

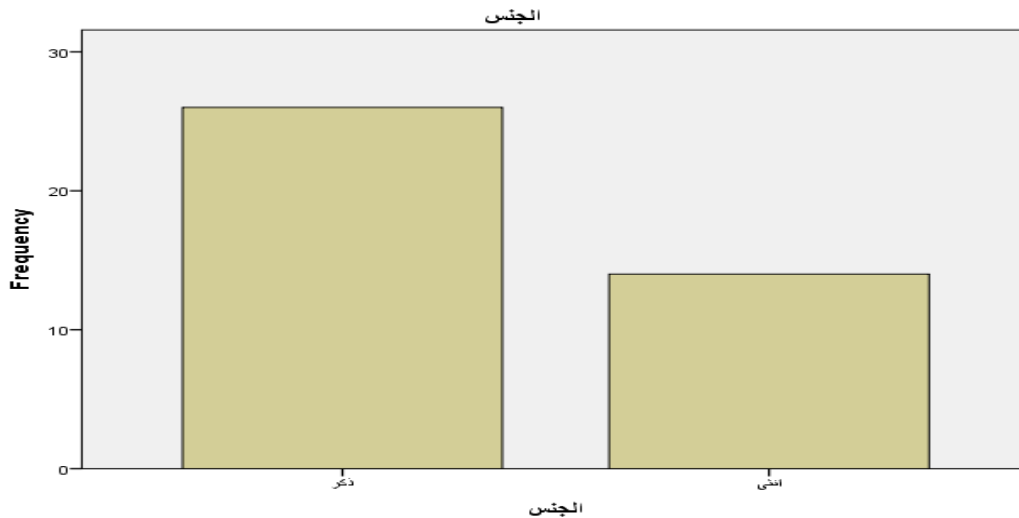
جدول رقم (01) : يوضح توزيع أفراد العينة حسب الجنس

النسبة المئوية	التكرار	الجنس
%65	26	ذكر
%35	14	أنثى
%100	40	المجموع

يوضح الجدول (01) أفراد العينة حسب الجنس

من خلال الجدول أعلاه نلاحظ أن أغلبية أفراد العينة ذكور، حيث عددهم 26 ذكر أي بنسبة 65%، أما عدد الإناث فبلغ عددهم 14 أنثى أي بنسبة 35%.

على اعتبار ما هو شائع أن نسبة الإناث هي الأغلبية في أسلاك التعليم إلا أن نتائج الجدول توضح بأن العملية أفرزت أن نسبة الذكور هي الطاغية في هذا المستوى، حيث يشكل هذا الجانب بأن القراءة تبدو أن السلطة تكون أبوية، يتسلط فيها المعلم بحكم الأبوة ويفسر ذلك أن الطفل يقوم بدور المطيع، ولكن في الحقيقة أن جنس الإناث أصبح هو غالب في هذا القطاع الحيوي الذي يتناسب مع الطبيعة الفيزيولوجية للمرأة عموماً وهذا راجع إلى بطاقة الخدمة الوطنية الذي أدى إلى عزوف الكثير من الشباب عن هذه الوظيفة.

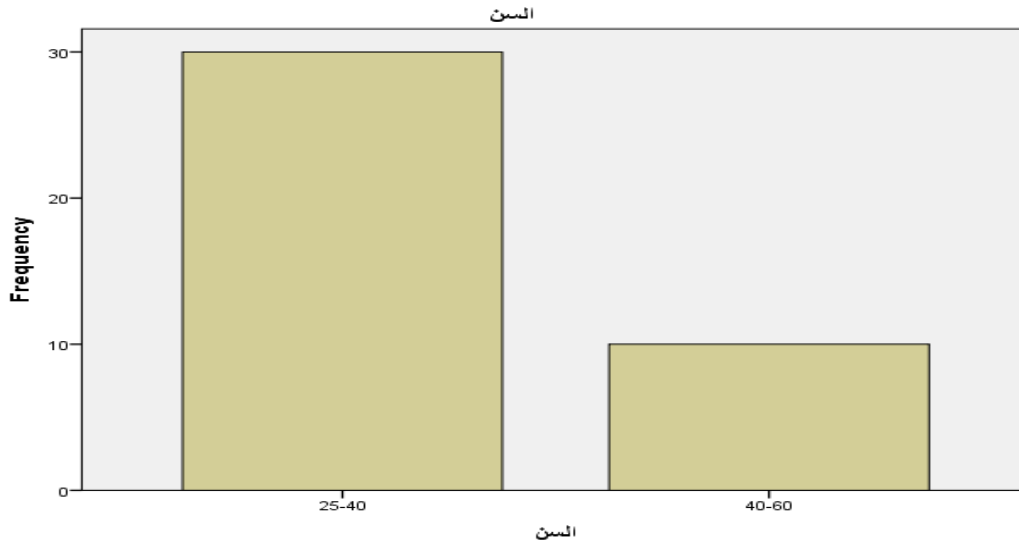


جدول رقم (2) : يوضح توزيع أفراد العينة حسب السن

النسبة المئوية	التكرار	السن
%75	30	[40-25]
%25	10	[60-40]
%100	40	المجموع

يوضح الجدول (02) أفراد العينة حسب السن

من خلال الجدول أعلاه نلاحظ أن أغلبية أفراد العينة أي نسبة 75% تتراوح أعمارهم بين [25-40] ، كما أن 25% من أفراد العينة تتراوح أعمارهم ما بين [40-60] ، هذا يعني أن الأغلبية الأفراد العينة تتراوح أعمارهم من [25-40] وهذا راجع لكون الأفراد في مثل هذا السن يكونون أكثر وعياً وتفرغاً للاهتمام بالقضايا المجتمعية خاصة تدرس الأبناء.



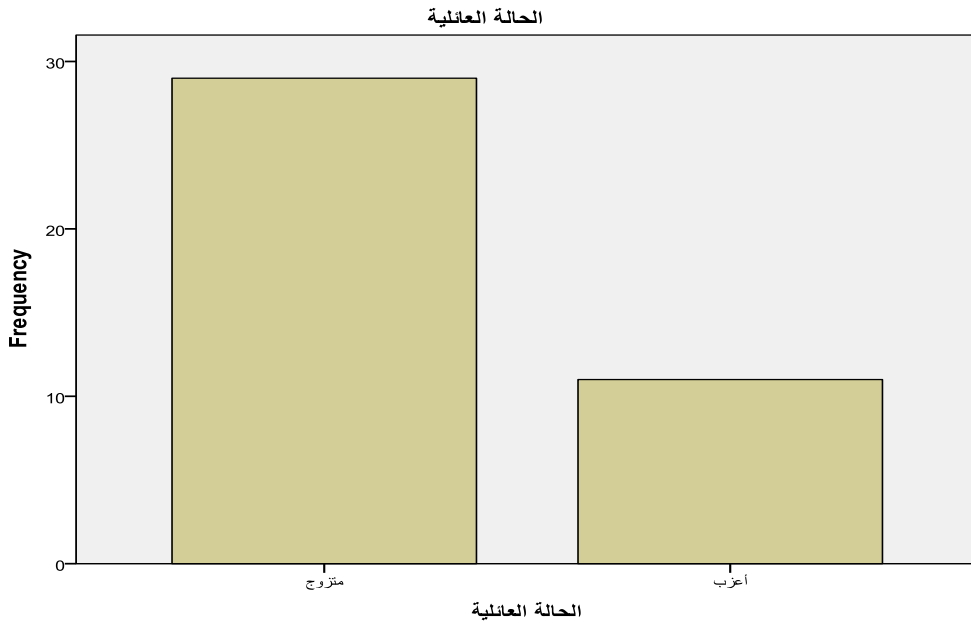
جدول رقم (03) : توزيع أفراد العينة حسب الحالة العائلية

النسبة المئوية	التكرار	الحالة العائلية
72.5%	29	متزوج
27.5%	11	أعزب
100%	40	المجموع

يوضح الجدول (03) أفراد العينة حسب الحالة العائلية

نلاحظ من خلال الجدول أعلاه أن أكبر نسبة كانت لفئة المتزوجين أي بنسبة 72.5% وعددهم 29 , أما فئة العزاب فكانت نسبتهم 27.5% وعددهم 11 وهذا راجع لخبرة المتزوج أكثر من الأعزب بالنسبة لتربية وتعليم الأولاد.

نستنتج أن أقدمية المدرسين تتطلب بناء أسرة وهذا راجع لحالتهم المادية والاجتماعية أما العزاب يعتبرون حديثي المهنة وفي بداية خطوات العمل يؤدي إلى التأخير في الزواج .



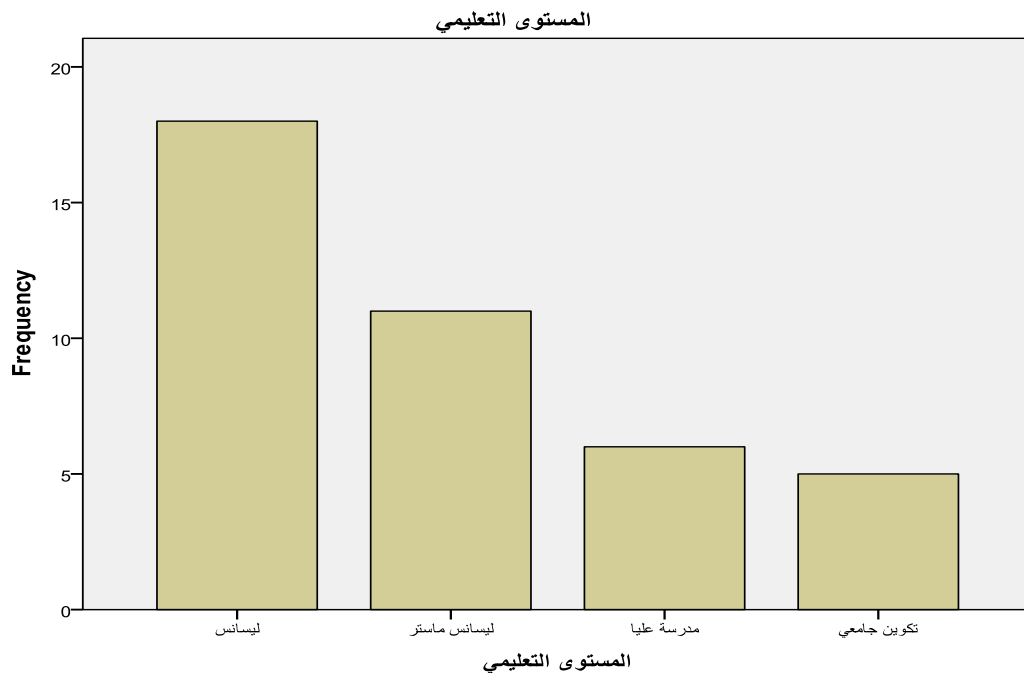
جدول رقم (04) : يوضح توزيع أفراد العينة حسب المستوى التعليمي

النسبة المئوية	التكرار	المستوى التعليمي
45%	18	ليسانس
27.5%	11	ليسانس ماستر
15%	06	مدرسة عليا
12.5%	05	تكوين جامعي
100%	40	المجموع

يوضح الجدول (04) توزيع أفراد العينة حسب المستوى التعليمي

يتبين من خلال الجدول أن أكبر نسبة بالنسبة للمستوى التعليمي هي 45% والتي تمثل ليسانس مقارنة بالمستويات الأخرى ، وليسانس ماستر بنسبة 27.5% ومدرسة العليا بنسبة 15% ، وتكوين الجامعي بنسبة 12.5% .

مما يفسر بأن المدرسين أغلبهم متحصلي على شهادة ليسانس ، وهذا راجع إلى توفير مناصب فاقت 1000 في إطار التربية والتعليم .



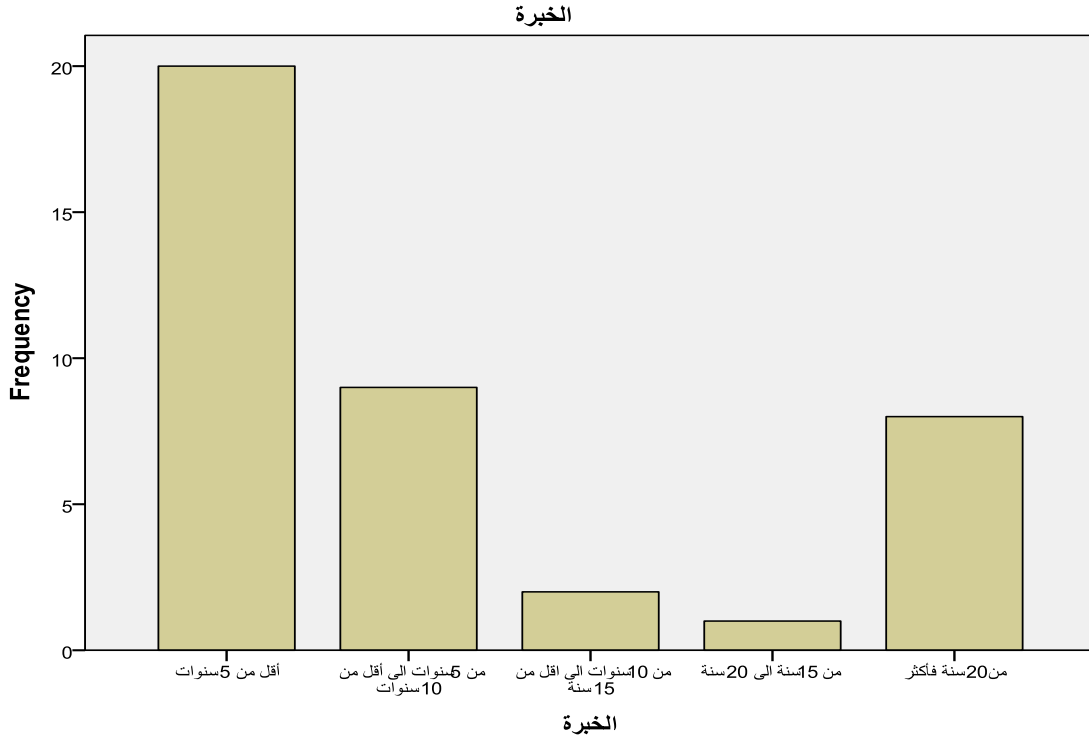
جدول رقم (05) : بوضوح توزيع أفراد العينة حسب الخبرة

النسبة المئوية	التكرار	الخبرة
50%	20	أقل من 5 سنوات
22.5%	09	من 5 سنوات إلى أقل من 10 سنوات
05%	02	من 10 سنوات إلى أقل من 15 سنة
2.5%	01	من 15 سنة إلى 20 سنة
20%	08	من 20 سنة فأكثر
100%	40	المجموع

يوضح الجدول (05) توزيع أفراد العينة حسب الخبرة

نلاحظ من خلال الجدول أعلاه أن أكبر كانت عند فئة أقل من 5 سنوات أي بنسبة 50%، وتليها فئة التي تتراوح من 5 سنوات إلى أقل من 10 سنوات أي بنسبة 22.5%، وتليها فئة التي تتراوح من 20 سنة فأكثر أي بنسبة 20%، وتليها فئة التي تتراوح من 10 سنوات إلى أقل من 15 سنة أي بنسبة 5%، وتليها فئة التي تتراوح من 15 سنة إلى 20 سنة أي بنسبة 2.5%.

ونستنتج من خلال قراءتنا لهذه النسب أن التعليم في المدارس الابتدائية يضم المدرسيين لمتحصلي على شهادة الليسانس ، وهذا بسبب فتح مناصب في إطار التربية والتعليم وهذا راجع للكثافة الهائلة للتلاميذ بالإضافة إلى تقاعد عدد كبير من المعلمين .



عرض وتحليل ومناقشة الفرضية الأولى:

جدول رقم (06)

السؤال : كم عدد تلاميذ قسمك ؟

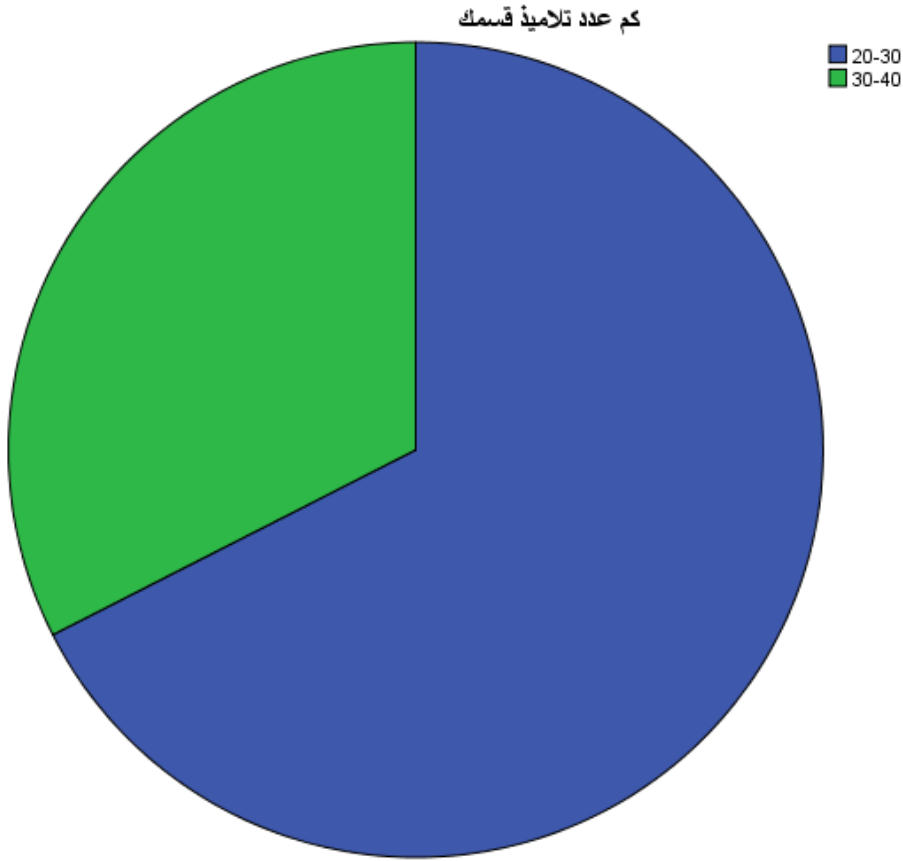
الغرض من السؤال : معرفة مدى عدد التلاميذ

النتائج الإجابات	التكرار	النسبة المئوية	كاف تربيع كا2	مستوى الدلالة	درجة الحرية df	قيمة احتمال المعنوية sig	القرار
30-20	27	%65.5	4.900	0.05	1	0.27	دالة
40-30	13	%32.5					
فوق 40	00	%00.00					
المجموع	40	%100					

يمثل التحليل الإحصائي لنتائج جميع إجابات المعلمين حول معرفة عدد التلاميذ

التعليق على الجدول:

يتضح من خلال الجدول رقم (06) الذي يمثل إجابات المعلمين حول معرفة عدد التلاميذ الذي تتراوح ما بين 20-30 هي أكبر أي بنسبة (67.5%) وعدد تكرارات إجابات الأولياء بلغ 27 تكرارات ، والذين يتراوح ما بين 30-40 فبلغت نسبتهم ب (32.5%) بتكرار 13 ، وذلك بعد حساب قيمة كاف تربيع و المقدرة ب(4.900) وقيمة الاحتمال المعنوي و التي قدرت ب(0.27) عند مستوى الدلالة (0.05) و درجة الحرية(01).



في الحقيقة أن كل هذا يرجع إلى تغيرات في محيط دائرة حاسي بحبح حيث تشهد هذه الأخيرة توسعا عمرانيا وامتزايدا في الكثافة السكانية ، وبالتالي تزايدا في المرافق العمومية بما فيها من مؤسسات تعليمية ، إذ لا يخلو حي من ابتدائية مما جعل أعداد التلاميذ في الأقسام تتناقص ، وهذا ما يؤدي إلى تدرس هادئ وناجح وما يؤدي في نفس الوقت من تحقيق الإصلاحات المنتهجة في الآونة الأخيرة .

جدول رقم (07)

السؤال : هل هناك فروقات بين التلاميذ الذين ارتادوا التربية التحضيرية وبين الذين لم يرتادوها في النتائج الدراسية في السنة الأولى ابتدائي ؟

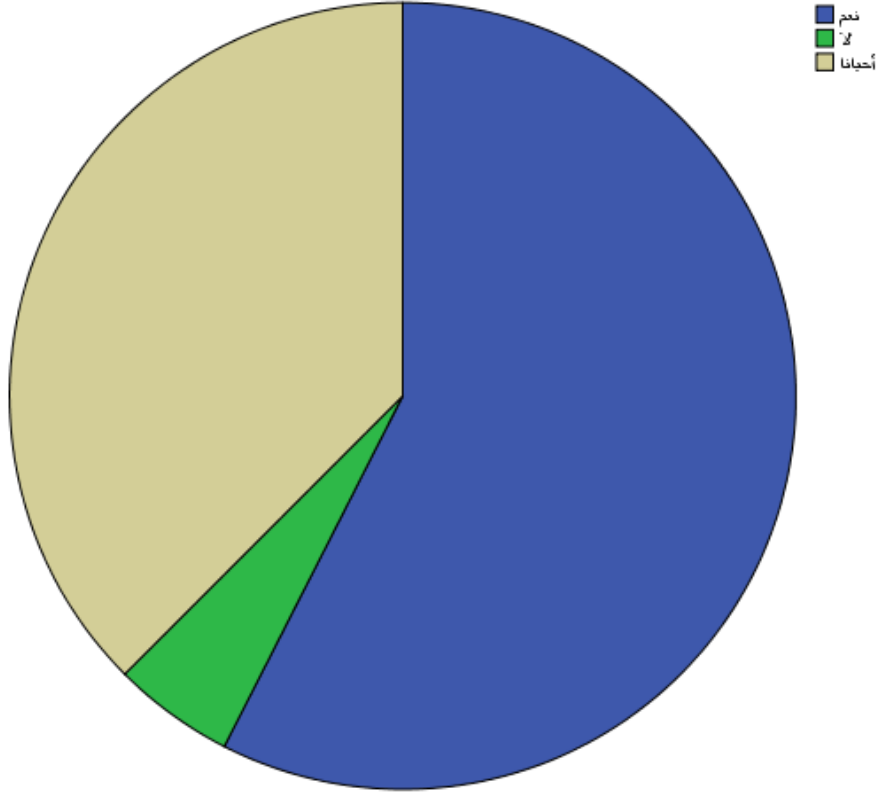
الغرض من السؤال : معرفة مدى فروقات بين التلاميذ الذين ارتادوا التربية التحضيرية وبين الذين لم يرتادوها في النتائج الدراسية في السنة الأولى ابتدائي

النتائج الإجابات	التكرار	النسبة المئوية	كاف تربيع كا ²	مستوى الدلالة	درجة الحرية df	قيمة احتمال المعنوية sig	القرار
نعم	23	57.5%	16.850	0.05	2	0.000	دالة
لا	02	05%					
أحيانا	15	37.5%					
المجموع	40	100%					

يمثل التحليل الإحصائي لنتائج جميع إجابات المعلمين حول معرفة فروقات بين التلاميذ الذين ارتادوا التربية التحضيرية وبين الذين لم يرتادوها في النتائج الدراسية في السنة الأولى ابتدائي.

يتضح من خلال الجدول رقم (07) الذي يمثل إجابات المعلمين حول معرفة مدى فروقات بين التلاميذ الذين ارتادوا التربية التحضيرية وبين الذين لم يرتادوها في النتائج الدراسية في السنة الأولى ابتدائي ، وكانت أكبر نسبة عند إجابة نعم بنسبة (57.5%) وعدد تكرارهم 23 ، أما الذين كانت إجاباتهم أحيانا بنسبة (37.5%) وعدد تكراراتهم 15 ، والذين كانت إجاباتهم لا بنسبة (05%) وعدددهم 02 ، وذلك بعد حساب قيمة كاف تربيع و المقدرة بـ(16.850) وقيمة الاحتمال المعنوي و التي قدرت بـ(0.000) عند مستوى الدلالة (0.05) و درجة الحرية(02).

هل هناك فروقات بين التلاميذ الذين ارتادوا التربية التحضيرية وبين الذين لم يرتادوها في النتائج الدراسية في السنة الأولى ابتدائي



يتضح لنا أن أغلب التلاميذ الملتحقين بالتحضيري سابقا لديهم فروقات تميزهم عن أولئك الذين لم يلتحقوا بالتربية التحضيرية إذ أن تلميذ التحضيري أنه يمتلك رصيد مسبق عن المعلومات المدرسية واكتسابه عدة أشياء في هذه المرحلة بالإضافة إلى قدرته على التحدث والحوار وإبداء رأيه وثقته بنفسه هذا ما يجعله يتميز بتفوقه في الجانب المعرفي على غرار غيره من الذين لم يلتحقوا بالمرحلة التحضيرية .

جدول رقم (08)

السؤال : هل تساهم أنشطة اللعب في المرحلة التحضيرية على تقوية قدرات الطفل؟

الغرض من السؤال : معرفة مدى مساهمة أنشطة اللعب في المرحلة التحضيرية على تقوية

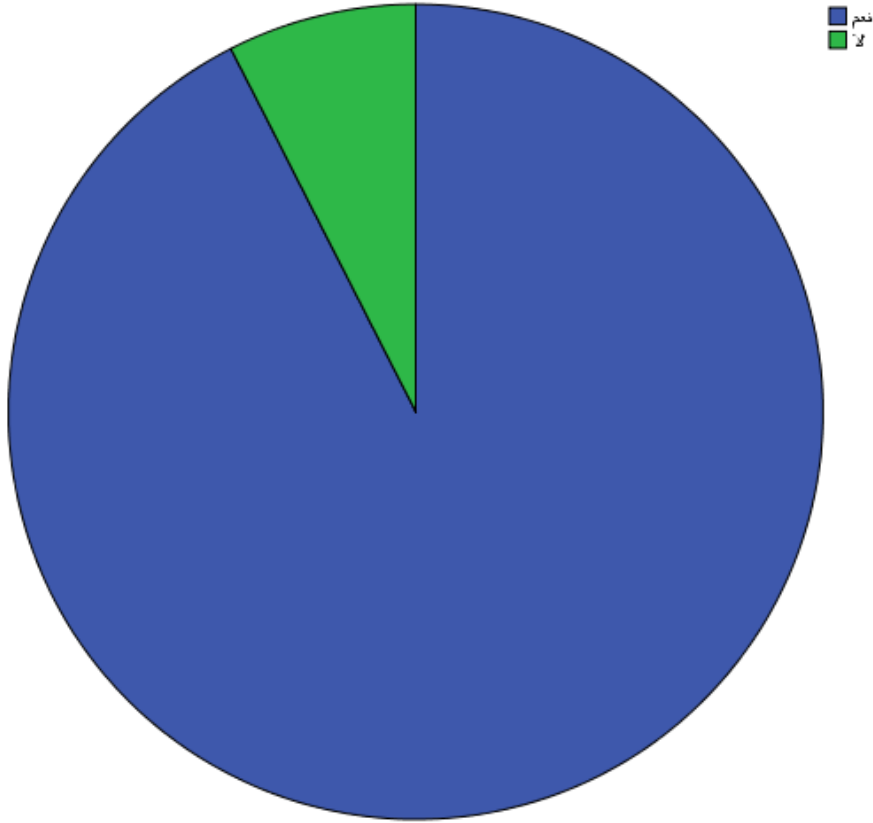
قدرات الطفل

النتائج الإجابات	التكرار	النسبة المئوية	كاف تربيع كا ²	مستوى الدلالة	درجة الحرية df	قيمة احتمال المعنوية sig	القرار
نعم	37	%92.5	28.900	0.05	1	0.000	دالة
لا	03	%7.5					
المجموع	40	%100					

يمثل التحليل الإحصائي لنتائج جميع إجابات المعلمين حول معرفة مدى مساهمة أنشطة اللعب في المرحلة التحضيرية على تقوية قدرات الطفل .

يتضح من خلال الجدول رقم (08) الذي يمثل إجابات المعلمين حول معرفة مدى مساهمة أنشطة اللعب في المرحلة التحضيرية على تقوية قدرات الطفل وكانت أكبر نسبة عند إجابة نعم بنسبة (%92.5) وعدد تكرارهم 37 , أما الذين كانت إجاباتهم لا بنسبة (%7.5) وعدد تكراراتهم 03 , وذلك بعد حساب قيمة كاف تربيع و المقدره بـ(28.900) وقيمة الاحتمال المعنوي و التي قدرت بـ(0.000) عند مستوى الدلالة (0.05) و درجة الحرية(01).

هل تساهم أنشطة اللعب في المرحلة التحضيرية على تقوية قدرات الطفل



وهذا ما يفسر أهمية الوسائل التي يجب تحقيقها في القسم التحضيري كالعاب مختلفة ووسائل ترفيهية (قنوات ترفيهية هادفة) تقوي قدرات الطفل على الملاحظة والمشاركة الفعالة داخل القسم .

جدول رقم (09)

السؤال : هل تساهم المرحلة التحضيرية في زرع الثقة في نفس الطفل؟

الغرض من السؤال : معرفة مدى مساهمة المرحلة التحضيرية في زرع الثقة في نفس الطفل.

النتائج الإجابات	التكرار	النسبة المئوية	كاف تربيع كا ²	مستوى الدلالة	درجة الحرية df	قيمة احتمال المعنوية sig	القرار
نعم	37	%92.5	28.900	0.05	1	0.000	دالة
لا	03	%7.5					
المجموع	40	%100					

يمثل التحليل الإحصائي لنتائج جميع إجابات المعلمين حول معرفة مساهمة المرحلة التحضيرية في زرع الثقة في نفس الطفل.

يتضح من خلال الجدول رقم (09) الذي يمثل إجابات المعلمين حول معرفة مدى مساهمة المرحلة التحضيرية في زرع الثقة في نفس الطفل , وكانت أكبر نسبة عند إجابة نعم بنسبة (%92.5) وعدد تكرارهم 37, أما الذين كانت إجاباتهم لا بنسبة (%7.5) وعدد تكراراتهم 03 , وذلك بعد حساب قيمة كاف تربيع و المقدرة بـ(28.900) وقيمة الاحتمال المعنوي و التي قدرت بـ(0.000) عند مستوى الدلالة (0.05) و درجة الحرية (01).



وهذا ما يفسر مساهمة المرحلة التحضيرية في إدماج الطفل داخل المحيط المدرسي فكلما كانت ثقة الطفل بنفسه أكبر كلما كان مردوده الدراسي أعم وأشمل مما يجعل الطفل متمكناً وواثقاً من نفسه وهذا راجع إلى النشاطات المكثفة كالتلوين والرسم والموسيقى والتي بدورها تزرع في الطفل الثقة وإبراز شخصيته .

جدول رقم (10)

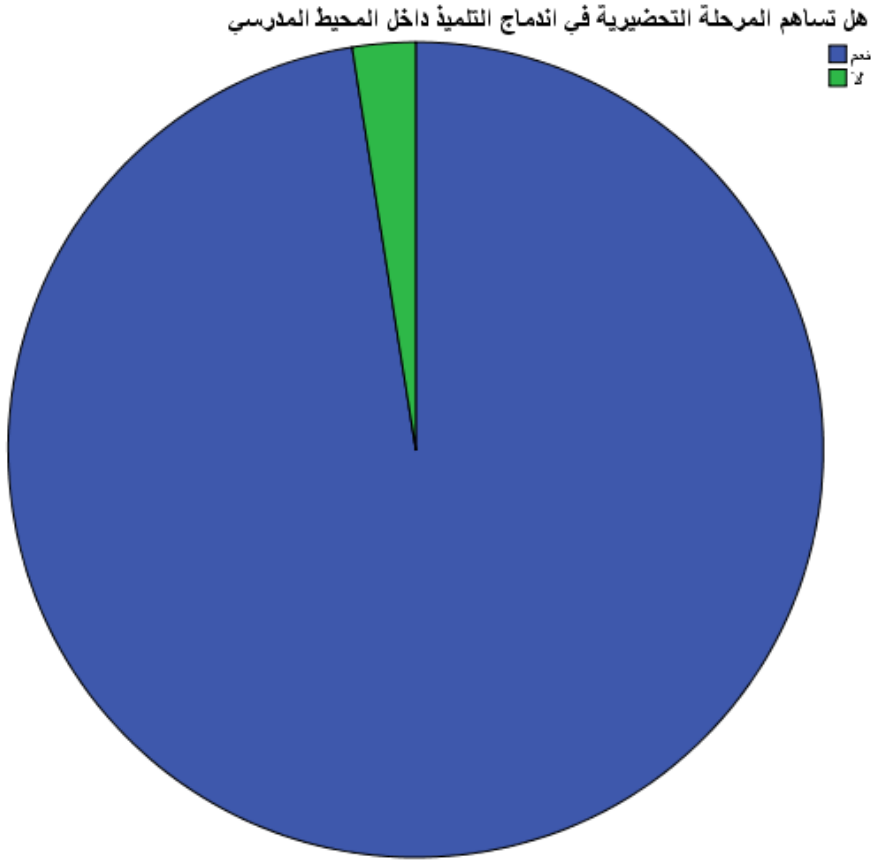
السؤال : هل تساهم المرحلة التحضيرية في اندماج التلميذ داخل المحيط المدرسي؟

الغرض من السؤال: معرفة مدى مساهمة المرحلة التحضيرية في اندماج التلميذ داخل المحيط المدرسي

النتائج الإجابات	التكرار	النسبة المئوية	كاف تربيع كا ²	مستوى الدلالة	درجة الحرية df	قيمة احتمال المعنوية sig	القرار
نعم	39	%97.5	36.100	0.05	1	0.000	دالة
لا	01	%2.5					
المجموع	40	%100					

يمثل التحليل الإحصائي لنتائج جميع إجابات المعلمين حول معرفة مدى مساهمة المرحلة التحضيرية في اندماج التلميذ داخل المحيط المدرسي .

يتضح من خلال الجدول رقم (10) الذي يمثل إجابات المعلمين حول معرفة مدى مساهمة المرحلة التحضيرية في اندماج التلميذ داخل المحيط المدرسي وكانت أكبر نسبة عند إجابة نعم بنسبة (%97.5) وعدد تكرارهم 39 , أما الذين كانت إجاباتهم لا بنسبة (%2.5) وعدد تكراراتهم 01 , وذلك بعد حساب قيمة كاف تربيع و المقدره بـ(36.100) وقيمة الاحتمال المعنوي و التي قدرت بـ(0.000) عند مستوى الدلالة (0.05) و درجة الحرية(01).



ومنه نستنتج أن المرحلة التحضيرية تساهم وبشكل كبير في إدماج الطفل بالمحيط المدرسي ، وتعويده على أجواء المدرسة ونظامها ، كما تساعد على تهيئته اجتماعيا ونفسيا وذهنيا وهذا راجع إلى النشاطات الجماعية والتعاونية .

جدول رقم (11)

السؤال : هل هناك علاقة بين المرحلة التحضيرية والسنة الأولى ابتدائي؟

الغرض من السؤال : معرفة مدى علاقة بين المرحلة التحضيرية والسنة الأولى ابتدائي

النتائج الإجابات	التكرار	النسبة المئوية	كاف تربيع كا ²	مستوى الدلالة	درجة الحرية df	قيمة احتمال المعنوية sig	القرار
نعم	39	%97.5	36.100	0.05	1	0.000	دالة
لا	01	%2.5					
المجموع	40	%100					

يمثل التحليل الإحصائي لنتائج جميع إجابات المعلمين حول معرفة مدى علاقة بين المرحلة التحضيرية والسنة الأولى ابتدائي.

يتضح من خلال الجدول رقم (11) الذي يمثل إجابات المعلمين حول معرفة مدى علاقة بين المرحلة التحضيرية والسنة الأولى ابتدائي , وكانت أكبر نسبة عند إجابة نعم بنسبة (%97.5) وعدد تكرارهم 39 , أما الذين كانت إجاباتهم لا بنسبة (%2.5) وعدد تكراراتهم 01 , وذلك بعد حساب قيمة كاف تربيع و المقدرة بـ(36.100) وقيمة الاحتمال المعنوي و التي قدرت بـ(0.000) عند مستوى الدلالة (0.05) و درجة الحرية (01).



من خلال المعطيات نستنتج أن هناك علاقة كبيرة بين المرحلة التحضيرية والسنة الأولى ابتدائي والتي تتمثل في إعداد الطفل نفسياً واجتماعياً وذهنياً لدخوله إلى بيئة جديدة وفي التعليم الابتدائي ، وهذا لكونها عملية ممهدة للتي تليها قصد ضمان السير الحسن لتعلم وتربية الطفل وتسهيل المهمة على معلم السنة الأولى .

جدول رقم (12)

السؤال : هل المستوى التحصيلي لتلاميذك الذين تلقوا تعليماً تحضيرياً ؟

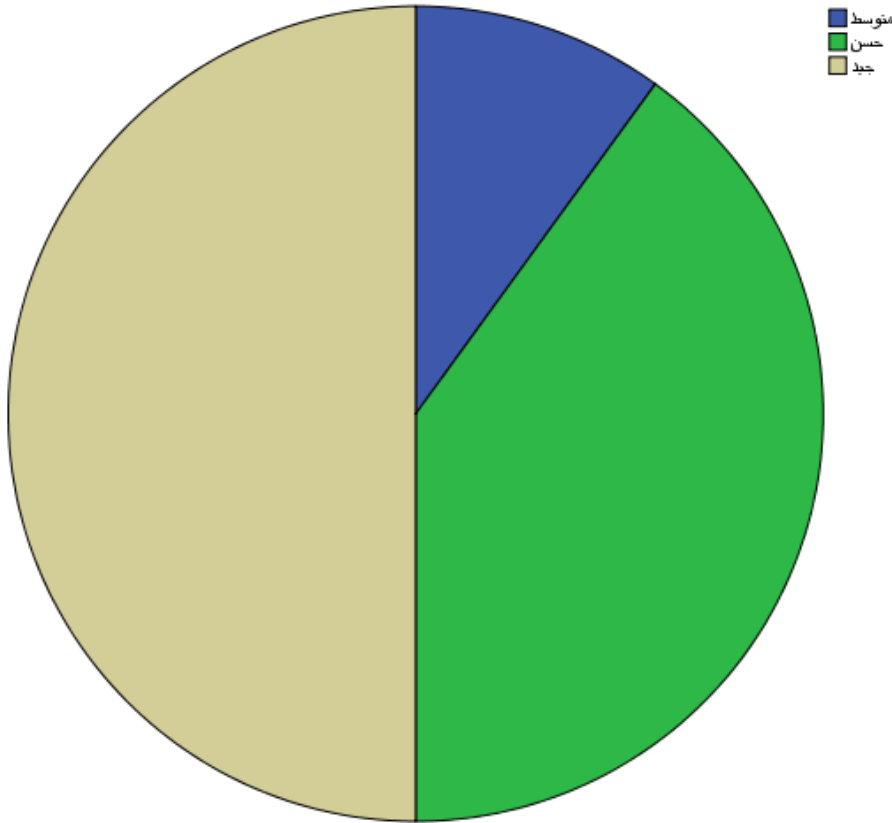
الغرض من السؤال : معرفة المستوى التحصيلي لتلاميذك الذين تلقوا تعليماً تحضيرياً

النتائج الإجابات	التكرار	النسبة المئوية	كاف تربيع كا ²	مستوى الدلالة	درجة الحرية df	قيمة احتمال المعنوية sig	القرار
متوسط	04	%10	10.400	0.05	2	0.006	دالة
حسن	16	%40					
جيد	20	%50					
المجموع	40	%100					

يمثل التحليل الإحصائي لنتائج جميع إجابات المعلمين حول معرفة المستوى التحصيلي لتلاميذك الذين تلقوا تعليماً تحضيرياً.

يتضح من خلال الجدول رقم (12) الذي يمثل إجابات المعلمين حول معرفة المستوى التحصيلي لتلاميذك الذين تلقوا تعليماً تحضيرياً، وكانت أكبر نسبة عند إجابة جيد بنسبة (50%) وعدد تكرارهم 20 ، أما الذين كانت إجاباتهم حسن بنسبة (40%) وعدد تكراراتهم 16 ، أما الذين كانت إجاباتهم متوسط بنسبة (10%) وعدد تكراراتهم 04 ، وذلك بعد حساب قيمة كاف تربيع و المقدره ب(10.400) وقيمة الاحتمال المعنوي و التي قدرت ب(0.006) عند مستوى الدلالة (0.05) و درجة الحرية (02).

هل المستوى التحصيلي لتلاميذك اللذين تلقوا تعليما تحضيريا هو



ومنه نستنتج أن التلميذ الذي درس التحضيري تكون له قابلية للتعلم أكثر من غيره وذلك لتعوده على أجواء المدرسة ، ونظام داخل القسم وإدراكه لبعض أولويات التعليم واكتسابه رصيد معرفي من المرحلة التحضيرية هذا ما يجعله متفوق في تحصيله الدراسي على عكس غيره من لم يلتحق المرحلة التحضيرية .

جدول رقم (13)

السؤال : هل تظهر النتائج الدراسية فروقات بين الفئتين؟

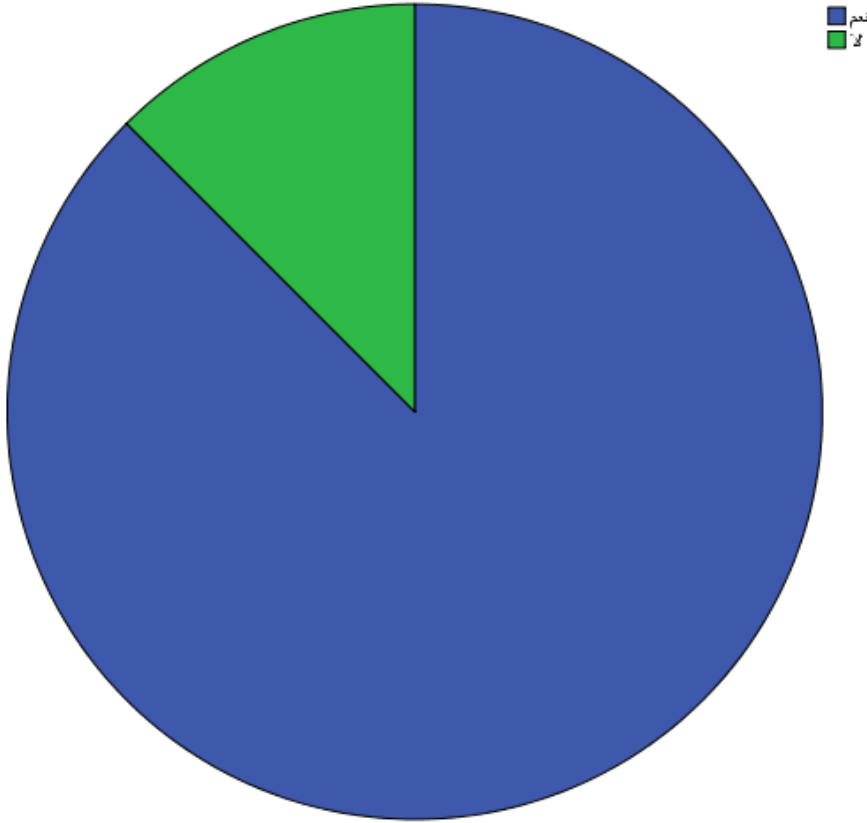
الغرض من السؤال : معرفة مدى الفروقات الدراسية بين الفئتين.

النتائج الإجابات	التكرار	النسبة المئوية	كاف تربيع كا ²	مستوى الدلالة	درجة الحرية df	قيمة احتمال المعنوية sig	القرار
نعم	35	%87.5	22.500	0.05	1	0.000	دالة
لا	05	%12.5					
المجموع	40	%100					

يمثل التحليل الإحصائي لنتائج جميع إجابات المعلمين حول معرفة مدى الفروقات الدراسية بين الفئتين.

يتضح من خلال الجدول رقم (13) الذي يمثل إجابات المعلمين حول معرفة مدى الفروقات الدراسية بين الفئتين، وكانت أكبر نسبة عند إجابة نعم بنسبة (87.5%) وعدد تكرارهم 35 ، أما الذين كانت إجاباتهم لا بنسبة (12.5%) وعدد تكراراتهم 05 ، وذلك بعد حساب قيمة كاف تربيع و المقدره بـ(22.500) وقيمة الاحتمال المعنوي و التي قدرت بـ(0.000) عند مستوى الدلالة (0.05) ودرجة الحرية (01).

هل تظهر النتائج الدراسية فروقات بين الفئتين



نستنتج من خلال أن النتائج الدراسية أثبتت هذه الفروقات بين الفئتين فالتلاميذ الذين التحقوا بالتعليم التحضيري كانت لهم نتائج دراسية بنسبة 87.5% وهذا راجع إلى ما يتلقاه من تعليم من قبل المدرسة في التحضيري وعند التحاقه بالسنة الأولى ينمي تلك القدرات ويزيد عليها معارف أخرى ، وهذا ما يثبت تفوقه من خلال نتائجه الدراسية وهذا يدل على أن التلاميذ التحضيري قد اكتسبوا الخبرة على غيرهم.

جدول رقم (14)

السؤال : هل يساعد التعليم التحضيري على تكيف التلميذ داخل القسم؟

الغرض من السؤال : معرفة مدى مساعدة التعليم التحضيري على تكيف التلميذ داخل القسم.

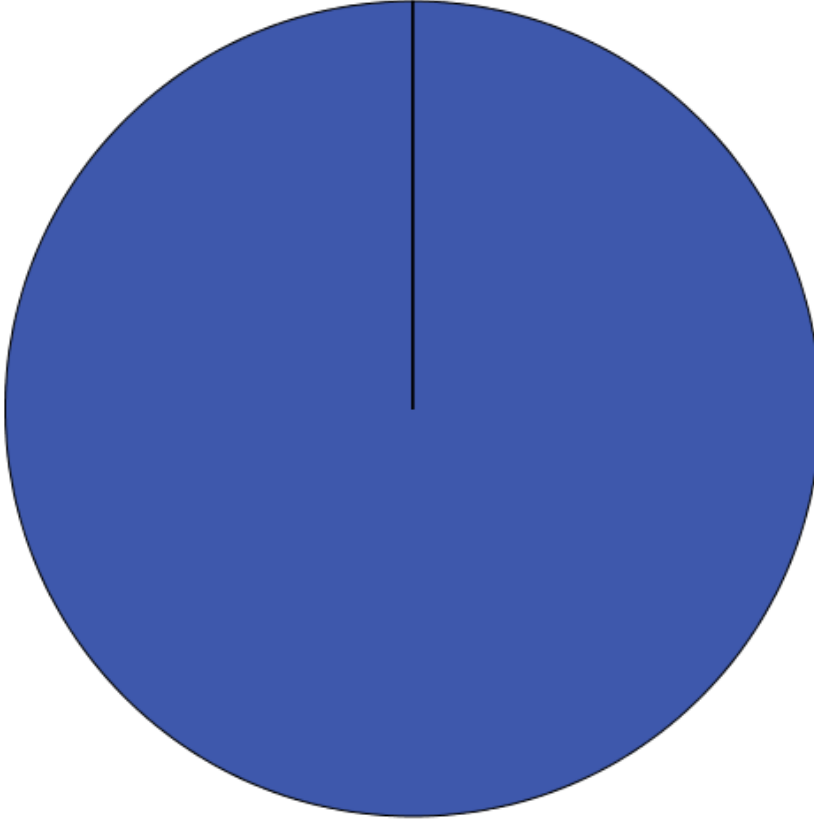
النتائج الإجابات	التكرار	النسبة المئوية	كاف تربيع كا ²	مستوى الدلالة	درجة الحرية df	قيمة احتمال المعنوية sig	القرار
نعم	40	%100	0	0.05	1	0.000	دالة
لا	00	%00.00					
المجموع	40	%100					

يمثل التحليل الإحصائي لنتائج جميع إجابات المعلمين حول معرفة مدى مساعدة التعليم التحضيري على تكيف التلميذ داخل القسم.

يتضح من خلال الجدول رقم (14) الذي يمثل إجابات المعلمين حول معرفة مدى مساعدة التعليم التحضيري على تكيف التلميذ داخل القسم , وكانت أكبر نسبة عند إجابة نعم بنسبة (100%) وعدد تكرارهم 40 , أما الذين كانت إجاباتهم لا بنسبة (00.00%) وعدد تكراراتهم 00.

هل يساعد التعليم التحضيري على تكيف التلميذ داخل القسم

نعم



ومن هنا نستنتج مدى أهمية التربية التحضيرية كفترة مساعدة لتعويد التلميذ على أجواء القسم وإدماجه هذا ما يجعله يتعود على النظام داخل القسم ويتعرف على القواعد الأساسية داخل المدرسة ، فهي تساهم في إعداد الطفل وتوجيهه لتحقيق ذاته والمشاركة والتفاعل مع المحيط المدرسي عامة وأجواء القسم خاصة .

جدول رقم (15)

السؤال : هل ترى أن هناك ظروف ساهمت في تأقلم تلميذ التعليم التحضيري أكثر من غيره ؟

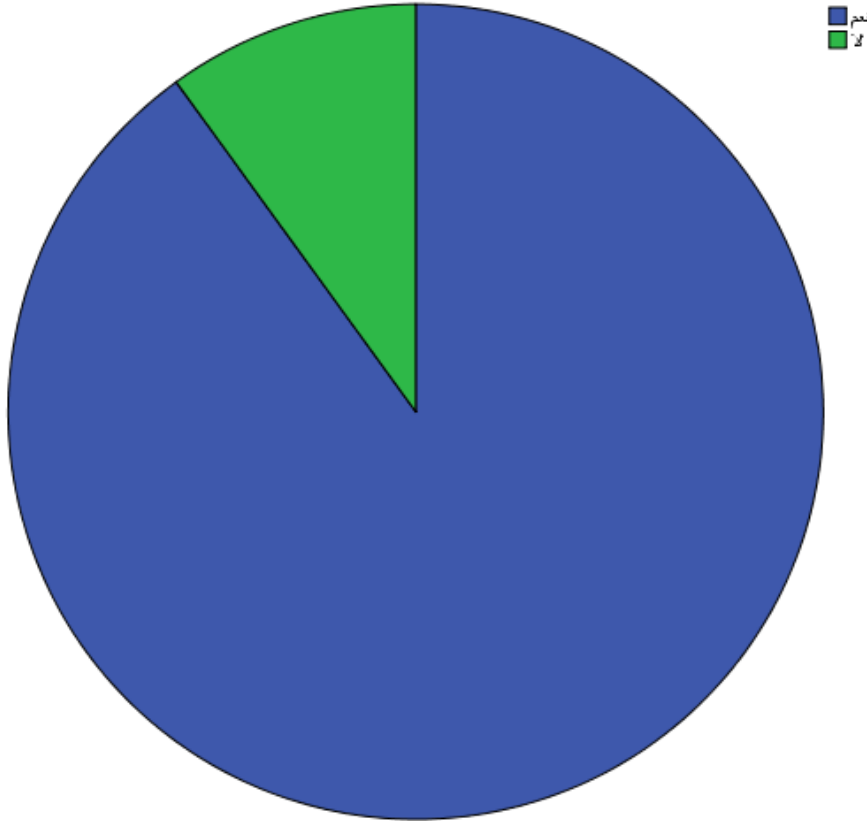
الغرض من السؤال : معرفة مدى ظروف التي ساهمت في تأقلم تلميذ التعليم التحضيري أكثر من غيره.

النتائج الإجابات	التكرار	النسبة المئوية	كاف تربيع كا ²	مستوى الدلالة	درجة الحرية df	قيمة احتمال المعنوية sig	القرار
نعم	36	90%	25.60	0.05	1	0.000	دالة
لا	04	10%					
المجموع	40	100%					

يمثل التحليل الإحصائي لنتائج جميع إجابات المعلمين حول معرفة مدى ظروف التي ساهمت في تأقلم تلميذ التعليم التحضيري أكثر من غيره.

يتضح من خلال الجدول رقم (15) الذي يمثل إجابات المعلمين حول معرفة مدى ظروف التي ساهمت في تأقلم تلميذ التعليم التحضيري أكثر من غيره، وكانت أكبر نسبة عند إجابة نعم بنسبة (90%) وعدد تكرارهم 36 ، أما الذين كانت إجاباتهم لا بنسبة (10%) وعدد تكراراتهم 04 ، وذلك بعد حساب قيمة كاف تربيع و المقدره بـ(25.60) وقيمة الاحتمال المعنوي و التي قدرت بـ(0.000) عند مستوى الدلالة (0.05) و درجة الحرية (01).

هل ترى انا هناك ظروف ساهمت في تأقلم التلميذ التعليم التحضيري في أكثر من غيره



نستنتج بأن هناك ظروف ساهمت في تأقلم التلاميذ الملتحقين بالتعليم التحضيري أحسن من غيرهم مما تحقق لهم السعادة مع أنفسهم ومع الآخرين وتجعلهم يلتزمون بالقوانين مما يحقق لهم النجاح في المؤسسة التعليمية وكذلك التحصيل المناسب وحل المشكلات الدراسية بينما تلقت النسبة المتبقية صعوبة في ذلك ، وهذا يعود كون أن المحيط المدرسي جديد عليهم وانعدام الظروف المناسبة لهم وعدم التحاقهم بالتربية التحضيرية .

عرض وتحليل ومناقشة الفرضية الثانية:

جدول رقم (16)

السؤال : هل أكسبت التربية التحضيرية من التحق بها امتياز عن أقرانه غير الملتحقين بها بمبادئ القراءة ؟

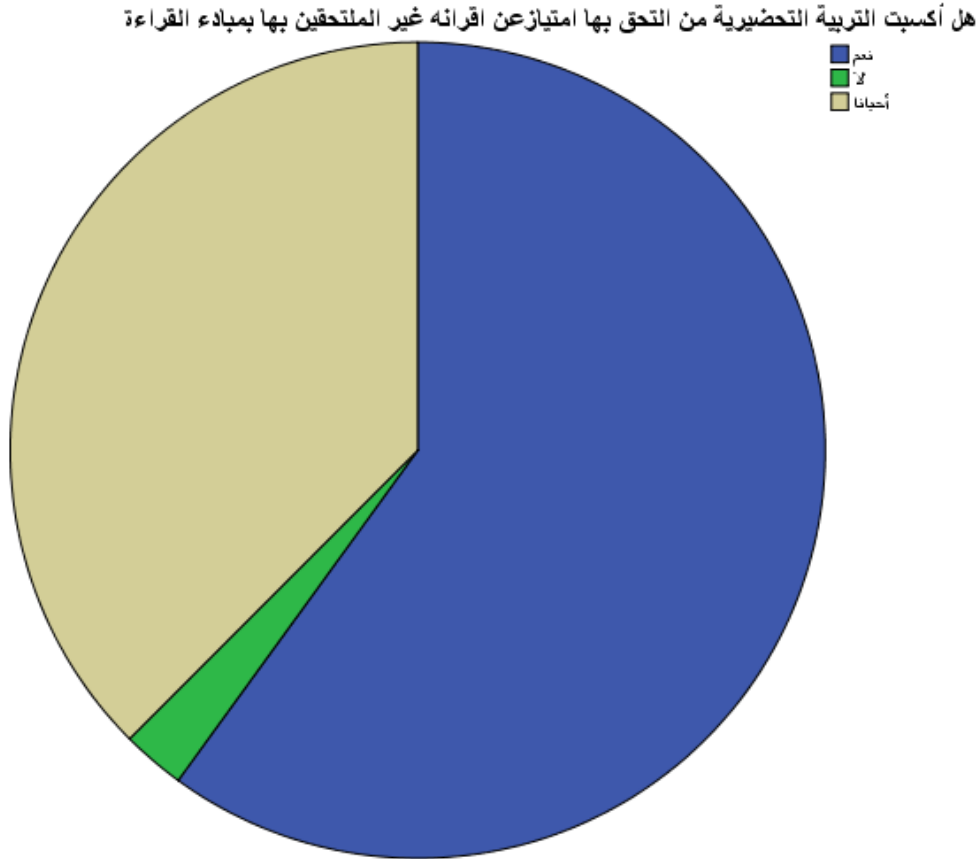
الغرض من السؤال : معرفة مدى مساهمة التربية التحضيرية من التحق بها امتياز عن أقرانه غير الملتحقين بها بمبادئ القراءة.

النتائج الإجابات	التكرار	النسبة المئوية	كاف تربيع كا ²	مستوى الدلالة	درجة الحرية df	قيمة احتمال المعنوية sig	القرار
نعم	24	60%	20.160	0.05	2	0.000	دالة
لا	1	2.5%					
أحيانا	15	37.5%					
المجموع	40	100%					

يمثل التحليل الإحصائي لنتائج جميع إجابات المعلمين حول معرفة مدى مساهمة التربية التحضيرية من التحق بها امتياز عن أقرانه غير الملتحقين بها بمبادئ القراءة .

يتضح من خلال الجدول رقم (16) الذي يمثل إجابات المعلمين حول معرفة مدى مساهمة التربية التحضيرية من التحق بها امتياز عن أقرانه غير الملتحقين بها بمبادئ القراءة , وكانت أكبر نسبة عند إجابة نعم بنسبة (60%) وعدد تكرارهم 24 , أما الذين كانت إجاباتهم لا بنسبة , أما الذين إجاباتهم أحيانا

كانت نسبتهم (37.5%) وعدد تكرارهم 15 أما الذين إجاباتهم لا نسبتهم (2.5%) وعدد تكراراتهم 10 وذلك بعد حساب قيمة كاف تربيع و المقدره بـ(20.160) وقيمة الاحتمال المعنوي و التي قدرت بـ(0.000) عند مستوى الدلالة (0.05) ودرجة الحرية (02).



فستنتج أن أغلب التلاميذ الملتحقين بالتحضيري لهم القدرة على القراءة بامتياز عن غيرهم وهذا ناتج عن التكرار و ممارسة و الاهتمام بمادة القراءة كما لا ننسى جانب التشجيع الذي يعزز له القدرة على القراءة ، ولا ننسى دور المعلم في شرح معنى الفقرة المقروءة وإيصال هدفها وسرد أحداثها بشكل يساعد التلميذ على قراءتها بصورة جيدة وبدون أخطاء وهذا يؤكد تفوق التلميذ الذي تلقى تعليما تحضيريا في معرفة مبادئ القراءة عموما و نفسر هذا بتراكم الخبرات لديه .

جدول رقم (17)

السؤال : كيف تقيمه في قدرته على التمييز بين مختلف الحروف؟

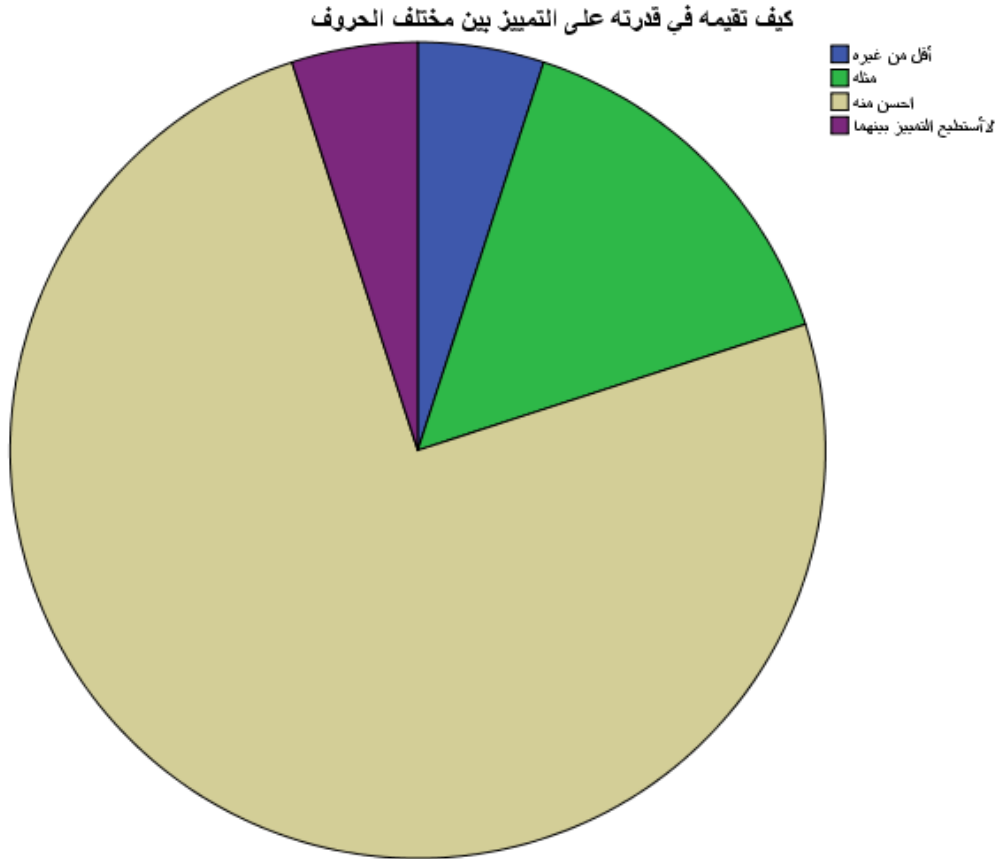
الغرض من السؤال : معرفة مدى تقييم المعلم في قدرة التلميذ على التمييز بين مختلف الحروف.

القرار	قيمة احتمال المعنوية sig	درجة الحرية df	مستوى الدلالة	كاف تربيع كا	النسبة المئوية	التكرار	النتائج الإجابات
دالة	0.000	3	0.05	54.400	%5	2	أقل من غيره
					%15	6	مثله
					%75	30	أحسن منه
					%5	2	لا أستطيع التمييز بينهما
					%100	40	المجموع

يمثل التحليل الإحصائي لنتائج جميع إجابات المعلمين حول معرفة مدى تقييم المعلم في قدرة التلميذ على التمييز بين مختلف الحروف.

يتضح لنا من خلال الجدول رقم (17) الذي يمثل إجابات المعلمين حول معرفة مدى تقييم المعلم في قدرة التلميذ على التمييز بين مختلف الحروف , وكانت أكبر نسبة عند إجابة أحسن منه بنسبة (75%) وعدد تكرارهم 30 , أما الذين كانت إجاباتهم مثله بنسبة (15%) وعدد تكرارهم 6 , أما الذين إجاباتهم أقل من غيره (5%) وعدد تكرارهم 2 .

أما الذين أجابوا بأن لا يستطيعوا التمييز بينهما (5%) وعدد تكراراتهم 2 وذلك بعد حساب قيمة كاف تربيع و المقدرة بـ(54.400) وقيمة الاحتمال المعنوي و التي قدرت بـ(0.000) عند مستوى الدلالة (0.05) و درجة الحرية (03).



نستنتج بأن التلاميذ الملتحقين بالتعليم التحضيري يتعرفون على بعض الحروف بسهولة نتيجة لمعرفتهم المسبقة لها ، وذلك من خلال مناهج وبرامج التربية التحضيرية خلال السنة الدراسية عن طريق التلقين الطفل لهذه البرامج وبطريقة مقصودة ، وهذا ما أكده علماء الاجتماع والمربيين .

جدول رقم (18)

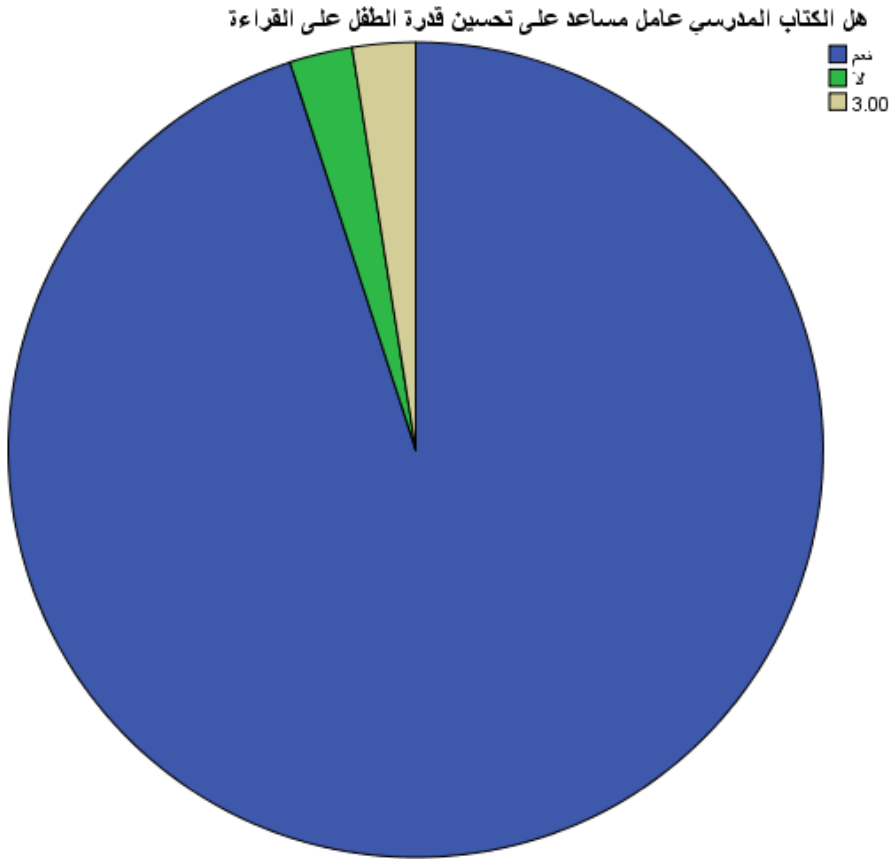
السؤال : هل الكتاب المدرسي عامل مساعد على تحسين قدرة الطفل على القراءة ؟

الغرض من السؤال : معرفة مدى مساعدة الكتاب المدرسي على تحسين قدرة الطفل على القراءة.

النتائج الإجابات	التكرار	النسبة المئوية	كاف تربيع كا ²	مستوى الدلالة	درجة الحرية df	قيمة احتمال المعنوية sig	القرار
نعم	38	%95	68.450	0.05	2	0.000	دالة
لا	2	%5					
المجموع	40	%100					

يمثل التحليل الإحصائي لجميع نتائج إجابات المعلمين حول معرفة مدى مساعدة الكتاب المدرسي على تحسين قدرة الطفل على القراءة .

يتضح من خلال الجدول رقم (18) الذي يمثل إجابات المعلمين حول معرفة مدى مساعدة الكتاب المدرسي على تحسين قدرة الطفل على القراءة، وكانت أكبر نسبة عند إجابة نعم بنسبة (95%) وعدد تكرارهم 38 ، أما الذين كانت إجاباتهم لا بنسبة (5%) وعدد تكراراتهم 2 ، وذلك بعد حساب قيمة كاف تربيع و المقدر بـ(68.450) وقيمة الاحتمال المعنوي و التي قدرت بـ(0.000) عند مستوى الدلالة (0.05) و درجة الحرية (02) .



فنستنتج من هذا أن للكتاب المدرسي دور كبير وبالغ في الأهمية ، فهو الأداة الفعالة التي تجعله يتحكم في آليات إتقان القراءة ، حيث نجد أن الكتاب المدرسي مسطر من طرف أخصائيين ومربين بحيث توافق مع متطلبات وقدرات التلميذ ومستواه الفكري لمساعدته في التحصيل المعرفي .

جدول رقم (19)

السؤال : هل تلاحظ أن هناك فروقات بين التلاميذ المستفيدين من التحضيري وغير المستفيدين منه في القدرة على القراءة ؟

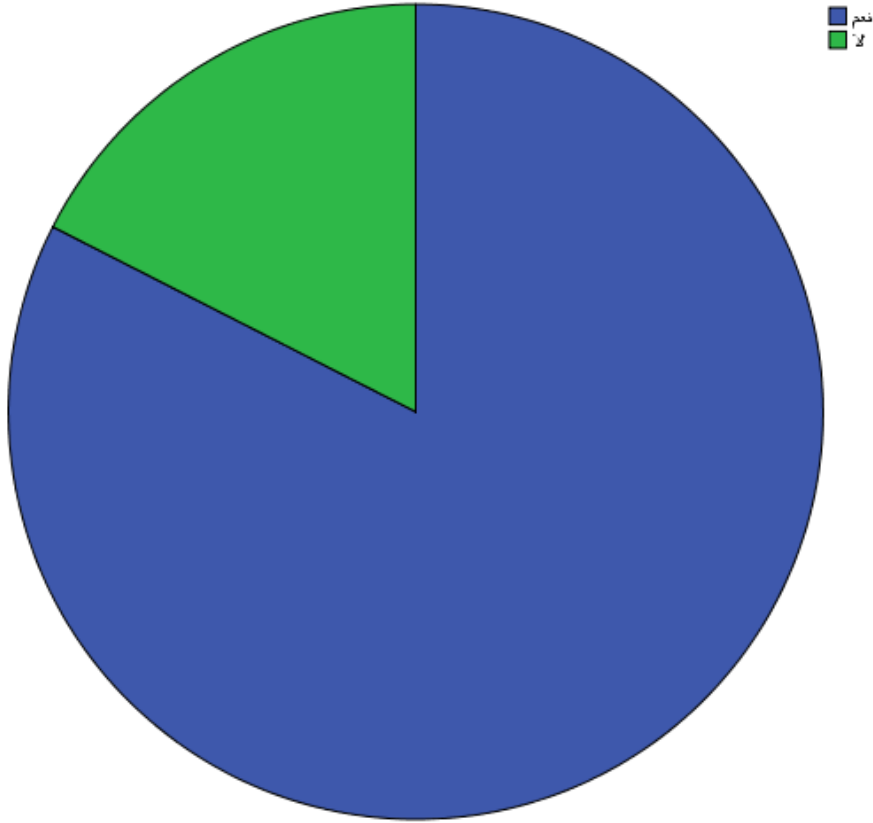
الغرض من السؤال: معرفة مدى إن كانت الفروقات بين التلاميذ المستفيدين من التحضيري وغير المستفيدين منه في القدرة على القراءة .

النتائج الإجابات	التكرار	النسبة المئوية	كاف تربيع كا ²	مستوى الدلالة	درجة الحرية df	قيمة احتمال المعنوية sig	القرار
نعم	33	%82.5	16.900	0.05	1	0.000	دالة
لا	7	%17.5					
المجموع	40	%100					

يمثل التحليل الإحصائي نتائج جميع إجابات المعلمين حول معرفة مدى إن كانت الفروقات بين التلاميذ المستفيدين من التحضيري وغير المستفيدين منه في القدرة على القراءة .

يتضح من خلال الجدول رقم (19) الذي يمثل إجابات المعلمين حول معرفة مدى إن كانت الفروقات بين التلاميذ المستفيدين من التحضيري وغير المستفيدين منه في القدرة على القراءة , وكانت أكبر نسبة عند إجابة نعم بنسبة (%82.5) وعدد تكرارهم 33 , أما الذين كانت إجاباتهم لا بنسبة (%17.5) وعدد تكراراتهم 7 , وذلك بعد حساب قيمة كاف تربيع و المقدره ب(16.900) وقيمة الاحتمال المعنوي و التي قدرت ب(0.000) عند مستوى الدلالة (0.05) و درجة الحرية (01) .

هل تلاحظ ان هناك فروقات بين التلاميذ المستفيدين من التحضيري وغير المستفيدين منه في القدرة على القراءة



نستنتج من هذا أن هناك فروق بين التلاميذ المستفيدين من القسم التحضيري وغير المستفيدين من خلال القدرة على القراءة و الاستيعاب و النشاط داخل القسم في عدم الخوف والارتباك ، وهذا ناتج عن التكرار و الممارسة والاهتمام بمادة القراءة عن طريق ربط بين الصورة والكلمة و كذلك مساعدة المعلم التحضيري في تلقين التلاميذ مبادئ القراءة .

جدول رقم (20)

السؤال : هل يستطيع التلميذ الملتحق بالتحضيري الربط بين الكلمة والصورة؟

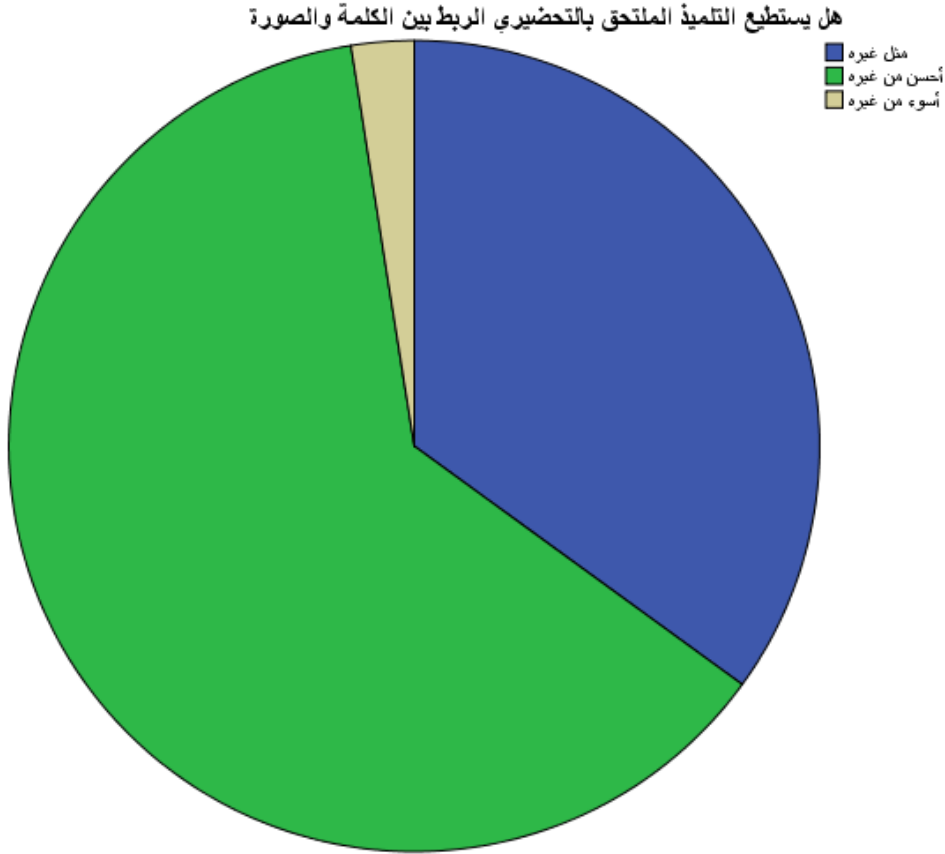
الغرض من السؤال : معرفة مدى استطاعة التلميذ الملتحق بالتحضيري الربط بين الكلمة والصورة.

النتائج الإجابات	التكرار	النسبة المئوية	كاف تربيع كا ²	مستوى الدلالة	درجة الحرية df	قيمة احتمال المعنوية sig	القرار
مثل غيره	14	35%	21.650	0.05	2	0.000	دالة
أحسن من غيره	25	62.5%					
أسوء من غيره	01	2.5%					
المجموع	40	100%					

يمثل التحليل الإحصائي لنتائج جميع إجابات المعلمين حول معرفة مدى استطاعة التلميذ الملتحق بالتحضيري الربط بين الكلمة والصورة .

يتضح من خلال الجدول رقم (20) الذي يمثل إجابات المعلمين حول معرفة مدى استطاعة التلميذ الملتحق بالتحضيري الربط بين الكلمة والصورة، وكانت أكبر نسبة عند إجابة أحسن من غيره بنسبة (62.5%) وعدد تكرارهم 25 ، أما الذين كانت إجاباتهم مثل غيره بنسبة (35%) وعدد تكراراتهم 14 ، أما الذين كانت إجاباتهم أسوء من غيره بنسبة (2.5%) وعدد تكرارهم 01 ، وذلك بعد حساب قيمة كاف تربيع و المقدره بـ(21.650)

وقيمة الاحتمال المعنوي و التي قدرت بـ(0.000) عند مستوى الدلالة (0.05) و درجة الحرية (02).



نستنتج أن أغلبية التلاميذ الملتحقين بالتحضيري يستطيعون الربط بين الكلمة والصورة وهذا يعود للحفظ المتكرر للحروف والكلمات والممارسة والتكرار والنشاطات الفكرية التي تحفز العقل على الإدراك بسرعة ، ولا ننسى ووقوف المربي التحضيري على مساعدتهم في معرفة الصور والكلمات بالتدرج بالإضافة إلى دور الأسرة والمكتسبات القبلية .

جدول رقم (21)

السؤال : كيف تقيم التلميذ الذي التحق بالتربية التحضيرية في التحكم بالقلم في كتابة الحروف؟

الغرض من السؤال: معرفة مدى تقييم التلميذ الذي التحق بالتربية التحضيرية في التحكم بالقلم في كتابة الحروف.

النتائج الإجابات	التكرار	النسبة المئوية	كاف تربيع كا ²	مستوى الدلالة	درجة الحرية df	قيمة احتمال المعنوية sig	القرار
أقل من غيره	02	%05	43.850	0.05	2	0.000	دالة
مثله	05	%2.5					
أحسن منه	33	%82.5					
لا أستطيع التمييز بينهما	00	%00.00					
المجموع	40	%100					

يمثل التحليل الإحصائي لنتائج جميع إجابات المعلمين حول معرفة مدى تقييم التلميذ الذي التحق بالتربية التحضيرية في التحكم بالقلم في كتابة الحروف.

يتضح من خلال الجدول رقم (21) الذي يمثل إجابات المعلمين حول معرفة مدى تقييم التلميذ الذي التحق بالتربية التحضيرية في التحكم بالقلم في كتابة الحروف , وكانت أكبر نسبة عند إجابة أحسن منه بنسبة (82.5%) وعدد تكرارهم 33 , أما الذين كانت

إجاباتهم أقل من غيره بنسبة (5%) وعدد تكراراتهم 2 , أما الذين كانت إجاباتهم مثله بنسبة (2.5%) وعدد تكرارهم 05 وذلك بعد حساب قيمة كاف تربيع و المقدره ب(43.850) وقيمة الاحتمال المعنوي و التي قدرت ب(0.000) عند مستوى الدلالة (0.05) و درجة الحرية (02).



نستنتج من هذا أن طفل التربية التحضيرية قد تعود في التعامل مع القلم وهذا راجع إلى دور التربية التحضيرية في تنمية قدراته الفكرية والعقلية وهذا بسبب التكرار والممارسة في كتابة الحروف ، هذا ما يجعله قادرا على معرفة كتابة الحروف بسهولة .

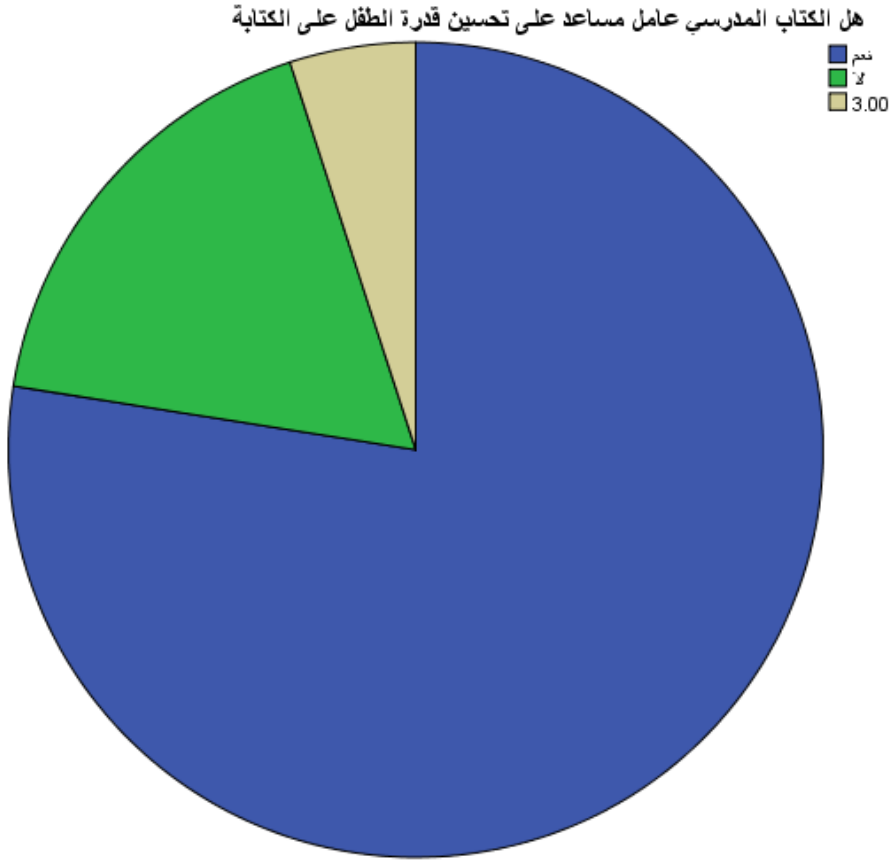
السؤال : هل الكتاب المدرسي عامل مساعد على تحسين قدرة الطفل على الكتابة؟

الغرض من السؤال : معرفة مدى مساعدة الكتاب المدرسي عامل مساعد على تحسين قدرة الطفل على الكتابة.

النتائج الإجابات	التكرار	النسبة المئوية	كاف تربيع كا ²	مستوى الدلالة	درجة الحرية df	قيمة احتمال المعنوية sig	القرار
نعم	31	77.5%	36.050	0.05	2	0.000	دالة
لا	9	22.5%					
المجموع	40	100%					

يمثل التحليل الإحصائي لنتائج جميع إجابات المعلمين حول معرفة مدى مساعدة الكتاب المدرسي عامل مساعد على تحسين قدرة الطفل على الكتابة.

يتضح من خلال الجدول رقم (22) الذي يمثل إجابات المعلمين حول معرفة مدى مساعدة الكتاب المدرسي عامل مساعد على تحسين قدرة الطفل على الكتابة , وكانت أكبر نسبة عند إجابة نعم بنسبة (77.5%) وعدد تكرارهم 31 أما الذين كانت إجاباتهم لا بنسبة (22.5%) وعدد تكراراتهم 09 , وذلك بعد حساب قيمة كاف تربيع و المقدره بـ(36.050) وقيمة الاحتمال المعنوي و التي قدرت بـ(0.000) عند مستوى الدلالة (0.05) و درجة الحرية (02).



نستنتج من هذا أن الكتاب المدرسي له دور كبير و هام ، فهو الأداة الفعالة التي تجعل الطفل يتحكم في آليات إتقان الكتابة ، من خلال محتويات الكتاب المدرسي نجد أن هناك أنشطة تساهم في تحسين الكتابة لدى الطفل عن طريق الحروف المتكررة والممارسة والحروف المشكلة ، هذا ما يجعل الكتاب المدرسي عامل مساعد ومهم على تحسين قدرة الطفل على الكتابة .

جدول رقم (23)

السؤال : هل تلاحظ أن هناك فروقات بين التلاميذ المستفيدين من التحضيري وغير المستفيدين منه في القدرة على الكتابة؟

الغرض من السؤال : معرفة مدى إن كان هناك فروقات بين التلاميذ المستفيدين من التحضيري وغير المستفيدين منه في القدرة على الكتابة.

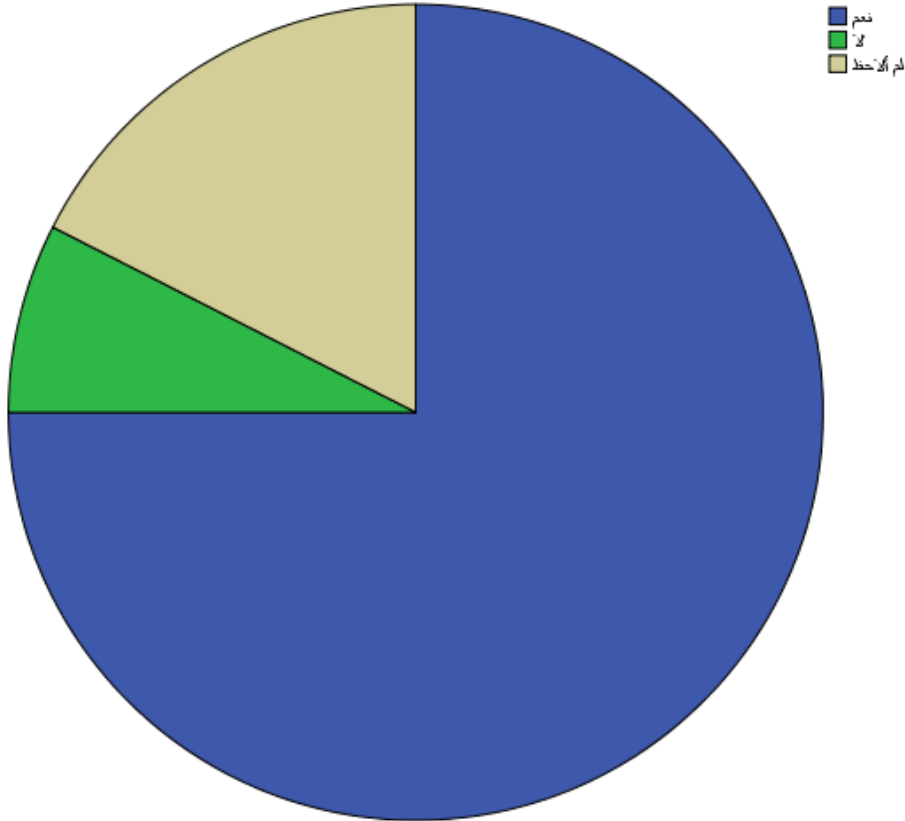
القرار	قيمة احتمال المعنوية sig	درجة الحرية df	مستوى الدلالة	كاف تربيع كا ²	النسبة المئوية	التكرار	النتائج الإجابات
دالة	0.000	2	0.05	31.850	%75	30	نعم
					%7.5	3	لا
					%17.5	7	لم ألاحظ
					%100	40	المجموع

يمثل التحليل الإحصائي لنتائج جميع إجابات المعلمين حول معرفة مدى إن كان هناك فروقات بين التلاميذ المستفيدين من التحضيري وغير المستفيدين منه في القدرة على الكتابة .

يتضح من خلال الجدول رقم (23) الذي يمثل إجابات المعلمين حول معرفة مدى إن كان هناك فروقات بين التلاميذ المستفيدين من التحضيري وغير المستفيدين منه في القدرة على الكتابة , وكانت أكبر نسبة عند إجابة نعم بنسبة (75%) وعدد تكرارهم 30 أما الذين كانت إجاباتهم بلم ألاحظ (17.5%) وعدد

تكرارهم 07 , أما الذين كانت إجاباتهم لا بنسبة (7.5%) وعدد تكراراتهم 03 وذلك بعد حساب قيمة كاف تربيع و المقدرة بـ(31.850) وقيمة الاحتمال المعنوي و التي قدرت بـ(0.000) عند مستوى الدلالة (0.05) و درجة الحرية(02) .

هل تلاحظ أن هناك فروقات بين التلاميذ المستفيدين من التحضيري وغير المستفيدين منه في القدرة على الكتابة



من خلال ملاحظتنا لمعطيات الجدول نستنتج أن التلاميذ المستفيدين من التحضيري لديهم فروقات تميزهم عن أولئك الذين لم يلتحقوا بالتحضيري منهم في القدرة على الكتابة ، وهذا راجع إلى خبراتهم السابقة بالحروف المكتوبة وإدراكهم الكلمات ومعرفتهم للحروف ، مما جعلهم يتفوقون عن غيرهم من ناحية كتابة الحروف وتشكيلها .

جدول رقم (24)

السؤال : هل أكسبته التربية التحضيرية امتياز عن أقرانه غير المتمدرسين بالتحضيري بمعرفة أفضل لمبادئ الكتابة؟

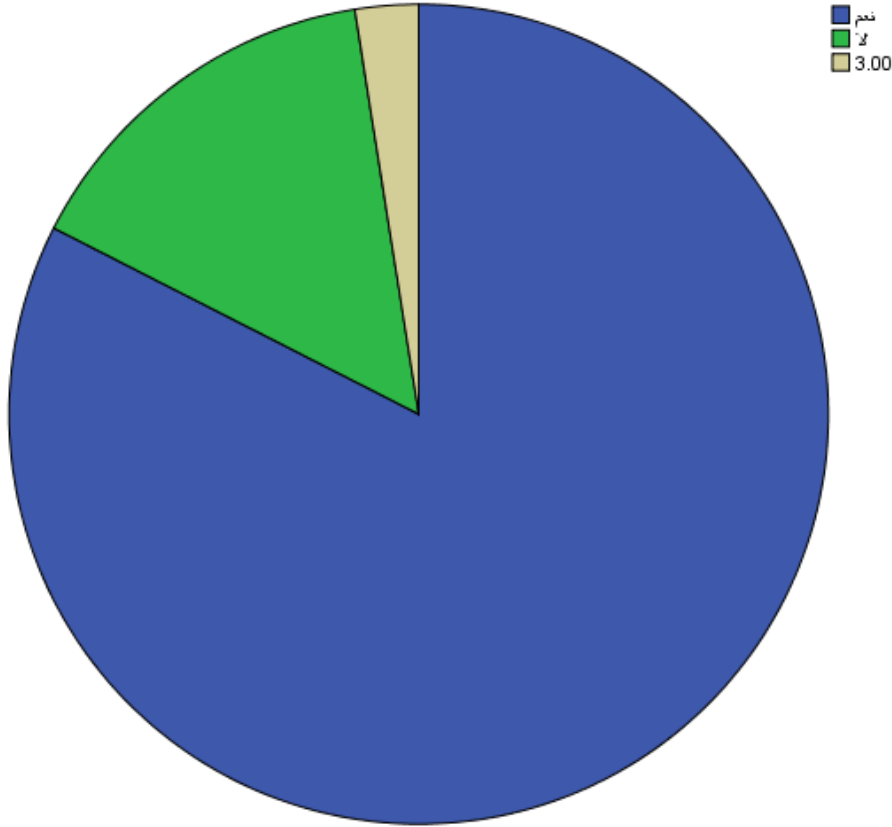
الغرض من السؤال : معرفة مدى اكتساب التربية التحضيرية امتياز عن أقرانه غير المتمدرسين بالتحضيري بمعرفة أفضل لمبادئ الكتابة.

النتائج الإجابات	التكرار	النسبة المئوية	كاف تربيع كا2	مستوى الدلالة	درجة الحرية df	قيمة احتمال المعنوية sig	القرار
نعم	33	%82.5	44.450	0.05	2	0.000	دالة
لا	07	%17.5					
المجموع	40	%100					

يمثل التحليل الإحصائي لنتائج جميع إجابات المعلمين حول معرفة مدى اكتساب التربية التحضيرية امتياز عن أقرانه غير المتمدرسين بالتحضيري بمعرفة أفضل لمبادئ الكتابة .

يتضح من خلال الجدول رقم (24) الذي يمثل إجابات المعلمين حول معرفة مدى اكتساب التربية التحضيرية امتياز عن أقرانه غير المتمدرسين بالتحضيري بمعرفة أفضل لمبادئ الكتابة , وكانت أكبر نسبة عند إجابة نعم بنسبة (%82.5) وعدد تكرارهم 33 , أما الذين كانت إجاباتهم لا بنسبة (%17.5) وعدد تكراراتهم 07 , وذلك بعد حساب قيمة كاف تربيع و المقدرة ب(44.450) وقيمة الاحتمال المعنوي و التي قدرت ب(0.000) عند مستوى الدلالة (0.05) و درجة الحرية (02).

هل أكسبته التربية التحضيرية امتياز عن أقرانه غير المتمدرسين بالتحضيري بمعرفة لمبادئ الكتابة



نستنتج من خلال ذلك أن أغلب التلاميذ الذين درسوا سابقاً بالتعليم التحضيري تكون لديهم معرفة أفضل لمبادئ الكتابة ، فالكتابة هي أداة لاكتساب نمو القدرات الذهنية للطفل كالتفكير والاستدلال والتقدير إذ أنه يستطيع أن يميز بين الحروف ويعيد تجميعها ومن هذا نستطيع القول أن التربية التحضيرية أكسبت التلميذ امتياز عن أقرانه غير المتمدرسين بالتحضيري بمعرفة أفضل لمبادئ الكتابة .

جدول رقم (25)

السؤال : هل يستطيع المتعلم التحضيري إعادة كتابة كلمة دون مساعدة ؟

الغرض من السؤال : معرفة مدى استطاعة المتعلم التحضيري إعادة كتابة كلمة دون مساعدة.

النتائج الإجابات	التكرار	النسبة المئوية	كاف تربيع كا ²	مستوى الدلالة	درجة الحرية df	قيمة احتمال المعنوية sig	القرار
نعم	32	%80	16.026	0.05	1	0.000	دالة
لا	8	%20					
المجموع	40	%100					

يمثل التحليل الإحصائي لنتائج جميع إجابات المعلمين حول معرفة مدى استطاعة المتعلم التحضيري إعادة كتابة كلمة دون مساعدة.

يتضح من خلال الجدول رقم (25) الذي يمثل إجابات المعلمين حول معرفة مدى استطاعة المتعلم التحضيري إعادة كتابة كلمة دون مساعدة , وكانت أكبر نسبة عند إجابة نعم بنسبة (%80) وعدد تكرارهم 32 , أما الذين كانت إجاباتهم لا بنسبة (%20) وعدد تكراراتهم 08 , وذلك بعد حساب قيمة كاف تربيع و المقدرة بـ(16.026) وقيمة الاحتمال المعنوي و التي قدرت بـ(0.000) عند مستوى الدلالة (0.05) و درجة الحرية (01).



ومنه نستنتج أن المتعلم التحضيري يستطيع كتابة كلمة دون مساعدة بسهولة نتيجة لمعرفتهم المسبقة لها ، وذلك من خلال مناهج وبرامج التربية التحضيرية خلال السنة الدراسية عن طريق التلقين الطفل لهذه البرامج وبطريقة مقصودة مما مكنه من اكتساب الخبرة و الأفضلية عن غيره ، وهذا ما أكده علماء الاجتماع والمربين .

4. مناقشة نتائج الفرضيات :

1.4 مناقشة نتائج الفرضية الأولى :

- من خلال قراءتنا لمعطيات الجدول رقم 06 نجد أن نسبة 65.5% من التلاميذ قد ساهم التعليم التحضيري على اندماج الطفل وتطوير قدراته في السنة الأولى ابتدائي.
- من خلال قراءتنا لمعطيات الجدول رقم 07 نجد أن نسبة 57.5% من التلاميذ التحضيري لديهم فروقات تميزهم عن أولئك الذين لم يلتحقوا بالتحضيري من خلال تفوقهم في الجانب المعرفي وامتلاكهم رصيد مسبق عن المعلومات المدرسية .
- من خلال قراءتنا لمعطيات الجدول رقم 08 نجد أن نسبة 92.5% في مدى أهمية أنشطة اللعب في المرحلة التحضيرية على تقوية قدرات الطفل .
- من خلال قراءتنا لمعطيات الجدول رقم 09 نجد أن نسبة 92.5% في مدى مساهمة المرحلة التحضيرية في زرع الثقة في نفس الطفل .
- من خلال قراءتنا لمعطيات الجدول رقم 10 نجد أن نسبة 97.5% من المعلمين يرون أن المرحلة التحضيرية تساهم وبشكل كبير في اندماج التلميذ داخل المحيط المدرسي .
- من خلال قراءتنا لمعطيات الجدول رقم 11 نجد أن نسبة 97.5% من المعلمين يرون أن هناك علاقة كبيرة بين المرحلة التحضيرية والسنة الأولى ابتدائي .
- من خلال قراءتنا لمعطيات الجدول رقم 12 نجد أن نسبة 50% من خلال ما يقدمه القسم التحضيري من الرصيد المعرفي هذا ما يجعله متفوق في تحصيله الدراسي على عكس غيره من لم يلتحق المرحلة التحضيرية .
- من خلال قراءتنا لمعطيات الجدول رقم 13 نجد أن نسبة 87.5% من تلاميذ التحضيري تكون لديهم نتائج دراسية جيدة وأحسن من الذين لم يلتحقوا بالتحضيري وذلك من خلال ما يتلقاه من قبل المربي أو المربية داخل القسم التحضيري .

- من خلال قراءتنا لمعطيات الجدول رقم 14 نجد أن نسبة 100% من المعلمين يرون أن مدى أهمية التعليم التحضيري على تكيف التلميذ داخل القسم.
 - من خلال قراءتنا لمعطيات الجدول رقم 15 نجد أن نسبة 90% من المعلمين يرون أن التربية التحضيرية ساهمت في تأقلم التلميذ بشكل كبير وهذا ما يساهم في تنمية جوانب شخصيته أكثر من غيره.
- ومنه نستنتج أن الفرضية الأولى التي مفادها " يؤثر تعليم التحضيري على قدرات الطفل واندماجه في السنة الأولى ابتدائي " قد تحققت .

2.4 مناقشة نتائج الفرضية الثانية :

- من خلال قراءتنا لمعطيات الجدول رقم 16 نجد أن نسبة 60% من المعلمين يرون أن التربية التحضيرية ساهمت في تلقين التلميذ بمبادئ القراءة أحسن من غيره وهذا ناتج عن التكرار أو ممارسة والاهتمام بمادة القراءة ودور المربي .
- من خلال قراءتنا لمعطيات الجدول رقم 17 نجد أن نسبة 75% من المعلمين يرون أن قدرة التلميذ التعليم التحضيري على التمييز بين مختلف الحروف أحسن من الذين لم يتلقوا تعليماً تحضيرياً بكثير وهذا نتيجة لمعرفتهم المسبقة لها عن طريق التلقين .
- من خلال قراءتنا لمعطيات الجدول رقم 18 نجد أن نسبة 95% من التلاميذ قد ساعدتهم الكتاب المدرسي وبشكل كبير على تحسين قدرتهم على القراءة .
- من خلال قراءتنا لمعطيات الجدول رقم 19 نجد أن نسبة 82.5% من المعلمين يرون أن هناك فروقات بين التلاميذ المستفيدين من التحضيري وغير المستفيدين منه في القدرة على القراءة وهذا ناتج عن مساعدة المعلم التحضيري في تلقين التلاميذ مبادئ القراءة .
- من خلال قراءتنا لمعطيات الجدول رقم 20 نجد أن نسبة 62.5% من التلاميذ التحضيري يستطيعون الربط بين الكلمة والصورة .
- من خلال قراءتنا لمعطيات الجدول رقم 21 نجد أن نسبة 82.5% من تلاميذ التحضيري يتعرفون على كيفية التحكم بالقلم في كتابة الحروف وهذا راجع إلي التكرار والتعود على مسك القلم أثناء الكتابة والرسم والتلوين .
- من خلال قراءتنا لمعطيات الجدول رقم 22 نجد أن نسبة 77.5% من المعلمين يرون أن الكتاب المدرسي عامل مساعد على تحسين قدرة الطفل على الكتابة لأنه الأداة الفعالة التي تجعل الطفل يتحكم في آليات إتقان الكتابة
- من خلال قراءتنا لمعطيات الجدول رقم 23 نجد أن نسبة 75% من المعلمين يرون أن هناك فروقات بين التلاميذ المستفيدين من التحضيري وغير المستفيدين منه في القدرة على

الكتابة ، وهذا راجع إلى خبراتهم السابقة بالحروف المكتوبة وإدراكهم الكلمات ومعرفتهم للحروف ، مما جعلهم يتفوقون عن غيرهم .

● من خلال قراءتنا لمعطيات الجدول رقم 24 نجد أن نسبة 82.5% من تلاميذ الملتحقين بالقسم التحضيري أكسبتهم امتياز عن أقرانه غير المتمدرسين بالتحضيري بمعرفة أفضل لمبادئ الكتابة.

● من خلال قراءتنا لمعطيات الجدول رقم 25 نجد أن نسبة 80% من تلاميذ الملتحقين بالقسم التحضيري لهم القدرة على إعادة كتابة كلمة دون مساعدة نتيجة لمعرفة المسبقة لها ، وذلك من خلال مناهج وبرامج التربية التحضيرية خلال السنة الدراسية عن طريق التلقين الطفل لهذه البرامج وبطريقة مقصودة ، وهذا ما أكده علماء الاجتماع والمربين .

ومنه نستنتج أن الفرضية الثانية التي مفادها " يؤثر التعليم التحضيري على ارتفاع التحصيل الدراسي في نشاط القراءة والكتابة لتلاميذ السنة الأولى ابتدائي " **قد تحققت**

5. الاستنتاج العام للدراسة

تعد المرحلة التحضيرية من أهم مراحل المهمة لنمو الطفل في مختلف مجالات الحياة إذ من خلال دراستنا الميدانية حول التعليم التحضيري وأثره على التحصيل الدراسي في أنشطة اللغة العربية ، وجدنا أن مناهج التربية التحضيرية تراعي خصوصية الطفل في مختلف الفضاءات المتخصصة والنشاطات التي تضمن تحقيق الأهداف السامية بحيث :

- أن التعليم التحضيري له دور كبير اندماج الطفل في السنة الأولى ابتدائي من خلال ما يتعلمه بواسطة المربي أو المربية التي تساعده على تخطي الخطوات الأولى التي هي من أصعب المراحل لدى الطفل المبتدئ عن طريق تنمية شخصيته ومنحه القابلية للتعليم واندماجه في المحيط المدرسي وتهيئته نفسيا واجتماعيا ، كل هذا يساهم في اندماج الطفل بسهولة في السنة الأولى ابتدائي .

- كما يساهم التعليم التحضيري على ارتفاع التحصيل الدراسي في نشاطي القراءة والكتابة لتلاميذ السنة الأولى ابتدائي ، إذ أن الطفل في هذه المرحلة تكون له القدرة على معرفة الحروف وتركيب الكلمات وكيفية التعامل مع الكتاب المدرسي واكتساب القدرة على التهجى ، وأيضا يمكنه السيطرة على مختلف جوانبه الحسية والحركية وكل هذا يساهم في ارتفاع تحصيله الدراسي

وفي الأخير يمكن القول أن التعليم التحضيري له دور كبير وفعال في بناء شخصية الطفل وإعداده للمرحلة الموالية وهذا ما توصلنا إليه في النتائج الدراسية .