

تمهيد :

يناقش هذا الفصل منهج الدراسة الذي استخدمه الباحثين خلال هذه الدراسة ، مجتمع الدراسة و كيفية اختيار عينة الدراسة ، كما يستعرض أدوات الدراسة و الأساليب الإحصائية المستخدمة في معالجة البيانات و المعلومات التي جمعها من أفراد عينة الدراسة.

1- منهج الدراسة :

يعتبر اختيار المنهج المناسب للدراسة من الأمور الضرورية في البحث العلمي ، و نظرا لأننا في صدد دراسة علاقة بين متغيريين ، فإن أنسب منهج هو المنهج الوصفي ، و الذي يسمح لنا بوصف العلاقة بين المتغيرات و التعبير عنها كميًا. و يعتمد هذا المنهج على دراسة الواقع أو الظاهرة كما توجد في الواقع ، ثم وصفها وصفا دقيقا و ذلك بجمع أوصاف و معلومات دقيقة و تنظيمها للوصول إلى استنتاجات و تعميمات تساهم في فهم الواقع المدروس و تطويره.

يمكن تعريف هذا المنهج " بأنه أسلوب من أساليب التحليل المرتكز على معلومات كافية و دقيقة عن ظاهرة أو موضوع محدد من خلال فترة أو فترات زمنية معلومة و ذلك من أجل الحصول على نتائج عملية ثم تفسيرها بطريقة موضوعية و بما ينسجم مع المعطيات الفعلية للظاهرة".

في حين يرى آخرون بأن المنهج الوصفي عبارة عن طريقة لوصف الموضوع المراد دراسته من خلال منهجية علمية صحيحة و تصور النتائج التي يتم التوصل إليها على أشكال رقمية معبرة يمكن تفسيرها.(محمد عبيدات و آخرون،1999،ص46)

2- حدود الدراسة :

2-1- المجال المكاني :

لقد تمت دراستنا على مستوى ثانوية طهيري عبد الرحمان بالجلفة ، و فيما يلي بطاقة تعريفية بالمؤسسة :

ثانوية طهيري عبد الرحمان من المؤسسات العريقة في ولاية الجلفة ، حيث تم افتتاحها في سبتمبر 1982 ، يدرس فيها حوالي (1018) تلميذ و تلميذة ، يشرف على تعليمهم (52) أستاذ و أستاذة ، و يؤطّرهم أكثر من (46) إداري ، يتوزع التلاميذ على 3 مستويات. أما فيما يخص السنة ثانياة ثانوي و هي موضوع دراستنا الحالية فتحتوي على 4 شعب هي :
شعبة العلوم و التكنولوجيا (ع ت) ، شعبة الآداب و الفلسفة و اللغات (أفل) ، شعبة الرياضيات ، شعبة التسيير و الإقتصاد (ت إ) ، حيث فيها (282) تلميذ و تلميذة ، توزيعهم على الشكل التالي :

جدول رقم (6) يمثل توزيع تلاميذ السنة ثانياة ثانوي في ثانوية طهيري عبد الرحمان

الشعبة	الأفواج	خارجي			نصف داخلي			داخلي		
		ذ	إ	مج	ذ	إ	مج	ذ	إ	مج
ع ت	4	51	62	113	4	14	18	0	0	0
أفل	2	33	35	68	8	9	17	0	0	0
رياضيات	1	15	5	20	2	0	2	0	0	0
ت إ	1	25	14	39	2	3	5	0	0	0
المجموع	8	124	116	240	17	26	42	0	0	0
المجموع الكلي		282								

2-2- المجال الزمني :

تم اجراء الدراسة مع بداية الفصل الثالث أي بداية من : شهر أبريل من العام الدراسي 2015-2016.

3- الدراسة الاستطلاعية :

قبل البدء في الدراسة ، لابد من التطلع على الظروف و الإجراءات التي سيتم فيها إجراء هذا البحث الميداني لهذا جاءت الدراسة الاستطلاعية التي مهدت للبحث، والتي اعتبرت مرتكز للبحث العلمي و ذلك نظرا لأهميتها في مساعدة الباحث خاصة في حسن تطبيق أدوات البحث.

3-1- ماهية الدراسة الاستطلاعية:

تستخدم البحوث الاستطلاعية في المراحل الأولى للبحث في التخصصات المختلفة وتمثل اللبنة الأولى للدراسة الميدانية، كما تعتبر من الدراسات الهامة لتمهيدها للبحث العلمي وتعريفها للظروف التي سيتم فيها، تسمى الدراسات الاستطلاعية بالدراسات الكشفية أو التمهيدية، وتعتبر أول خطوة في سلسلة البحث الاجتماعي، ويتوقف العمل في مراحل البحث الأخرى التي تلي الدراسة الاستطلاعية على البداية الصحيحة والملائمة التي تخطوها هذه الدراسة. (حسن، 1966، ص204).

تسمى أيضا بالبحث الكشفي أو الصياغي وفيه يلجأ الباحث لإجراء دراسة استطلاعية عندما يكون مقدار ما يعرفه عن الموضوع قليلا جدا لا يؤهله لتصميم دراسة تجريبية و ذلك عن طريق إجراء منهجية محددة تتكافل لتحقيق أهداف الدراسة الاستطلاعية وتمثل هذه الدراسات أو الأبحاث في الغالب نقطة البداية في البحث العلمي بشقيه النظري والتطبيقي.

3-2- فوائد الدراسة الاستطلاعية:

بالنسبة للموضوعات التي تطرق لأول مرة

- إحصاء المشكلات التي قد ينظر إليها المشتغلون بأحد الميادين الاجتماعية باعتبارها مشكلات محلّة تحتاج إلى بحث فوري.
- تحديد الأولويات من الموضوعات التي تحتاج إلى بحوث مستقبلية
- جمع معلومات تتعلق بالإمكانيات الفعلية اللازمة لإجراء بحوث على مواقف الحياة الواقعية.

بالنسبة للمشكلة التي اختارها الباحث للدراسة:

- استطلاع الظروف المحيطة بالمشكلة التي يزمع الباحث دراستها.
- إيجاد مرتكز وقدر من المعرفة تمكن الباحث من التعرف من خلالها على الجوانب المختلفة لموضوع البحث الاساسي، وخاصة بعد الاطلاع على جهود الباحثين السابقين، والوقوف على الجوانب النظرية والمنهجية والمفاهيم والفروض المتضمنة في الدراسات السابقة، والمقصود هنا بالفروض أنها تعمل على بلورة فروض دون محاولة اختبار هذه الفروض أو حتى التدليل على صحتها، بحيث يسمح كل ذلك للباحث ببلورة موضوع البحث وصياغته بصورة محكمة لدراسته فيما بعد بصورة أعمق.
- تحديد جوانب القصور في إجراءات تطبيق منهج وأدوات جمع بيانات البحث بحيث يمكن تعديل تعليماتها في ضوء ما تفسر عليه الدراسة الاستطلاعية.
- تدريب الباحث على تطبيق الاختبارات والبرامج التي ينوي استخدامها في الدراسة التي يزمع القيم بها، بحيث يتمكن من تطبيقها بمهارة أكبر على مجموعات الدراسة الأساسية، وكذلك تعريفه ببعض النقاط الهامة التي قد يلاحظها عند تطبيقه للبرامج على العينات الاستطلاعية، وأخذها في الاعتبار عند القيام بالدراسة الأساسية، وكذلك التأكد من مدى صلاحية هذه البرامج للتطبيق.

- التعرف على الصعوبات التي أن تواجه الباحث في الدراسة المستقبلية وكيفية حلها.
 - تقدير ما يمكن أن تستغرقه الدراسة الميدانية من وقت. (جبلي، 1999، ص150).
- 3-3- نتائج الدراسة الاستطلاعية :**

تمت الدراسة الاستطلاعية في شهر مارس 2016 حيث قام الباحثين من خلال زيارتهما الإستطلاعية حيث قاما بالتعرف على مدير المؤسسة و الطاقم الإداري لها ، و تم التنقل عبر مختلف أقسام المؤسسة و تحديد عينة الدراسة ، و قد تم تسطير طريقة للعمل الميداني و كيفية توزيع أدوات الدراسة و أوقات فراغ كل قسم لكي لا تؤثر الدراسة على السير العادي للدروس ، و قد قام المدير بتكليف أحد الإداريين ليرافقنا و يسهل مهمتنا داخل المؤسسة ، كما تم تجريب أداة الدراسة و معرفة خصائصها السيكمترية.

4- مجتمع الدراسة :

و يقصد بالمجتمع " الكل الذي يمثل الأصل تمثيلا كاملا بجميع طبقاته و شرائحه و خصائصه و بشكل موحد يعكس الإطار العام لوجوده سواء أكان ذلك من الأحياء الأرضية أو الجوية أو المائية كالإنسان أو الحيوان أو الطير " (الأشعري، 1428، ص135)

أجريت الدراسة في ثانوية طهيري عبد الرحمان ، حيث مجتمع الدراسة هو تلاميذ السنة ثانية ثانوي و قد تم اختيار هذه السنة بالذات لعدة اعتبارات نذكرها :

- 1- عزوف الكثير من التلاميذ في السنة الثالثة ثانوي من المجيء الى المؤسسة ، و هذا ما لاحظاه ميدانيا .
- 2- صعوبة التعامل مع تلاميذ السنة الأولى ثانوي لحدائثة سنهم ، اضافة الى صعوبة فهمهم لمفردات العبارات، اضافة الى وجود شعبتين فقط.
- 3- وجود أكثر شعب في السنة ثانية ثانوي حيث من أهداف الدراسة دراسة تأثير الشعبة على متغيرات الدراسة.

5- عينة الدراسة الأساسية:

تم اختيار عينة الدراسة بطريقة عشوائية و تعني " الشريحة التي يتم اختيار مفرداتها من المجتمع بصورة إحصائية و موضوعية في نفس الوقت ، بحيث تعطي جميع أفرادها فرصة متساوية للاختيار مما يقلل من احتمال التحيز لقيمة دون أخرى " الأشعري، 1428، ص147) اشتملت عينة الدراسة على (107) تلميذ و تلميذة من السنة الثانية ثانوي ، ، و الذين تتراوح أعمارهم بين 16 و 18 سنة ، منهم (59) اناث و (48) ذكور ، و ذلك من مجتمع الدراسة الذي بلغ (282) تلميذ و تلميذة ، و قد تم اختيار (107) تلميذ و تلميذة و هي عدد الاستبيانات التي تم اعتمادها بعد فرزها و إخراج غير الصالحة منها.

6- خصائص العينة :

جدول رقم (7) يمثل حجم عينة الدراسة

النسبة	عينة الدراسة	مجتمع العينة
%37.94	107	282

6-1- خصائص العينة حسب متغير الجنس:

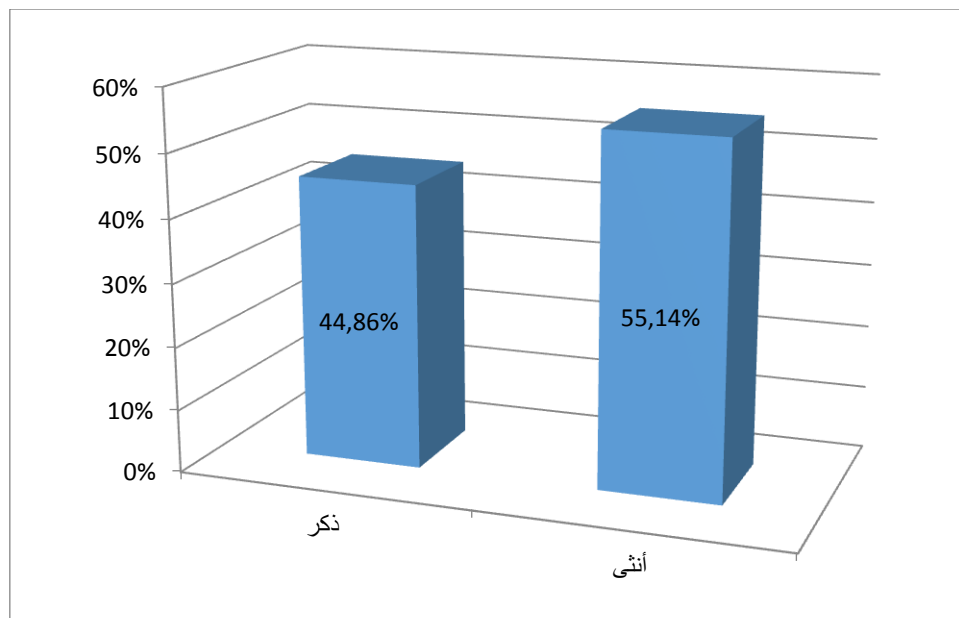
سنتناول في الجدول التالي خصائص العينة حسب متغير الجنس ، و ذلك بحساب النسب المئوية و ما تمثله كل فئة.

الجدول رقم (8) توزيع أفراد مجتمع الدراسة حسب متغير الجنس

النسبة	التكرار	الجنس
%44.86	48	ذكور
%55.14	59	اناث
%100	107	المجموع

يتضح من الجدول (8) أن نسبة الإناث (55.14%) أكبر من نسبة الذكور (44.86%) ،
و الرسم البياني التالي يوضح بشكل أفضل هذه النسب.

رسم بياني رقم (2) يوضح توزيع العينة حسب متغير الجنس



6-2- خصائص العينة حسب متغير السن:

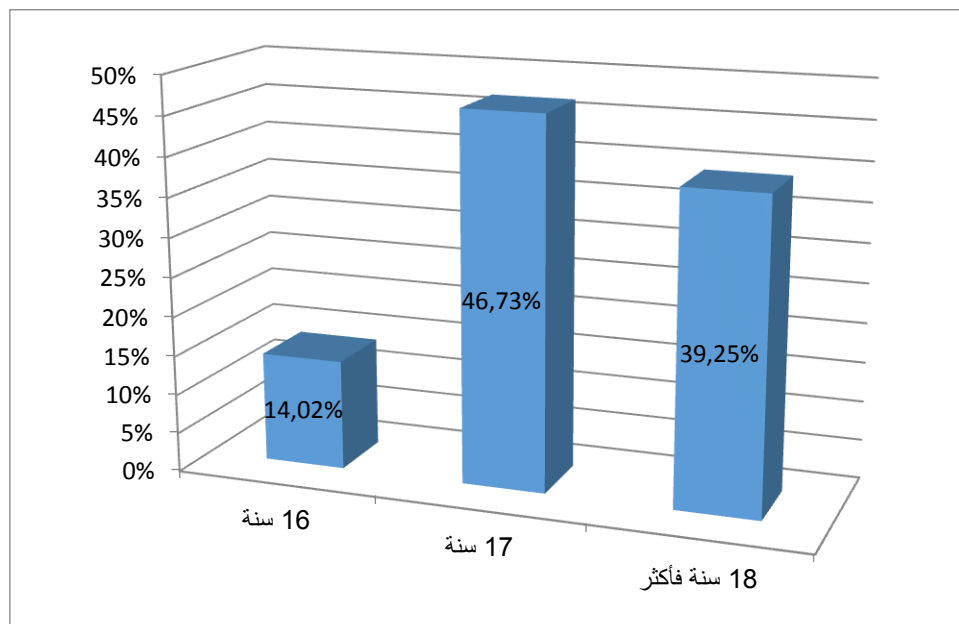
سنتناول في الجدول التالي خصائص العينة حسب متغير السن ، و ذلك بحساب النسب
المئوية و ما تمثله كل فئة.

جدول رقم (9) يمثل توزيع أفراد العينة حسب متغير السن

النسبة %	التكرار	السن
14.02	15	16 سنة
46.73	50	17 سنة
39.25	42	18 سنة فأكثر
%100	107	المجموع

يتضح من الجدول رقم (9) أن النسبة الأكبر من عينة الدراسة كانت للفئة التي عمرها 17 سنة بنسبة (46.73%) و هي السن العادي لهذا المستوى ثم تليها الفئة التي عمرها من 18 سنة فما فوق بنسبة (39.25%)، و تأتي الفئة التي عمرها 16 سنة في المرتبة الأخيرة بنسبة (14.02%).

رسم بياني رقم (3) يوضح توزيع العينة حسب متغير السن



6-3- خصائص العينة حسب متغير الشعبة الدراسية:

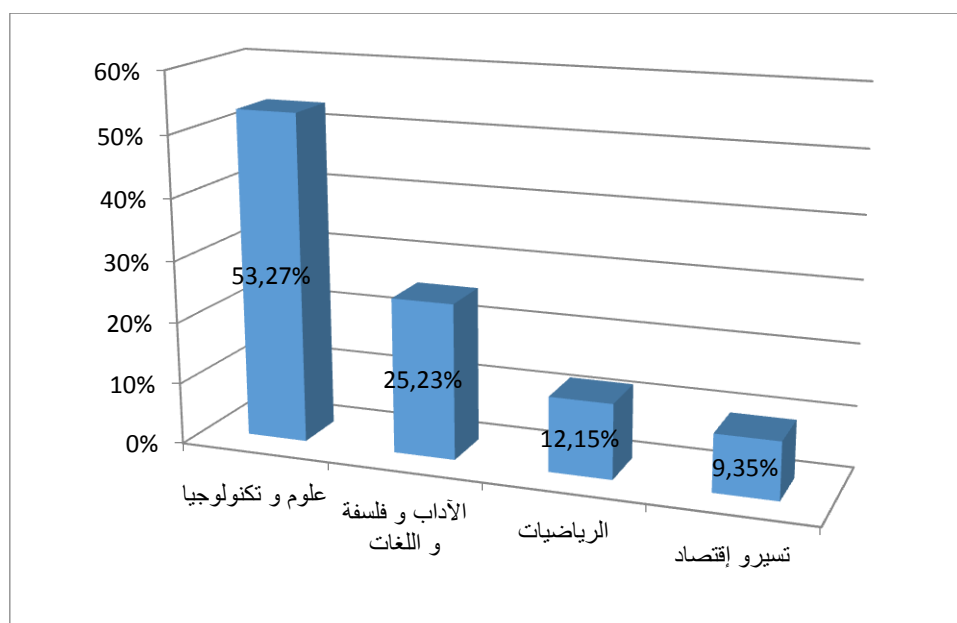
سنتناول في الجدول التالي خصائص العينة حسب متغير الشعبة الدراسية ، و ذلك بحساب النسب المئوية و ما تمثله كل فئة.

جدول رقم (10) يمثل توزيع أفراد العينة حسب متغير الشعبة

النسبة %	التكرار	الشعبة
53.27	57	علوم و تكنولوجيا
25.23	27	آداب و فلسفة و لغات
12.15	13	رياضيات
09.35	10	تسيير و إقتصاد
%100	107	المجموع

يتضح من الجدول أعلاه أن النسبة الأكبر لعينة الدراسة تدرس في شعبة علوم و تكنولوجيا (53.27%) ، ثم تليها شعبة الآداب و الفلسفة و اللغات (25.23%) ، فشعبة الرياضيات (12.15%) ، و تأتي في المرتبة الأخيرة شعبة تسيير و إقتصاد (09.35%)

رسم بياني رقم (4) يوضح توزيع العينة حسب متغير الشعبة



7- أداة الدراسة:

لقد تم تطبيق أداتي البحث في الوقت نفسه، وهذا حسب طبيعة الموضوع، إذ الغرض منه هو البحث عن العلاقة بين درجات الدافعية للتعلم واستعمال المهارات الدراسية، ولهذا قدمنا الأداتين معا للحصول على إجابات منطقية لشخص واحد على موضوعين مختلفين وبشكل جماعي بمساعدة أحد المؤطرين بالثانوية التي اجري البحث فيها.

وقصد التعرف على العلاقة بين المهارات الدراسية والدافعية للتعلم وأثرهما طبق الباحثين أداتين للقياس للتأكد من مدى هذه العلاقة وهما استبيان الدافعية للتعلم ومقياس المهارات الدراسية.

7-1- استبيان مهارات الدراسة :

أعد هذا الاستبيان وحدة الخدمات الاستشارية والتوجيهية Counseling Services UHCL في جامعة هوستن University of Houston (2004) ، ويتكون من (64) مفردة موزعة على (8) مهارات فرعية بمعدل ثمان مفردات لكل مهارة وجميعها في الاتجاه الإيجابي وأمام كل مفردة أربع استجابات هي : دائماً ، غالباً ، أحياناً ، أبداً . وتقدر بإعطاء الدرجات (1 ، 2 ، 3 ، 4) المقابلة للاستجابات السابقة على الترتيب ويتم التعامل مع درجة كل مهارة على حدة كبعد مستقل ، لأنه ليس للاستبيان درجة كلية . ومما هو جدير بالذكر أن أقصى درجة يمكن أن يحصل عليها المستجيب هي (32) ، بينما أقل درجة (8) وذلك في كل مهارة على حدة وتشير الدرجة المرتفعة إلى استخدام فعال للمهارة أما الدرجة المنخفضة فتشير إلى عدم الاستخدام الأمثل لمهارات الدراسة . والمهارات الفرعية هي : إدارة الوقت والتأجيل ، والتركيز والذاكرة ، ومعينات الدراسة وتدوين الملاحظات ، واستراتيجيات الاختبار وقلق الاختبار ، وتنظيم ومعالجة المعلومات ، والدافعية والاتجاه ، والقراءة وانتقاء الأفكار الرئيسية ، والكتابة .

وتم اختيار هذا الاستبيان من عدة مقاييس واستبيانات من أهمها : استبيان مهارات الدراسة لجامعة فيرجينيا Virginia ، واستبيان مهارات الدراسة والتعلم ، وقائمة مهارات الدراسة Study Skill Checklist لجامعة كولمبيا Columbia ، وتتكون من (21) مفردة لقياس المهارات التالية : إدارة الوقت ، والتركيز ، والإصغاء وتدوين الملاحظات ، والقراءة ، والامتحانات ، والكتابة ، ومسح مهارات الدراسة Study Skills Surveys . وقد وقع الاختيار على استبيان جامعة هوستن لتمييزه بمعاملات ثبات وصدق مرتفعة في البيئة الأجنبية ، وكذلك مناسبته لطلاب المرحلة الثانوية ، واحتوائه على عدد كبير من المهارات التي يستخدمها الطلاب في الدراسة والاستذكار . ويوضح الجدول التالي توزيع المفردات في استبيان مهارات الدراسة:

جدول (11) توزيع مفردات استبيان مهارات الدراسة

المفردات	المهارات
8,7,6,5,4,3,2,1	إدارة الوقت والتأجيل
16,15,14,13,12,11,10,9	التركيز والذاكرة
24,23,22,21,20,19,18,17	ومعينات الدراسة وتدوين الملاحظات
32,31,30,29,28,27,26,25	استراتيجيات الاختبار وقلق الاختبار
40,39,38,37,36,35,34,33	تنظيم ومعالجة المعلومات
48,47,46,45,44,43,42,41	الدافعية والاتجاه
56,55,54,53,52,51,50,49	القراءة وانتقاء الأفكار الرئيسية
64,63,62,61,60,59,58,57	الكتابة

وقام الباحث (السيد محمد أبو هاشم) أستاذ مشارك - قسم علم النفس - كلية التربية - جامعة الملك سعود. بتعريب هذا الاستبيان وعرض الترجمة والنسخة الأجنبية على (6) من أعضاء هيئة التدريس و هم : أ. د أحمد مهدي مصطفى ، د. حمود هزاع الشريف

، أ. د زيدان عبد العزيز السرطاوى ، د . محمد جعفر ثابت ، أ. د محمد ياسين الألفى ، أ. د منير حسن خليل المتخصصين فى اللغة الإنجليزية وعلم النفس ، وتم تعديل صياغة بعض المفردات • وللتحقق من صدق وثبات الاستبيان فى البيئة العربية ، قام الباحث (السيد محمد أبو هاشم باتباع الخطوات الآتية :

7-1-1- صدق المفردات :

حسب صدق المفردات عن طريق حساب معامل الارتباط بين درجات كل مفردة والدرجة الكلية للمهارة التى تنتمى إليها ، وذلك فى حالة حذف درجة المفردة من الدرجة الكلية للمهارة الفرعية التى تنتمى إليها بافتراض أن بقية درجات المهارة الفرعية محكاً لدرجات تلك المفردة فوجد أن جميع المفردات تحقق درجة مرتفعة من معاملات الارتباط انحصرت بين (0.677 ، 0.213) وجميعها دالة إحصائياً عند مستوى (0.01) مما يؤكد صدقها .

7-1-2- ثبات المفردات :

حسب ثبات المفردات بطريقتين هما :

7-1-2-1- الاتساق الداخلى :

وذلك بحساب معامل الارتباط بين درجات العينة الاستطلاعية على كل مفردة ودرجاتهم الكلية على المهارة الفرعية التى تنتمى إليها المفردة ، فوجد أن جميع معاملات الارتباط تتراوح بين (0.781 ، 0.428) دالة إحصائياً عند مستوى (0.01) .

7-2-1-2- معامل ألفا :

حيث حسب معامل ألفا بعدد مفردات كل مهارة فرعية - كل على حدة - وذلك فى حالة حذف درجة المفردة من الدرجة الكلية للمهارة ، فوجد أن معاملات ألفا لأى مفردة تتراوح بين (0.757 ، 0.535) وهى أقل من معامل ألفا العام للمهارة الفرعية التى تنتمى إليها

المفردة ، وهذا يعنى أن تدخل المفردة لا يؤدي إلى خفض معامل ألفا العام للمهارة الفرعية ،
أى أن جميع العبارات ثابتة .

7-1-2- صدق استبيان مهارات الدراسة :

تحقق الباحث (السيد محمد أبو هاشم) من الصدق العامي للاستبيان عن طريق استخدام أسلوب التحليل العاملي التوكيدي (Factor Analysis Confirmatory (CFA بطريقة الاحتمال الأقصى Maximum Likelihood والتي أسفرت عن تشيع جميع المهارات الفرعية على عامل واحد بجذر كامن (4.061) ويفسر (50.77%) من التباين الكلى ، وكانت قيمة $\chi^2=1.5$ وذلك يؤكد وجود مطابقة جيدة للبيانات مع النموذج المقترح وهو ثمان عوامل فرعية وكانت تشبعاتها على الترتيب :

0.693،0.668،0.777،0.640،0.718،0.487،0.585،0.751

7-1-3- ثبات استبيان مهارات الدراسة :

تم حساب ثبات المقاييس الفرعية للمهارات المختلفة عن طريق حساب معامل ألفا ، وطريقة التجزئة النصفية باستخدام معادلتى سبيرمان بروان وجتمان لكل مهارة على حدة فكانت قيم معاملات الثبات للمهارات الخمسة الفرعية مرتفعة كما يوضحها الجدول التالي :

جدول رقم (12) يبين معاملات ألفا و التجزئة النصفية للمهارات المختلفة لاستبيان
مهارات الدراسة

التجزئة النصفية		معامل ألفا	المهارات
جتمان	سبيرمان بروان		
0.791	0.792	0.774	إدارة الوقت والتأجيل
0.643	0.644	0.670	التركيز والذاكرة
0.714	0.722	0.756	ومعينات الدراسة وتدوين الملاحظات
0.751	0.751	0.752	استراتيجيات الاختبار وقلق الاختبار
0.687	0.687	0.754	تنظيم ومعالجة المعلومات
0.728	0.728	0.744	الدافعية والاتجاه
0.540	0.541	0.613	القراءة وانتقاء الأفكار الرئيسية
0.716	0.718	0.721	الكتابة

من جميع الإجراءات السابقة تأكد للباحث (السيد محمد أبو هاشم) تمتع استبيان مهارات الدراسة بدرجة مرتفعة من الصدق والثبات ، ويوضح الملحق رقم (1) الصورة النهائية للاستبيان والتي تتكون من (64) مفردة .

كما قام الباحثان في الدراسة الحالية صدق و ثبات استبيان المهارات الدراسية :

- صدق الاستبيان :

تم حساب صدق استبيان المهارات الدراسية بطريقة التجزئة النصفية كما هو موضح

في الجدول التالي:

الجدول رقم (13) يبين قيمة معامل الارتباط بيرسون بين الإجابات الفردية
والزوجية لمقياس مهارات الدراسة

Correlations

		فردية	زوجية
فردية	Pearson Correlation	1	.923**
	Sig. (2-tailed)		.000
	N	107	107
زوجية	Pearson Correlation	.923**	1
	Sig. (2-tailed)	.000	
	N	107	107

** . Correlation is significant
at the 0.01 level (2-tailed).

من خلال الجدول رقم (13) نلاحظ أن قيمة معامل الارتباط بيرسون بين الإجابات الفردية
والزوجية لمقياس المهارات 0.923 وهي قيمة موجبة تدل على صدق الاستبيان.

- ثبات الاستبيان :

تم دراسة معاملات الثبات لمحاور استبيان المهارات الدراسية باستخدام طريقة ألفا
كرونباخ و النتائج موضحة في الجدول التالي :

جدول رقم (14) معاملات الثبات لمحاور استبيان المهارات الدراسية باستخدام

طريقة ألفا كرونباخ

معامل الثبات	عدد الفقرات	محاور استبيان المهارات الدراسية
0.777	8	مهارة إدارة الوقت
0.625	8	مهارة التركيز
0.812	8	مهارة التدوين
0.737	8	مهارة الاستراتيجيات
0.731	8	مهارة التنظيم
0.768	8	مهارة الاتجاه
0.768	8	مهارة القراءة
0.682	8	مهارة الكتابة
0.948	64	الاتجاه العام

و من خلال نتائج هذا الجدول رقم (14) نلاحظ أن أبعاد مقياس المهارات الدراسية تمتاز بمعاملات ثبات مرتفعة .

7-2- مقياس دافعية التعلم:

وضع مقياس دافعية التعلم "يوسف قطامي" سنة 1989 ، وقد استعان بمقياس الدافع للتعلم المدرسي لكل من "كوزكي" "kozek" و"أنتويستيل" "Entwistle" ومقياس "روسال" "Russel" لدافعية التعلم، يتضمن المقياس في صورته الأولية (60) عبارة تم تعديله في سنة 1992

، حيث قام بسحب (24) عبارة وبقي المقياس يحتوي على (36) عبارة والتي أجمع المحكمين من أساتذة علم النفس بجامعة الأردن على صلاحية المقياس لقياس دافعية التعلم. بعد ذلك قام الباحث بحساب معامل الارتباط بين كل الفقرات والدرجات الكلية للمقياس على طلبة الصف التاسع والثاني ثانوي، وتراوحت معاملات الارتباط بين (0.12) و (0.76) وقد كانت كلها إيجابية وذات دلالة إحصائية عند مستوى (0.05)، كما قام الباحث بحساب الارتباط بين درجات دافعية التعلم ومعدلات المواد الدراسية ووجد الباحث معاملات الارتباط موجبة في مجملها لدى الذكور والإناث، حيث تراوحت بين (0.02) و (0.65) وهي دالة عند مستوى الدلالة (0.05).

ولحساب ثبات المقياس قام بتطبيقه على عينة تجريبية من (40) تلميذ، وتم حساب الارتباط بين التطبيقين، حيث بلغ معامل ثبات المقياس (0.72).

وقامت كذلك الباحثة في رسالة الماجستير " بن يوسف أمال" بحساب صدق وثبات المقياس في البيئة الجزائرية، حيث طبقت على عينة استطلاعية بطريقة عشوائية قوامها (200) طالب وطالبة من ثانوية محمد بوضياف، أحمد لامرشي ومالك بن نبي بولاية "البليدة"، ثم بعد مرور (15) يوم من التطبيق الأول تم إعادة التطبيق على نفس العينة، وهذا للتأكد من صدق المقياس وقدرت النسبة ب 78 % أما بالنسبة للثبات فقد وصل ثبات المقياس إلى 0.86 % فنجد أنه صالح لقياس ما أعد لقياسه.

7-2-1 - مفتاح التصحيح:

يجيب المبحوثين على العبارات بوضع إشارة (x) على إحدى الإجابات الخمس الموجودة أمام كل عبارة، وقد تم تنقيط العبارات الإيجابية بالاعتماد على سلم "ليكرت Likerte" بخمس نقاط من (01) إلى (05) واختيار إجابة واحدة من أصل خمس إجابات بالنسبة للعبارات الموجبة، وعلى العكس بالنسبة للعبارات السالبة والمتمثلة في أرقام العبارات التالية: 2-4-6-9-10-13-16-17-18-28-29-33-34 ، وعليه فإن درجات المقياس

تراوحت بين (36) درجة كحد أدنى و (180) كحد أقصى. (حركات سعيد، 2012 ، ص 6).