

جامعة زيان عاشور بالجلفة

معهد علوم وتقنيات النشاطات البدنية والرياضية

قسم النشاط البدني الرياضي التربوي



مذكرة تخرج ضمن متطلبات لنيل شهادة ليسانس في علوم وتقنيات  
النشاطات البدنية والرياضية

# واقع النشاط البدني الرياضي الالاصفي في مرحلة التعليم الاساسي

دراسة ميدانية لبعض متوسطات بلدية الجلفة

إشراف الدكتور :

شرفي عامر

من إعداد:

✓ ريمي كاميليا

✓ عمراني أمينة

✓ بن داود أحمد عبدالحفيظ

الموسم الجامعي : 2017/2016م

1438 / 1437 هـ

جامعة زيان عاشور بالجلفة

معهد علوم وتقنيات النشاطات البدنية والرياضية

قسم النشاط البدني الرياضي التربوي



مذكرة تخرج ضمن متطلبات لنيل شهادة ليسانس في علوم وتقنيات  
النشاطات البدنية والرياضية

# واقع النشاط البدني الرياضي الالاصفي في مرحلة التعليم الاساسي

دراسة ميدانية لبعض متوسطات بلدية الجلفة

إشراف الدكتور :

من إعداد:

شرفي عامر

✓ رتيمي كاميليا

✓ عمرانى أمينة

✓ بن داود أحمد عبدالحفيظ

الموسم الجامعي : 2017/2016م

1438 / 1437 هـ

بِسْمِ اللَّهِ الرَّحْمَنِ الرَّحِيمِ

# اهداء

دائماً هي سطور العسر تكون في غاية الصعوبة عند الصياغة، ربما لأنها تُشعرنا دوماً بقصورها وعدم إيفائها حق من نهديه هذه الأسطر، واليوم تقف أمامي الصعوبة ذاتها وأنا أحاول صياغة كلمات شكر .

إلى نور العيون ورمش الجفون والسر المكنون والحب المجنون ف القلب المفتون والعقل الموزون والصدر الحنون إلى البلسم الشافي والقلب الدافئ والحنان الكافي إلى من أحاطتني بسياج حبها " أمي الحبيبة "

إلى من أحمل اسمه بكل افتخار إلى المرشد المربي، والمكافح الصبور، إلى من حصد الأشواك على دربي ليمهد لي طريق العلم وطريقي في الحياة، إلى من كلَّه الله بالهبة والوقار إلى الينبوع الذي اغترفت منه الحنان أرجو من الله أن يمد في عمره لتري ثماراً قد حان قطافها بعد طول انتظار " أبي العزيز " إلى الورود الباهية الذين قاسموني حنان الوالدين إخوتي " عبد الرحمان، سلام، نور "

إلى فرحة البيت الكتكوتة " فرح " وإلى أبيها إلى بركة العائلة جدي وجدتي وإلى صاحبة القلب الأبيض خالتي وزوجها وإلى الأعمام والأخوال وكافة العائلة

إلى من تذوقت معهم أجمل لحظاتي وتعلمت معني الصداقة الحقيقية أصدقائي .

إلى كل من ساعدني في إنجاز هذا العمل المتواضع ن  
كاميليا



قال الله تعالى: ( ولا تقل لهما أف ولا تنهرهما وقل لهما  
قولا كريما ).

إلى أغلى امرأة في الوجود... إلى من غسرتني بعطفها وحنانها... إلى قرة العين أُمي

أحبيبة.....إلى من علني مبادئ الحياة وقياسها

إلى من ضحى بأعلى ما يملك كي أصل ما وصلت إليه...أبي الغالي

إلى إخوتي وأخواتي.

إلى أعمامي وعماتي وأبنائهم وأخوالي وخالاتي وأبنائهم.

إلى كل الأصدقاء والصديقات الذين عشتم معهم أحلى أيام الجامعة.

إلى كل الأساتذة الكرام .

إلى كل طلبة قسم التربية المدنية والرياضية .

إلى كل هؤلاء اهدي ثمرة جهدي.

عمراني أمينة



قال تعالى: (واخفض لهما جناح الذل من الرحمة وقل رب ارحمهما كما ربياني صغيرا).

قال الله تعالى: (رب أوزعني أن أشكر نعمتك التي أنعمت علي وعلى والدي وأن أعمل صالحا

ترضاه وأدخلني برحمتك في عبادك الصالحين).

علمي ذكر آيات المولى العزيز الحكيم.

اهدي ثمرة جهدي إلى التي يرتاح إليها البال وتهدأ بها العواطف.

إلى التي أسعد بسعادتها وأهنا بهمنائها... إلى التي منحتني الأمل والتفاؤل.

إلى منبع العطف والحنان، أمي... ثم أمي.

إلى من كان دوما ورائي ولم يبخل علي بشي، أبي العزيز الذي مهما عملت

لن أرد له خيره مدى الحياة. إلى إخوتي وأخواتي.

إلى كل الأهل والأقارب.

إلى كل من له صلة القرابة بالعائلة.

إلى جميع الأصدقاء، إلى كل طلبة وأساتذة قسم التربية البدنية والرياضية. إلى كل الأصدقاء والأحبة الذين لم

أذكر أسمائهم.

إلى كل من ساهم من قريب أو من بعيد في مد يد العون.

أحمد عبد الحفيظ

# كلمة شكر و عرفان

نحمد الله حمد الشاكرين ونثني عليه ثناء الذاكرين أن وفقنا  
وسدد خطانا لإتمام هذا الجهد المتواضع.  
وعملاً بقوله صلى الله عليه وسلم: [ من لم يشكر الناس لم يشكر الله ]  
نتقدم بالشكر والعرفان للأستاذ الفاضل.... المهرّف عليّ بحثنا  
والذي لم يتوان بتقديم توجيهاته القيمة وإرشاداته ونصائحه الملمة.  
كما لا ننسى أن نشكر كل من ساعدنا من قريب أو من  
بعيد من أهل وإخوان وزملاء، وخاصة أساتذة العلم الذين  
زودونا بما نحتاجه من رصيد وهذا خلال الفترة الجامعية  
وإن كنا عاجزين عن شكر الجميع فعند الله خير الجزاء وأوفره.

# قائمة المحتويات

الصفحة

العنوان

|   |  |
|---|--|
|   | إهداء  |
|   | كلمة شكر   |
|   | فهرس المحتويات   |
|   | فهرس الجداول   |
|   | فهرس الأشكال   |
| أ   | مقدمة.....   |
| <b>الجانب التمهيدي</b>                          |  |
| 04  | الإشكالية.....   |
| 05  | الفرضيات.....  |
| 05  | أهداف البحث.....   |
| 06  | أهمية البحث.....   |
| 06  | أسباب اختيار الموضوع.....                                |
| 07  | تحديد المصطلحات.....                                     |
| 08  | الدراسات السابقة.....                                    |
| <b>الجانب النظري</b>                            |  |
| <b>الفصل الأول: النشاط الرياضي اللاصفي</b>      |  |
| 14  | تمهيد.....   |
| 15  | مفهوم الرياضة المدرسية وأهدافها في الجزائر.....          |
| 18  | مميزات وخصائص التلاميذ خلال المراحل المدرسية.....        |
| 22  | المنافسة الرياضية المدرسية.....                          |
| 24  | أهداف المنافسات الرياضية المدرسية.....                   |
| 26  | مفهوم وتنظيم المنافسات الرياضية المدرسية في الجزائر..... |
| 28  | الإدارة والتسيير للرياضة المدرسية.....                   |
| 32  | بعض الصعوبات التي تعيق النشاط الرياضي.....               |
| 33  | التمويل.....   |
| 35  | خلاصة.....   |
| <b>الفصل الثاني: المرحلة العمرية (المراهقة)</b> |  |
| 37  | تمهيد.....   |
| 38  | مفهوم المراهقة.....                                      |



|    |  |
|----|--|
| 38 | تعريف المراقبة.....                            |
| 39 | بعض التعاريف المختلفة للمراقبة.....            |
| 40 | تحديد مراحل المراقبة.....                      |
| 41 | خصائص النمو في مرحلة المراقبة.....             |
| 46 | حاجيات المراقق.....                            |
| 49 | أشكال من المراقبة.....                         |
| 52 | أهمية المراقبة في التطور الحركي للرياضيين..... |
| 53 | أهمية الرياضة بالنسبة للمراقبين.....           |
| 55 | خلاصة.....                                     |

### الجانب التطبيقي

#### الفصل الثالث: منهجتي البحث والإجراءات الميدانية للدراسة

|    |                             |
|----|-----------------------------|
| 58 | تمهيد.....                  |
| 59 | الدراسة الاستطلاعية.....    |
| 59 | المنهج المتبع.....          |
| 60 | عينة البحث.....             |
| 61 | أدوات البحث.....            |
| 63 | المتغيرات المستعملة.....    |
| 63 | أسلوب التحليل الإحصائي..... |

#### الفصل الرابع : تحليل ومناقشة النتائج

|    |                                  |
|----|----------------------------------|
| 66 | عرض ومناقشة نتائج الاستبيان..... |
| 67 | المحور الأول: الأستاذ.....       |
| 74 | المحور الثاني: الوسائل.....      |
| 83 | المحور الثالث: الإدارة.....      |
| 92 | الاستنتاج ومناقشة الفرضيات.....  |
| 96 | خاتمة.....                       |
| 99 | قائمة المصادر والمراجع.....      |

الملحق

## قائمة الجداول

| الرقم | العنوان  | الصفحة |
|-------|--|--------|
| 01    | يمثل إجابات الأساتذة على الأسئلة 2.1 من المحور الأول المعلومات الشخصية               | 66     |
| 02    | مثل نتائج جميع إجابات الأساتذة على مدى تدخل الإدارة في عمل الأستاذ                   | 67     |
| 03    | الذي يمثل نتائج دراية الأساتذة بالقوانين الخاصة بتنظيم                               | 68     |
| 04    | يمثل نتائج جميع إجابات الأساتذة عن الزمان المناسب لممارسة الأنشطة البدنية والرياضية. | 69     |
| 05    | يمثل نتائج جميع إجابات الأساتذة على معرفة وسائل الاتصال بين الأستاذ و الرابطة        | 70     |
| 06    | يمثل نتائج جميع إجابات الأساتذة هل تهتم الإدارة المدرسي بنشاط الرياضي                | 71     |
| 07    | يمثل نتائج جميع إجابات الأساتذة حول كفاءة الإطارات في تسيير الرياضة المدرسية         | 72     |
| 08    | يمثل نتائج نظر الأساتذة لدراية الإدارة بأهمية الرياضة المدرسية                       | 74     |
| 09    | يمثل نتائج اتهم الإدارة بالاتفاقيات للحصول على منشآت رياضية                          | 75     |
| 10    | يمثل التحليل الإحصائي التالي الهياكل الرياضية مواكبة لتطوير الرياضة المدرسية.        | 76     |
| 11    | يمثل التحليل الإحصائي التالي نظرة الأستاذ للمنشآت الرياضية المدرسية                  | 77     |
| 12    | يمثل التحليل الإحصائي التالي نتائج يتوفر النقل أثناء المنافسات                       | 78     |
| 13    | يمثل التحليل الإحصائي التالي اهتمام بالانشطات الرياضية المدرسية                      | 79     |
| 14    | يمثل التحليل الإحصائي التالي نتائج استغلال منشآت غير مدرسية                          | 80     |
| 15    | يمثل التحليل الإحصائي التالي الإدارة تساعد على حل المشاكل الرياضية المدرسية          | 81     |
| 16    | يمثل التحليل الإحصائي التالي درجة وعي الأستاذ بالقوانين الخاصة بتنظيم                | 83     |
| 17    | يمثل التحليل الإحصائي التالي الهيئة المنظمة للمنافسات و الرياضات المدرسية.           | 84     |
| 18    | يمثل التحليل الإحصائي التالي الإدارة تساهم في تشجيع الرياضة المدرسية                 | 85     |
| 19    | يمثل التحليل الإحصائي التالي الميزانية الرياضية لا تستقطع منها لمصاريف               | 86     |

|    | أخرى   |    |
|----|--|----|
| 87 | يمثل التحليل الإحصائي التالي فائدة القوانين في الرياضة المدرسي | 20 |
| 88 | يمثل التحليل الإحصائي التالي يتلقونا الأساتذة دورات تكوينية    | 21 |
| 89 | يمثل التحليل الإحصائي التالي هل توجد دورات تكوينية             | 22 |
| 90 | يمثل التحليل الإحصائي التالي كيفية تنظيم الدورات الرياضية      | 23 |

## قائمة الأشكال

| الرقم | العنوان   | الصفحة |
|-------|---|--------|
| 01    | يمثل إجابات الأساتذة على الأسئلة 2.1 من المحور الأول المعلومات الشخصية              | 67     |
| 02    | يمثل نتائج جميع إجابات الأساتذة على مدى تدخل الإدارة في عمل الأستاذ                 | 68     |
| 03    | الذي يمثل نتائج دراية الأساتذة بالقوانين الخاصة بتنظيم                              | 69     |
| 04    | يمثل نتائج جميع إجابات الأساتذة عن الزمان المناسب لممارسة الأنشطة البدنية والرياضية | 70     |
| 05    | يمثل نتائج جميع إجابات الأساتذة على معرفة وسائل الاتصال بين الأستاذ والرابطة        | 71     |
| 06    | يمثل نتائج جميع إجابات الأساتذة هل تهتم الإدارة المدرسي بنشاط الرياضي               | 72     |
| 07    | يمثل نتائج جميع إجابات الأساتذة حول كفاءة الإطارات في تسيير الرياضة المدرسية        | 73     |
| 08    | يمثل نتائج نظر الأساتذة لدراية الإدارة بأهمية الرياضة المدرسية                      | 74     |
| 09    | يمثل نتائج اتهم الإدارة بالاتفاقيات للحصول على منشآت رياضية                         | 76     |
| 10    | يمثل التحليل الإحصائي التالي الهياكل الرياضية مواكبة لتطوير الرياضة المدرسية.       | 77     |
| 11    | يمثل التحليل الإحصائي التالي نظرة الأستاذ للمنشآت الرياضية المدرسية                 | 78     |
| 12    | يمثل التحليل الإحصائي التالي نتائج يتوفر النقل أثناء المنافسات                      | 79     |
| 13    | يمثل التحليل الإحصائي التالي اهتمام بالنشاطات الرياضية المدرسية                     | 80     |
| 14    | يمثل التحليل الإحصائي التالي نتائج استغلال منشآت غير مدرسية                         | 81     |
| 15    | يمثل التحليل الإحصائي التالي الإدارة تساعد على حل المشاكل الرياضية المدرسية         | 82     |
| 16    | يمثل التحليل الإحصائي التالي درجة وعي الأستاذ بالقوانين الخاصة بتنظيم               | 84     |
| 17    | يمثل التحليل الإحصائي التالي الهيئة المنظمة للمنافسات والرياضات المدرسية.           | 85     |
| 18    | يمثل التحليل الإحصائي التالي الإدارة تساهم في تشجيع الرياضة المدرسية                | 86     |

|    |   |    |
|----|---|----|
| 87 | يمثل التحليل الإحصائي التالي الميزانية الرياضية لا تستقطع منها لمصاريف أخرى | 19 |
| 88 | يمثل التحليل الإحصائي التالي فائدة القوانين في الرياضة المدرسي              | 20 |
| 89 | يمثل التحليل الإحصائي التالي يتلقونا الأساتذة دورات تكوينية                 | 21 |
| 90 | يمثل التحليل الإحصائي التالي هل توجد دورات تكوينية                          | 22 |
| 91 | يمثل التحليل الإحصائي التالي كيفية تنظيم الدورات الرياضية                   | 23 |

مقدمة

## مقدمة:

تعتبر التربية البدنية والرياضية جزءا بالغ الأهمية من عملية التربية العامة فهي ليست إضافة تضاف للبرنامج المدرسي بل تعتبر عنصرا أساسيا لإعداد الفرد المفيد في بناء الوطن ، حيث أنها تعتبر عن سلوكيات ه المنظمة بطابعها التربوي التعليمي و في إطارها التفاعلي داخل الجماعات ، كما تساهم في إعداد الفرد للحياة من الجوانب العقلية و العضوية والنفسية وتمكنه اجتماعيا من تحقيق الصفات الخلقية والسمات العالية والطيبة .

إن الانتقاء ضرورة حتمية بالنسبة للأطفال وخاصة أطفال المدارس ، حيث أنهم خلال ممارسة الأنشطة البدنية اللاصفية يكونون في تنافس مع بعضهم البعض طوال فترات هاته الأنشطة ، وهذا التنافس يؤدي بهم إلي إظهار قدراتهم ومولاتهم في مختلف الرياضات وفق أسس و معايير تكون فيها أفعال وردود أفعال ، وكذلك أوامر واستجابات تحدد ميولات ومواهب كل طفل. لذا أردنا التطرق في دراستنا هاته للانتقاء في مرحلة المتوسط من خلال الأنشطة البدنية الرياضية اللاصفية المختلفة.

وعلى هذا الأساس الذي يقر للرياضة أو الأنشطة اللاصفية دورا مهما في تحسين الأداء في شتى الرياضات. ارتأيت أن أغوص قليلا في هذا السياق ، من خلال البحث في الشق المتعلق بانتقاء هاته المواهب في فترة اقل عنها أنها مهمة جدا في عملية توجيه الطفل المواهب إلى الرياضة التي يبرز ويبدع فيها إذا ما تم اكتشافه ومتابعته ورعايته بشكل سليم ومتواصل. هذا ويعتقد الكثير أن الأنشطة البدنية اللاصفية لها دورا مهما في دعم الحركة الرياضة بالمواهب والكفاءات الشابة في مختلف أنواع الرياضات، على اعتبار أن هذه الأخيرة تختار توجه هؤلاء التلاميذ .

وجاء هذا البحث ليدرس مدى الدور الذي تلعبه الأنشطة البدنية اللاصفية في تحسين الأداء وبخاصة في الطور المتوسط ، هاته الفئة التي تمثل المراهقين ، ومن اجل

ذلك قمنا بتقسيم البحث إلى قسمين جانب نظري و آخر تطبيقي وهذا بعد التعرض والاطلاع على الجوانب المتعلقة بالموضوع ، من مراجع وكتب ، اثر ذلك طرحنا الإشكالية و وضعنا الفرضيات وكذلك أهمية البحث وأهدافه ثم تحديد المفاهيم والدراسات المشابهة ، حيث تناولنا في الجانب النظري من المذكرة الذي يحتوى على فصلين ولتحقيق ذلك قسمنا دراستنا هذه إلى بابين :

الباب الأول : وفيه الجانب النظري وفيه تم التطرق إلى فصلين كانت على الشكل التالي:

• الفصل الأول : النشاط الرياضي اللاصفي

• الفصل الثاني : المرحلة العمرية (المراهقة).

أما الباب الثاني فشمّل الجانب التطبيقي للدراسة التي حوت بدورها إلى فصلين:

• الفصل الثالث :المنهجية المتبعة والإجراءات الميدانية.

• الفصل الرابع :عرض وتحليل ومناقشة النتائج



الجانب التمهيدى

1/ الإشكالية:

لقد قدر العلماء أهمية الرياضة ومدى حاجة الإنسان إليها منذ العصور القديمة، والدور الذي تلعبه في الحفاظ على اللياقة والصحة البدنية والروحية وهذا عن طريق أنواع النشاط البدني مستغلة دوافع هذا النشاط الطبيعي للفرد لتنمية الناحية العضوية والتوافقية لما تلعبه من دور أساسي في تكوين الفرد نفسيا وصحيا واجتماعيا وكذا ثقافيا

ومن أجل ذلك تعتبر التربية البدنية والرياضية عامة والرياضة المدرسية خاصة بأهدافها النبيلة وبرامجها المتنوعة من العوامل والعناصر الأساسية التي تبنى عليها المجتمعات المتطورة والحديثة.

فالرياضة المدرسية ليست مجرد حركة أو نشاط تؤدي دون هدف، بل تريد الوصول إلى تنمية مدارك الفرد من الناحية البدنية والحركية والعقلية وكذلك العلاقات الاجتماعية، حيث يصبح عضوا فعالا في المجتمع.

وللمنافسات والبطولات المدرسية نفس الدور، حيث تمتاز أغلب نشاطات الأفراد في أي مجتمع سواء هذا النشاط عملا أو نشاطا رياضيا بعنصر المنافسة، وإذا خلت الرياضة المدرسية من عنصر المنافسة يصبح التقدم والتطور في مستوى التلاميذ بطيئا. عموما أن من النشاطات اللاصفية من أهم الأساليب المستخدمة لتطوير القدرات وتحسين مستوى الأداء الرياضي للتلميذ، حيث أنه هناك علاقة بين المنافسات والبطولات الرياضية المدرسية ورياضة النخبة، حيث تعتبر هي النواة والمادة الخام الرئيسية.

ولكي تقوم النشاطات البدنية الرياضية اللاصفية بهذا الدور يجب أن يكون هناك قائمون ومسирون على إدارة وتنظيم هذه البطولات والمنافسات.

ورغم ما ذكرناه من أهمية النشاطات البدنية الرياضية اللاصفية نلخص عدم إقبال الفرق المدرسية الرياضية على هذه المنافسات.

ونظرا لكل ما مضى نطرح الإشكالية الآتية:

2 / التساؤلات العامة:

هل يؤثر النشاط البدني الرياضي اللاصفي في تحسين مستوى التلاميذ في مرحلة المتوسط؟

3 / التساؤلات الجزئية:

ومن خلالها ندرج التساؤلات التالية:

1 - هل للأستاذ الرياضة دور في التحفيز على النشاط الرياضي اللاصفي؟.

2 هل للوسائل و المنشآت دور في تحسين النشاط الرياضي اللاصفي؟.

3 هل للإدارة دور بتطوير وتشجيع النشاط الرياضي اللاصفي؟.

4 / الفرضيات:

الفرضية العامة:

- يؤثر النشاط البدني الرياضي اللاصفي في تحسين مستوى التلاميذ في مرحلة المتوسط.

الفرضيات الجزئية:

1 للأستاذ الرياضة دور في التحفيز على النشاط الرياضي اللاصفي.

2 للوسائل والمنشآت دور في تحسين النشاط الرياضي اللاصفي.

3 للإدارة دور بتطوير وتشجيع النشاط الرياضي اللاصفي.

5 / الهدف من البحث:

إن في بحثنا هذا نتطرق إلى ظاهرة أصبحت موجودة في منظومتنا التربوية وفي

العزوف عن المشاركة في المنافسات المدرسية ومن خلال دراستنا نسلط الضوء على

أسباب هذه الظاهرة والنقائص الموجودة في إدارة وتنظيم هذه المنافسات النشاطات البدنية

الرياضية اللاصفية ، وإعطاء الحلول المناسبة.

وتطرقنا إلى كل العوامل المشاركة ودرسنا مدى تكامل كل عامل مع الآخر وتأثير

كل عامل على الآخر.

وأردنا من هذا البحث الوصول إلى الأهداف التالية:

- إبراز مدى تأثير التنظيم الجيد للبطولة النشاطات البدنية الرياضية اللاصفية على هذه الفرق المشاركة.

- إبراز مدى تأثير كفاءة وتخصص المسير والإداريين على نجاح النشاطات البدنية الرياضية اللاصفية.

- إبراز تأثير التجهيزات والتكفل بالمشاركين على مشاركة الفرق المدرسية في النشاطات البدنية الرياضية اللاصفية .

- التعرف على كيفية إدارة وتنظيم النشاطات البدنية الرياضية اللاصفية .

## 6 / أهمية البحث:

انطلاقاً من موضوع بحثنا والتمثل في تأثير إدارة المنافسات والبطولات الرياضية المدرسية "النشاطات اللاصفية" على إقبال الفرق المشاركة، نركز على مدى أهمية تأثير الإدارة الجيدة والتسيير الحسن للبطولات الرياضية المدرسية على مشاركة الفرق، ونركز أيضاً على أسباب ونقائص تؤدي إلى عزوف الفرق المدرسية على المشاركة في البطولات والمنافسات الرياضية، وفي بحثنا هذا نعطي أيضاً بعض الحلول الممكنة وكيفية تفادي الأخطاء المسببة لتلك المشكلة.

## 7 / أسباب اختيار الموضوع:

إن السبب الرئيسي الذي اخترنا لأجله هذا الموضوع هو إن التلميذ الرياضي اليوم هو رياضي النخبة في الغد، وأن المنافسات والبطولات الرياضية المدرسية من أهم الأسباب المستخدمة لتطوير القدرات وتحسين مستوى الأداء الرياضي للتلميذ، حيث أنه هناك علاقة كما أشرنا سابقاً بين المنافسات والبطولات الرياضية، المدرسية ورياضة النخبة، حيث تعتبر هي النواة والممول الرئيسي لها.

ولذلك فان عزوف الفرق المدرسية والتلاميذ عن المشاركة في هذه و النشاطات البدنية الرياضية اللاصفية يؤثر سلبا على الممارسة الرياضية المدرسية أولا ثم على مستوى أداء التلاميذ.

## 8 / تحديد المصطلحات والمفاهيم:

### 1 النشاط البدني الرياضي اللاصفي:

هي تلك النشاطات التي تدرج داخل حصة التربية البدنية والرياضية لتحقيق الاهداف المرجوة منها .

2- الإدارة: الإدارة عبارة عن تنسيق الموارد المختلفة من خلال عمليات التخطيط والتنظيم والتوجيه والرقابة قصد الوصول إلى هدف أو أهداف مرسومة. والإدارة عبارة عن انجاز الأعمال بواسطة الآخرين<sup>1</sup>.

2- المدرسة: هي الموضع الذي يتعلم فيه -المذهب-يقال:هذه مدرسة القيم أي طريقها - وكون الشاعر مدرسة أي اوجد اتباعا يقتدون به في مذهبه و منهاجه،و المدرسة الابتدائية هي المؤسسة التي يتلقى فيها التلاميذ مبادئ التعليم الاولية،و المدرسة الحربية هي مؤسسة يتخرج منها ضباط الجيش و اطارته.<sup>2</sup>

3- المنافسات الرياضية: هناك العديد من التعاريف التي قدمها بعض الباحثين لمفهوم المنافسة نذكر منها:

تعريف مورتون دويتش DEUTSH سنة 1969 والذي أشار فيه إلى ان

المنافسات بصفة عامة هي موقف تتوزع فيه المكافآت بصورة غير متساوية بين المشتركين أو المتنافسين وهذا يعني ان مكافأة الفائز في المنافسة تختلف عن مكافأة غير الفائز والمهزوم ومن أمثلة ذلك تكون مكافأة الفائز في بطولة ما هي الميدالية الذهبية

1- جمال الدين لعويسات: مبادئ الإدارة، دار هومة، الجزائر العاصمة، 2005، ص 11.

2 - علي بن هادية و اخرون: معجم عربي مدرسي الفبائي، المؤسسة الوطنية للكتاب،الجزائر1988، ص596.

ومكافأة المهزوم الميدالية الفضية ومن يليها البرونزية أما باقي المنافسين فلا يحصلون على أية ميدالية<sup>3</sup>.

**تعريف الدرمان:** المنافسة هي صراع بين عدة أشخاص للوصول إلى الهدف المنشود أو نتيجة ما<sup>4</sup>.

**تعريف روبر:** هو النشاط الذي يحصل داخل إطار مسابقة مقننة أو نمط استعداد معروفة وثابتة بالمقارنة مع الدقة القسوة

تعريف مارغريت ماد MARGRET MED<sup>5</sup>: المنافسة هي صراع بين فردين أو مجموعة من الأفراد يدخلون المنافسة من أجل النجاح، الشهرة مكانة في المجتمع وترى مارغريت إن المنافسة هي ظاهرة اجتماعية تتحكم في أنشطة المجتمع وحركاته<sup>6</sup>.

9/ الدراسات السابقة:

### الدراسة الأولى: نويجم عبد القادر 2016

دور النشاط البدني و الرياضي اللاصفي في انتقاء المواهب الرياضية في طور المتوسط

حيث تطرق البحث إلى أهمية النشاط البدني و الرياضي اللاصفي في انتقاء المواهب الرياضية في طور المتوسط.

### الدراسة الثانية: بدر الدين بلحجوبة 1999

الإدارة الرياضية ، دراسة مقارنة الهيئات الرياضية المدرسية الجزائرية والفرنسية  
مذكرة ماجستير: ويهدف هذا البحث الى تشخيص الفارق الحاصل في الإدارة الرياضية

<sup>3</sup> - محمد حسن علاوي: علم النفس التدريب والمنافسات الرياضية، مرجع سابق، ص 28.

<sup>4</sup> - لوشن بوزيد وآخرون: السلوك العدواني لدى المعوقين حركيا في المنافسات الرياضية، قسم التربية البدنية والرياضية، كلية العلوم الاجتماعية (جامعة الجزائر)، 2000، ص 40.

<sup>5</sup> - لوشن بوزيد وآخرون: المرجع نفسه، ص 40.

<sup>6</sup> - سحساحي مهدي وآخرون: أهمية المنافسات الرياضية المدرسية في تكوين رياضي النخبة، قسم التربية البدنية والرياضية، كلية العلوم الاجتماعية والإنسانية، جامعة منتوري قسنطينة، 2004، ص 29.

بين الهيئتين الرياضيتين الجزائرية (FASS) والفرنسية (UNSS) وتوضع استراتيجية تحديد البرامج، وعدد مصالح التنسيق اللامركزية من القاعدة إلى القمة وتحديد النقائص التي منها هذه الأخيرة وقد شملت عينة البحث من خلال التقرب إلى الهيئتين الجزائرية والفرنسية عن طريق إجراء مقابلة على 11 نشاط رياضي تم من خلال مقارنة. **الدراسة الثانية:** تحت عنوان "أهمية المنافسات الرياضية المدرسية في تكوين رياضي النخبة بين 13-15 سنة" من إعداد الطلبة: سحاسي مهدي، جوزة فاروق، نجاي ع الحكيم، تحت إشراف الأستاذ شيحة فؤاد السنة الدراسية 2003-2004.

وكانت إشكالية بحثه كما يلي:

- هل المنافسات الرياضية المدرسية تلعب دورا هاما في تكوين رياضي النخبة؟
- هل العلاقة بين المؤسسات التربوية والنوادي الرياضية موجودة على أرض الواقع؟
- هل توفر الإمكانيات المادية والموارد المالية في المنافسات الرياضية المدرسية تؤثر في تكوين رياضي النخبة؟

وكانت الفرضيات كالتالي:

- إن المنافسات الرياضية المدرسية هي المنبع الأساسي في تكوين رياضي النخبة؟
- نفترض إن عدم توفر الإمكانيات والتجهيزات الرياضية في المؤسسات التربوية لا يساهم في التسيير الحسن للرياضة المدرسية مما يؤثر سلبا على اكتشاف المواهب الشابة؟
- نفترض ان سوء التنظيم وعدم وجود تشجيعات من الأولياء والمسؤولين يؤدي إلى عدم الاهتمام بهذه المنافسات الرياضية المدرسية.

ونتائج البحث المتوصل إليها هي:

تعتبر التربية البدنية في المدارس هي نواة الفرق الخارجية، كما أنه هناك علاقة بين رياضة النخبة ومختلف الأنشطة الرياضية المدرسية وخاصة المنافسات الرياضية المدرسية.

**الدراسة الثالثة:** من إعداد الطلبة: علي هامل وعلي ماطلي، مكي يوسف، تحت إشراف

عمارنة مسعود، دفعة 1999-2000"

تحت عنوان: "مدى اهتمام تلاميذ الطور الثانوي للممارسة الرياضية الفردية والجماعية (15-18) سنة".

وكانت الإشكالية كالتالي: ما هي الأسباب التي تجعل التلاميذ يهتمون بممارسة الرياضة الجماعية دون الرياضة الفردية؟  
ووضعوا الفرضيات التالية: التلاميذ في المرحلة المتوسطة يهتمون بممارسة الرياضة الجماعية غير الفردية.

### الفرضيات الجزئية:

- فعالية وكفاءة الأساتذة وطريقة اختياره لبرنامج الرياضيات الفردية لها دور في مدى اهتمام التلاميذ بالممارسة.
- الوسائل البيداغوجية المتوفرة في الثانوية تجعل التلاميذ ينفرون من ممارسة الرياضة الفردية.
- الاستغناء عن تنظيم المنافسات بين الأقسام في الرياضات الفردية تدفع بالتلاميذ بعدم الاهتمام بها. وتوصلوا إلى الخلاصة التالية: انطلاقاً من النتائج المتحصل عليها من تحليل أسئلة الاستبيان الموجهة للتلاميذ وأساتذة التربية البدنية والرياضية توصلنا إلى ان التلاميذ يهتمون بممارسة الرياضات الجماعية دون الفردية.
- الدراسة الرابعة: إعداد الطلبة: تلية صباح، وخلطة عبد الكريم، تحت إشراف الأستاذ ع ناجي، دفعة سبتمبر 1991.

تحت عنوان "أهمية التربية البدنية والرياضية من وجهة نظر تلاميذ المرحلة المتوسطة" وكانت إشكالية البحث كالتالي: - هل مادة التربية البدنية والرياضية لها أهمية بالغة في وجهة نظر تلاميذ المتوسطات؟

- لماذا لم تعطى لها الأهمية الحقيقية، أهذا بسبب نقص الوسائل والإمكانيات والمنشآت؟
  - أم لعدم وجود مربين مختصين قادرين على تدريب ت. ب. ر ؟
- وكانت الفرضيات كالتالي: - تأثير البيئة الاجتماعية والثقافية على ممارسة التلاميذ.



- عوائق بيداغوجية عوائق مادية، تمنع التلاميذ من الممارسة.

وتوصل إلى النتائج التالية:

- رغم المشاكل التي تقوم حول هذه المادة ومكانتها في المنظومة التربوية تبين لنا أن التلاميذ يعطون أهمية كبيرة لدرس التربية البدنية خاصة والرياضة عامة وذلك مهما كانت المشاكل سواء بيداغوجية أو مادية، حيث لا تزال المدارس تعاني من انعدام الهياكل القاعدية الرياضية، وبالتالي أصبحت تشكل حاجزا وعائقا أمام تطور ونجاح هذه المادة التربوية.

بالإضافة إلى صغر المساحة الزمانية والمكانية المخصصة لنشاط التربية البدنية والرياضية

الجانب النظري

# الفصل الأول

النشاط الرياضي اللاصفي

**تمهيد:**

إن الرياضة المدرسية في أي بلد من العالم تعتبر المحرك الرئيسي لمعرفة مدى تقدم في الميدان الرياضي ولعلها من أهم الدعائم للحركة الرياضية، وهذه الرياضة المدرسية تتجه أساسا نحو تلاميذ المدارس .

حيث تعمل على وضع الخطوات الأولى للطفل على الطريق الذي يمكنه من أن يصبح رياضيا في المستقبل بارزا قد يساهم في بناء المنتخبات المدرسية الوطنية ويمثل بلاده في المحافل الدولية والقارية والعربية.

**1- مفهوم الرياضة المدرسية وأهدافها في الجزائر:**

سوف نتطرق إلى إجراء مقارنة بسيطة بين التربية البدنية والرياضة المدرسية حتى نضع كل واحدة في معناها المناسب، ثم نوضح مفهوم وأهداف الرياضة المدرسية في الجزائر إلى جانب ذلك مميزات التلاميذ خلال كل المراحل المدرسية.

**1-1- المقارنة بين التربية البدنية والرياضية المدرسية:**

إن الرياضة المدرسية تعتبر حديثة النشأة في العالم عموماً أو في الجزائر خصوصاً، حيث أنها لم تظهر سوى في أواخر هذا القرن وهي تختلف عن التربية البدنية من حيث المضمون والأهداف التي تسعى إليها كل واحدة وهذا الاختلاف ليس تعارضاً وإنما هو تكامل بين المفهومين وفيما يلي نعرف كلا المصطلحين:

يعرف شارل: "التربية البدنية أنها ذلك الجزء من التربية الذي يتم عن طريق النشاط المستخدم بواسطة الجهاز الحركي لجسم والذي ينتج عنه اكتساب بعض السلوكات التي تنمي فيها بعض قدراته".

أما بيوتشر فيري: "إن التربية البدنية هي ذلك الجزء المتكامل من التربية العامة حيث يكون الهدف هو تكوين مواطن متكامل من الناحية البدنية والعقلية والانفعالية والاجتماعية وذلك عن طريق ممارسة مختلف النشاطات البدنية واختياره لتحقيق غرضه.<sup>1</sup>

أما فوتر فيري: "إنها ذلك الجزء الكامل من التربية العامة التي تهدف إلى تقوية الجهاز البدني والجهاز العقلي حيث لو نظرنا من الباب الواسع لتربية نرى أنها تعطي عناية كبيرة للمحافظة على صحة الجسم.<sup>2</sup>

<sup>1</sup> - عبد الوهاب عمراني، التربية البدنية والرياضية ومشاكلها في المدرسة الجزائرية، مذكرة لنيل شهادة ليسانس في التربية البدنية والرياضية، (مذكرة غير منشورة)، 1996، ص 11-12.

<sup>2</sup> - محمد عوض بسيوني، فيصل الشاطي، نظريات وطرق التربية البدنية، ط2، 1986، ص 22.

أما بالنسبة للرياضة المدرسية فلا يوجد هناك تعريف واضح يفسر مدى أهميتها والهدف من ممارستها فهناك تضارب لتعريف هذه الأخيرة، فمنهم من يرى أنها مادة تعليمية أو حصة تدريبية رياضية أو حاجز واق لانحراف التلاميذ. ومن اجل توضيح أكثر من الضروري إدماج الرياضة المدرسية في صف النشاطات الكبرى للتكوين وفي بحثنا هذا أردنا توضيح الرؤية بالنسبة لمصطلح الرياضة المدرسية ومدى أهميتها حتى لا تبقى محصورة وفي حصة التربية البدنية وإنما تأخذ طابع المنافسة واثبات الذات والكشف عن المواهب قصد تكوين المستقبل ورفع مستوى الرياضة.

### 1-2- مفهوم الرياضة المدرسية في الجزائر:

إن الرياضة المدرسية في الجزائر هي إحدى الركائز الأساسية التي يعتمد عليها من أجل تحقيق أهداف تربوية وهي عبارة عن أنشطة منظمة ومختلفة في شكل منافسات فردية أو جماعية وعلى كل المستويات. وتسهر على تنظيمها وإنجاحها كل من الإتحادية الجزائرية للرياضة المدرسية، مع وضع في الحسبان أن ذلك يتم بالتنسيق مع الرابطة الولائية للرياضة المدرسية في القطاع المدرسي ولتغطية بعض النقائص ظهرت الجمعيات الخاصة بالرياضة المدرسية في المؤسسات التربوية وهذا للحرص والمراقبة على النشاطات وإعادة الاعتبار للرياضة المدرسية.<sup>1</sup>

إن الرياضة المدرسية في المنظومة التربوية مكانة هامة وبعد تربوي معترف به، وتسعى على ذلك كل من وزارتي التربية الوطنية والشبيبة الرياضية إلى ترفيه كل المستويات، وإلى تسخير كل الوسائل الضرورية لتوسيع الممارسة الرياضية في أوساط التلاميذ.

<sup>1</sup> Samir B, Pour un champion not du monde en Algérie, Enterions avec M tazi, presient (ANDSS) - Journal quotidien d'Algérie liberté de 08 Avril 1997, P 19.

إن هذه العملية يمكنها أن تساهم بقسط وافر في تحقيق هذه الغاية، وهذا المطلوب من كل المسؤولين المعنيين في اتخاذ الإجراءات اللازمة التي من أجلها يمكن تجسيد الأهداف المتوخاة من هذه العملية المشتركة مبدئياً، ومما أعطى نفساً جديداً للممارسة الرياضية في الأوساط المدرسية وهو ما قررتَه وزارة التربية الوطنية في نقالها حول إجبارية ممارسة الرياضة في المدرسية، حسب التعليم رقم 95-09 بتاريخ: 25 فيفري 1995 من خلال المادتين 5 و 6 وهو ما أكدته وزارة التربية في جريدة الخبر تحت عنوان إجبارية ممارسة الرياضة المدرسية.<sup>3</sup>

قررت وزارة التربية الوطنية جعل ممارسة التربية البدنية والرياضية إلزامية أو إجبارية لكل التلاميذ، مع إعفاء كل الذين يعانون من المشاكل الصحية، وجاء هذا القرار بعد التوقيع على اتفاقية مشتركة بين كل من وزارتي التربية الوطنية والشباب والرياضة مع وزارة الصحة والسكان بشأن ممارسة التربية البدنية في الوسط المدرسي في 25 أكتوبر 1997، ويهدف هذا القرار إلى ترفيه الممارسة الرياضية في المدارس كما وجهت الوزارة تعليمات تتضمن كيفية الإعفاء من ممارسة التربية البدنية والرياضية في الوسط المدرسي تحت فيها المعنيين الإداريين والمربين على تطبيق مضمون القرار الوزاري المشترك بين الوزارات الثلاثة.

ونص القرار على استفادة الأطفال الذين لا يستطيعون ممارسة بعض الأنشطة البدنية والرياضية من الإعفاء، حيث يتم الإعفاء بتسليم طبيب الصحة المدرسية شهادة طبية بعد إجراء فحص طبي للتلاميذ ودراسة ملفهم الصحي المعد من طرف طبيب أخصائي.<sup>4</sup>

### 1-3- أهداف الرياضة المدرسية في الجزائر:

إن ممارسة الرياضة المدرسية في المؤسسات التربوية الجزائرية لها أهداف أساسية منها نمو جسمي نفسي حركي، إجتماعي وكما لا يخفي ذكر الهدف الاقتصادي،

<sup>3</sup> S. M. Spour solaire des lobbies récitent toujours, Journal quotidien d'Algérie et elwatan du 21 juin 2000, P 31.

<sup>4</sup> جريدة الخبر، تاريخ 26 نوفمبر 1996، إجبارية ممارسة الرياضة المدرسية، ص 04.

وهذا برفع المردود الصحي للطفل ثقافية التي تسمح للفرد من معرفة ذاته مع تطوير كل من حب النظام روح التعاون، روح المسؤولية تهذيب السلوك، تنمية صفات الشجاعة والطاعة واتخاذ القرارات الجماعية بالإضافة إلى التوافق الحسي الحركي العصبي والعضلي وبهذا يمكننا القول أن ممارسة التربية البدنية تساهم في إعداد رجل الغد من كل الجوانب.

فالميزانية المخصصة من طرف الدولة للرياضة المدرسية لا تعتبر فقط استثمار في صالح الجانب المادي، كتحقيق النتائج وإنما هو استثمار أيضا في صالح الجانب المعنوي للفرد وبالتالي إصلاح الفرد يعني بالضرورة إصلاح المجتمع.<sup>5</sup>

## 2- مميزات وخصائص التلاميذ خلال المراحل المدرسية:

لما أن بحثنا يتعلق بالرياضة المدرسية من الواجب دراسة مميزات وخصائص التلميذ في كل مرحلة من المراحل الدراسية.

### 2-1- المرحلة الابتدائية (6- 12 سنة):

تنقسم إلى قسمين:

أ- الفترة من (6- 9 سنوات): من مميزات التلاميذ في هذه الفترة مايلي:

- سرعة الإستجابة للمهارات العلمية.
- كثرة الحركة مع انخفاض التركيز وقلة التوافق.
- ليس هناك هدف محدد للنشاط مع وجود فروق كثيرة بين التلاميذ.
- نمو الحركات بالإيقاع السريع.
- الاقتراب في مستوى درجة القوة بين الذكور والإناث.
- القدرة على أداء الحركات بصورتها المبسطة.
- بدفع خيال الطفل للحركة ويجعله لا يملها بل يساعده على اختراع ألعاب جديدة.
- يحب الطفل اللعب في جماعات صغيرة ولو أن أغلب مظاهر نشاطه تتميز بالفردية.

<sup>5</sup> لكحل حبيب الله وآخرون، مكانة الرياضة المدرسية ودورها في انتقاء المواهب، مذكرة لنيل شهادة ليسانس قسم التربية البدنية والرياضية، الجزائر، ص 46.



- يميل الطفل إلى احترام الكبار، ويهمه تقديرهم أكثر من تقدير رفقاءه مع أنه يحتاج إلى الشعور بأنه مقبول من الجماعة التي هو فيها.
- الميل إلى ممارسة بعض ألعاب الكبار، مثل كرة القدم، كرة السلة، ولو أن الميل إلى العب الجماعي ضعيف.
- القدرة على التركيز والانتباه لا تزال ضعيفة والطفل لا يستطيع تركيز انتباهه لمدة طويلة.
- ب- الفترة الممتدة من (9- 12 سنة): من مميزات التلاميذ في هذه الفترة مايلي:
  - قيادة البطولة ومحاولة تقليد الأبطال.<sup>6</sup>
  - يزداد التوافق العضلي.
  - تقوي روح الجماعة وتزداد الرغبة في المنافسة بين الجماعات ويشد التنافس.
  - نشاط الأطفال في هذا السن كبير وزائد.
  - الأطفال كثيرون الملل ولا يثابرون على عمل إلا إذا كانوا يميلون إليه.
  - ينمو الإعتماد على النفس والرغبة في الاستقلال، كما يزداد الميل إلى المغامرة.
  - تظهر الفروق الفردية بين الأفراد من الجنس الواحد بصورة جلية في الحجم والقدرات والميول والرغبات.
  - من المشاكل التي تواجه الأطفال في هذه المرحلة التكيف الاجتماعي والتوفيق بين رغبات وميول وقدرات الطفل ومطالب المجتمع.
  - الأطفال في هذا السن قابلون للإيحاء.
  - في نهاية المرحلة يبدأ الاختلاف بين البنين والبنات خاصة في سن 12 سنة.
  - يؤثر الأطفال بعضهم على بعض تأثيرا واضحا، ولذلك كان من الواجب تكوين الجماعات المتجانسة وتنظيم الفرق الرياضية.

<sup>6</sup> - حسن معوض، طرق تدريس التربية البدنية والرياضية، الجهاز المركزي للكتب الجامعية والوسائل التعليمية، مصر، ط1، 1963، ص 141.

- في نهاية هذه المرحلة يذكر ما بين أن الطفل يستطيع تثبيت الكثير من المهارات الحركية الأساسية كالمشي والوثب والقفز والرمي.
- في نهاية المرحلة أيضا يميل الطفل إلى تعلم المهارات الحركية ويتحسن لديه التوافق العضلي والعصبي نسبيا بين البدن والعينين وكذلك الإحساس بالإتزان.
- عموما فإن المرحلة الابتدائية، تعتبر مرحلة بنائية أي أن التمرينات المقترحة يجب أن تهدف إلى اكتساب اللياقة البدنية وفي نهاية المرحلة فإن فترة ( 9 - 12 سنة) تعتبر الفترة التي لا تماثلها مرحلة نسبية أخرى للتخصص الرياضي المبكر وهذا بإقحام الطفل في النشاط الرياضي الذي يكون أكثر مناسب له.<sup>7</sup>

## 2-2- المرحلة المتوسطة (12 - 15 سنة):

- تسمى مرحلة المراهقة وهي التي تتأثر فيها حياة الناشئ بعوامل فيزيولوجية تختلف مميزات مرحلة المراهقة باختلاف الأجناس، وبيئاتهم كما يتأثر بعوامل كثيرة منها:
- الوراثة.

- المناخ وطبيعة الغدد النفسية.

من مميزات التلاميذ في هذه المرحلة ما يلي:

- تصل البنات إلى المراهقة قبل البنين عادة، وتتميز هذه المرحلة بتغيرات عقلية وأخرى جسمانية لها أثرها وأهميتها في تربية الناشئ، فهي تتميز بالنمو السريع غير المنظم، وقلة التوافق العضلي العصبي، ونقل الحركات وعدم اتزانها ويقل كذلك عنصر الرشاقة لدى التلاميذ وتظهر عليهم علامات التعب بسرعة.<sup>8</sup>

- عدم الدقة في الحركة.

- الحاجة إلى البحث عن الحقيقة وكذلك المعرفة.

- البحث عن صورته في المجتمع.

<sup>7</sup> محمد عوض بسيوني، فيصل الشاطي، نظريات وطرق التربية البدنية، مرجع سابق، ص 141.

<sup>8</sup> محمد عوض بسيون

ي، فيصل الشاطي، مرجع سابق، ص 144.

- حيرة المراهق لعلاقاته مع الآخرين أو التوقع حول نفسه.
- البحث عن الحوار مع الكبار والمجموعة التي تعتبر ركيزة أساسية لإبراز نفسه.
- تجاوز المصالح العائلية والمدرسية والتفتح على الحياة الاجتماعية.
- ظهور النضج الجنسي ويقظة العواطف يجعل التلميذ سريع التأثر والانفعال.
- تكون القدرة على العمل المتزن ضئيلة، لأن نمو العظام في الطول والسمك والكثافة بغير النظام الميكانيكي للجسم كله.
- تعتبر المرحلة المتوسطة أحسن مرحلة فيما يخص الاعتناء باعتدال القامة وتقوية العضلات الجذع، خاصة عند ممارسة العدو، ولكن ليس لمسافات طويلة، كذلك في الرياضات الجماعية مثل كرة القدم وكرة السلة، الطفل يميل إلى العمل من أجل الفريق ويبتعد عن الأنانية والفردية وهو ما يسمح بتشكيل فرق في مختلف النشاطات حسب اختصاصات وقدرات التلاميذ وعامل المنافسة هنا أهميته تبقى غير بارزة.<sup>9</sup>
- 2-3- المرحلة الثانوية (15-18 سنة):** تتميز هذه المرحلة بما يلي:
  - يستعيد الفتى والفتاة تناسق الجسم.
  - يزداد نمو عضلات الجذع والصدر والرجلين بدرجة الأكبر من نمو العظام حتى يستعيد التلميذ إترانه الجسمي.
  - يكون الفتيان أطول من الفتيات.
  - تعتبر هذه المرحلة دورة جديدة من النمو الحركي حيث يستطيع فيها الفتى والفتاة بسرعة اكتساب وتعلم مختلف الحركات إتقانها.
  - تساهم عملية التدريب المنظمة في الدخول إلى المستويات الرياضية العالية.
  - تلعب عملية التركيز العالية والإرادة القوية دورا هاما في نجاح التعليم والتدريب وبلوغ درجة التفوق.

<sup>9</sup> حسن معوض، طرق تدريس التربية البدنية والرياضية، مرجع سابق، ص 62.

- بإمكان الفتى أن يصل إلى مستويات الرياضة في بعض الأنشطة كالسباحة وألعاب القوى والجمباز.
- زيادة الميل لإكتشاف البيئة والمغامرة والتجوال.
- القدرة على الميل إلى الحفلات الجماعية والألعاب المشتركة خاصة الذي يشترك فيها الجنسان والحاجة إلى اللعب والراحة والاسترخاء.<sup>10</sup>
- يمكننا القول أن هذه المرحلة هي فترة جيدة وحساسة جدا للطفل وذلك من أجل الوصول إلى النتائج العالية أو الأغراض الموجودة ولن يتأتى ذلك إلا عن طريق التدريب المنتظم مروراً بالمنافسات التي تعتبر الحافز القوي من أجل الوصول إلى المستويات العالية.

### 3- المنافسة الرياضية المدرسية:

إن الرياضة المدرسية هي الأخرى تحتوي على منافسات سواء جماعية أو فردية هناك منافسات أو تصفيات تقوم بها الفيدرالية الجزائرية للرياضة المدرسية والتي تسعى من خلالها اختيار أبطال في الفردي أو الفرق وذلك من أجل تنظيم بطولة وطنية مصغرة والتي معظمها تجرى في العطل الشتوية أو العطل الربيعية ثم يليها البطولة ولذلك الرياضة المدرسية كغيرها من الرياضات تنظم منافسات لترفيه المواهب الشابة وإعطاء نفساً جديداً للحركة الرياضية وقبل أن نعطي مفهوم المنافسات الرياضية المدرسية في الجزائر وكيفية تنظيمها سنعطي مفهوم المنافسات ونظرياتها بصفة عامة<sup>11</sup>.

### 3-1- المنافسة:

إن المنافسة موجود في الحياة اليومية وهي متواجدة أساساً في الحياة الاقتصادية الاجتماعية الفنية والسياسية وبصفة عامة المنافسة هي صراع بين أشخاص أو بين مجموعة كمنى الأشخاص للوصول إلى الهدف المنتشود إليه لإيجاد نتيجة ما والرياضة هي الميدان الوحيد الذي سترى أكثر معلوماتنا حول المنافسة.

<sup>10</sup> محمد عوض بسيوني، فيصل الشاطي، نظريات وطرق التربية البدنية، مرجع سابق، ص 147-148.

<sup>11</sup> المرجع نفسه، ص 141.

**3-2- تعريف المنافسة:**

كلمة المنافسة هي كلمة لاتينية وتعني البحث المتواصل من طرف عدة أشخاص لنفس المنصب ونفس الصفة، وحسب كتاب روبرت الرياضة الذي يعرف المنافسة على أنها كل شكل مزاحمة تهدف للبحث عن النصر في مقابلة رياضية، ويأتي ما اتفق ليكمل هذا التعريف بقوله: "هو النشاط الذي يحصل داخل إطار مسابقة مثقفة في إطار أو نمط استعدادات معروفة وثانية بالمقارنة مع الثقة القصوى".<sup>12</sup>

وحسب ردا لدرمان المنافسة هي صراع بين عدة أشخاص للوصول إلى هدف منشود أو نتيجة ما وحسب فير نوندر فيعرف المنافسة بقوله المنافسة هي كل حالة يتواجد فيها إثنان أو عدد كبير من الأشخاص من صراع للأخذ بالجزء الهام أو النصيب الأكبر.<sup>13</sup>

وحتى في علم النفس اهتم بدوره بالمنافسة ويعطي لها التعريف التالي: "تفهم المنافسة كمجابهة للغير أو عند المحيط الطبيعي، الهدف نصر الأشخاص أو جماعات لكن كلمة المزاحمة هي اقرب معنى لمنافسة في ميدان الرياضة لأن هذه الأخيرة تخص مجابهة بين أشخاص من أجل أحسن لمحة ولأحسن مستوى".<sup>14</sup>

**3-3- نظريات المنافسة:**

للمنافسة نظريات منها مايلي:

**3-3-1- المنافسة كشرط إيجابي:**

حسب ردا لدرمان المنافسة هي حافز يسمح للشخص بالتطور وحسب بركس دورسن المنحة هي دائما التي تدفع أو تعقد من حد المنافسة، إذن المنافسة هي إحدى الدوافع التي تسمح للشخص أن يصل إلى نتيجة مشرفة بذلك.<sup>15</sup>

<sup>12</sup> Matviev (T.P), aspects fondamentaux de l'entraînement, Edition Vigo, Paris, 1983, P 13.

<sup>13</sup> ALDERAM (R.D), manuel de la psychologie du sport, Edition Vigo, Paris, 1990, P 95.

<sup>14</sup> محمد عادل خطاب، التربية البدنية للخدمة الاجتماعية، دار النهضة العربية، القاهرة، 1965، ص 67.

<sup>15</sup> لكحل حبيب وآخرون، مرجع سابق، ص 53.

### 3-3-2- المنافسة كوسيلة للمقاربة:

حالة الشخص في المنافسة يمكنها أن تكون متعلقة لما يحيط به إذن سلوكيات ومعاملات الفرد يمكن أن تتغير حسب معاملات رفاقه، مدربيه، منافسيه، ومتفرجيه... الخ.

### 3-3-3- المنافسة كمهمة متبادلة:

بين الرغبة في تحسين القدرات والرغبة في تقييمها، **الدرمان** يعيد قوله النفساني فيذكر أن التصرفات في المنافسة هي نتيجة للراغبين في المنافسة للأشخاص، والرغبة في تحسين قدراتهم والرغبة في تقسيمها وبهذا نصل لقولنا أن كلما كانت الرغبة في تحسين القدرات كبيرة، كلما كانت الرغبة في تقييمها أكبر، وكلما كان الشخص في احتياج التقدير والتقييم لقدراته بالمنافسة.

### 4- أهداف المنافسات الرياضية المدرسية:

إن المنافسات الرياضية المدرسية من أهم الوسائل المساعدة على اتزان العدد نفسيا واجتماعيا فهي لكسب الجسم الحيوية والرشاقة والقوام اعتدالا وجمالا، مما تجنب الفرد الممارس لكل والخمول كما تمنحه نموا صحيا جيدا، حيث تجعله أقل عرضة لأمراض التي تصيبه، لأنه يصبح عاله على مجتمعه، ويعتقد البعض أنها تختص بتكوين الفرد في وحدة متكاملة بين جميع النواحي يؤثر ويتأثر بسائر النواحي الباقية، فالعقل مثلا يؤثر على مجهود الجسم ومن هنا يتضح لنا علاقة العقل بالجسم إذن فلا يقتصر دور الممارسة على تنمية الجسم فقط أي القوة البدنية كما يعتقد البعض وفيمايلي سوف نوضح ذلك بأهم ما تهدف إليه المنافسات الرياضية المدرسية.<sup>16</sup>

### 4-1- هدف النمو البدني:

من أهداف المنافسات الرياضية المدرسية على هذا الجانب ما يلي:<sup>17</sup>

- تنمية القدرات البدنية للرياضيين المتنافسين.
- تقوية العضلات والأجهزة العضوية المختلفة للجسم.

<sup>16</sup> محمد عادل خطاب، التربية البدنية للخدمة الاجتماعية، مرجع سابق، ص 67.

<sup>17</sup> لكحل حبيب وآخرون، نفس المرجع، ص 54.

- تحقيق تحمل الأداء الخاص لكل المهارات كالسرعة، والرشاقة، القوة، المقاومة.
- الصحة البدنية.

#### 4-2- هدف النمو الاجتماعي:

إن للمنافسات هدف اجتماعي يتمثل في خلق جو التعاون لكل فرد يقوم بدوره عن طريق مساهمته بما عنده بالتنازل عن بعض الحقوق في سبيل القدرة والمثّل من أجل تحقيق هدف اجتماعي يعود بالفائدة على المجتمع مثلاً أن يتنازل اللاعب عن حقه في تسديد ضربة جزاء أو تسديد مخالفة كي يتجنب التخاصم مع أعضاء فريقه الخصم وهذا التعاون لا يتحقق إلا عن طريق الجماعة والتنافس.

#### 4-3- هدف النمو العقلي:

إن المنافسات الرياضية المدرسية تلمس كل الجوانب حتى الجانب العقلي فهي تفيد الناحية البدنية والعقلية وحتى يتحقق تفكير واكتساب المعارف المختلفة ذات طبيعة المنافسة الرياضية كتاريخ اللغة التي تمارس فوائدها وطرق التدريب لها، بالإضافة إلى ما تنتجه من فرص لأسباب خيرات ومعلومات تتعلق بالبيئة المحلية والخارجية للفرد، فيجب التذكر أن العقل والجسم مرتبطان إذ أنه ليس الغرض من الجسم أن يحمل العقل ولكنه يؤدي استعمال العقل استخداماً فعالاً مؤثراً.

#### 4-4- هدف النمو النفسي:

إن المنافسات الرياضية كغيرها من المنافسات الرياضية نحقق اللذة والإنتاج فيتحرر من كل ما هو مكبوت ويغمره السرور والابتهاج وعندما يسيطر على حركته، أضف إلى هذا أنها تهدف إلى إشباع الميول العدوانية العنيفة لدى بعض المراهقين عن طريق الألعاب التنافسية العنيفة كالملاكمة مثلاً، هذا إن شدد الملاكم ضربات للخصم فإنه في هذه الحالة يعبر عن دوافعه المكبوتة بطريقة مقبولة ومفيدة بوجه عام، ويحرز إلى إعادة التوازن بسبب نجاحه في نشاطه الرياضي، إذ أن الحل السليم للتخلص من العبرات

والإندفاعات غير المناسبة هو كبتها في اللاشعور ووضعها في السلوك المقبول اجتماعيا وشخصيا.<sup>18</sup>

#### 4-5- هدف النمو الخلقى:

إن المنافسات الرياضية في إطار الرياضة المدرسية عملية تربوية خلقية، نظرا لما يوفره النشاط التنافسي من سلوك أخلاقي وهذا بالنظر إلى حماسة المنافسة ومما يجري بها من اصطدام وهجوم والخوف من الهزيمة وفي كل هذه المنافسات تهتم بالتهديئة وذلك بتوضيح ما يجب وما لا يجب القيام به من المنافسة وهذا ما يساعد الفرد على العمل الصالح والثقة في النفس والإخاء والصداقة وروح التعاون والمسؤولية.

#### 5- مفهوم وتنظيم المنافسات الرياضية المدرسية في الجزائر:

إن المنافسات الرياضية المدرسية كغيرها من المنافسات تمر عبر مراحل من التصنيفات مات بين الأقسام الولائية، الجهوية ثم الوطنية وأخيرا الدولية وفي كل مستوى هناك هيئات تعمل لهذه المنافسات وبدورها هذه الأخيرة تنقسم إلى نوعين من المنافسات الفردية والجماعية ولكلا الجنسين وفي كل الأصناف.<sup>19</sup>

#### 5-1- الفرق الرياضية المدرسية:

#### 5-1-1- الغرض من إنشاء وإعداد الفرق المدرسية:

كل مؤسسة تربوية يجب أن تنشئ جمعية رياضية تتكفل بإعداد الطلاب الرياضيين وكذلك التفوق للمنافسات مع المؤسسات التربوية الأخرى.

وقد أقرت النصوص إجبارية إنشاء الجمعيات الرياضية على مستوى المؤسسات التربوية حيث نصت المادة 05 أنه يتم إنشاء الجمعية الثقافية والرياضية المدرسية بالضرورة على مستوى كل مؤسسة تعليمية في قطاع التربية الوطنية.

<sup>18</sup> محمد عادل خطاب، المرجع السابق، ص 68.

<sup>19</sup> وثيقة من الاتحادية الجزائرية للرياضة المدرسية، ص 05.



- وسيكون الإنضمام إلى الاتحادية الجزائرية للرياضة المدرسية على النحو التالي:
- تكون الجمعية المنشأة على مستوى المتوسطات ملف اعتماد وتضعه لدى الرابطة الولائية للرياضة المدرسية حيث يتكون ملف الإعتماد من:
- طلب الإنضمام.
  - قائمة اللجنة المديرة بأسماء وعناوين ومناصب الأعضاء.
  - ثلاث نسخ من اعتماد الجمعية ومحضر الجمعية العامة.
  - اللجنة المديرة هي المسؤولة أمام الرابطة والاتحادية الجزائرية للرياضة المدرسية.
  - الرابطة الولائية الرياضية المدرسية ترد على الانضمام أي جمعية في كل 15 يوم التي تلي والاتحادية تحدد كل موسم مصاريف الإنضمام، البطاقات، التأمينات، تصب كل النفقات إلى الرابطة.<sup>20</sup>

### 5-1-2- طرق اختيار الفرق المدرسية:

توكل مهمة الاختيار إلى الجمعية الرياضية على مستوى كل مؤسسة تربوية ومن بين أعضاء هذه الجمعية أساتذة التربية البدنية والرياضية في المتوسطة الذين تستند إليهم مهمة اختيار الفرق الرياضية وتشكيلها، وفي الغالب يقع الاختيار على الطلاب الرياضيين المتفوقين في دروس التربية البدنية والرياضية المنهجية المقررة والإجبارية.

ويرى الدكتور **قاسم المنلاوي** وآخرون أن طريقة اختيار وانتقاء الفرق الرياضية المدرسية تكون كما يلي:

يقوم مدرس التربية الرياضية باختيار أعضاء الفريق من الطلاب ذوي الاستعدادات الخاصة وكذلك الممتازين منهم وذلك من واقع الأنشطة الرياضية المختلفة لدرس التربية البدنية والرياضية والنشاط الداخلي، يتم تنفيذ ما سبق بإعلان عن موعد تصفية الراغبين في الإنضمام لكل فريق ثم يقوم بإجراء بعض الاختيارات لقياس مستوى اللاعبين

<sup>20</sup> القانون العام للاتحادية الجزائرية للرياضة المدرسية، الإنضمام والتأهيل، المادة 02.

وقدراتهم، وينجر لكل طالب استمارة أحوال شخصية ومستواه ومدى استعداده ومواضبه وبعد الانتهاء من اختيار الفرق الرياضية المدرسية وقبل الشروع التدريبيه يجب على كل طالب إحضار رسالة من ولي أمره بالموافقة على الاشتراك في الفريق الرياضي لمدرسة، وبعد هذه الخطوة يتقدم الطالب للكشف الطبي لإثبات لياقته الصحية حيث يوقع ويختتم الطبيب على ظهر الرخصة لمشاركة الطالب في الفريق المدرسي.<sup>21</sup> وبالنسبة لهذا النوع الأخير من الممارسة، ثمة نظام انتقاء يسمح لأحسن الفرق المشاركة في البطولات الوطنية بعد تأهيلها خلال المراحل التصفوية المختلفة التي تتم على مستوى الدائرة، الولاية، المنطقة والجهة.

#### 6- الإدارة والتسيير للرياضة المدرسية:

يتولى إدارة وتسيير النشاط الرياضي المدرسي والإشراف عليه نوعان من الهياكل.

#### 6-1- هياكل الدعم والتوجيه والمتابعة: ويتمثل في:

#### 6-1-1- الهياكل الإدارية التابعة لوزارة التربية الوطنية:

مديرية الأنشطة الثقافية والرياضية، المديرية الفرعية للنشاط الرياضي والصحة المدرسية، مكتب النشاط الرياضي بمديريات التربية بالولايات، إدارة المؤسسات التعليمية (مدير المؤسسة).

هياكل التنسيق المشتركة بين وزارتي التربية والرياضة.

لجنة التنسيق الوطنية المشتركة.

لجنة التنسيق الولائية المشتركة.

#### 6-1-2- هياكل التنظيم والتسيير:

تنظيمات جمعوية تتمثل في: الاتحاديات الجزائرية للرياضة المدرسية، الرابطات

الولائية للرياضة المدرسية، الجمعيات الثقافية والرياضية المدرسية.

<sup>21</sup> قاسم المندلوي وآخرون، دليل الطالب في التطبيقات الميدانية في التربية الرياضية، مذكرة لنيل شهادة ليسانس في التربية البدنية الرياضية (مذكرة غير منشورة)، الجزائر، ص 56.

## 6-2- مهام الهياكل:

## 6-2-1- مكتب النشاط الرياضي بالوزارة:

انطلاقاً من المهام المنوطة بوزارة التربية الوطنية في مجال تنمية الرياضة التربوية ومن توجيهات لجنة التنسيق الوطنية المشتركة بتكفل المكتب. العمل على تنمية وتعميم النشاط الرياضي المدرسي وتوجيهه من خلال رسم الخطوط الكبرى وتحديد المبادئ الأساسية بوضع المخططات والبرامج الولائية والمتمثلة في:

- تنشيط أكبر عدد ممكن من التلاميذ لأطول فترة ممكنة خلال الموسم الدراسي.
- تلاؤم نوع النشاط مع خصوصيات الولايات (الرفعة، المسافات بين المؤسسات، المنشآت الرياضية والوسائل المالية المتوفرة).
- حسن استعمال الموارد البشرية لا سيما إطارات الشبيبة والرياضة المعنيين بقطاع التربية.<sup>22</sup>
- الحرص على أن تتوفر لكل مؤسسة تعليمية منشآتها الرياضية عن طريق:
  - احترام برامج إنجاز المؤسسات الجديدة (تسليم المؤسسات بجميع المنشآت والمرافق الرياضية المدرجة في مخطط الإنجاز).
  - تنفيذ برامج تهيئة ملاعب داخل المؤسسات عند توفر المساحات الكافية.
  - التدخل لدى الجماعات المحلية بمصالح الشبيبة والرياضة لاستغلال المنشآت التابعة لها طبقاً لتوصيات لجنة التنسيق المشتركة.
  - متابعة عمليات تزويد المؤسسات التعليمية بالتجهيزات والعتاد الرياضي بالتنسيق مع مديرية التخطيط ومركز التموين بالتجهيزات والوسائل التعليمية وصيانتها.
  - البحث عن طرق تمويل النشاط الرياضي وترشيد استعماله.
  - إيجاد مصادر تمويل النشاط الرياضي المدرسي (الدولة، الجماعات المحلية، الممارسون، الرعاية... الخ).

<sup>22</sup> وزارة التربية الوطنية، لمحة عامة عن النشاط المدرسي، ص 1-2.

• مراقبة المداخل والإيرادات المالية وطرق إنفاقها:

- على مستوى الرابطة.
- على مستوى الجمعيات.
- السهر على تعيين النصوص القانونية والتنظيمية المتعلقة بتسيير النشاط الرياضي المدرسي وتنظيمه.
- حث مديريات التربية على وضع وتنفيذ برامج تكوين معلمي المدارس الابتدائية في مجال التنشيط الرياضي.
- متابعة سير الرياضي المدرسي في مختلف جوانبه وإعداد حصائل وتقديمها للجهات المعنية.

- السهر بالتنسيق مع الهياكل المسؤولة على الصحة المدرسية على ضرورة إجراء الفحوص الطبية للتأهيل لممارسة الرياضة والتربية البدنية والرياضية.<sup>23</sup>

#### 6-2-2- مكتب النشاط الثقافي والرياضي بمديرية التربية:

إن الدور الأساسي لهذا المكتب هو مساعدة الرابطة الولائية للرياضة المدرسية في تحقيق أهداف هذا النشاط لذلك فهو مطالب بـ:

- القيام بالتنسيق مع الرابطة، بوضع مخطط لتنمية وتعميم النشاط الرياضي المدرسي على مستوى الولاية طبقا لتوجيهات الوزارة ولخصوصيات الولاية.
- تنفيذ برامج بناء المؤسسات الجديدة والحرص على وجود المنشآت الرياضية والقيام بالتنسيق مع مصلحة البرمجة والمتابعة بإعداد برنامج ولأني خاص لإنجاز منشآت رياضية وملاعب في المؤسسات التي تفتقر لها وذلك حسب نوع المؤسسة والمساحة المتوفرة.
- وضع وبالتنسيق مع مصلحة البرمجة والمتابعة، برامج تزويد المؤسسات بالتجهيزات والعتاد الرياضي طبقا للإحتياجات ونوع المنشآت الموجودة بالمؤسسات.

<sup>23</sup> وزارة التربية الوطنية، لمحة عامة عن النشاط المدرسي، ص 1-2.

- التدخل لدى الجماعات المحلية والصندوق الولائي لترفيه مبادرات الشباب لتدعيم من اجل الحصول على الدعم المالي لرابطة والجمعيات المدرسية.
  - السهر على تنفيذ المنشور المتعلق بنفقات التمدريس ومتابعة صب المبالغ المستحقة الرابطة في الوقت المناسب.
  - مراقبة مداخل الرابطة والجمعيات أي كان مصدرها (وزارة التربية، وزارة الشبيبة والرياضة، الجماعات المحلية وغيرها) طبقا لقانون الجمعيات.
  - السهر على التزود بالنصوص القانونية والتنظيمية الخاصة بتسيير النشاط الرياضي واستنتاجها وتوزيعها.
  - وضع بالتنسيق مع مصلحة التكوين، برنامج تكوين معلمي المدارس الابتدائية في مجال التنشيط الرياضي ومتابعة تنفيذه مع المفتشين.
  - إعداد الحصائل الخاصة بتنمية النشاط الرياضي وتسيير ومتابعته.
  - السهر على إلزامية وجود الحجم الساعي الخاص بالنشاط الرياضي في التوقيت الأسبوعي لأساتذة التربية البدنية ومعلمي المدارس الابتدائية.
  - ويمكن لرئيس مكتب النشاط الرياضي المشاركة في أشغال المكتب التنفيذي للرابطة.<sup>24</sup>
- 6-2-3- مدير المؤسسة التعليمية:**
- يقوم مدير المؤسسة التعليمية بصفته رئيسا للجمعية الثقافية والرياضية المدرسية والمحرك الأساسي لها بالسهر على تطبيق القوانين الأساسية والتعليمات الصادرة على الوزارة في مجال النشاطات الثقافية والرياضية والعمل على تدعيم هذه النشاطات بالمؤسسة وتجنيد الأساتذة والأعوان لتأطير مختلف الفروع والنوادي التي تقام في إطار الجمعية ويأمر بكل المصاريف التي يقرها مكتب الجمعية في حدود الصلاحيات المحولة له في هذا الإطار.

<sup>24</sup> وزارة التربية الوطنية، لمحة عامة عن النشاط المدرسي، ص 3-4.

**6-2-4- لجنة التنسيق الوطنية المشتركة: وتتمثل في:**

- تحديد إستراتيجية مشتركة قصد إعادة المحتويات والمناهج والبرامج المرتبطة بتطوير وترفيه الممارسات البدنية والرياضية وبالأنشطة الثقافية والعلمية والترفيهية في الوسط المدرسي.

- إعداد برامج التكوين والبحث في ميدان الأنشطة الشبانية والرياضية.

- دراسة واقتراح كل الأعمال المرتبطة بتمويل أنشطة الشبيبة والرياضة في الوسط التربوي.

- دراسة وضبط التخصصات والشروط الخاصة بإنجاز واستعمال المنشآت والتجهيزات والعتاد الضروري لترفيه أنشطة الشبيبة والرياضة في الوسط المدرسي.<sup>25</sup>

**7- بعض الصعوبات التي تعيق النشاط الرياضي:**

**7-1- على صعيد الوسائل البشرية:** يتمثل المشكل المطروح في نقص التأطير على

مستوى المرحلة الابتدائية بسبب عدم حصول المعلمين على أي تكوين في التربية البدنية والنشاط الرياضي المدرسي، كما أن محاولة سد هذا النقص باستعمال إطارات الشبيبة والرياضة لم تحقق النمو المطلوب نتيجة لإنعدام وسائل العمل بصفة خاصة (المنشآت والتجهيز) وبعض المشاكل الأخرى التي طرحها في الميدان واستعمال هؤلاء الإطارات والتي سنبنيتها لاحقاً.

**7-2- على صعيد الوسائل المادية (الهيكل الأساسية والتجهيز):** إن المنشآت الموجودة

قليلة جداً وغير خاصة في المرحلة الابتدائية حيث أن الساحات لا تصلح في غالب المجالات لممارسة الرياضة بل أن استعمالها يشكل خطراً على التلاميذ.

أما بالنسبة للمنشآت التابعة للدولة والبلديات فإن استعمالها من طرف النوادي

المدرسية، محدود جداً بسبب الصعوبات المختلفة (قله هذه المنشآت، استعمالها من طرف

<sup>25</sup> نفسه، ص 6.

النوادي مبدئياً في الأوقات المخصصة للرياضة المدرسية، مطالبة بعض البلديات بدفع مبالغ مالية مقابل الاستعمال).

وبالنسبة لتجهيز الرياضي ثقيلًا كان أم خفيفًا، هو الآخر وعلى غرار المنشآت الرياضية التي هو مرتبط بها، يعدّ منعماً على مستوى العديد من المؤسسات. على صعيد الوسائل المالية:

نقص الموارد المالية هو الآخر من أهم المشاكل التي يواجهها النشاط الرياضي المدرسي وقد تم التأكيد بشدة في التقارير على ضعف المبالغ المخصصة من ميزانية الدولة وعدم قدرة الرابطة على مواجهة الارتفاع المتزايد، النقل والإطعام ومصاريف التنظيم المختلفة.

### 7-3- على صعيد الوسائل القانونية والتنظيمية في مجال التأطير الفني: المشكل

المطروح في هذا الصدد يتمثل في عدم وجود نصوص تسمح بإدراج حجم ساعي ضمن النصاب الأسبوعي لبعض معلمي التعليم الأساسي الذين يتولون مهمة تأطير الفرق التابعة لمؤسساتهم كما هو الشأن بالنسبة لأساتذة التربية البدنية والرياضية.

### 7-4- في مجال تأطير التنظيم الإداري والتقني: وضعية الموظفين والإداريين والتقنيين

الموضوعين تحت تصرف الرابطة وعدم وجود نصوص واضحة تستند إليها أيضاً من بين المشاكل التي أكدت عدة الرابطة على ضرورة إيجاد حل لها.

### 8- التمويل:

يستفيد النشاط الرياضي المدرسي من موارد مالية مختلفة المصادر (وزارة الشبيبة والرياضة، الجماعات المحلية ومشاركة التلاميذ)، لكنه يسير أساساً بفضل الإعانات الآتية من ميزانية وزارة التربية ومن مشاركة التلاميذ.

غير أن الإعتمادات التي ترصد حالياً للنشاط الرياضي المدرسي ضمن ميزانية الوزارة هي في الواقع بالقيمة المطلقة، أدنى بثلاث مرات عما كانت عليه في السنوات

السابقة نتيجة الارتفاع المتزايد لأسعار النقل والإطعام والإيواء وبذلك فهي غير متلائمة ومع إرادة تطوير ودعم وتوسيع النشاط الرياضي المدرسي.<sup>26</sup>

### النشاط البدني الرياضي اللاصفي :

#### 1 - النشاط الرياضي اللاصفي الداخلي :

هو نشاط الذي يقدم خارج أوقات الدروس داخل المؤسسات التربوية والغرض منه هو إتاحة الفرصة لكل تلاميذ المدرسة لممارسة النشاط المحبب لهم ويتم عادة في أوقات الراحة الطويلة والقصيرة في اليوم الدراسي وينظم طبقاً للخطة التي يضعها المدرس سواء كانت مباريات بين الأقسام أو عروض فردية أو أنشطة تنظيمية.<sup>27</sup>

ويعرف النشاط الرياضي الداخلي بأنه البرنامج الذي تديره المدرسة خارج الجدول المدرسي أي النشاط اللاصفي في الغالب نشاط اختياري وليس إجباري كدرس التربية البدنية والرياضية ولكنه يتيح الفرصة لكل تلميذ أن يشترك في نوع أو أكثر من النشاط الرياضي .

#### 2 - النشاط الرياضي اللاصفي الخارجي :

هو ذلك النشاط الذي يجري في صورة منافسات رسمية بين الغرف المدرسية وللنشاط الخارجي أهمية بالغة لوقوعه في قمة البرنامج الرياضي المدرسي العام ، الذي يبدأ من الدرس اليومي ، ثم النشاط الداخلي ، لينتهي بالنشاط الخارجي ، حيث يصب فيه خلاصة الجد والمواهب الرياضية في مختلف الألعاب لتمثيل المدرسة في المباريات الرسمية ، كما يسهل من خلاله اختيار لاعبين ومنتخبات المدارس ، لمختلف المناسبات الإقليمية.<sup>28</sup>

<sup>26</sup> وزارة التربية الوطنية، لمحة عامة عن النشاط المدرسي، ص 5.

<sup>27</sup> محمد عوض بسيوني ، فيصل ياسين الشاطي ، نظريات وطرق التربية البدنية ، ط2 ، ديوان المطبوعات الجامعية ، الجزائر ، 1987 ، ص 132 .

<sup>28</sup> قاسم المندلوي وآخرون ، دليل الطالب في التطبيقات الميدانية للتربية الرياضية ، ج 2 ، الموصل ، العراق ، 1990 ، ص 55 .



**خلاصة:**

من خلال تطرقنا إلى الرياضة المدرسية في الجزائر وإلى المفهوم والأهداف وكذا مميزات وخصائص التلاميذ في مختلف المراحل المدرسية كذلك بالنظر إلى تعريفنا للمنافسة وتطبيقاتها والأهداف المرجوة من المنافسات الرياضية المدرسية وإلى كيفية إنشاء الفرق الرياضية وتكلمنا في الأخير عن التنظيم والتسيير للرياضة المدرسية لمختلف الهياكل ثم تكلمنا عن معوقات الرياضة المدرسية.

نستخلص أن السلطات الجزائرية حاولت بقدر الإمكان الاعتناء بالرياضة المدرسية وأرادت أن تعطي لها مكانتها المرموقة وذلك حتى تكون وسيلة من الوسائل التي ستساهم في تطوير وإزدهار الرياضة الوطنية بصفة عامة.

# الفصل الثاني

المرحلة العمرية (المراهقة)

**تمهيد :**

إن المراهقة فترة أو مرحلة جد حساسة من حياة البشر، وهذا باعتبارها مرحلة عبور من الطفولة إلى الرشد تسمح للفرد بالولوج عالم الكبار، ولو تمكن الفرد من اجتياز هذه المرحلة بنجاح لسهل عليه مواصلة مشوار حياته بسهولة وبدون آثار جانبية قد تؤثر عليه وتحدث لديه عقد نفسية يصعب التخلص منها مستقبلا ، فمن خلال هذه الفترة - المراهقة - تحدث عدة تغيرات نفسية وعقلية واجتماعية وجسمية للفرد تؤثر عليه بصورة مباشرة أو غير مباشرة.

ومنه فقد حاولنا في هذا الجزء إعطاء فكرة عن هذه المرحلة الصعبة حتى يسهل لدينا فهم الفرد في هذه المرحلة والتعامل معه بصورة إيجابية بالإضافة إلى التحدث عن خصائص النمو في هذه المرحلة وكذا الحاجات الأساسية للمراهق ومحاولة معرفة أهمية المراهقة في التطور الحركي للرياضيين.

**1- مفهوم المراهقة :**

إن المراهقة مصطلح نصفي لفترة أو مرحلة من العمر و التي يكون فيها الفرد غير ناضج انفعاليا و تكون خبرته في الحياة محدودة و يكون قد اقترب من النضج العقلي والجسدي و البدني ، وهي الفترة التي تقع ما بين مرحلة الطفولة و بداية مرحلة الرشد . وبذلك المراهق لا يعد لا طفلا و لا راشدا إنما يقع في مجال تداخل هاتين المرحلتين ، حيث يصفها **عبد العالي الجسيماني** "بأنها المجال الذي يجدر بالباحثين أن ينشدوا فيه ما يصبون إليه من وسائل و غايات .<sup>1</sup>

**2- تعريف المراهقة :**

**2-1- المعنى اللغوي:** يعرفها **البهى السيد** : " المراهقة تفيد معنى الاقتراب أو الدنو من الحلم، وبذلك يؤكد علماء فقه اللغة هذا المعنى في قولهم رهبق بمعنى غشى أو لحق أو دنى من فالمرهق بهذا المعنى هو الفرد الذي يدنو من الحلم و اكتمال النضج ".<sup>2</sup>

**2-2- المعنى الاصطلاحي :** يقول **مصطفى فهمي** : "إن كلمة مراهقة ADOLESERE

مشتقة من الفعل اللاتيني ADOLESCENCE ومعناها التدرج نحو النضج البدني الجنسي والإنفعالي والعقلي وهنا يتضح الفرق بين كلمة مراهقة وكلمة بلوغ وهذه الأخيرة تقتصر على ناحية واحدة من نواحي النمو ، وهي الناحية الجنسية فنستطيع أن نعرف البلوغ بأنه نضج الغدد التناسلية و اكتساب معالم جنسية جديدة تنتقل بالطفل من مرحلة الطفولة إلى بدء النضج ".<sup>3</sup>

<sup>1</sup> عبد العالي الجسيماني ، سيكولوجية الطفولة والمراهقة وحقائقها الأساسية ، دار البيضاء للعلوم ، لبنان ، 1994 ، ص 195.

<sup>2</sup> فؤاد البهي السيد ، الأسس النفسية للنمو من الطفولة إلى الشيخوخة ، دار الفكر العربي ، مصر، 1956، ص 257.

<sup>3</sup> - مصطفى فهمي ، سيكولوجية الطفولة والمراهقة ، دار المعارف الجديدة ، 1986 ، ص 189.

## 3- بعض التعاريف المختلفة للمراهقة :

المراهقة مصطلح عام يقصد به عادة مجموعة التحولات الجسدية والسيكولوجية التي تحدث ما بين مرحلة الطفولة والرشد. المراهقة هي مرحلة البحث عن الاستقلالية والاندماج بالمجتمع ،وتبدأ من اثني عشر سنة فيقول Lehalle.h إلى العشرون (12-20) سنة وهي تحدييات غير دقيقة لأن ظهور المراهقة ومدتها تختلفان حسب الجنس والظروف الاجتماعية والإقتصادية ،كما تتميز بتحديد النشاط الجنسي إلى جانب نمو القدرات العقلية على التفكير المنطقي والتجرد والتخيل .<sup>4</sup>

إن " المراهقة هي مرحلة من الحياة بين الطفولة والرشد ،تتميز بالتحولات كما يرى أيضا Silamy.n الجسمية والنفسية ، تبدأ عند حوالي ( 12-13) سنة وتنتهي عند سن (18-20) سنة ، هذه التحدييات غير دقيقة لأن ظهور المراهقة ومدتها يختلفان حسب الجنس،الظروف الجغرافية والعوامل الإقتصادية والاجتماعية .<sup>5</sup> إن " المراهقة هي وجه من وجوه التطور التي تقود إلى سن الرشد وهي مرحلة كما جاء عن Schonfeld - التغيرات العميقة في حياة الفرد خاصة على ثلاث مستويات البيولوجي، النفسي والاجتماعي " .<sup>6</sup>

عام 1961 بأنها " الفترة التي تكسر فيها المراهقة شرنقة الطفولة ليخرج إلى العالم ويعرفها Horrocks الخارجي ، ويبدأ في التفاعل معه والاندماج فيه " .<sup>7</sup> من خلال جميع هذه التعاريف السابقة نقول أن المراهقة هي مرحلة انتقالية بين الطفولة والرشد ،حيث تعتبر من المراحل الحساسة في حياة الفرد ، وذلك لما يحدث فيها

<sup>4</sup>- LEHALLE.H,Psychologie des l'adolescent ,sans ed,1985.p13

<sup>5</sup> - Sillamy.N. Dictionnaire de la psychologie. Ed bordes.1983. p14

<sup>6</sup>- Schonfeld in memoire en psychologie clinique eperçu sur problème d identification de l adolescent .algerien.

<sup>7</sup> - سعدية محمد علي بدر ، سيكولوجية المراهقة ، دار البحوث العلمية ، 1980 ، ص 27.

من تغيرات فيزيولوجية وجسمية ونفسية التي تؤثر بصورة بالغة على حياة الفرد في المراحل التالية من عمره.

#### 4- تحديد مراحل المراهقة :

إن مرحلة المراهقة هي مرحلة تغير مستمر لذا من الصعوبة تحديد بدء مرحلة المراهقة ونهايتها، فهي تختلف من فرد لآخر ومن مجتمع لآخر، فالسلالة والجنس والنوع والبيئة لها آثار كبيرة في تحديد مرحلة المراهقة وتحديد بدايتها ونهايتها، كذلك يختلف علماء النفس أيضا في تحديدها، بعضهم يتجه إلى التوسع في ذلك فيرون أن فترة المراهقة يمكن أن نضم إليها الفترة التي تسبق البلوغ وهم بذلك يعتبرونها ما بين سن العاشرة وسن الحادي والعشرون (10-21) بينما يحصرها بعض العلماء في الفترة ما بين سن الثالثة عشر وسن التاسعة عشر (13-19).

وبداية المراهقة تختلف من فرد لآخر ومن مجتمع لآخر، فبعض الأفراد يكون بلوغهم مبكرا في سن الثانية عشر أحيانا، وبعضهم قد يتأخر بلوغه حتى سن السابعة عشر.<sup>8</sup>

وفيما يلي أقسامها كما جاءت في كتاب " علم نفس النمو للطفولة والمراهقة " لمؤلفه حامد عبد السلام :

4-1- المراهقة المبكرة ( 12-14 ) سنة : تمتد منذ بدء النمو السريع الذي يصاحب البلوغ حوالي سنة إلى سنتين بعد البلوغ لاستقرار التغيرات البيولوجية الجديدة عند الفرد. في هذه المرحلة المبكرة يسعى المراهق إلى الاستقلال ويرغب دائما في التخلص من القيود والسلطات التي تحيط به ويستيقظ لديه إحساس بذاته وكيانه ويصاحبها التفتن الجنسي الناتج عن الإستثارة الجنسية التي تحدث جراء التحولات البيولوجية ونمو الجهاز التناسلي عند المراهق.<sup>9</sup>

<sup>8</sup> - راجح أحمد عزت ، مشاكل الشباب النفسية ، جماعة النشر العالمي ، مصر ، 1945 ، ص 09.

<sup>9</sup> - حامد عبد السلام زهران ، الطفولة والمراهقة ، عالم الكتاب ، ط 1 ، 1995 ، ص 252-263.

**4-2- المرحلة الوسطى (15-17) سنة: يطلق عليها أيضا المرحلة المتوسطة وما يميز**

هذه المرحلة هو بطئ سرعة النمو الجنسي نسبيا مع المرحلة السابقة وتزداد التغيرات الجسمية والفيزيولوجية من زيادة الطول والوزن واهتمام المراهق بمظهره الجسيمي وصحته الجسمية وقوة جسمه ويزداد بهذا الشعور بذاته.

**4-3- المراهقة المتأخرة (18-21) سنة: يطلق عليها بالذات مرحلة الشباب، حيث**

أنها تعتبر مرحلة اتخاذ القرارات الحاسمة التي يتخذ فيها اختيار مهنة المستقبل وكذلك اختيار الزواج أو العزوف، وفيها يصل النمو إلى مرحلة النضج الجسيمي ويتجه نحو الثبات الإنفعالي والتبلور لبعض العواطف الشخصية مثل: الاعتناء بالمظهر الخارجي وطريقة الكلام والاعتماد على النفس والبحث عن المكانة الاجتماعية وتكون لديه نحو الجماليات ثم الطبيعة والجنس الآخر.<sup>10</sup>

**5- خصائص النمو في مرحلة المراهقة:**

**5-1- النمو الجسيمي:** في هذه المرحلة تظهر الفروق التي تميز تركيب جسم الفتى والفتاة بصورة واضحة كما يزداد نمو عضلات الجذع والصدر والرجلين بدرجة أكبر من نمو العظام وبذلك يستعيد الفرد إترانه الجسيمي ويلاحظ أن الفتيان يتميزون بالطول وثقل الوزن عند الفتيات، وتصبح عضلات الفتيان قوية في حين تتميز عضلات الفتيات بالطراوة والليونة.<sup>11</sup>

**5-2- النمو المورفولوجي:** تتميز هذه المرحلة بضعف التحكم في الجسم، حيث تمثل

مرحلة غياب التوازن في النمو بين مختلف أطراف الجسم وهذا نتيجة لعوامل غير المتوازنة إذا أنه تبعا لاستطالة الهيكل العظمي فإنه احتياطات الدهون تبدأ في الزوال خاصة عند الذكور، كما أن العضلات تستطيل مع استطالة الهيكل العظمي، ولكن دون زيادة في الحجم وهذا يميز الذكور بطول القامة ونحافة الجسم، كما أن الأطراف السفلى

<sup>10</sup> - نفس، ص 289-352.

<sup>11</sup> - عنايات محمد أحمد فرج، مناهج وطرق تدريس التربية البدنية، دار الفكر العربي، مصر، 1998، ص 74.

تستطيل أسرع من الجذع والأطراف العليا وفي هذه المرحلة يبدأ ظهور التخصص الرياضي<sup>12</sup>. الذي يعتمد بنسبة كبيرة على البنية المورفولوجية لجسم الرياضي.

**5-3- النمو النفسي:** تعتبر مرحلة النمو النفسي عند المراهق مرحلة من مراحل النمو، حيث تتميز بثروة وحيرة واضطراب يترتب عليها جميعا عدم تناسق وتوازن ينعكس على انفعال المراهق مما يجعله حساسا إلى درجة بعيدة، وأهم هذه الحساسيات والإنفعالات وضوحا هي:<sup>13</sup>

- 1- خجل بسبب نموه الجسمي إلى درجة يظنه شذوذا أو مرضا .
- 2- إحساس شديد بالذنب يثيره انبثاق الدافع الجنسي بشكل واضح .
- 3- خيالات واسعة وأمنيات جديدة وكثيرة .
- 4- عواطف وطنية ، دينية وجنسية .
- 5- أفكار مستحدثة وجديدة .

كما ينمو عند المراهق الفكر النقدي وسعة الملاحظة ، ويصبح مضادا للعادات والتقاليد ومبتعدا عن القيم العائلية ويتبع سياسة الهروب نحو الأمام ، وهذا عن طريق حلم اليقظة ويصبح كثير البحث عن الإمكانيات التي تمكنه من إبراز شخصيته ، ومرحلة لتنمية المقدرة عن التحكم في الانفعالات خلال مواقف اللعب المختلفة.<sup>14</sup>

**5-4- النمو الإجتماعي:** في هذه المرحلة يبلغ الطفل مرحلة النضج حيث ينعكس هذا النضج في نموه الإجتماعي الواضح ، فيبدو المراهق إنسانا يرغب في أخذ مكانة في المجتمع وبالتالي يتوقع من المجتمع أن يقبله كرجل أو امرأة .

<sup>12</sup> - مفتي إبراهيم حمادة ، التدريب الرياضي من الطفولة إلى المراهقة ، دار الفكر العربي ، ط 1، القاهرة ، مصر ، 1996، ص 121 .

<sup>13</sup> - توما جورج خوري ، سيكولوجية النمو عند الطفل والمراهق ، المؤسسة الجامعية للدراسات ، ط 1، بيروت ، لبنان ، 2000، ص 91 .

<sup>14</sup> - محمود كاشف ، الإعداد النفسي للرياضيين ، دار الفكر العربي ، القاهرة ، مصر ، 1991 ، ص 166 .



كما يبدأ المراهق بإظهار الرغبة الإجتماعية من حيث الإنضمام إلى النوادي والأحزاب أو الجمعيات على اختلاف ألوانها مما يؤمن له شعورا بالإنتماء إلى المجتمع كإنسان ذي قيمة فعالة .

أما الشيء الملفت للنظر في هذه المرحلة فهو ميل الجنس إلى عكسه لأنه على هذا الميل يتوقف بقاء الجنس البشري لذلك ترى المراهق مهتما بمظهره الخارجي وذاته الجسمية من أجل جذب اهتمام الآخرين من الجنس الآخر نحو شخصه ، مما يترتب عليه ميل اجتماعي جديد للمشاركة فيما بعد لأن يكون إنسانا قادرا على بناء مستقبله .<sup>15</sup>

كما يرى البعض أن : " هذه المرحلة تعتبر سن البحث عن الصديق الكاتم لأسراره ، والمصغي له " .<sup>16</sup>

**5-5- النمو العقلي والمعرفي :** في هذه المرحلة العمرية يكون المراهق غير قادر على استيعاب ولا فهم المجرد كما تكون اهتماماته هي محاولة معرفة المشكلة العقائدية ، وهي المرحلة التي تبدأ في التفكير في المستقبل وهكذا شيئا فشيئا تتبلور لديه الإتجاهات الفكرية ويبدأ في البحث عن تفسير لسلسلة الطفولة .<sup>17</sup>

كما يلاحظ أو المراهق يقترب من النضج ويحصل لديه نمو معتبر في القدرات العقلية ، مما يؤدي إلى حب الإبداع ، واكتشاف الأمور التي تبدو غامضة ، والبحث عن أشياء ومثيرات جديدة.<sup>18</sup>

**5-6- النمو الوظيفي :** في هذا الجانب الكثير من الباحثين لفتوا الانتباه إلى أن النمو الوظيفي يبرز بعض الميول بالنسبة للنمو المورفولوجي ، ومن بين علامات هذا الميول

<sup>15</sup> - توما جورج خوري ، سيكولوجية النمو عند الطفل والمراهق ، مرجع سابق ، ص 111.

<sup>16</sup> - بولسر وآخرون ، أسس سيكولوجية الطفولة والمراهقة ، ترجمة عبد العزيز سلامة ، مكتبة الفلاح ، ط 1 ، الكويت ، 1976 ، ص 428.

<sup>17</sup> - أنوف ويتج ، مقدمة في علم النفس ، ترجمة عادل عز الدين وآخرون ، ديوان المطبوعات الجامعية الجزائرية ، 1994 ، ص 50.

<sup>18</sup> - حامد عبد السلام زهران ، الطفولة والمراهقة ، ط 5 ، عالم الكتاب ، 1995 ، ص 377.

نلاحظ تذبذب وعدم التوازن الوظيفي للجهاز الدوراني التنفسي أي نقص في السعة التنفسية والتي أرجعها (جودان) GODAIN إلى بقاء القفص الصدري ضيق ، وهنا يدخل دور الرياضة أو بالتدقيق " التربية التنفسية " ويلاحظ كذلك إتساع عصبي حسب GAMAVA راجع إلى توازن وتطور القلب وهذا بالتأقلم مع الاحتياجات الوظيفية الجديدة فيزداد حجمه ويبدأ بالإستناد على الحجاب الحاجز الذي يمثل له وضعية جيدة ومناسبة للعمل حيث أن القدرة المتوسطة للقلب تتراوح بين 200-220 سم<sup>3</sup> .

بينما القدرة الحيوية تتراوح بين 1800-3000 سم<sup>3</sup> وتعمل شبكة الأوعية الدموية - المرتبطة بحجم الجسم - دور الوسيط بين القلب والأعضاء وهذا ما يعطيها أهمية لا تقل عن أهمية القلب والرئتين في العملية التنفسية للمراهق أثناء العمل أو الجهد البدني<sup>19</sup> .

كما يؤكد كل من " شريكين " و " دتسومسكي " أن "مرحلة المراهقة تتميز بالإمكانات الوظيفية الفيزيولوجية العالية وزيادة القدرة على التكيف مع المجهود البدني<sup>20</sup> .

**5-7- النمو الحركي :** تتعارض الآراء بالنسبة لمجال النمو الحركي في مرحلة المراهقة ، فلقد اتفق كل من " جوركن " ، " هامبورجر " و " مانيل " على أن حركات المراهق في بداية المرحلة تتميز بالاختلال في التوازن والاضطراب بالنسبة لنواحي التوافق والتناسق والانسجام وأن هذا الإضطراب الحركي يحمل الطابع الوقتي ، إذ لا يلبث المراهق بعد ذلك أن تبدل حركاته لتصبح أكثر توافقاً وانسجاماً عن ذي قبل ، أي أن مرحلة المراهقة هي "فترة الإرتباك الحركي وفترة الاضطراب".

إلا أن " ماتيف " أشارت إلى أن النمو الحركي في مرحلة المراهقة لا يتميز بالإضطراب ولا ينبغي أن نطلق على هذه المرحلة مصطلح الأزمة الحركية للمراهق بل

19 - قاسم حسن حسنين ، الفيزيولوجيا مبادئها وتطبيقاتها في المجال الرياضي ، ط 1 ، دار الحكمة ، جامعة بغداد 1990 ، ص 98-99 .

20 - عنايات محمد أحمد فرج ، مناهج وطرق تدريس التربية البدنية ، مرجع سابق ، ص 70 .

على العكس من ذلك يستطيع الفرد في هذه المرحلة أن يمارس العديد من المهارات الحركية ويقوم بتثبيتها .<sup>21</sup>

كما أن هذه الفترة تمثل انفراجا في المستوى بالنسبة للأفراد العاديين من ناحية والموهوبين من ناحية أخرى ،وبذلك فهي ليست مرحلة تعلم ولكنها مرحلة أداء مميز ، حيث نرى تحسنا في المستوى في بداية المرحلة وثباتا واستقرار حركيا في نهايتها.<sup>22</sup>

**5-8- النمو الانفعالي :** انفعالات المراهق تختلف في أمور كثيرة عن انفعالات الأطفال وكذلك الشباب ،يشمل هذا الاختلاف في النقاط التالية<sup>23</sup> :

- تمتاز الفترة الأولى من المراهقة فترة انفعالات عنيفة فيثور المراهق لأنفه الأسباب .
  - المراهق في هذه المرحلة لا يستطيع أن يتحكم في المظاهر الخارجية لحالته الإنفعالية فهو يصرخ ويدفع الأشياء عند غضبه ونفس الظاهرة تبدو عليه عندما يشعر بالفرح فيقوم بحركات لا تدل على الإتران الإنفعالي .
  - يتعرض بعض المراهقين لحالات اليأس والقنوط والحزن نتيجة لما يلاقونه من إحباط تتميز المرحلة بتكوين بعض العواطف الشخصية تتجلى في اعتناء المراهق بمظهره بطريقة كلامه إلى الغير .
  - يسعى المراهق إلى تحقيق الاستغلال الإنفعالي أو النظام النفسي عن الوالدين .
  - بالرغم من حاجة المراهق إلى الرعاية إلا أنه يميل إلى نقد الكبار .
- 5-9- النمو الجنسي :** يعتبر هذا النمو من ملامح النمو البارزة والواضحة في مرحلة المراهقة وعلامة الانتقال من مرحلة الطفولة إلى مرحلة المراهقة وهي نتيجة منطقية لمجموعة التغيرات البسيكولوجية في هذه المرحلة .

21 - نفسه ، ص 71 .

22 - بسطويسي أحمد ، أسس ونظريات الحركة ، دار الفكر العربي ، ط1 ، 1996 ، ص 185 .

23 - نفسه ، ص 177 - 183 .

عندما تبدأ مرحلو المراهقة ويحدث البلوغ نلاحظ أنه يطرأ على الأعضاء الجنسية نشاط حيث تبدأ الغدد التناسلية في صنع الخلايا الجنسية وهذه المرحلة لا تعني أن الطفل قادر على التنازل، ولكنها تعتبر مرحلة تكيف على النضج الصفات الجنسية الأولى .  
أما الصفات الجنسية المتوسطة فإنها مصدر التمايز بين الذكور والإناث.<sup>24</sup>

### 6- حاجيات المراهق :

يعتبر كمال دسوقي " إن الحاجة هي الظروف أو الموقف الذي يتطلب العمل للوصول إلى هدف معين منها الحاجات البيولوجية التي تتميز بها كل الكائنات الحية المتمثلة في الأكل و الشرب ففي سبيل المثال البقاء و حاجات إجتماعية كما يسميها البعض حاجات نفسية " .<sup>25</sup>

أما فاخر عاقل فيرى " أن للمراهق نفس الحاجات الجسدية التي تكون للأطفال

والراشدين و نفس حاجاته الاجتماعية إلا أنها تختلف في شدتها و معناها " .

**6-1- الحاجة للمكانة :** يقول فاخر عاقل : " يريد المراهق أن يكون شخصا مهما ذو قيمة كما يريد أن تكون له مكانة في جماعته ، و يتميز بمكان الراشدين و أن يتخلى عن موضعه كطفل، لهذا ليس من الغريب أن نرى المراهق يقوم ببعض تصرفات الكبار كما أنه يرفض أن يعامل معاملة الصغار ، أو أن يطلب منه القيام بأعمال الأطفال ، ثم أن المكانة التي يطلبها بين رفاقه من مكانته عند أبويه " فالمكانة التي يرغب المراهق تحقيقها قد تحددتها في الفريق الرياضي خاصة عند فوزه ، ونجاحه في مقابلة رياضية ما إذ أن هذا يشعره أن له مكانة ودور يلعبه في المجتمع الذي يعيش فيه وبالتالي تكون له مكانة اجتماعية .<sup>26</sup>

<sup>24</sup> - أنور الخولي ، جمال الدين الشافعي ، مناهج التربية البدنية المعاصرة ، دار الفكر العربي ، ط 1 ، القاهرة ، مصر ، 2000 ، ص 213 .

<sup>25</sup> - كمال دسوقي ، النمو التربوي للطفل والمراهق ، دار النهضة العربية ، سنة 1979 ، ص 221 .

<sup>26</sup> - فاخر عاقل ، علم النفس التربوي ، دار العلم للملايين ، سنة 1982 ، ص 118 .

**6-2- الحاجة للاستقلال:** يقول **فاخر عاقل** " أن المراهق حريص على تحمل المسؤولية ويقوم بأعمال على وجه حسن ويظهر قدرة الإبداع والإنجاز رغم قيامه ببعض الأخطاء".<sup>27</sup> فالمرهق قد يحقق استقلاليته عن طريق ممارسته للرياضة إذ أن هذه الإستقلالية تبدأ عند اختياره لنوع الرياضة التي يريد ممارستها دون تدخل الأهل في ذلك ويكون بذلك قد تخلى عن قيود الأهل.

**6-3- الحاجة الجنسية:** " وأتباعه من علماء التحليل النفسي بأن حرمان الحاجة الجنسية هو من العلل الأساسية Fried.S نادى "

لسوء توافق الشخصية والاضطرابات العصبية ، وكما أثبتت دراسته على أن الطفل يكون له إلحاح جنسي لغرض اكتشاف الجسم وحين يبلغ مرحلة المراهقة ، نجد أن هذه الحاجة تقوى وتأخذ شيء آخر وهو الإشباع الجنسي".<sup>28</sup>

" أن فترة المراهقة هي فترة رغبات جنسية قوية وبين أن ما يزيد عن 90 من Kinsy كما دلت دراسات " المراهقين في أمريكا يكونون فاعلين نسبيا عند السن 15 سنة .<sup>29</sup>

الحاجة الجنسية عادة ما تتحقق في مجتمعنا عن طريق الزواج أما في حالة المراهق الذي ينمو نموا جنسيا وتقوى رغباته الجنسية ، فإن الحاجة الجنسية يمكن أن توجه إلى نشاط آخر يسلكه المراهق والرياضة قد تكون أفضل وسيلة لتحقيق شخصيته السوية بعيدة عن كل انحراف جنسي ، إذ أن بعض المحللين النفسانيين يرون أن خلال فترة البلوغ هناك شخصية غريزية ليبيدية عدوانية يحاول الفتى من Winicolt .

Frieud خلالها أن يخفف منها وذلك بتوجيهها نحو نشاطات كالرياضة وبعض الهوايات كالموسيقى .<sup>30</sup>

<sup>27</sup> - نفسه ، ص 119.

<sup>28</sup> - كمال الدسوقي ، النمو تاتربو للطفل و المراهق ، مرجع سابق ، ص 134.

<sup>29</sup> - حامد عبد السلام زهران ، علم النفس ، نمو الطفل والمراهق ، عالم الكتب ، سنة 1981 ، ص 318.

<sup>30</sup> - فاخر عاقل ، علم النفس التربوي ، مرجع سابق ، ص 120 .

**6-4- الحاجة إلى تحقيق الذات والانتماء:** تقول عواطف أبو العلى " إن تحقيق الذات هو أن يستطيع المراهق تحقيق إمكانياته وتميئتها إلى أقصى حد ممكن يستطيع الوصول إليه ، فيدرك كل ما لديه من قدرات أو يمر بالخبرات التي يستطيع أن يباشرها في جو يشعره بالطمأنينة ويسود الإحساس بالانتماء ".<sup>31</sup>

كما أن هذه الحاجة مرتبطة بالحاجة إلى المودة والعاطفة ، فالألفة التي تنبثق من داخل الأسرة تنتشر داخل هذا المجتمع الصغير لتنتقل إلى الجماعات الأخرى التي يجد فيها المراهق أن له مكانته الخاصة .<sup>31</sup>

بهذا فإن انتماء المراهق لفريق رياضي قد يجعله يستفيد ويفيد هذا المجتمع الصغير عن طريق ما يقدمه من أعمال رياضية خاصة عند تحقيق النجاح كما أنه قد يستخدم ما لديه من إمكانيات في صالح الفريق الرياضي ربما هذا ما يشعره بالرضا ويحسسه بالانتماء .

**6-5- الحاجة للعطف والحنان :** يقول كمال دسوقي " تتمثل في شعور المراهق بأنه محبوب كفرد ، وأنه مرغوب فيه لذاته ، وأنه موضع حب واعتزاز ، وهذه الحاجة ناشئة من حياة الأسرة العادية ، فهي التي تخلق الشعور بالحب عند المراهق وتتكون لديه ما يسمى بالأمان النفسي العاطفي ، وهذا ضروري لانتظام حياة المراهق النفسية ، لذلك لا بد من إتباع هذه الحاجة عنده بكل ما يستطيع الوالدين حتى يحافظ على صحته النفسية وتتكون لديه روح التعاون والمحبة ولن يكون عدوانيا متخوفا من الآخرين ".<sup>32</sup>

ولعل هذه الحاجة قد تتحقق في الفريق الذي يمارس فيه المراهق الرياضة ، إذ أن التعاون الموجود بين أفراد الفريق والأهداف المشتركة بينهم قد يجعله يشعر بحبهم له والاهتمام به .

**6-6- الحاجة للنشاط والراحة:** يرى كمال الدسوقي " إن النشاط يبعث الرضا والارتياح

كما أن له آثار جسدية تنشأ عن رياضة أعضاء الحس العادية أي الظاهرة كالعين مثلا

<sup>31</sup> - عواطف أبو العلاء ، التربية السياسية للشباب ودور التربية البدنية ، دار النهضة ، القاهرة ، بدون سنة ، ص

<sup>32</sup> - كمال دسوقي ، النمو التربوي للطفل والمراهق ، مرجع سابق ، ص 138.

،كما لوحظ أن كل أثر على أجهزة الجسم يكوم جديد ولكن غير مؤلم يؤدي إلى المتعة والسرور لكونه خبرة جديدة تضاف إلى سابق المعارف " .<sup>33</sup>

كما يؤكد أيضا أبو العلاء عواطف في هذا المجال يقول " إن المراهق في حاجة إلى تفرغ الطاقة في نشاط يميل إليه ويتفق مع قدراته " إلا أن النشاط إلى الحركة والنشاط يقبلها السكون والراحة فالتوازن بين نشاط الجسم وحركته وسكونه وراحته لابد منه من الناحية البيولوجية لإطراد النمو، إن فترات النشاط الطويلة أو الزائدة عن الحاجة ترهق ممتلكات المراهق الجسمية والانفعالية والعقلية، إذ أن الفرد المتعب الجسم أو المرهق الحواس يظهر عموما عنيدا، سهل الإثارة وليس في حالة تسمح له بالاستفادة من التجارب التي يتعلمها"<sup>34</sup> .

وهكذا تكون الرياضة نشاط يسلكه المراهق لعله يحقق الراحة والرضا والارتياح، بشرط ألا يتعدى هذا النشاط الرياضي إمكانيات المراهق كما يقول المثل " إن تعدى الشيء عن حده انقلب إلى ضده " .

إن مختلف التغيرات التي تطرأ على المراهق تتطلب توفير بعض الحاجيات حتى يتحقق له النمو السليم، ولعل الرياضة هي أحسن وسيلة لتحقيق مختلف الحاجيات التي ذكرناها سابقا .

#### 7- أشكال من المراهقة :

توجد 4 أنواع من المراهقة :

#### 7-1- المراهقة المتوافقة : من سماتها :

- ◆ الاعتدال والهدوء النسبي والميل إلى الاستقرار .
- ◆ الإشباع المتزن وتكامل الاتجاهات والإتزان العاطفي .
- ◆ الخلو من العنف والتوترات الانفعالية الحادة .

<sup>33</sup> - نفسه ، ص 121.

<sup>34</sup> - عواطف أبو العلاء ، التربية السياسية للشباب ودور التربية البدنية ، مرجع سابق ، ص 56.

♦ التوافق مع الوالدين والأسرة ، فالعلاقات الأسرية القائمة على أساس التفاهم والوحدة لها أهمية كبيرة في حياة الأطفال ، فالأسرة تنمي الذات وتحافظ على توازنها في المواقف المتنوعة في الحياة.<sup>35</sup>

- العوامل المؤثرة في المراهقة المتوافقة :

- المعاملة الأسرية السليمة التي تتم بالحريية والفهم واحترام رغبات المراهق وعدم تدخل الأسرة في شؤونه الخاصة ، وعدم تقييده بالقيود التي تحد من حريته فهي تساعده في تعلم السلوك الصحيح والاجتماعي السليم ولغة مجتمعه وثقافته وتشبع حاجاته الأساسية .<sup>36</sup>

- توفير جو من الصراحة بين الوالدين والمراهق في مناقشة مشكلاته .

- شعور المراهق بتقدير الوالدين واعتزازهما به وشعوره بتقدير أقرانه وأصدقائه ومدرسيه وأهله وسير حال الأسرة وارتفاع المستوى الثقافي والاقتصادي والاجتماعي للأسرة .

- تشغل وقت الفراغ بالنشاط الاجتماعي والرياضي وسلامة الصحة العامة ، تزد على ذلك الراحة النفسية والرضا عن النفس .

7-2- المراهقة المنطوية : من سماتها ما يلي :

- الإنطواء : هو تعبير عن النقص في التكيف للموقف أو إحساس من جانب الشخص أنه غير جدير لمواجهة الواقع ، لكن الخجل والانطواء يحدثان بسبب عدم الألفة بموقف جديد أو بسبب مجابهة أشخاص غرباء ، أو بسبب خبرات سابقة مؤلمة مشابهة للموقف الحالي التي تحدث للشخص خجلا وانطواء .<sup>37</sup>

- التفكير المتمركز حول الذات ومشكلات الحياة ونقد النظم الاجتماعية .

- الاستغراق في أحلام اليقظة التي تدور حول موضوعات الحرمان والحاجات الغير مشبعة والاعتراف بالجنسية الذاتية.

<sup>35</sup> - محمود حسن ، الأسرة ومشكلاتها ، دار النهضة العربية ، بيروت ، لبنان ، 1981 ، ص 24 .

<sup>36</sup> - راجح تركي ، أصول التربية والتعليم ، ديوان المطبوعات الجامعية ، ط2 ، 1990 ، ص 173 .

<sup>37</sup> - يوسف ميخائيل نعيمة ، رعاية المراهقين ، دار غريب للطباعة والنشر ، دون طبعة ، ص 160 .



- محاولة النجاح المدرسي على شرعية الوالدين .
- **العوامل المؤثرة فيها :**
- اضطراب الجو الأسري : الأخطاء الأسرية التي فيها : تسلط وسيطرة الوالدين ، الحماية الزائدة ، التدليل ، العقاب القاسي .....الخ .
- تركيز الأسرة حول النجاح مما يثير قلق الأسرة والمراهق .
- عدم إشباع الحاجة إلى التقدير وتحمل المسؤولية وال جذب العاطفي .
- **7-3- المراهقة العدوانية :** (المتردة ) من سماتها :
- التمرد والثورة ضد المدرسة ، الأسرة والمجتمع .
- العداوة المتواصلة والانحرافات الجنسية : ممارستها باعتبارها تحقق له الراحة واللذة الذاتية.
- مثل : اللواط ، العادة السرية ، الشذوذ ، المتعة الجنسية ....الخ .<sup>38</sup>
- **العناد :** هو الإصرار على موقف والتمسك بفكرة أو اتجاه غير مصبوغ والعناد حالة مصحوبة بشحنة انفعالية مضادة للآخرين الذين يرغبون في شيء ، والمراهق يقوم بالعناد بغية الانتقام من الوالدين والغير من الافراد ، ويظهر ذلك في شكل إصرار على تكرار تصرف بالذات .<sup>39</sup>
- الشعور بالنقص والظلم وسوء التقدير والاستغراق في أحلام اليقظة والتأخر الدراسي .
- **7-4- المراهقة المنحرفة :** من سماتها ما يلي :
- الانحلال الخلقي التام والجنوح والسلوك المضاد للمجتمع .
- الاعتماد على النفس الشامل والانحرافات الجنسية والإدمان على المخدرات .
- بلوغ الذروة في سوء التوافق .
- البعد عن المعايير الاجتماعية في السلوك .

<sup>38</sup> - عبد الغني الديدي ، ظواهر المراهق وخفياها ، دار الفكر للملايين ، ط1 ، 1995 ، ص 153.

<sup>39</sup> - يوسف ميخائيل أسعد، رعاية المراهقين ، دار غريب للطباعة والنشر ، دون طبعة وبلد وسنة ، ص 157.

## العوامل المؤثرة فيها :

- المرور بخبرات حادة ومريرة وصدمات عاطفية عنيفة وقصور في الرقابة الأسرية .
- القسوة الشديدة في المعاملة وتجاهل الأسرة لحاجات هذا المراهق من حاجات جسمية ونفسية واجتماعية...الخ
- الصحبة المنحرفة أو رفاق السوء وهذا من أهم العوامل المؤثرة .
- الفشل الدراسي الدائم والمتراكم ، سوء الحالة الاقتصادية للأسرة .

هذا فإن أشكال المراهقة تتغير بتغير ظروفها والعوامل المؤثرة فيها وإن هذه تكاد

تكون هي القاعدة ، وكذلك تؤكد هذه الدراسة أن السلوك الإنساني مرن مرونة يسمح بتعديله . وأخيرا فإنها تؤكد قيمة التوجيه والإرشاد والعلاج النفسي في تعديل شكل المراهقة المنحرفة نحو التوافق والسواء <sup>40</sup>.

## 8- أهمية المراهقة في التطور الحركي للرياضيين :

تتضح أهمية المراهقة كمرحلة كمال النضج والنمو والتطور الحركي حيث يبدأ مجالها بالمدرسة فالجامعة ، النادي الرياضي فالمنتخبات القومية ، وتكتسي المراهقة أهمية كونها <sup>41</sup>:

- أعلى مرحلة تتضح فيها الفروق الفردية في المستويات ، ليس فقط بين الجنسين بل بين الجنس الواحد أيضا وبدرجة كبيرة .
- مرحلة انفراج سريعة للوصول بالمستوى على البطولة " رياضة المستويات العالية " .
- مرحلة انتقال في المستوى من الناشئين إلى المتقدمين والذي يكنهم من تمثيل منتخباتهم القومية والوطنية
- لا تعتبر مرحلة تعلم بقدر اعتبارها مرحلة تطوير وتثبيت في المستوى للقدرات والمهارات الحركية .
- مرحلة أداء متميز خالي من الحركات الشاذة والتي تتميز بالدقة والإيقاع الجيد

<sup>40</sup> - حامد عبد السلام زهران ، مرجع سابق ، ص 440.

<sup>41</sup> - بسطويسي أحمد ، أسس ونظريات الحركة ، مرجع سابق ، ص 187 - 188.

• مرحلة لإثبات الذات عن طريق إظهار ما لدى المراهق من قدرات فنية ومهارات حركية.

• مرحلة تعتمد تمرينات المنافسة كصفة مميزة لها ، والتي تساعد على إظهار مواهب وقدرات المراهقين بالإضافة إلى انتقاء الموهوبين .

### 9- أهمية الرياضة بالنسبة للمراهقين :

إن الرياضة عملية تسلية و ترويح لكلا الجنسين ، هذا حيث أنها تحضر المراهق فكريا و بدنيا كما تزوده من المهارات والخبرات الحركية من أجل التعبير عن الأحاسيس والمشاعر النفسية المكتظة التي تؤدي إلى اضطرابات نفسية وعصبية عند انفجاره فيتحصل المراهق من خلالها على جملة من القيم المقيدة التي لا يستطيع تحصيلها في الحياة الأسرية، كما تعمل الحصص التدريبية على صقل مواهب الرياضي وقدراته النفسية والبدنية وفق متطلبات العصر، وأنجح منهج لذلك هو مكيف الحصص الرياضية من أج لشغل وقت الفراغ الذي يحس فيه الرياضي بالقلق والملل وبعد الرياضة يتعب المراهق عضليا وفكريا فيستسلم حتما للراحة والنمو بدلا من أن يستسلم للكسل والخمول ، ويضيع وقته فيما لا يرضي الله ولا النفس ولا المجتمع ، وعند مشاركة المراهق في التجمعات الرياضية والنوادي الثقافية من أجل ممارسة مختلف أنواع النشاطات الرياضية ، فإن هذا يتوقف على ما يحس به عن طريق التغيرات الجسمية والنفسية والعقلية التي يمر بها .

❖ إعطاء المراهق نوعا من الحرية وتحمله بعض المسؤوليات التي تتناسب مع قدراته واستعداداته كحرية اختيار أماكن اللعب مثلا .

❖ التقليل من الأوامر والنواهي .

❖ مساعدة المراهق على اكتساب المهارات والخبرات المختلفة في الميادين الثقافية والرياضية لتوفر الوسائل والإمكانيات والجو الذي يلائم ميول المراهق فهو دائما في

حاجة ماسة إلى النصح والإرشاد والثقة والتشجيع ، فعلى المدرب أداء دوره في إرشاد وتوجيه وبتث الثقة في حياة المراهقين طوال مشوارهم الرياضي .<sup>42</sup>

---

<sup>42</sup> - معروف رزيق ، خطايا المراهقة ، دار الفكر ، ط2 ، دمشق ، 1986 ، ص 15.

## الخلاصة :

من خلال كل ما تم تقديمه عن فترة المراهقة ، نستطيع القول بشكل عام بان مرحلة المراهقة تعد إحدى أهم مراحل النمو والنضج للإنسان نظرا لما تحتوي من تغيرات وتحولات جسمية ، نفسية ، اجتماعية حركية ، بدنية.....الخ  
 هذه التحولات إذا حسن استغلالها وتطويرها بشكل متناسق وفعال أمكننا الوصول بالمراهق إلى مرحلة الرشد وهو في أحسن قدراته الجسمية والنفسية أي يعد بطريقة حسنة ليصبح فردا فعالا ومنتجا في المجتمع الذي يعيش فيه ، وعلى العكس من ذلك تماما فعند أي خلل في هاته الفترة الحرجة يؤدي إلى تأثيرات عميقة على نفسية المراهق تستمر معه طوال ما تبقى من مشوار حياته وقد تؤدي في بعض الحالات الصعبة إلى الانحراف الاجتماعي ، والذي يعد من أخطر الأضرار التي يمكن للمراهق مواجهتها مستقبلا إذا لم تتم رعايته في فترة المراهقة .

وعليه فقد ارتأينا دراسة هاته المرحلة من كل الجوانب حتى تكون لدينا نظرة ولو صغيرة عن الأفراد الذين نعني بصدد التعامل معهم ، وأردنا أن نلقي الضوء ولو بالقليل عن هذه الفترة ، والتي تحتاج إلى عناية خاصة من طرف الآباء والمربين والمدرسين ، من حيث أسلوب التعامل ، فلا بد أن تتاح الفرص الكافية للمراهق للتعبير عن نفسه والاستغلال العقلاني والموزون لإمكانياته وطاقاته وقدراته ، بالإضافة إلى إعطاء جرعات من الثقة في النفس دون الخروج عن المثل العليا ومحاولة صقل وتطوير مواهبه وتوجهاته حسب ميوله ورغباته الذاتية والشخصية وفي الختام لا يسعنا إلا القول بأن مرحلة المراهقة مرحلة جد حساسة من حياة الإنسان إذا صلحت واستغلت بشكل ايجابي وجد الفرد نفسه راشد من دون مشاكل تعيقه ، أما إذا فشلت وأهملت فإن الفرد سيعيش مع ما تبقى من حياته من دون أهداف واضحة ، ولا تفكير سليم و يجد نفسه بشكل أو بآخر يعيش على هامش المجتمع، هذا بدوره يؤدي به إلى العزلة والابتعاد ، وإما الانحراف .

الجانب التطبيقي

# الفصل الثالث

منهجية البحث والإجراءات الميدانية للدراسة

## تمهيد :

في هذا الفصل سنحاول أن نوضح أهم الإجراءات الميدانية التي اتبعناها في هذه الدراسة ومن أجل الحصول على نتائج يمكن الوثوق بها واعتبارها نتائج موضوعية قابلة مرة أخرى، وبالتالي الحصول على نفس النتائج الأولى، كما هو معروف فإن ما يميز أي بحث علمي هو قابلية للموضوعية العلمية، هذا لا يمكن أن يتحقق إلا إذا أنتج صاحب الدراسة منهجية علمية دقيقة وموضوعية.

تهدف البحوث العلمية عموماً إلى الكشف عن الحقائق، وتكمن قيمة هذه البحوث وأهميتها في التحكم في المنهجية المتبعة فيها، وهذه الأخيرة تعني "مجموعة المناهج والطرق التي تواجه الباحث في بحثه، وبالتالي فإن وظيفة المنهجية هي جمع المعلومات، ثم العمل على تصنيفها وترتيبها وقياسها وتحليلها من أجل استخلاص نتائجها والوقوف على ثوابت الظاهرة المراد دراستها." <sup>1</sup>

<sup>1</sup> فريدريك معتوق : معجم العلوم الاجتماعية : انجليزي - فرنسي - عربي - أكاديمية ، بيروت ، لبنان ، 1998 ، ص231.



**1./ الدراسة الاستطلاعية :**

قمنا بإجراء الدراسة الاستطلاعية و ذلك لضمان السير الحسن للموضوع ، حيث قمنا بإجراء مقابلة مع أساتذة التربية البدنية والرياضية مقابلة أولية ثم توزيع الاستبيان عليهم.

حيث رأينا تقنية أساسية في تقصي الحقائق التي يتطلبها البحث الميداني ، والتي بواسطتها يتضح يسير الدراسة.و الغرض من الدراسة الاستطلاعية هو تحديد عينة البحث وطريقة إستعاب العينة للأسئلة في الاستبيان و مدى ملائمة هذه الأداة على الدراسة. إن غرض من الدراسة الميدانية هو محاولة الإجابة عن التساؤلات التي طرحت في الإشكالية بالإضافة إلى اختيار الفرضيات التي وضعناها ولتحقيق هذا الغرض استعملنا بعض الوسائل لجمع المعلومات كالأستبيان ويعد فرز وتحليل النتائج المتحصل عليها نتخرج بنتيجة و اقتراحات تخدم الرياضة المدرسة (الرياضة اللاصفي).

**2./ الدراسة الميدانية :****2 - 1 - المجال المكاني :**

قمنا بإجراء الدراسة الميدانية الخاصة بالبحث في بعض متوسطات مدينة الجلفة.

**2 - 2 - المجال الزمني :**

لقد تم ابتداء البحث منذ أوائل شهر أكتوبر عن طريق البحث في الجانب النظري أما فيما يخص الجانب التطبيقي فقد تم توزيع الاستمارات على الأساتذة خلال الفترة الممتدة ما بين شهر جانفي إلى غاية نهاية شهر افريل 2017 أما الجانب النظري فكانت البداية العمل فيه من نهاية شهر ديسمبر إلى غاية نهاية شهر فيفري 2017

**3./ المنهج المتبع :**

إن مناهج البحث تختلف في البحوث الاجتماعية باختلاف مشكلة البحث وأهدافها ، فالمنهج " هو عبارة عن مجموعة من العمليات والخطوات التي يتبعها الباحث بغية تحقيق بحثه " .

ففي مجال البحث العلمي يعتمد اختيار المنهج السليم والصحيح ، لكل مشكلة بحث بالأساس على طبيعة المشكلة ومن هذا المنطق فموضوع بحثنا يتمثل في " دور النشاط الرياضي الترويحي في تحقيق التوافق النفسي لدى المتخافين عقليا " يملئ علينا اختيار المنهج الوصفي الذي يعتمد على جمع البيانات الميدانية ومن أحسن طرق البحث .<sup>2</sup>

4./ أدوات البحث :

4 - 1 - الاستبيان : أستعمل الاستبيان كأداة لجمع المعلومات و البيانات المختلفة حول المتغيرات التي تشكل موضوع البحث،كون أن الاستبيان ،كما جاء تعريفه في كتاب ( أصول البحث العلمي لحسين عبد الحميد رشوان):"أنه وسيلة من وسائل جمع البيانات انتشرت في كثير من البحوث النفسية و الاجتماعية، و يأتي ذلك عن طريق استمارة أو كشف يضم مجموعة من الأسئلة المكتوبة حول موضوع البحث و التي توجه للأفراد بغية الحصول على بيانات موضوعية و كمية و كيفية، من جماعات كبيرة الحجم و ذات كثافة عالية، ويقوم المجيب المبحوث بالإجابة عليها، و غالبا ما تقوم الإجابة على اختيار واحد من عدد الاختيارات"<sup>2</sup>، تم تحضير الاستبيان انطلاقا من أهداف وفرضيات البحث.

وقد تقيد الباحث بالشروط الواجب إتباعها عند وضع الاستبانة(مثل: وضع عنوان للاستبانة، مراعاة وضع تعليمات تحوي على الهدف من إجراء الاستبانة...الخ.

في هذا البحث تناولنا تقنية الاستبيان الذي يعتبر من أنجع الطرق للتحقيق حول الرأي العام ومن أنسب الطرق لتحقيق من الإشكالية التي

<sup>2</sup> - رشيد زرواتي : مناهج وأدوات البحث العلمي في العلوم الاجتماعية، دار الهدى للطباعة والنشر والتوزيع، ط 1، الجزائر، 2007 ، ص 119 .

قمنا بطرحها ، كما يسهل علينا جمع المعلومات المراد الوصول إليها انطلاقاً من الفرضيات السابقة .

ويعرف الاستبيان على أنه : " أداة من أدوات الحصول على الحقائق والبيانات والمعلومات فيتم جمع هذه البيانات عن طريق الاستبيان من خلال وضع استمارة الأسئلة،ومن بين مزايا هذه الطريقة أنها اقتصاد في الجهد والوقت كما أنها تسهم في الحصول على بيانات من العينات في أقل وقت بتوفير شروط التقنين من صدق وثبات وموضوعية.<sup>3</sup>

وتضمن الاستبيان قائمة تضم (22) سؤالاً ، يجاب عليها بعلامة ( × ) داخل الخانة المختارة ، وهي موجه إلى أفراد العينة من أجل الحصول على معلومات حول الموضوع أو المشكلة المراد دراستها ، وقد تم توزيع الاستمارة بطريقة مباشرة.

**تصميم الأداة :** من الأدوات المستعملة كثيراً في المنهج الوصفي نجد الاستبيان.

**العوامل الرئيسية التي تدخل في اختيار الاستبيان :**

- الثبات .

- الصدق .

**أنواع الأسئلة الموجودة في الاستبيان :**

1 -الأسئلة المغلقة :

هي الأسئلة التي تتضمن أجوبة محددة (الإجابة بنعم أو لا أو إلى حدى ما) .

**خصائصها :**

- التقليل من الخطأ على تفسير المعلومات .

- عدم حاجته للوقت و الجهد المطلوبين للأسئلة المفتوحة .

<sup>3</sup> - حسين أحمد الشافعي ، سوزان أحمد علي مرسى ، مبادئ البحث العلمي في التربية البدنية والرياضية، منشئة المعارف ، الإسكندرية ، ص 203-205.

- تسهيل عمل الباحث على تلخيص النتائج و تحليلها .

## 2- الأسئلة النصف المغلقة (نصف مفتوحة) :

هي الأسئلة التي تتضمن مزيج من الأسئلة المغلقة والمفتوحة وهي الأكثر شيوعا .

**خصائصها :**

- مساعدة الباحث في الحصول على معلومات بطريق مختلفة.

- تعطي الفرصة للمستجوب في التعبير عن رأيه بوضوح .

**مجتمع البحث :**

المجتمع الذي تمت عليه الدراسة أساتذة التربية البدنية و الرياضية في مرحلة الطور المتوسط.

- عدد الأساتذة التربية البدنية في مرحلة المتوسط كمجتمع الدراسة :260 أستاذ.

- عدد أساتذة العينة :16 أستاذ.

## 5/. عينة البحث :

إن عملية المعاينة هي اختيار جزء من مجموعة من المادة بحيث يمثل هذا الجزء المجموعة كلها،و لكي نحكم على الكل باستخدام الجزء وجب أن نهتم بالطريقة التي نختار بها هذا الجزء حتى نحصل على أدق النتائج،"و هذا الجزء الذي نختاره و نستخدمه في الحكم على الكل يسمى (بالعينة)أما طريقة الاختيار فيطلق عليها(طريقة المعاينة) ،و يجب أن تكون طريقة المعاينة التي نستخدمها قادرة على أن تمدنا بعينة ممثلة للمجتمع الكلي أصدق تمثيل حتى أن كل خواص المجتمع بما فيها من اختلاف بين وحداته تنعكس في العينة بأحسن ما يسمح به حجم العينة".<sup>4</sup>

ولما كان معروفا أن من أهم المشاكل التي يصادفها الباحث، هو مشكلة اختيار

العينة التي يجري عليها البحث، لأنه يتوقف على هذه العينة كل قياس أو نتيجة يخرج

بها، لهذا اضطر الباحث أن يجري بحثه على عينة محدودة لا على المجتمع الأصل

<sup>4</sup> - محمد زيدان عمر: البحث العلمي - مناهجه و تقنياته ، ط4، الجزائر: ديوان المطبوعات الجامعية، 1983م، ص 282.

بأكمله، لأن إجراء البحث على المجتمع الأصلي بأكمله يكلف الباحث قدرا كبيرا جدا من الوقت و الجهد والمال.

تعتبر العينة من الأدوات الأساسية في البحوث العلمية والهدف الأساسي منها الحصول على معلومات وبيانات على المجتمع الأصلي للبحث، حيث عينة البحث هي معلومات عن عدد الوحدات التي تسحب من المجتمع الأصلي لموضوع الدراسة، بحيث تكون ممثلة تمثيلا صادقا.<sup>5</sup>

وهي النموذج الأول الذي نعتمد عليه لإنجاز العمل الميداني، والعينة هي المجموعة الفرعية من عناصر مجتمع بحث معين، وكان مجتمع البحث في دراستنا وشملت على 16 أستاذ.

#### 6/ المتغيرات المستعملة :

يمكن أن نقسم موضوع بحثنا حسب المتغيرين التاليين :

**6-1- المتغير المستقل (السبب):** وهو الذي يؤدي التغير في قيمته إلى التأثير في قيم متغيرات أخرى لها علاقة به وحدد المتغير المستقل في بحثنا الحالي في: النشاط الرياضي اللاصفي.

**6-2- المتغير التابع (النتيجة) :** وهو الذي تتوقف قيمته على قيم متغيرات أخرى ومعنى ذلك أن الباحث حينما يحدث تعديلات على قيم المتغير المستقل تظهر نتائج تلك التعديلات على قيم المتغير التابع وحدد في بحثنا كما يلي : مستوى الاداء .  
المتغير الوسيط: أساتذة تربية البدنية و الرياضية .

#### 7/ أسلوب التحليل الإحصائي :

لكي يتسنى لنا التعليق والتحليل عن نتائج الاستمارة بصورة واضحة وسهلة قمنا بالاستعانة بأسلوب التحليل الإحصائي وهذا عن طريق تحويل

<sup>5</sup> - عبد العزيز فهمي نمبادئ الإحصاء ، ديوان المطبوعات الجامعية ، الجزائر ، 1994 ، ص 95 .

النتائج التي تحصلنا عليها من خلال الاستمارة إلى أرقام على شكل نسب مئوية وهذا عن طريق إتباع القاعدة الثلاثية المعروفة بـ :

$$\begin{array}{l} \text{س} \quad \longleftarrow \quad 100 \% \\ \text{ع} \quad \longleftarrow \quad x \\ \text{X : النسبة المئوية .} \end{array}$$

$$\frac{100 \times \text{ع}}{\text{س}} = x \quad \text{فإن}$$

ع : عدد الإجابات (عدد التكرارات).

س : عدد أفراد العينة. (6)

قانون معالجة التكرارات كا<sup>2</sup> (كاف تربيع) :

إعتمدنا عليه وهو :

$$\text{مجموع (التكرارات المشاهدة} \text{_____ التكرارات النظرية)}^2$$

$$\text{_____} = \text{كا}^2$$

( التكرارات النظرية )

حيث درجة الحرية :

$$D f = \text{عدد الأسطر} \text{_____} \text{عدد الأعمدة}$$

$$D f = 3 \text{_____} 1 = \alpha 2 \quad \text{مستوى } \alpha = 0.05$$

6 - معين أمين السيد : المعين في الإحصاء ، دار العلوم للنشر والتوزيع ، القبة ، 1998 ، ص 34.

# الفصل الرابع

تحليل ومناقشة النتائج

- عرض ومناقشة نتائج الاستبيان:

- المحور الأول:المعلومات الشخصية

س1: سنوات الخبرة ؟

س2: شهادة؟

جدول رقم (01) يمثل إجابات الأساتذة على الأسئلة 2.1 من المحور الأول المعلومات

الشخصية

| المستوى الدراسي |                          |           | عدد سنوات الخبرة |           | الإجابة               |
|-----------------|--------------------------|-----------|------------------|-----------|-----------------------|
| ليسانس<br>LMD   | ليسانس<br>نظام<br>القديم | تقني سامي | أكثر من<br>10    | اقل من 10 | العمليات<br>الإحصائية |
| 01              | 10                       | 05        | 11               | 05        | عدد العينة            |
| %06.25          | %62.5<br>0               | %31.25    | %68.75           | %31.25    | النسبة المئوية        |

التعليق على الجدول: من خلال الجدول رقم (01) اتضح بأن 11 أستاذ والمقدرة بنسبة

%68.75 لهم خبرة أكثر من 10 سنوات أما فيما يخص الشهادة فبلغ عدد الأساتذة ذوي

شهادة ليسانس نظام القديم خبرتهم تتجاوز 10سنوات أما عدد الأساتذة والمقدرة

ننسبتهم %62.50 ، أما فيما يخص شهادة تقني سامي فقد بلغ عدد من الأساتذة ذوي

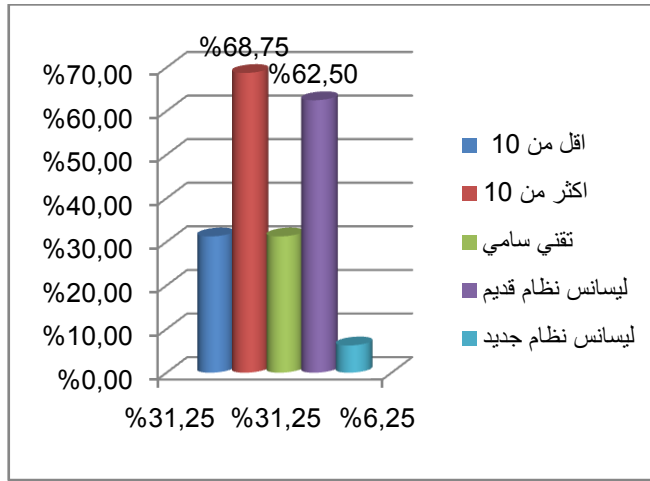
شهادة تقني سامي "05" أستاذ أما ما يعادل %6.25 لهم شهادة نظام الجديد والبالغ عدد 1

أستاذ.



مدرج تكراري رقم (01) يمثل إجابات الأساتذة على الأسئلة 1، 2 من المحور الأول

"المعلومات"



الاستنتاج: نستنتج أن عدد كبير من الأساتذة ذوي الخبرة الكبيرة في مجال التعليم وذوي مستوى ليسانس نظام القديم.

المحور الأول: الأستاذ

س1: هل تلتزمكم الإدارة بإجراء دورات وأنشطة لا صافية رياضية في مؤسساتكم؟  
الغرض من السؤال: مدى تدخل الإدارة في عمل الأستاذ.

الجدول رقم (02) يمثل نتائج جميع إجابات الأساتذة على مدى تدخل الإدارة في عمل

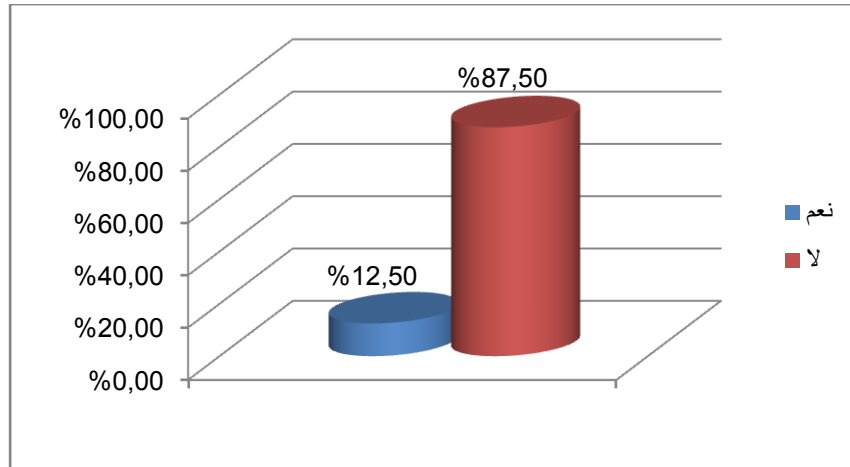
الأستاذ

| الدلالة | كا <sup>2</sup><br>الجدولية | كا <sup>2</sup><br>المحسوبة | مستوى<br>الدلالة | درجة<br>الحرية | عدد<br>العينة | الإجابات |       | النسبة المئوية |
|---------|-----------------------------|-----------------------------|------------------|----------------|---------------|----------|-------|----------------|
|         |                             |                             |                  |                |               | لا       | نعم   |                |
| دال     | 3.84                        | 12.14                       | 0.05             | 01             | 16            | 14       | 02    |                |
|         |                             |                             |                  |                |               | %100     | %87.5 | %12.5          |

**التعليق على الجدول:** من خلال الجدول الذي يمثل إجابات كل الأساتذة الذين يرون أن الإدارة لها تدخل لإجراء دورات رياضية بنسبة (12.5%) أما يروى ان الإدارة ليس لها تدخل مباشر بنسبة ( 87.5%) وذلك بعد حساب قيمة كا<sup>2</sup> المحسوبة والمقدرة بـ (12.14) وبمقارنتها بـ كا<sup>2</sup> الجدولية والتي تقدر بـ ( 3.84 ) عند مستوى الدلالة بـ (0.05) ودرجة الحرية د= 1 وهي قيمة تدل على وجود فروق ذات دلالة إحصائية بين إجابات الأساتذة على السؤال .

مدرج تكراري رقم (02) يمثل نتائج جميع إجابات الأساتذة على تدخل الإدارة في عمل

الأستاذ



س2: هل اطلعت على القوانين الخاصة بتنظيم وتطوير الرياضة المدرسية؟  
الغرض من السؤال: مدى دراية الأساتذة القوانين الخاصة بتنظيم.

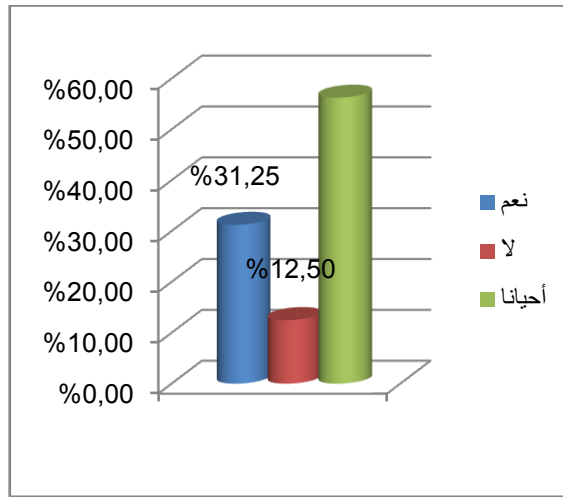
الجدول رقم (03) الذي يمثل نتائج دراية الأساتذة القوانين الخاصة بتنظيم

| الدلالة | كا <sup>2</sup><br>الجدولية | كا <sup>2</sup><br>المحسوبة | مستوى<br>الدلالة | درجة<br>الحرية | عدد<br>العينة | أحيانا | نعم    | الإجابات |                |
|---------|-----------------------------|-----------------------------|------------------|----------------|---------------|--------|--------|----------|----------------|
|         |                             |                             |                  |                |               |        |        | لا       | النسبة المئوية |
| دال     | 5.99                        | 94.21                       | 0.05             | 02             | 16            | 09     | 05     | 02       |                |
|         |                             |                             |                  |                |               | %56.25 | %31.25 | %12.5    |                |

التعليق على الجدول: يتضح من خلال الجدول الذي يمثل إجابات كل الأساتذة لم يطلعو القوانين بنسبة (12.5%) و ام الأساتذة المطلعين على القوانين نسبتهم بـ (31.25%) وذلك بعد حساب قيمة كا<sup>2</sup> المحسوبة والمقدرة بـ (94.21) وبمقارنتها بـ كا<sup>2</sup> الجدولية والتي تقدر بـ (5.99) عند مستوى الدلالة بـ (0.05) ودرجة الحرية د=1 وهي قيمة تدل على وجود فروق ذات دلالة إحصائية بين إجابات الأساتذة على السؤال .

مدرج تكراري رقم (03) الذي يمثل لنتائج جميع إجابات دراية الأساتذة القوانين

الخاصة بتنظيم



س3: هل وقت المنافسة لا يتعارض مع المسار الدراسي للتميذ؟

الغرض من السؤال: معرفة مدى دراية المعلم بالزمان المناسب لممارسة الأنشطة البدنية والرياضية.

الجدول رقم (04) يمثل نتائج جميع إجابات الأساتذة عن الزمان المناسب لممارسة

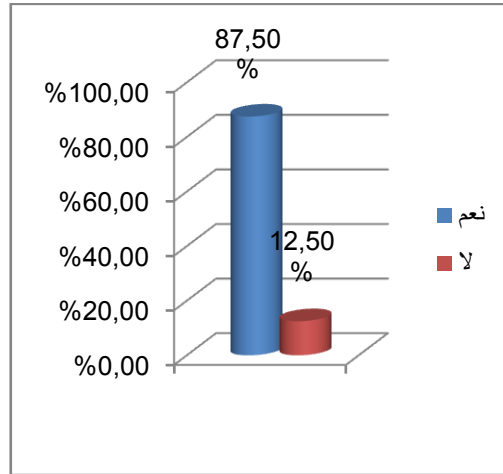
الأنشطة البدنية والرياضية.

| الإجابات / الأسئلة | نعم   | لا    | عدد العينة | درجة الحرية | مستوى الدلالة | كا <sup>2</sup> المحسوبة | كا <sup>2</sup> الجدولية | الدلالة |
|--------------------|-------|-------|------------|-------------|---------------|--------------------------|--------------------------|---------|
|                    | 14    | 02    | 16         | 01          | 0.05          | 12.14                    | 3.84                     | دال     |
| النسبة المئوية     | 87.5% | 12.5% | 100%       |             |               |                          |                          |         |

التعليق على الجدول: يتضح من خلال الجدول الذي يمثل إجابات كل الأساتذة عن زمان ممارسة الأنشطة البدنية والرياضية لا تتدخل مع الدراسة بنسبة (87.5%) أما النسبة التي قدرت بـ (12.5%) يروى عكس ذلك وذلك بعد حساب قيمة كا<sup>2</sup> المحسوبة والمقدرة بـ (12.14) وبمقارنتها بـ كا<sup>2</sup> الجدولية والتي تقدر بـ (3.84) عند مستوى الدلالة بـ (0.05) ودرجة الحرية د=1 وهي قيمة تدل على وجود فروق ذات دلالة إحصائية بين إجابات الأساتذة على السؤال ..

مدرج تكراري رقم (04) يمثل نتائج جميع إجابات الأساتذة عن الزمان المناسب

لممارسة الأنشطة البدنية والرياضية



س4: كيف يتم الاتصال بين الأساتذة ورابطة الرياضة المدرسية؟

الغرض من السؤال: معرفة ما هي وسائل الاتصال بين الأستاذ و الرابطة.

الجدول رقم (05) يمثل نتائج جميع إجابات الأساتذة على معرفة وسائل الاتصال بين

الأستاذ و الرابطة

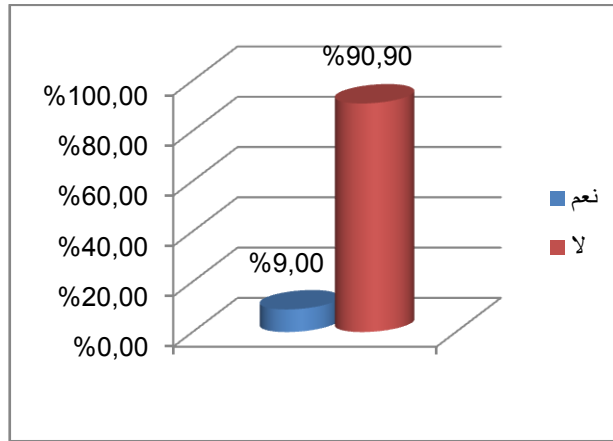
| الإجابات<br>الأسئلة | نعم | لا    | عدد<br>العينة | درجة<br>الحرية | مستوى<br>الدلالة | كا <sup>2</sup><br>المحسوبة | كا <sup>2</sup><br>الجدولية | الدلالة |
|---------------------|-----|-------|---------------|----------------|------------------|-----------------------------|-----------------------------|---------|
|                     | 10  | 100   | 16            | 01             | 0.05             | 73.81                       | 3.84                        | دال     |
| النسبة المئوية      | %9  | %90.9 | %99.9         |                |                  |                             |                             |         |

التعليق على الجدول:

يتضح من خلال الجدول الذي يمثل إجابات كل الأساتذة إن كانوا أبطال في الرياضة وذلك بنسبة ( 9%) والذين نفوا ذلك فقدروا بنسبة ( 90.9%) وذلك بعد حساب قيمة  $\chi^2$  المحسوبة والمقدرة بـ ( 73.81) وبمقارنتها بـ  $\chi^2$  الجدولية والتي تقدر بـ (3.84) عند مستوى الدلالة بـ ( 0.05) ودرجة الحرية  $D=1$  وهي قيمة تدل على وجود فروق ذات دلالة إحصائية بين إجابات الأساتذة على السؤال.

مدرج تكراري رقم (05) يمثل نتائج جميع إجابات الأساتذة على معرفة وسائل الاتصال

بين الأستاذ و الرابطة



س5: هل تضع الرابطة الرياضية من يعاونكم من عمال وإداريين في خدمة النشاط الرياضي؟

الغرض من السؤال: معرفة هل تهتم الإدارة المدرسي بنشاط الرياضي.

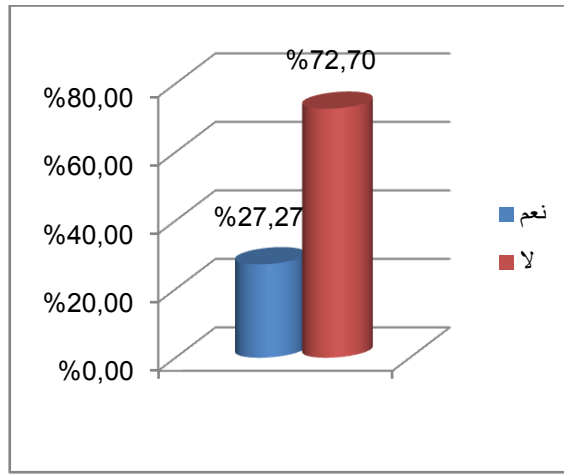
الجدول رقم (06) يمثل نتائج جميع إجابات الأساتذة هل تهتم الإدارة المدرسي بنشاط

الرياضي.

| الإجابات الأسئلة | نعم | لا  | عدد العينة | درجة الحرية | مستوى الدلالة $\chi^2$ | $\chi^2$ المحسوبة | $\chi^2$ الجدولية | الدلالة |
|------------------|-----|-----|------------|-------------|------------------------|-------------------|-------------------|---------|
|                  | 04  | 12  | 16         | 01          | 0.05                   | 21.72             | 3.84              | دال     |
| النسبة المئوية   | 25% | 75% | 100%       |             |                        |                   |                   |         |

التعليق على الجدول: يتضح من خلال الجدول الذي يمثل إجابات الأساتذة الذين يروى ان الإدارة تقوم على مساعدتهم نسبتهم بـ ( 25%) والذين لا يروى اي مساعدة والمقدرة نسبتهم بـ (75%) وذلك بعد حساب قيمة  $\chi^2$  المحسوبة والمقدرة بـ (75) وبمقارنتها بـ  $\chi^2$  الجدولية والتي تقدر بـ (3.84) عند مستوى الدلالة بـ (0.05) ودرجة الحرية  $D=1$  وهي قيمة تدل على وجود فروق ذات دلالة إحصائية بين إجابات الأساتذة على السؤال. مدرج تكراري رقم (06) يمثل نتائج جميع إجابات الأساتذة هل تهتم الإدارة المدرسي

### بنشاط الرياضي.



س6: ما رأيك في كفاءة الإطارات المكلفة بتسيير الرياضة المدرسية ؟

الغرض من السؤال: معرفة كفاءة الإطارات في تسيير الرياضة المدرسية.

الجدول رقم (07) يمثل نتائج جميع إجابات الأساتذة حول كفاءة الإطارات في تسيير

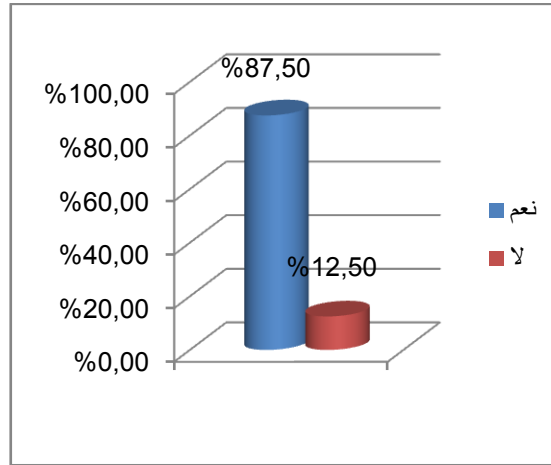
### الرياضة المدرسية

| الإجابات<br>الأسئلة | نعم   | لا    | عدد<br>العينة | درجة<br>الحرية | مستوى<br>الدلالة | $\chi^2$<br>المحسوبة | $\chi^2$<br>الجدولية | الدلالة |
|---------------------|-------|-------|---------------|----------------|------------------|----------------------|----------------------|---------|
|                     |       |       |               |                |                  |                      |                      |         |
| النسبة المئوية      | %87.5 | %12.5 | %100          |                |                  |                      |                      |         |

**التعليق على الجدول:** يتضح من خلال الجدول الذي يمثل إجابات كل الأساتذة الذين أكدوا على كفاءة الإطارات التي تسيير الرياضة المدرسية بنسبة (87.5%) عكس الذين نفوا ذلك فكانوا بنسبة تقدر بـ ( 12.5%) وذلك بعد حساب قيمة كا 2 المحسوبة والمقدرة بـ (13.4) وبمقارنتها بـ كا 2 الجدولية والتي تقدر بـ ( 3.84 ) عند مستوى الدلالة بـ (0.05) ودرجة الحرية د= 1 وهي قيمة تدل على وجود فروق ذات دلالة إحصائية بين إجابات الأساتذة على السؤال.

**مدرج تكراري رقم (07) يمثل نتائج جميع إجابات الأساتذة حول كفاءة الإطارات في**

#### تسيير الرياضة المدرسية



## المحور الثاني: الوسائل

س1: هل تصرف الإدارة الحصة المالية للنشاطات الرياضية اللاصفية بشكل كامل؟

الغرض من السؤال: مدى دراية الإدارة بأهمية الرياضة المدرسية.

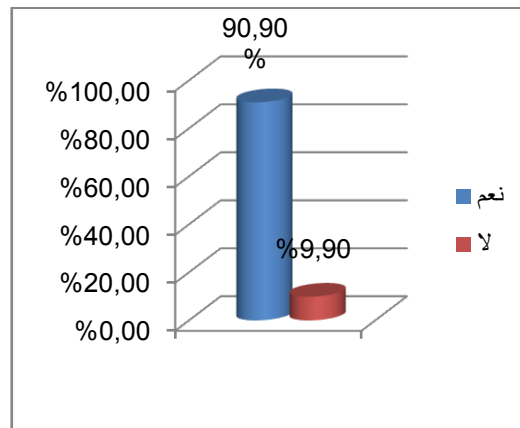
الجدول رقم (08) يمثل نتائج نظر الأساتذة لدراية الإدارة بأهمية الرياضة المدرسية

| الإجابات<br>الأسئلة | نعم    | لا     | عدد<br>العينة | درجة<br>الحرية | مستوى<br>الدلالة | كا <sup>2</sup><br>المحسوبة | كا <sup>2</sup><br>الجدولية | الدلالة |
|---------------------|--------|--------|---------------|----------------|------------------|-----------------------------|-----------------------------|---------|
|                     | 09     | 07     | 16            | 01             | 0.05             | 73.62                       | 3.84                        | دال     |
| النسبة المئوية      | %56.25 | %43.75 | %100          |                |                  |                             |                             |         |

**التعليق على الجدول:** يتضح من خلال الجدول الذي يمثل إجابات كل الاساتذة في مدى تأثير درس ت.ب.ر على استيعاب الدروس الأخرى بنسبة ( 90.90%) والذين أجابوا بالنفي فقدرها بنسبة ( 9.90%) وذلك بعد حساب قيمة كا<sup>2</sup> المحسوبة والمقدرة بـ (73.62) وبمقارنتها بـ كا<sup>2</sup> الجدولية والتي تقدر بـ ( 3.84) عند مستوى الدلالة بـ (0.05) ودرجة الحرية د=1 وهي قيمة تدل على وجود فروق ذات دلالة إحصائية بين إجابات الأساتذة على السؤال .

مدرج تكراري رقم (08) يمثل نتائج نظر الأساتذة لدراية الإدارة بأهمية الرياضة

## المدرسية





س2: في حالة انعدام ملاعب الرياضي هل تجري الإدارة اتفاقيات للحصول على ملاعب لممارسة النشاط الرياضي ؟

الغرض من السؤال: معرفة هل الإدارة تهتم بالاتفاقيات للحصول على منشآت رياضية.

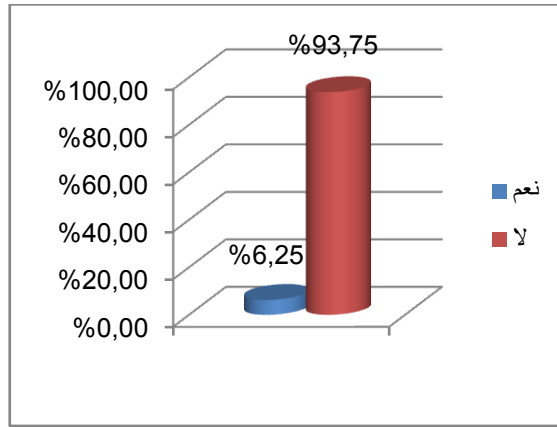
الجدول رقم (09) يمثل نتائج اتهم الإدارة بالاتفاقيات للحصول على منشآت رياضية

| الإجابات<br>الأسئلة | نعم   | لا     | عدد<br>العينة | درجة<br>الحرية | مستوى<br>الدلالة | Ka <sup>2</sup><br>المحسوبة | Ka <sup>2</sup><br>الجدولية | الدلالة |
|---------------------|-------|--------|---------------|----------------|------------------|-----------------------------|-----------------------------|---------|
|                     |       |        |               |                |                  |                             |                             |         |
|                     | 01    | 15     | 16            | 01             | 0.05             | 58.18                       | 3.84                        | دال     |
| النسبة المئوية      | %6.25 | %93.75 | %100          |                |                  |                             |                             |         |

**التعليق على الجدول:** يتضح من خلال الجدول الذي يمثل إجابات بنعم معرفة اجابة الأساتذة في إيجاد الإدارة لبدل عند عدم توفر على منشآت رياضية بنسبة ( %6.25 ) أما الذين أجابوا بـ "لا" فقدرت النسبة بـ ( %93.75 ) وذلك بعد حساب قيمة كا<sup>2</sup> المحسوبة والمقدرة بـ ( 58.18 ) وبمقارنتها بـ كا<sup>2</sup> الجدولية والتي تقدر بـ ( 3.84 ) عند مستوى الدلالة بـ ( 0.05 ) ودرجة الحرية د = 1 وهي قيمة تدل على وجود فروق ذات دلالة إحصائية بين إجابات الأساتذة على السؤال .

مدرج تكراري رقم (09) يمثل نتائج اهتم الإدارة بالاتفاقيات للحصول على

منشآت رياضية



س3: كيف ترون واقع المنشآت والهياكل والأجهزة في المؤسسات التربوية، وهل هي في مستوى تطوير الرياضة المدرسية؟

الغرض من السؤال: معرفة هل الهياكل الرياضية مواكبة لتطوير الرياضة المدرسية  
الجدول رقم (10) يمثل التحليل الإحصائي التالي الهياكل الرياضية مواكبة لتطوير

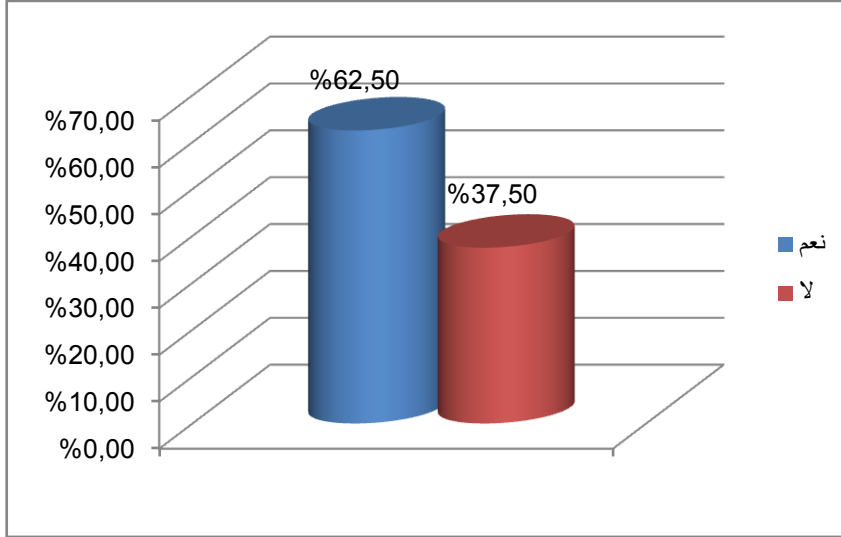
الرياضة المدرسية.

| الدالة | كا <sup>2</sup><br>الجدولية | كا <sup>2</sup><br>المحسوبة | مستوى<br>الدلالة | درجة<br>الحرية | عدد<br>العينة | الإجابات |    | النسبة المئوية |
|--------|-----------------------------|-----------------------------|------------------|----------------|---------------|----------|----|----------------|
|        |                             |                             |                  |                |               | نعم      | لا |                |
| دال    | 3.84                        | 32.72                       | 0.05             | 01             | 16            | 10       | 06 | %62.50         |
|        |                             |                             |                  |                |               |          |    | %37.5          |
|        |                             |                             |                  |                |               |          |    | %99.99         |

التعليق على الجدول: يتضح من خلال الجدول رقم ( 13 ) الذي يمثل إجابات الأساتذة بمدى تأثير هياكل الرياضية على تطوير الرياضة المدرسية نسبة ( 62.5%) والذين نفوا ذلك بأن فكانت النسبة ( 37.5%) وذلك بعد حساب قيمة كا<sup>2</sup> المحسوبة والمقدرة بـ (32.72) وبمقارنتها بـ كا<sup>2</sup> الجدولية والتي تقدر بـ ( 3.84 ) عند مستوى الدلالة بـ (0.05) ودرجة

الحرية  $d=1$  وهي قيمة تدل على وجود فروق ذات دلالة إحصائية بين إجابات الأساتذة على السؤال.

مدرج تكراري رقم (10) يمثل التحليل الإحصائي التالي الهياكل الرياضية مواكبة لتطوير الرياضة المدرسية.



- إذا كانت الإجابة بنعم كيف ترى هذه المنشآت؟

- الغرض من السؤال: معرفة نظرة الأستاذ للمنشآت الرياضية المدرسية.

الجدول رقم (11) يمثل التحليل الإحصائي التالي نظرة الأستاذ للمنشآت الرياضية المدرسية

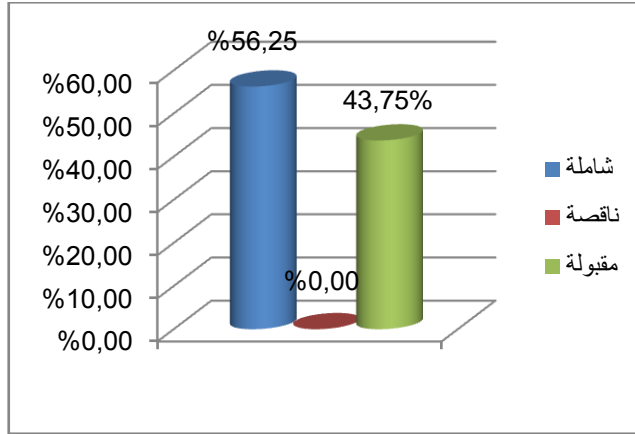
| الدلالة | ك <sup>2</sup><br>الجدولية | ك <sup>2</sup><br>المحسوبة | مستوى<br>الدلالة | درجة<br>الحرية | عدد<br>العينة | مقبولة | ناقصة  | شاملة | الإجابات |                |
|---------|----------------------------|----------------------------|------------------|----------------|---------------|--------|--------|-------|----------|----------------|
|         |                            |                            |                  |                |               |        |        |       | الأسئلة  |                |
| دال     | 7.82                       | 75.43                      | 0.05             | 03             | 16            | 07     | 00     | 09    |          |                |
|         |                            |                            |                  |                |               | 100%   | 43.75% | 00%   | 56.25%   | النسبة المئوية |

التعليق على الجدول: يتضح من خلال الجدول الذي يمثل إجابات الأساتذة وذلك بمعرفة

هل الهياكل الرياضية تساعد على تطور الرياضة فبنسبة (56.25%) ، ان نظرة الأساتذة

للمنشآت الرياضية على انها مقبولة تساعد على تطور الرياضة بنسبة (43.75%)، وذلك بعد حساب قيمة كا<sup>2</sup> المحسوبة والمقدرة بـ (75.43) وبمقارنتها بـ كا<sup>2</sup> الجدولية والتي تقدر بـ (7.82) عند مستوى الدلالة بـ (0.05) ودرجة الحرية د=03 وهي قيمة تدل على وجود فروق ذات دلالة إحصائية بين إجابات الأساتذة على السؤال.

مدرج تكراري رقم (11) يمثل نظرة الأستاذ للمنشآت الرياضية المدرسية



س4: هل وسائل النقل متوفرة ؟

الغرض من السؤال: معرفة هل يتوفر النقل أثناء المنافسات.

الجدول رقم (12) يمثل التحليل الإحصائي التالي نتائج يتوفر النقل أثناء المنافسات

| الإجابات<br>الأسئلة | نعم | لا  | عدد<br>العينة | درجة<br>الحرية | مستوى<br>الدلالة | كا <sup>2</sup><br>المحسوبة | كا <sup>2</sup><br>الجدولية | الدلالة |
|---------------------|-----|-----|---------------|----------------|------------------|-----------------------------|-----------------------------|---------|
|                     |     |     |               |                |                  |                             |                             |         |
| النسبة المئوية      | 75% | 25% | 100%          |                |                  |                             |                             |         |

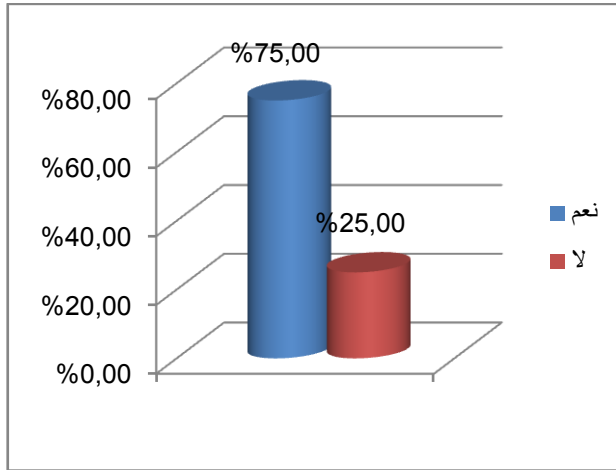
التعليق على الجدول: يتضح من خلال الجدول الذي يمثل إجابات الأساتذة الذين أكدوا

مناكد على توفر النقل اثناء النشاطات الرياضية المدرسية وذلك بنسبة (75%) بينما نفوا

البعض منهم وذلك بنسبة (25%) وذلك بعد حساب قيمة كا<sup>2</sup> المحسوبة والمقدرة بـ

(22.72) وبمقارنتها بـ  $\chi^2$  الجدولية والتي تقدر بـ ( 3.84 ) عند مستوى الدلالة بـ (0.05) ودرجة الحرية  $d=1$  وهي قيمة تدل على وجود فروق ذات دلالة إحصائية بين إجابات الأساتذة على السؤال

مدرج تكراري رقم (12) يمثل التحليل الإحصائي التالي يتوفر النقل أثناء المنافسات.



س5: هل ترى أن إقبال التلاميذ على المشاركة في المنافسات مرتبط بالتنظيم الحسن لهذه المنافسات؟

الغرض من السؤال: معرفة هل هناك اهتمام بالنشاطات الرياضية المدرسية.

الجدول رقم (13) يمثل التحليل الإحصائي التالي اهتمام بالنشاطات الرياضية المدرسية.

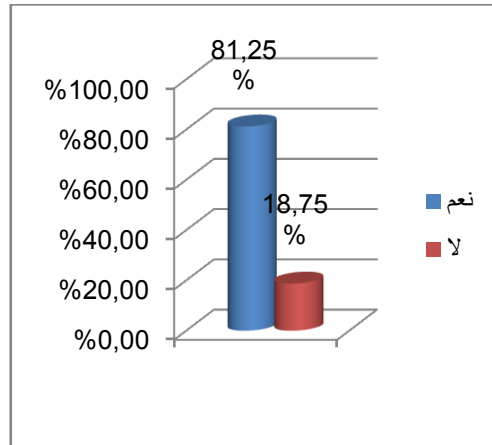
| الدلالة | $\chi^2$ الجدولية | $\chi^2$ المحسوبة | مستوى الدلالة | درجة الحرية | عدد العينة | الإجابات |        | النسبة المئوية |
|---------|-------------------|-------------------|---------------|-------------|------------|----------|--------|----------------|
|         |                   |                   |               |             |            | لا       | نعم    |                |
| دال     | 3.84              | 32.72             | 0.05          | 01          | 16         | 03       | 16     |                |
|         |                   |                   |               |             | %100       | %18.75   | %81.25 |                |

**التعليق على الجدول:** يتضح من خلال الجدول الذي يمثل إجابات الأساتذة باهتمام التلاميذ بالرياضة المدرسية و مدى إقبالهم عليها حيث قدروا بنسبة ( 81.25%) والذين أجابوا بـ "لا" فقدرت نسبتهم بـ ( 18.75%) وذلك بعد حساب قيمة  $\chi^2$  المحسوبة والمقدرة بـ (32.72) وبمقارنتها بـ  $\chi^2$  الجدولية والتي تقدر بـ ( 3.84 ) عند مستوى الدلالة بـ (0.05)

ودرجة الحرية  $d=1$  وهي قيمة تدل على وجود فروق ذات دلالة إحصائية بين إجابات الأساتذة على السؤال.

مدرج تكراري رقم (13) يمثل التحليل الإحصائي التالي اهتمام بالنشاطات الرياضية

### المدرسية



س6: هل يسمح لكم باستعمال منشآت مديريةية الشباب والرياضة؟

الغرض من السؤال: معرفة هل يمكن استغلال منشآت غير مدرسية.

الجدول رقم (14) يمثل التحليل الإحصائي التالي نتائج استغلال منشآت غير مدرسية

| الإجابات<br>الأسئلة | نعم | لا  | عدد<br>العينة | درجة<br>الحرية | مستوى<br>الدلالة | كا <sup>2</sup><br>المحسوبة | كا <sup>2</sup><br>الجدولية | الدلالة |
|---------------------|-----|-----|---------------|----------------|------------------|-----------------------------|-----------------------------|---------|
|                     |     |     |               |                |                  |                             |                             |         |
| النسبة المئوية      | 63% | 37% | 100%          |                |                  |                             |                             |         |

التعليق على الجدول: يتضح من خلال الجدول الذي يمثل إجابات الأساتذة بأن الإدارة

يمكن استغلال منشآت غير مدرسية بنسبة (63%) على غرار المجيبين بـ "لا" فقدرت

نسبتهم بـ (37%) وذلك بعد حساب قيمة كا<sup>2</sup> المحسوبة والمقدرة بـ (8.18) وبمقارنتها

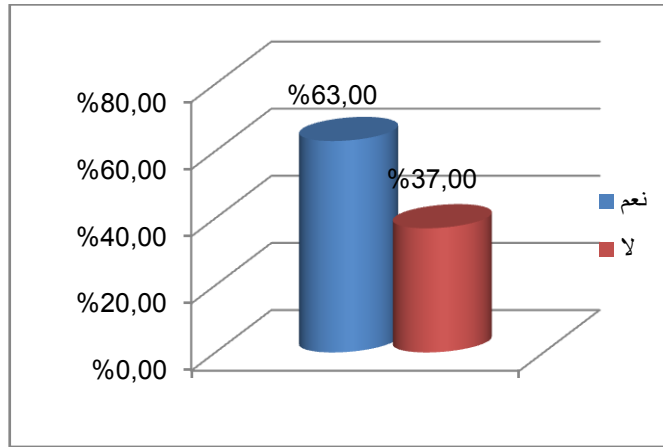
بـ كا<sup>2</sup> الجدولية والتي تقدر بـ (3.84) عند مستوى الدلالة بـ (0.05) ودرجة الحرية

$d=1$  وهي قيمة تدل على وجود فروق ذات دلالة إحصائية بين إجابات الأساتذة على

السؤال.

مدرج تكراري رقم (14) يمثل التحليل الإحصائي التالي نتائج استغلال منشآت غير

### مدرسية



س07: هل توفر لكم الإدارة الهياكل والملاعب لمزاولة نشاطكم ؟

الغرض من السؤال: معرفة هل الإدارة تساعد على حل المشاكل الرياضية المدرسية.

الجدول رقم (15) يمثل التحليل الإحصائي التالي الإدارة تساعد على حل المشاكل

### الرياضة المدرسية

| الدلالة | كا <sup>2</sup><br>الجدولية | كا <sup>2</sup><br>المحسوبة | مستوى<br>الدلالة<br>ي | درجة<br>الحرية | عدد<br>العينة | الإجابات |      | النسبة المئوية |
|---------|-----------------------------|-----------------------------|-----------------------|----------------|---------------|----------|------|----------------|
|         |                             |                             |                       |                |               | نعم      | لا   |                |
| دال     | 3.84                        | 86.2                        | 0.05                  | 01             | 16            | 16       | 00   | 100%           |
|         |                             |                             |                       |                | 100%          | 00%      | 100% |                |

التعليق على الجدول: يتضح من خلال الجدول الذي يمثل إجابات الأساتذة الذين أكد على

إن الإدارة توفر الهياكل الرياضية لمزاولة الأنشطة الرياضية بنسبة ( 100% ) عكس

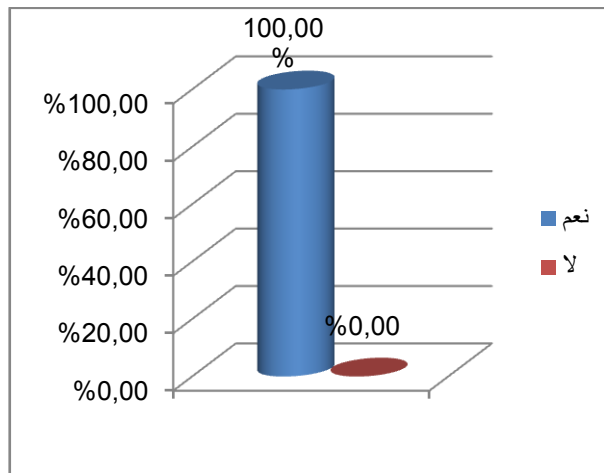
المجيبين بـ "لا" بنسبة ( 00% ) وذلك بعد حساب قيمة كا<sup>2</sup> المحسوبة والمقدرة بـ

(86.2) وبمقارنتها بـ كا<sup>2</sup> الجدولية والتي تقدر بـ ( 3.84 ) عند مستوى الدلالة بـ

(0.05) ودرجة الحرية د=1 وهي قيمة تدل على وجود فروق ذات دلالة إحصائية بين

إجابات الأساتذة على السؤال.

مدرج تكراري رقم (15) الإدارة تساعد على حل المشاكل الرياضية المدرسية.





## المحور الثالث: الإدارة

س01: هل تعلمكم الإدارة بالقوانين والمناشير الخاصة بتنظيم وتطوير الرياضة المدرسية؟  
الغرض من السؤال: درجة وعي الأستاذ بالقوانين والمناشير الخاصة بتنظيم وتطوير  
الرياضة المدرسية.

الجدول رقم (16) يمثل التحليل الإحصائي التالي درجة وعي الأستاذ بالقوانين الخاصة

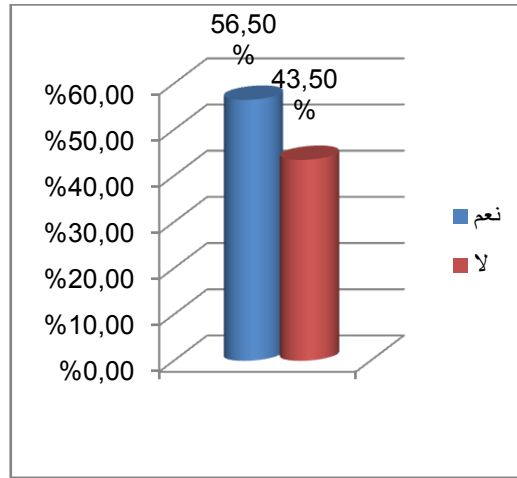
## بتنظيم

| الإجابات<br>الأسئلة | نعم   | لا    | عدد<br>العينة | درجة<br>الحرية | مستوى<br>الدلالة | كا <sup>2</sup><br>المحسوبة | كا <sup>2</sup><br>الجدولية | الدلالة |
|---------------------|-------|-------|---------------|----------------|------------------|-----------------------------|-----------------------------|---------|
|                     |       |       |               |                |                  |                             |                             |         |
|                     | 09    | 07    | 16            | 01             | 0.05             | 0.9                         | 3.84                        | دال     |
|                     | 56.5% | 43.5% | %100          |                |                  |                             |                             |         |

**التعليق على الجدول:** يتضح من خلال الجدول الذي يمثل إجابات الأساتذة على ان الإدارة تعلمهم بالقوانين و المنشورات الجديدة بنسبة ( 56.5%) أما الذين أجابوا بـ "لا" فقد قدرت نسبتهم بـ ( 43.5%) وذلك بعد حساب قيمة كا<sup>2</sup> المحسوبة والمقدرة بـ ( 0.9) وبمقارنتها بـ كا<sup>2</sup> الجدولية والتي تقدر بـ ( 3.84) عند مستوى الدلالة بـ ( 0.05) ودرجة الحرية د=1 وهي قيمة تدل على وجود فروق ذات دلالة إحصائية بين إجابات الأساتذة على السؤال

مدرج تكراري رقم (16) يمثل التحليل الإحصائي التالي درجة وعي الأستاذ بالقوانين

الخاصة بتنظيم



س02: ما هي الجهة المسؤولة عن تنظيم البطولة المدرسية ؟

الغرض من السؤال: معرفة الهيئة المنظمة للمنافسات والرياضات المدرسية.

الجدول رقم (17) يمثل التحليل الإحصائي التالي الهيئة المنظمة للمنافسات والرياضات

المدرسية.

| الإجابات<br>الأسئلة | الرابطة<br>الولائية | المدرسة | عدد<br>العينة | درجة<br>الحرية | مستوى<br>الدلالة | المحسوبة<br>كا <sup>2</sup> | الجدولية<br>كا <sup>2</sup> | الدلالة |
|---------------------|---------------------|---------|---------------|----------------|------------------|-----------------------------|-----------------------------|---------|
|                     | 13                  | 03      | 16            | 01             | 0.05             | 8.18                        | 3.84                        | دال     |
| النسبة المئوية      | 81.25%              | 18.75%  | 100%          |                |                  |                             |                             |         |

التعليق على الجدول: يتضح من خلال الجدول الذي يمثل إجابات الأساتذة الذين حددوا

الهيئة التي تنظم البطولات المدرسية (الفردية أو الجماعية) هي الرابطة الولائية أي نسبة

(81.25%) أما المدرسة فهي تنظم البطولات و المنافسات الرياضات المدرسية بنسبة

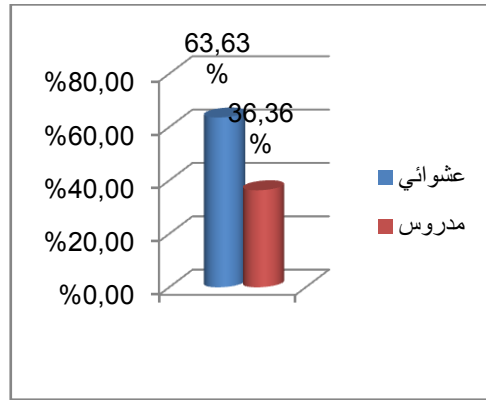
(18.75%) وذلك بعد حساب قيمة كا<sup>2</sup> المحسوبة والمقدرة بـ (8.18) وبمقارنتها بـ كا<sup>2</sup>

الجدولية والتي تقدر بـ (3.84) عند مستوى الدلالة بـ (0.05) ودرجة الحرية = 1

وهي قيمة تدل على وجود فروق ذات دلالة إحصائية بين إجابات الأساتذة على السؤال.

مدرج تكراري رقم (17) يمثل التحليل الإحصائي التالي الهيئة المنظمة للمنافسات

والرياضات المدرسية



س03: هل تساهم الإدارة بتطوير وتشجيع قيام فرق رياضية مدرسية؟

الغرض من السؤال: معرفة هل الإدارة تساهم في تشجيع الرياضة المدرسية.

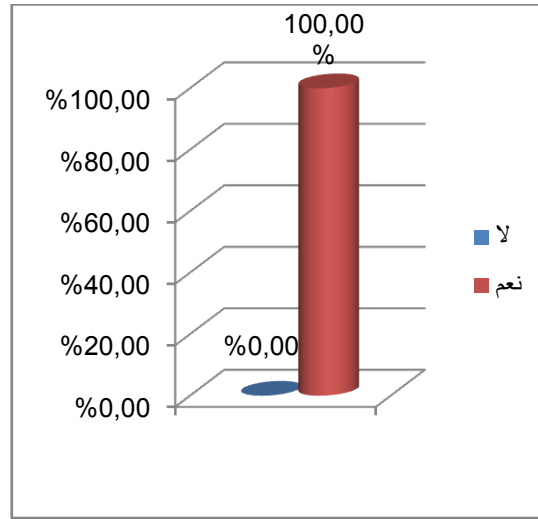
الجدول رقم (18) يمثل التحليل الإحصائي التالي الإدارة تساهم في تشجيع الرياضة

المدرسية

| الإجابات<br>الأسئلة | لا  | نعم  | عدد<br>العينة | درجة<br>الحرية | مستوى<br>الدلالة | المحسوبة | الدلالة | الإجابات |     |
|---------------------|-----|------|---------------|----------------|------------------|----------|---------|----------|-----|
|                     |     |      |               |                |                  |          |         | لا       | نعم |
|                     | 00  | 16   | 16            | 01             | 0.05             | 10       | 3.84    | دال      |     |
| النسبة المئوية      | %00 | %100 | %100          |                |                  |          |         |          |     |

التعليق على الجدول: يتضح من خلال الجدول الذي يمثل إجابات الأساتذة على أهمية الإدارة في تشجيع الرياضة المدرسية وكانت الإجابة بنسبة ( 100%) أما ب لا فكانت الإجابة بنسبة (00%) وذلك بعد حساب قيمة كا<sup>2</sup> المحسوبة والمقدرة بـ (10) وبمقارنتها بـ كا<sup>2</sup> الجدولية والتي تقدر بـ (3.84) عند مستوى الدلالة بـ (0.05) ودرجة الحرية د=1 وهي قيمة تدل على وجود فروق ذات دلالة إحصائية بين إجابات الأساتذة على السؤال.

مدرج تكراري رقم (18) يمثل التحليل الإحصائي التالي عدد الإدارة تساهم في تشجيع الرياضة المدرسية.



س04: هل تستقطع الإدارة من الميزانية المقررة للنشاط الرياضي لتصرفه في مجالات أخرى؟

الغرض من السؤال: معرفة هل الميزانية الرياضية لا تستقطع منها لمصاريف أخرى.

الجدول رقم (19) يمثل التحليل الإحصائي التالي الميزانية الرياضية لا تستقطع منها لمصاريف أخرى

| الإجابات<br>الأسئلة | نعم | لا  | عدد<br>العينة | درجة<br>الحرية | مستوى<br>الدلالة | كا <sup>2</sup><br>المحسوبة | كا <sup>2</sup><br>الجدولية | الدلالة |
|---------------------|-----|-----|---------------|----------------|------------------|-----------------------------|-----------------------------|---------|
|                     | 13  | 03  | 16            | 01             | 0.05             | 40.22                       | 3.84                        | دال     |
| النسبة المئوية      | 81% | 19% | %95.45        |                |                  |                             |                             |         |

التعليق على الجدول: يتضح من خلال الجدول الذي يمثل إجابات الأساتذة الذين اختاروا

نعم تستقطع الإدارة من ميزانية الرياضة وذلك بنسبة ( 81%) أما الذين اختاروا لا لا

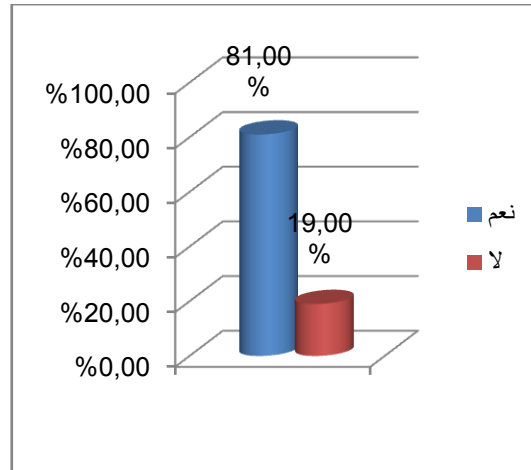
يروى إن الإدارة تقتطع من الميزانية بنسبة ( 19%) وذلك بعد حساب قيمة كا<sup>2</sup> المحسوبة

والمقدرة بـ (40.22) وبمقارنتها بـ كا<sup>2</sup> الجدولية والتي تقدر بـ (3.84) عند مستوى

الدلالة بـ (0.05) ودرجة الحرية د = 1 وهي قيمة تدل على وجود فروق ذات دلالة إحصائية بين إجابات الأساتذة على السؤال.

مدرج تكراري رقم (19) يمثل التحليل الإحصائي التالي الميزانية الرياضية لا

تستقطع منها لمصاريف أخرى



س5: هل تكفي القوانين الحالية للنهوض بالرياضة المدرسية؟

الغرض من السؤال: معرفة مدى فائدة القوانين في الرياضة المدرسي.

الجدول رقم (20) يمثل التحليل الإحصائي التالي فائدة القوانين في الرياضة المدرسي

| الإجابات<br>الأسئلة | نعم تكفي | لا تكفي | عدد<br>العينة | درجة<br>الحرية | مستوى<br>الدلالة | المحسوبة<br>كا <sup>2</sup> | الجدولية<br>كا <sup>2</sup> | الدلالة |
|---------------------|----------|---------|---------------|----------------|------------------|-----------------------------|-----------------------------|---------|
| س2                  | 11       | 05      | 16            | 01             | 0.05             | 22.72                       | 3.84                        | دال     |
| النسبة<br>المئوية   | %68.75   | %31.25  | %100          |                |                  |                             |                             |         |

التعليق على الجدول: يتضح من خلال الجدول الذي يمثل إجابات الأساتذة يروى ان

القوانين الحالي كافي للنهوض بالرياضة المدرسية بنسبة ( 68.75%) أما الذين أجابوا

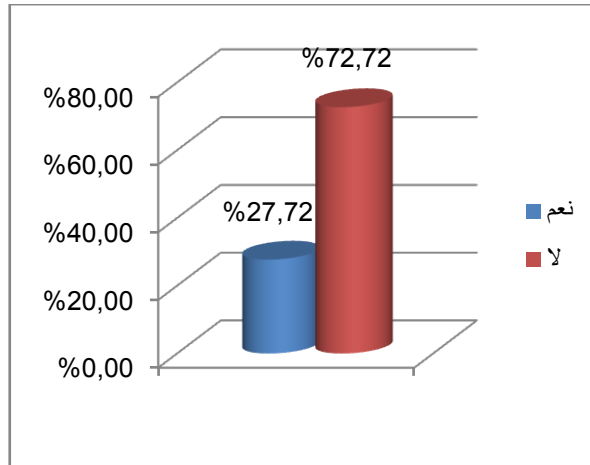
العكس فقدرت نسبتهم بـ ( 31.25%) وذلك بعد حساب قيمة كا<sup>2</sup> المحسوبة والمقدرة بـ

(22.72) وبمقارنتها بـ كا<sup>2</sup> الجدولية والتي تقدر بـ ( 3.84) عند مستوى الدلالة بـ

(0.05) ودرجة الحرية د = 1 وهي قيمة تدل على وجود فروق ذات دلالة إحصائية بين إجابات الأساتذة على السؤال.

مدرج تكراري رقم (20) يمثل التحليل الإحصائي التالي دراية المعلم بإمكانية توفر

المؤسسة



س06: هل تقيم مديرية التربية دورات تدريبية لأساتذة التربية البدنية والرياضية؟  
الغرض من السؤال: معرفة هل يتلقوننا الأساتذة دورات تكوينية.

الجدول رقم (21) يمثل التحليل الإحصائي التالي يتلقوننا الأساتذة دورات تكوينية

| الدلالة | كا <sup>2</sup><br>الجدولية | كا <sup>2</sup><br>المحسوبة | مستوى<br>الدلالة<br>ي | درجة<br>الحرية | عدد<br>العينة | الإجابات |       | النسبة المئوية |
|---------|-----------------------------|-----------------------------|-----------------------|----------------|---------------|----------|-------|----------------|
|         |                             |                             |                       |                |               | لا       | نعم   |                |
| غير دال | 3.84                        | 0.02                        | 0.05                  | 01             | 16            | 02       | 14    | س5             |
|         |                             |                             |                       |                | 100%          | 12.5%    | 87.5% |                |

التعليق على الجدول: يتضح من خلال الجدول الذي يمثل إجابات الأساتذة بنسبة

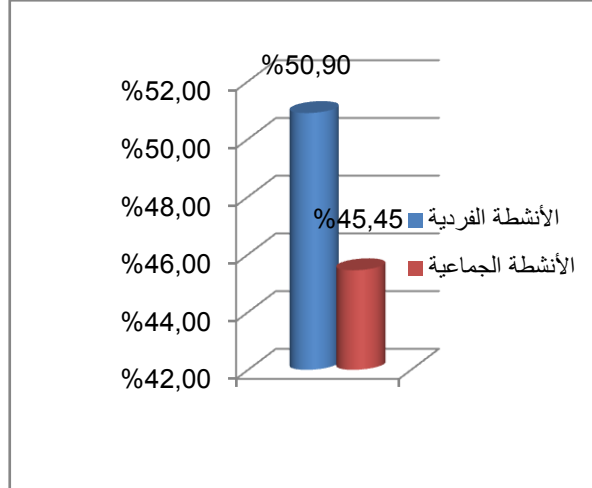
(87.5%) أكد على أنهم يتلقون تكوين لزيادة الخبرة في مجال الرياضة، أما نسبة

(12.5%) لا يتلقون تكوين أو دورات، وذلك بعد حساب قيمة كا<sup>2</sup> المحسوبة والمقدرة بـ

(0.02) وبمقارنتها بـ كا<sup>2</sup> الجدولية والتي تقدر بـ (3.84) عند مستوى الدلالة بـ

(0.05) ودرجة الحرية د=1 وهي قيمة تدل على وجود فروق ذات دلالة إحصائية بين إجابات الأساتذة على السؤال .

مدرج تكراري رقم (21) يمثل التحليل الإحصائي التالي يتلقونا الأساتذة دورات تكوينية



س6: هل تقوم الإدارة بإعداد برامج تكوينية دورية ؟

الغرض من السؤال: معرفة هل توجد دورات تكوينية .

الجدول رقم (22) يمثل التحليل الإحصائي التالي هل توجد دورات تكوينية

| الإجابات | نعم   | لا    | عدد العينة | درجة الحرية | مستوى الدلالة | كا <sup>2</sup> المحسوبة | كا <sup>2</sup> الجدولية | الدلالة | الأسئلة        |
|----------|-------|-------|------------|-------------|---------------|--------------------------|--------------------------|---------|----------------|
|          |       |       |            |             |               |                          |                          |         | س6             |
|          | 14    | 02    | 16         | 01          | 0.05          | 44.54                    | 3.84                     | غير دال |                |
|          | 87.5% | 12.5% | 100%       |             |               |                          |                          |         | النسبة المئوية |

التعليق على الجدول: يتضح من خلال الجدول الذي يمثل إجابات الأساتذة الإدارة تقوم

بإعداد برامج تكوينية دورية أي بنسبة ( 87.5%) أما الذين كانت إجاباتهم عكس ذلك

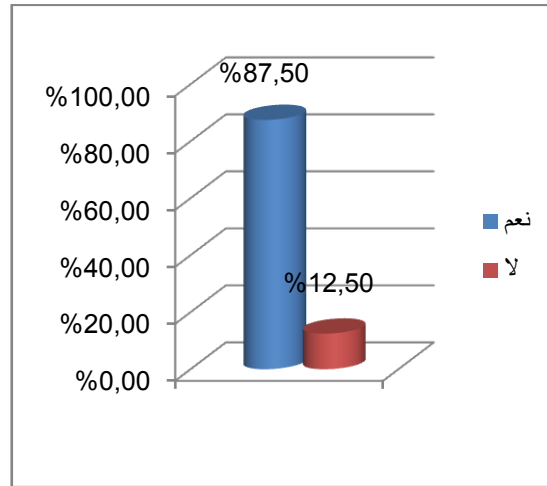
فتقدر بـ ( 12.5%) وذلك بعد حساب قيمة كا<sup>2</sup> المحسوبة والمقدرة بـ ( 44.54)

وبمقارنتها بـ كا<sup>2</sup> الجدولية والتي تقدر بـ ( 3.84) عند مستوى الدلالة بـ ( 0.05)

ودرجة الحرية د=1 وهي قيمة تدل على وجود فروق ذات دلالة إحصائية بين إجابات

الأساتذة على السؤال .

مدرج تكراري رقم (22) يمثل التحليل الإحصائي التالي هل توجد دورات تكوينية



- إذا كانت الإجابة " نعم " ما عددها ؟

الغرض من السؤال: معرفة كيفية تنظيم الدورات الرياضية.

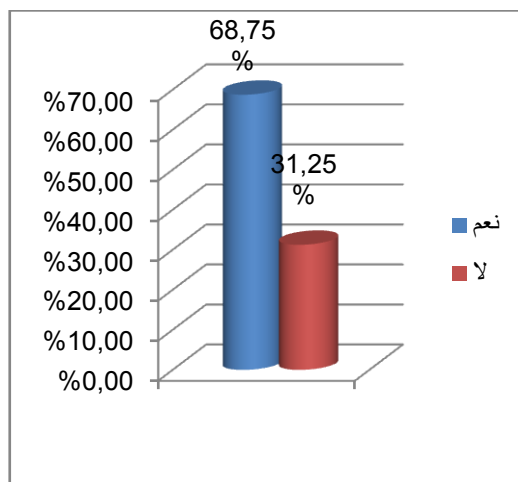
الجدول رقم (23) يمثل التحليل الإحصائي التالي كيفية تنظيم الدورات الرياضية

| الإجابات<br>الأسئلة | دورة في<br>السنة | دورة<br>كل<br>سنتين | غير<br>منتظمة | عدد<br>العينة | درجة<br>الحرية | مستوى<br>الدلالة | كا <sup>2</sup><br>المحسوبة | كا <sup>2</sup><br>الجدولية | الدلالة |
|---------------------|------------------|---------------------|---------------|---------------|----------------|------------------|-----------------------------|-----------------------------|---------|
|                     | 11               | 05                  | 00            | 16            | 01             | 0.05             | 22.72                       | 3.84                        | دال     |
| النسبة<br>المئوية   | 68.75%           | 31.25%              | 00%           | 100%          |                |                  |                             |                             |         |

التعليق على الجدول: يتضح من خلال الجدول الذي يمثل إجابات كل الأساتذة الخاصة بتقييم نتائج الدورات من خلال المدة الزمنية التي تجرى فيها بنسبة ( 68.75%) أما الذين لم كانت نسبة الإجابة (31.25%) يروى ان المنافسات الرياضية في سنتين وذلك بعد حساب قيمة كا<sup>2</sup> المحسوبة والمقدرة بـ ( 22.72) وبمقارنتها بـ كا<sup>2</sup> الجدولي والتي تقدر بـ ( 3.84) عند مستوى الدلالة بـ ( 0.05) ودرجة الحرية د = 1 وهي قيمة تدل على وجود فروق ذات دلالة إحصائية بين إجابات الأساتذة على السؤال .



مدرج تكراري رقم (23) يمثل التحليل الإحصائي كيفية تنظيم الدورات الرياضية.



## الاستنتاج و مناقشة الفرضيات :

مناقشة الفرضية الأولى : لأستاذ الرياضة دور في التحفيز على النشاط الرياضي اللاصفي.

بعد عرض ومناقشة النتائج المحصل عليها من الأسئلة والتي حددت من الرقم ( 02) إلى (07) والخاصة بالفرضية الأولى ، تبين لنا من خلالها أنه يوجد اختلاف لدى الأساتذة في تحقيق التحفيز على النشاط البدنية الرياضي (اللاصفي)، فوجدنا أن أغلبية الأساتذة يرون أن الرياضة المدرسية تساعدهم على تكوين وكسب أصدقاء بسهولة دون مشكل واندماجهم في الجماعة كما أنها تحسن علاقتهم مما يعكس على مستوى أداء التلاميذ ، كما إنها تطور وتحسن الرياضة داخل و خارج المدرسة ،عكس الذين يرون أن الرياضة المدرسية لا تغير شيء في حياتهم الاجتماعية ولا بعلاقتهم بزملائهم وهذا ما يدل على وجود اختلاف وفروق بين الأساتذة الممارسين والغير الممارسين على مستوى التحفيز على النشاط الرياضي اللاصفي ، وهذا ما يؤكد صحة الفرضية الجزئية الأولى . وهذا ما يؤكد عليه " مواهب إبراهيم "، أن الرياضة المدرسية تساعد الفرد على التوافق مع نفسه وتكيفه مع محيطه، ونمو العلاقات الاجتماعية بين الفرد وأفراد الجماعة والأسرة والرفاق ، فتؤدي إلى نتيجة إيجابية و بالتالي الشعور بالراحة والتخلص من التوتر وحصول التوافق النفسي والتكيف الاجتماعي <sup>1</sup>.

مناقشة الفرضية الثانية : للوسائل والمنشآت دور في تحسين النشاط الرياضي اللاصفي. من خلال النتائج المحصل عليها من الأسئلة والتي حددت من رقم ( 08) إلى (14)، والخاصة بالفرضية الثانية ، والتي تبين من خلالها أن النشاطات البدنية الرياضة اللاصفية تساعد التلاميذ الممارسين في تقليل الشعور بالوحدة لديهم، وذلك بمساعدتهم على الاحتكاك والميل إلى زملائهم وتجعلهم يشعرون بالاستمتاع وهم يمارسونهم وبأنهم على وفاق مع زملائهم، واهتماماتهم وآرائهم وبأنهم أعضاء في المجموعة من الأصدقاء ،

<sup>1</sup> - مواهب إبراهيم عيادة، إرشاد الطفل و توجيهه، ط1، بدون سنة، ص85.

وتساعدهم في عملية احتكاك وجعل الفرد في أن يكون طرفا في علاقة محددة بين شخص أو أشخاص وإيجاد نمط معين من العلاقات في حياة الفرد ، وهذا ما يؤكد وجود فروق ذات دلالة إحصائية بين التلاميذ الممارسين و الغير الممارسين للرياضة المدرسية مع مستوى الشعور بالوحدة ، حيث كانت النتيجة لصالح عينة التلاميذ الممارسين وهذا ما سهل عملية التوافق النفسي ، وهذا ما يؤكد صحة الفرضية الجزئية الثانية .

المادة 03:" دعم المؤسسات التربوية بتوفير والوسائل الضرورية لتطوير الأنشطة الرياضية، تزويد المؤسسات التعليمية بعد حصر حاجياتها بالعتاد البيداغوجي والرياضي الملائم للممارسة الرياضية" اللاصفية" الرياضة بكل نشاطاتها المختلفة تعتبر عمل و أدوات تقوم أساسا على الحياة الاجتماعية للأفراد المشاركين و العاملين و الدارسين في المؤسسات التربوية بشكل عام والمؤسسات الرياضية بشكل خاص ، والفرد الذي يعمل داخل جماعات هذه المؤسسة لا يمكن أن يتطور في علاقاته مع الأفراد الآخرين في مؤسسات أخرى دون تنمية اجتماعية كاملة تساعد في أن ينغرس وسط هذه الجماعات المكونة للمؤسسات " .<sup>2</sup>

**مناقشة الفرضية الثالثة: للإدارة دور بتطوير وتشجيع النشاط الرياضي اللاصفي.**

من خلال النتائج المتحصل عليها من الأسئلة التي حددت من ( 15 ) إلى ( 20 ) ، والخاصة بالفرضية الثالثة والتي تبين لنا أن ممارسة الرياضة المدرسية تساهم في تحقيق الذات للتلاميذ ، بتأكيد الفرد لذاته ويحقق هويته ، ورفض الخضوع والإستسلام إلى جانب البساطة و التلقائية في السلوك ، وهذا ما يؤكد وجود فروق ذات دلالة إحصائية بين العينتين التلاميذ الممارسين والغير الممارسين من الجنسين والذي يتجلى من خلال تحقيق الطموحات الفردية التي تجعل الفرد راضيا على نفسه ومأمّن في قدراته الذاتية ، وهذا صحة الفرضية الجزئية الثالثة. المادة 04:" وضع المنشآت الرياضية عن طريق اتفاقية لصالح الاتحادية الجزائرية للرياضة المدرسية والرابطات الولائية، تنمية وتنوع

<sup>2</sup> -مصطفى السابح محمد ، علم الإجتماع ، الرياض ، أكاديمية وزنان للتربية البدنية ، ط1 ، سنة سنة 2001 ، ص117.

المنافسات ما بين المؤسسات في شكل بطولات مدرسية للذكور والإناث، بعث وتشجيع عملية إنشاء الجمعيات الرياضية المدرسية بالمؤسسة التعليمية<sup>3</sup>.

ومنه و مما سبق ذكره وبعد التحقيق من صحة الفرضيات الجزئية المقترحة في بداية الدراسة نستطيع القول بأن الفرضية العامة والتي تنص على أن الاهتمام للنشاط الرياضي اللاصفي يساهم في تحسين مستوى أداء التلاميذ.

---

3-اتفاقية برنامج بين وزارة التربية ووزارة الشباب والرياضة، 02 أبريل 2005، المواد 03 و 04، ص 3-4.

خاتمة

الخاتمة:

الوقوف على واقع الرياضة المدرسية ( النشاطات اللاصفي) في المدارس وتعتبر الموجه الأساسي لبناء فرق رياضية من جهة ومن جهة أخرى الرفع من مستوى اللياقة البدنية لدى التلاميذ ، ولهذا جاءت دراستنا تحت عنوان وضعيّة النشاط الرياضي اللاصفي لدى تلاميذ المرحلة المتوسطة.

ومن خلال النشاطات الرياضية يهدف البحث إلى الكشف عن دور النشاط الرياضي اللاصفي على افتراض أن تحدث هذه الأخيرة تحسّين دور الأستاذ في رفع من مستوى التحفيز على النشاط الرياضي المدرسي.

وعلى ضوء النتائج المتحصل عليها لخصنا إلى أن استعمال النشاط اللاصفي فعال في تنمية الصفات البدنية المستهدفة لدى تلميذ الطور المتوسط وذلك لتماشيا ومتطلبات هذه الفئة العمرية و لتحقيق التوافق النفسي.

ومنه نقول أن الغاية الأولى في المجال التربوي والتعليمي هي تكوين شخصية متكاملة النمو وهذا ما يتحقق من خلال النشاط اللاصفي ،ومنه أصبحنا اليوم ننادي بتكوين متخصص في مجال تدريس مادة التربية البدنية والرياضية كإجراء دورات تكويني للأساتذة وهذا ما يفرض علينا فتح باب البحث العلمي وتطوير ثقافتنا الرياضية لان ذلك يجعل من أستاذ التربية البدنية ليس فقط ذلك الأستاذ الذي يقدم درسا ثم يطوي أوراقه وينصرف ،بل هو الذي يساعد التلاميذ ويبني درسه على أسس علمية دقيقة لأنه وببساطة الواقع والشريحة التي نتعامل معها تفرض علينا هذه التحديات والالتزامات.

اقتراحات وتوصيات:

على ضوء ما توصلنا إليه والدراسة المفصلة في هذا الجانب والتي أثبتت أن الرياضة المدرسية تساعد.

1. نوصي بالاعتماد على استخدام طريقة النشاط الرياضي اللاصفي الملائمة

خصوصيات التلميذ النفسية والبدنية وخاصة في هذه المرحلة العمرية .

2. توفير الوسائل البيداغوجية لممارسة الأنشطة المتعددة .
  3. نوصي باستثمار طاقات التلاميذ من خلال طريقة الرياضة المدرسية.
  4. نوصي بالتنظيم المحكم والجيد الرياضة المدرسية حتى تلبي رغبات التلاميذ وتحقق الهدف من الدرس.
  5. نوصي بالعمل علي التدريس الشامل والمتنوع عن طريق الجانب الرياضي .
  6. نوصي بخلق جو تحفيزي للعمل وذلك من خلال الإدارة الجيدة .
  7. نوصي بإقامة ندوات أو أيام دراسية تدرس فيها خصوصيات الرياضة المدرسية اللاصفي.
  8. تطوير المنشآت الرياضية داخل المدارس للرفع من مستوى الرياضة المدرسية التنافسية وطنيا ودوليا.
  9. ازدياد الاهتمام بالرياضة المدرسية من خلال إقامة دورات تنافسية مكثفة ومنظمة.
  10. الاستعمال العقلاني للمنشآت الرياضية لقطاع الشباب والرياضة خاصة مع توفير النقل .
  11. ضرورة توفير مراقبة طبية دورية ومستمرة وهذا بتعيين طبي وشبه طبي خاص بالعملية واستغلال وسائل الصحة المدرسية.
- وهذه بصفة عامة ووجيزة بعض الإرشادات التي ارتعينا أن نقدمها وذلك قصد لفت انتباه الإداريين والأساتذة إلي طريقة الرياضة المدرسية وأهميتها في مجال الرياضة المدرسية الحديثة.

# قائمة المصادر والمراجع



قائمة المصادر والمراجع

المراجع باللغة العربية:

1. أحمد فوزي أمين: مبادئ علم النفس الرياضي، دار الفكر العربي، ط 1 ، القاهرة، 2003،
2. أمين أنور الخولي، د. عدنان ادريس جلون، د. محمود ع الفتاح عدنان: التربية الرياضية المدرسية، دليل معلم الفصل، وطالب التربية العلمية، دار الفكر العربي، ط3، 1994،
3. أحمد فوزي أمين: مبادئ علم النفس الرياضي المفاهيم التطبيقات، دار الفكر العربي، ط 1 ، القاهرة، 2003.
4. إبراهيم محمود، د.حسن احمد الشافعي: الموسوعة العلمية للإدارة، دار الوفاء، ج 2، ط1، 2003.
5. بوداود عبد اليمين، إدارة المنافسات والبطولات الرياضية، مخبر علوم وتقنيات النشاط البدني الرياضي، جامعة الجزائر، 2006 .
6. جمال الدين لعويسات: مبادئ الإدارة، دار هومة، الجزائر العاصمة، 2005.
7. حسن معوض، طرق تدريس التربية البدنية والرياضية، الجهاز المركزي للكتب الجامعية والوسائل التعليمية، مصر، ط1، 1963،
8. حسن أحمد الشافعي: التشريعات في التربية . ب . ر، دار الوفاء، ج 1، ط1، 2001.
9. حسن سيد عوض: البطولات والدورات الرياضية، ملتزم الطبع والنشر، دار الفكر العربي.
10. حسن معوض، الأستاذ حسن شلتوت: التنظيم والإدارة في التربية الرياضية، دار النشر الحديث، القاهرة.

11. محمد حسن علاوي: علم النفس التدريب والمنافسات الرياضية، دار الفكر العربي، القاهرة .
12. محمد عوض بسيوني، فيصل الشاطي، نظريات وطرق التربية البدنية، ط 2، 1986.
13. محمد عادل خطاب، التربية البدنية للخدمة الاجتماعية، دار النهضة العربية، القاهرة، 1965.

المراجع باللغة الأجنبية:

14. ALDERAM (R.D), manuel de la psychologie du sport, Edition Vigo, Paris, 1990
- 15.E.V PRAAGH ; « la planification de l'entraînement » P.E.P.S CLEMENT Ferrand ,.
16. j. Wei neck « manuel de l'entraînement » Edition vignot paris , 1983.
- 17.L.P.MATVEIV « aspect fondamentaux de l'entraînement » Edition vignot paris , 1983,
18. Matviev (T.P), aspects fondamentaux de l'entraînement, Edition Vigo, Paris, 1983,
- 19.PATRIK SENERS Lepsson histoire SA Genèse édition VIGOT 1999
- 20.S. M. Spour solaire des lobbies récitent toujours, Journal quotidien d'Algérie et elwatan du 21 juin 2000
- 21.Samir B, Pour un champion not du monde en Algérie, Enterions avec M tazi, presient (ANDSS)- Journal quotidien d'Algérie liberté de 08 Avril 1997
22. V.N Platamov « l'entraînement sportif théorie et méthodologie » édition revue E.P.S paris.

مذكرات و رسائل تخرج:

23. لوثن بوزيد وآخرون: السلوك العدواني لدى المعوقين حركيا في المنافسات الرياضية، قسم التربية البدنية والرياضية، كلية العلوم الاجتماعية ، جامعة الجزائر، 2000.

24. سحساحي مهدي وآخرون: أهمية المنافسات الرياضية المدرسية في تكوين رياضي .  
النخبة، قسم التربية البدنية والرياضية، كلية العلوم الاجتماعية والإنسانية، جامعة  
منتوري قسنطينة، 2004.
25. عبد الوهاب عمراني، التربية البدنية والرياضية ومشاكلها في المدرسة الجزائرية،  
مذكرة لنيل شهادة ليسانس في التربية البدنية والرياضية، (مذكرة غير منشورة)،  
1996.
26. لكلل حبيب الله وآخرون، مكانة الرياضة المدرسية ودورها في انتقاء المواهب،  
مذكرة لنيل شهادة ليسانس قسم التربية البدنية والرياضية، الجزائر .
27. قاسم المندلاوي وآخرون، دليل الطالب في التطبيقات الميدانية في التربية الرياضية،  
مذكرة لنيل شهادة ليسانس في الت ب ر (مذكرة غير منشورة)، الجزائر .

**قاموس:**

28. المنجد في اللغة :ط30، دار المشرق ،بيروت 1988.
29. علي بن هادية وآخرون: معجم عربي مدرسي الفبائي، المؤسسة الوطنية للكتاب،  
الجزائر 1988.

**مجلات و منشورات:**

30. جريدة الخبر، تاريخ 26 نوفمبر 1996، إجبارية ممارسة الرياضة المدرسية.
31. وثيقة من الاتحادية الجزائرية للرياضة المدرسية.
32. القانون العام للاتحادية الجزائرية للرياضة المدرسية، الانضمام والتأهيل .
33. وزارة التربية الوطنية، لمحة عامة عن النشاط المدرسي .
34. محاضرات، جامعة الجزائر، معهد التربية البدنية والرياضية، دالي إبراهيم، 2006.

اللائق



جامعة زيان عاشور - الجلفة -

معهد علوم وتقنيات النشاطات البدنية و الرياضية

# استمارة الاستبيان

أعزائي المؤطرين :

يشرفنا أن نضع بين أيديكم هذه الاستمارة للإجابة على ماورد فيها من أسئلة ، وكي

ثقة فيكم وفي إجاباتكم وبذلك تكونون قد ساهتمتم في إنجاح هذا البحث الذي أنا بصدد

إنجازه والذي موضوعه :

" أثر النشاط البدني الرياضي اللاصفي في تحسين مستوى أداء التلاميذ في مرحلة

المتوسطة" .

ملاحظة : من فضلك ضع علامة x على الإجابة المختارة

السنة الجامعية: 2017/2016

## بيانات شخصية:

- 1- السن.....
- 2- المستوى التعليمي.....
- 3- الأقدمية في العمل.....
- 4- التخصص.....

## أسئلة في الموضوع:

### المحور الأولي:الأستاذ

1. هل تلتزمكم الإدارة بإجراء دورات وأنشطة لا صافية رياضية في مؤسساتكم؟  
نعم  لا

2. هل اطلعت على القوانين الخاصة بتنظيم وتطوير الرياضة المدرسية؟  
نعم  لا

3. هل وقت المنافسة لا يتعارض مع المسار الدراسي للتلميذ؟  
يتعارض  لا يتعارض

4. كيف يتم الاتصال بين الأساتذة ورابطة الرياضة المدرسية؟  
اتصال مباشر (شخصي)  مراسلات إدارية  ملحقات إعلامية   
طرق أخرى

5. هل تضع الرابطة الرياضية من يعاونكم من عمال وإداريين في خدمة النشاط الرياضي  
؟  
نعم  لا

6. ما رأيك في الإطار المكلف بتسيير الرياضة المدرسية ؟  
مؤهلة  غير مؤهلة

### المحور الثاني:الوسائل

1. هل تصرف الإدارة الحصة المالية للنشاطات الرياضية اللاصفية بشكل كامل؟

نعم  لا

2. في حالة انعدام ملاعب الرياضي هل تجري الإدارة اتفاقيات للحصول على ملاعب

لممارسة النشاط الرياضي؟

نعم  لا

3. كيف ترون واقع المنشآت والهياكل والأجهزة في المؤسسات التربوية، وهل هي في

مستوى تطوير الرياضة المدرسية؟

نعم  لا

- إذا كانت الإجابة بنعم كيف ترى هذه المنشآت؟

شاملة  ناقصة  مقبولة

4. هل وسائل النقل متوفرة؟

نعم  لا

5. هل ترى أن إقبال التلاميذ على المشاركة في المنافسات مرتبط بالتنظيم الحسن لهذه

المنافسات؟

نعم  لا

6. هل يسمح لكم باستعمال منشآت مديرية الشباب والرياضة؟

نعم  لا

7. هل توفر لكم الإدارة الهياكل والملاعب لمزاولة نشاطكم؟

نعم  لا

المحور الثالث: الإدارة

1. هل تعلمكم الإدارة بالقوانين والمناسير الخاصة بتنظيم وتطوير الرياضة المدرسية؟

نعم  لا

2. ما هي الجهة المسؤولة عن تنظيم البطولة المدرسية؟

المدرسة  الرابطة الولائية

3. هل تساهم الإدارة بتطوير وتشجيع قيام فرق رياضية مدرسية؟

نعم  لا

4. هل تستقطع الإدارة من الميزانية المقررة للنشاط الرياضي لتصرفه في مجالات أخرى؟

نعم  لا

5. هل تكفي القوانين الحالية للنهوض بالرياضة المدرسية؟

نعم تكفي  لا تكفي

6. حسب رأيكم عدم وجود صدى إعلامي واسع للرياضة المدرسية في الجزائر يرجع

الى:

-نقص القوانين الخاصة بتنظيم وتطوير الرياضة المدرسية.

-عدم تطبيق القوانين الخاصة بتنظيم وتطوير الرياضة المدرسية.

-انحطاط مستوى الرياضة المدرسية.

-عدم اهتمام الرأي العام بالرياضة المدرسية مقارنة بالرياضة النخبة.

7. هل تقيم مديرية التربية دورات تدريبية لأساتذة التربية البدنية والرياضية؟

نعم  لا

8. هل تقوم الإدارة بإعداد برامج تكوينية دورية؟

نعم  لا

-إذا كانت الإجابة " نعم " ما عددها؟

دورة في السنة  دورة كل سنتين  غير منتظمة

9. بصفتمك مسيرين للرياضة المدرسية في الجزائر، ماذا تقترحون على السلطات

التشريعية في مجال الاهتمام بتنظيم وتطوير الرياضة المدرسية؟

.....  
.....