

الصدق والثبات لأداة الدراسة (الاستبيان):

بعدما تمت صياغة الاستبيان في شكله الأولي لابد من إخضاعه لاختباري الصدق والثبات.

أولاً: صدق الاستبيان: يقصد بصدق أداة الدراسة؛ أن تقيس عبارات الاستبيان ما وضعت لقياسه، وقمنا بالتأكد من صدق الاستبيان من خلال، الصدق الظاهري للاستبيان (صدق المحكمين)، وصدق الاتساق الداخلي لعبارات الاستبيان، والصدق البنائي لمحاور الاستبيان.

1- الصدق الظاهري:

ويقوم على فكرة مدى مناسبة العبارة الاستبيان لما يقيس ولمن يطبق عليهم ومدى علاقتها بالاستبيان ككل ومن هذا المنطلق تم عرض الاستبيان في صورته الأولية على عدد من المحكمين من ذوي الخبرة واختصاص لأخذ وجهات نظرهم والاستفادة من آرائهم في تعديله والتحقق من مدى ملائمة كل عبارة للمحور الذي تنتمي إليه، ومدى سلامة ودقة الصياغة اللغوية والعلمية لعبارات الاستبيان ، ومدى شمول الاستبيان لمشكل الدراسة وتحقيق أهدافها، وفي ضوء آراء السادة المحكمين تم إعادة صياغة بعض العبارات وإضافة عبارات أخرى لتحسين أداة الدراسة.

2- صدق الاتساق الداخلي :

ويقصد بصدق الاتساق الداخلي لعبارات الاستبيان: مدى اتساق جميع فقرات الاستبيان مع المحور الذي تنتمي إليه أي أن العبارة تقيس ما وضعت لقياسه ولا تقيس شيء آخر. وعليه قمنا بحساب معامل الارتباط 'بيرسون' بين درجة كل عبارة من عبارات المحور والدرجة الكلية للمحور الذي تنتمي إليه هذه الفقرة .

2-1- صدق الاتساق الداخلي لعبارات المحور الأول:

مدى توفر الكفاية المهنية والمؤهلات العلمية الكافية واللازمة للمدرين القائمين على إعداد وتكوين سباحي الفئة العمرية (09 - 12) سنة.

الجدول رقم (01) يوضح مدى الاتساق الداخلي لعبارات المحور الأول.

النتيجة	معامل الارتباط بيرسون (المحسوب) I	السؤال	الرقم
يوجد ارتباط معنوي(دال)	0,770	ما هي الشهادة المتحصل عليها في الميدان الرياضي ؟	1.
يوجد ارتباط معنوي(دال)	0,756	منذ متى التحقت بميدان التدريب في السباحة ؟	2.
يوجد ارتباط معنوي(دال)	0,755	ما هو شرط توظيفك كمدرّب بالنادي الرياضي.	3.
يوجد ارتباط معنوي(دال)	0,756	هل يتم إختبار قدراتك في السباحة عند توظيفك بالنادي الرياضي ؟	4.
يوجد ارتباط معنوي(دال)	0,700	لماذا اختارك المسيرون للإشراف على إعداد وتكوين فئة الناشئين (9 -- 12) سنة ؟	5.
يوجد ارتباط معنوي(دال)	0,706	هل أنت ممن يشاركون في الدورات التكوينية لرفع المستوى في مجال التدريب الرياضي لفئة الناشئين ؟	6.
يوجد ارتباط معنوي(دال)	0,896	هل تساير وتطلع على كل ما هو جديد في عالم التدريب في السباحة؟	7.
<p>قيمة I الجدولية : 0.498 عند مستوى الدلالة 0.05 ودرجة حرية 14 درجة الحرية = عدد العينة الاستطلاعية - 1 = 15 - 1 = 14 قاعدة : إذا كانت I المحسوبة أكبر من I الجدولية ، فإنه يوجد ارتباط معنوي</p>			

المصدر: من إعدادنا بالاعتماد على مخرجات برنامج SPSS .V 24

* يتضح من خلال الجدول أعلاه بأن جميع الفقرات ترتبط مع فرضية المحور الأول : مدى توفر الكفاية المهنية والمؤهلات العلمية الكافية واللازمة للمدربين القائمون على تكوين سباحي الفئة العمرية (09 - 12) سنة أي أن فقراته دالة إحصائياً ، حيث نجد أن معاملات الارتباط المحسوبة لكل فقرة من فقراته أكبر من قيمة t الجدولية ، في جميع فقرات المحور أي يوجد ارتباط معنوي ومنه تعتبر فقرات المحور الأول، صادقة ومتسقة داخلياً، لما وضعت لقياسه.

2-2- صدق الاتساق الداخلي لعبارات المحور الثاني : مدى تأثير السلي لنقص الخبرة والتكوين

العلمي والمهني لمدربي السباحة على تكوين السباحين الناشئين (09 - 12) سنة .

الجدول رقم (02) يوضح مدى الاتساق الداخلي لعبارات المحور الثاني

الرقم	السؤال	معامل الارتباط بيرسون (المحسوب) r	الرقم
8.	السؤال (08): لتحديد ومعرفة مستوى المجموعة التي تدرجها ، على ماذا تعتمد ؟	0,815	يوجد ارتباط معنوي(دال)
9.	السؤال (09): هل تستعمل الفيديو والوسائل البصرية والدعم بالخصص النظرية ، في شرح وتوضيح أداء المهارات الحركية ؟	0,885	يوجد ارتباط معنوي(دال)
10.	السؤال (10) : ما هي الطريقة التي تتبعها في شرحك لأداء مهارة حركية ؟	0,875	يوجد ارتباط معنوي(دال)
11.	السؤال(11): ما هو الأسلوب الذي تعتمده في رفع وتنمية الدافعية نحو تحقيق الأهداف ؟	0,719	يوجد ارتباط معنوي(دال)
12.	السؤال (12): عند رغبتك في التقويم وقياس مدى تحقيق الأهداف المسطرة في البرنامج التدريبي ، هل هناك معايير علمية تعتمد عليها ؟؟	0,885	يوجد ارتباط معنوي(دال)
13.	السؤال (13) : هل تأخذ غيابات وتأخرات السباحين بعين الاعتبار ؟؟؟	0,703	يوجد ارتباط معنوي(دال)
14.	السؤال (14): هل تقومون بإجراء فحوصات ومتابعة طبية دورية لسباحي الفئة العمرية (9--12) سنة ؟	0,714	يوجد ارتباط معنوي(دال)
<p>قيمة r الجدولية : 0.498 عند مستوى الدلالة 0.05 ودرجة حرية 14 درجة الحرية = عدد العينة الاستطلاعية - 1 = 15 - 1 = 14 قاعدة : إذا كانت r المحسوبة أكبر من r الجدولية ، فإنه يوجد ارتباط معنوي</p>			

يتضح من خلال الجدول أعلاه بان جميع الفقرات ترتبط مع فرضية المحور الثاني : مدى التأثير السلبي لنقص الخبرة والتكوين العلمي والمهني لمدربي السباحة على تكوين السباحين الناشئين(09 - 12) سنة، أي أن فقراته دالة إحصائيا ، حيث نجد أن معاملات الارتباط المحسوبة لكل فقرة من فقراته أكبر من قيمة I الجدولية، في جميع فقرات محور أي يوجد ارتباط معنوي ومنه تعتبر فقرات المحور الثاني صادقة ومتسقة داخليا، لما وضعت لقياسه.

2-3- صدق الاتساق الداخلي لعبارات المحور الثالث : مدى توفر التخطيط الجيد وإتباع البرامج

التعليمية والتدريبية العلمية الحديثة لمدربي السباحة ومساهمته في التكوين الجيد للفئات الناشئة

الجدول رقم (03) يوضح مدى الاتساق الداخلي لعبارات المحور الثالث

الرقم	معامل الارتباط بيرسون (المحسوب) I	السؤال	الرقم
يوجد ارتباط معنوي(دال)	0,714	ما هو الجانب الذي ترون أنه يجب التركيز عليه وتنميته لسباحي هذه الفئة العمرية ؟	15.
يوجد ارتباط معنوي(دال)	0,798	هل هناك حصص ترويجية أثناء حصص البرنامج التدريبي للفئة العمرية (9--12) سنة ؟	16.
يوجد ارتباط معنوي(دال)	0,852	عند إعدادك لبرنامج تدريبي للفئة العمرية(9--12) سنة ، هل تأخذ خصائص ومتطلبات وحاجيات هذه المرحلة بعين الاعتبار ؟	17.
يوجد ارتباط معنوي(دال)	0,712	ما هي الأهداف التي تسطرونها ضمن البرنامج التعليمي والتدريبي السنوي ، للفئة العمرية (9--12) سنة ؟	18.
يوجد ارتباط معنوي(دال)	0,889	في رأيك الشخصي ؟ ما هو العنصر الذي يجب أن تعمل على تنميته محتويات البرنامج التعليمي والتدريبي ؟	19.
يوجد ارتباط معنوي(دال)	0,785	ما هو الحجم الساعي اللازم والمناسب للحصة التدريبية الواحدة، للفئة العمرية (9--12) سنة ؟	20.
يوجد ارتباط معنوي(دال)	0,710	ما هو عدد الجرعات التدريبية اللازمة والمناسبة في الأسبوع الواحد لسباحي الفئة العمرية (9--12) سنة ؟	21.

قيمة I الجدولية : 0.498 عند مستوى الدلالة 0.05 ودرجة حرية 14

درجة الحرية = عدد العينة الاستطلاعية - 1 = 15 - 1 = 14

قاعدة : إذا كانت I المحسوبة أكبر من I الجدولية ، فإنه يوجد ارتباط معنوي

يتضح من خلال الجدول أعلاه بان جميع الفقرات ترتبط مع فرضية المحور الثالث : مدى توفر التخطيط الجيد وإتباع البرامج التعليمية والتدريبية العلمية الحديثة لمدربي السباحة ومساهمته في التكوين الجيد للفئات الناشئة أي أن فقراته دالة إحصائيا ، حيث نجد أن معاملات الارتباط المحسوبة لكل فقرة من فقراته أكبر من قيمة I الجدولية في جميع فقرات محور أي يوجد ارتباط معنوي ومنه تعتبر فقرات محور صادقة ومتسقة داخليا، لما وضعت لقياسه.

3- صدق الاتساق البنائي للاستبيان:

يعتبر صدق الاتساق البنائي أحد مقاييس صدق أداة الدراسة، حيث يقيس مدى تحقق الأهداف التي تسعى الأداة الوصول إليها، ويبين صدق الاتساق البنائي مدى ارتباط كل محور من محاور أداة الدراسة بالدرجة الكلية لفقرات الاستبيان مجتمعة.

وعليه قمنا بحساب معامل الارتباط 'بيرسون' بين درجة كل للمحور والدرجة الكلية الاستبيان. والجدول التالي يوضح ذلك.

الجدول رقم (04): يوضح صدق الاتساق البنائي لمحاور الاستبيان

النتيجة	sig	معامل الارتباط (قيمة I المحسوبة)	محاور الاستبيان		
يوجد ارتباط	0,000	0,857	المحور الأول	1	محاور الاستبيان
يوجد ارتباط	0,000	0,872	المحور الثاني	2	
يوجد ارتباط	0,000	0,815	المحور الثالث	3	

المصدر: من إعدادنا بالاعتماد على مخرجات برنامج SPSS .V 23

من خلال الجدول أعلاه نجد معاملات الارتباط بيرسون لكل محور (الأول بلغ قيمة 0.857 و المحور الثاني بلغ قيمة 0.872 والثالث بلغ 0.815) من محاور الاستبيان والمعدل الكلي لعباراته دالة إحصائيا ، حيث قيمة I المحسوبة أكبر من قيمة I الجدولية عند مستوى الدلالة 0.01 ومنه تعتبر محاور صادقة ومتسقة ، لما وضعت لقياسه.

ثانيا: ثبات وصدق أداة الدراسة:

ثبات الاستبيان : يقصد بثبات الاستبيان؛ أنها تعطي نفس النتيجة لو تم إعادة توزيع الاستبيان أكثر من مرة، تحت نفس الظروف والشروط، أو بعبارة أخرى، أن ثبات الاستبيان؛ يعني الاستقرار في نتائج الاستبيان، وعدم تغييرها بشكل كبير، فيما لو تم إعادة توزيعها على أفراد العينة، عدة مرات، خلال فترات زمنية معينة، وقد تم التحقق من ثبات استبيان الدراسة، من خلال معامل ألفا كرونباخ (Alpha Cronbach's)، كما هو مبين في الجدول الموالي

الجدول رقم (05) : يبين قيمة معامل ألفا كرونباخ لمحاور أداة الدراسة

معامل Cronbach's Alpha		محاور الاستبيان		
عدد العبارات	القيمة			
7	0,799	المحور الأول	1	محاور الاستبيان
7	0,711	المحور الثاني	2	
7	0,873	المحور الثالث	3	
21	0,892	جميع عبارات الاستبيان		
المصدر: من إعدادنا بالاعتماد على مخرجات برنامج SPSS .V 23				

نلاحظ من خلال الجدول أعلاه أن معامل ألفا كرونباخ لكل محاور الاستبيان تتراوح بين (0.711- 0.873) وهي معاملات مرتفعة، وكذلك معامل ألفا لجميع عبارات الاستبيان معا بلغ 0.892 وهذا يدل على أن لأداة الدراسة ذات ثبات كبير مما يجعلنا على ثقة تامة بصحة الاستبيان وصلاحيته لتحليل وتفسير نتائج الدراسة واختبار فرضياتها. تجدر الإشارة إلى أن معامل الثبات ألفا كرونباخ، تتراوح بين (0-1)، وكلما اقترب من الواحد؛ دل على وجود ثبات عال، وكلما اقترب من الصفر؛ دل على عدم وجود ثبات. وان الحد الأدنى المتفق عليه لمعامل ألفا كرونباخ هو : 0.6 .

- ومنه نستنتج أن أداة الدراسة التي أعددها لمعالجة المشكلة المطروحة هي صادقة وثابتة في جميع فقراتها وهي جاهزة للتطبيق على عينة الدراسة الأصلية

الأساليب الإحصائية المستخدمة في الدراسة.

كما قام الطالب بتفريغ وتحليل الاستبيان من خلال : برنامج الحزمة الإحصائية للعلوم الاجتماعية (SPSS V 24)، حيث قام الطالب باستخدام الأدوات الإحصائية التالية:

- 01- اختبار ألفا كرونباخ لمعرفة ثبات فقرات استمارة الاستبيان.
- 02- التكرارات والنسب المئوية لتحليل إجابات أفراد عينة الدراسة وتعرف على اتجاهاتهم نحو أسئلة وعبارات أداة الدراسة.
- 03- اختبار كاي تربيع للدلالة الإحصائية على وجود فروق في إجابات العينة على أسئلة أداة الدراسة

fo: التكرارات المشاهدة

fe: التكرارات النظرية وهي ناتج قسمة مجموع التكرارات المشاهدة على عدد فئات المتغير النوعي وهي نفسها بالنسبة لكل الخانات .

1- عرض وتحليل إجابات أفراد العينة لأسئلة محاور الاستبيان:

1-1 المحور الأول : مدى توفر الكفاية المهنية والمؤهلات العلمية الكافية واللازمة للمدرسين القائمون على تكوين سباحي الفئة العمرية (09 - 12) سنة.

السؤال 1 : ماهي الشهادة المتحصل عليها في الميدان الرياضي ؟

الجدول رقم (06) : يمثل نتائج إجابة أفراد العينة على السؤال رقم (1) من المحور الأول.

الإجابات	التكرارات	%	كا ² "كاي تربيع" Chi-Square		sig	درجة الحرية	الاستنتاج الإحصائي
			المجدولة	المحسوبة			
مستشار رياضي	1	3,3	9.48	12.3	0.01	04	دال
تقني سامي	2	6,7					
ليسانس	10	33,3					
دبلوم تدريب رياضي	10	33,3					
متربص	7	23,3					
المجموع	30	100.0					
		0	8	33	5		

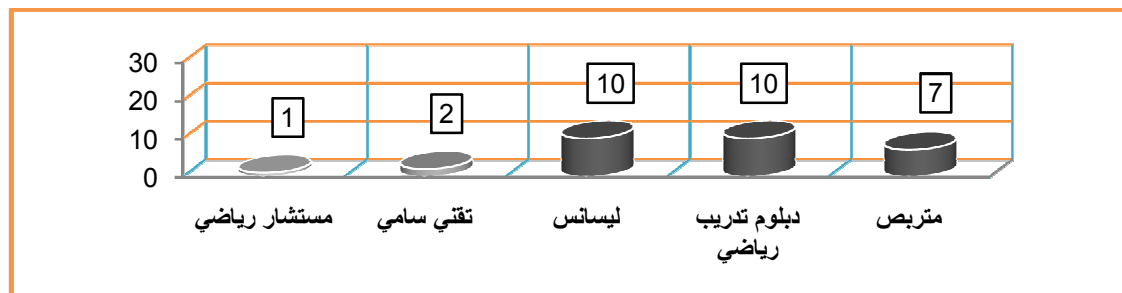
المصدر: من إعدادنا باعتماد على إجابات العينة على أسئلة الاستبيان ومخرجات برنامج SPSS إصدار 24

التعليق على الجدول:

من خلال الجدول أعلاه نجد أن إجابات أفراد العينة حول السؤال : " ماهي الشهادة المتحصل عليها في الميدان الرياضي؟" كانت لصالح ليسانس بقيم مشاهدة 10 ونسبة 33.3 % وبنفس النسبة لصالح شهادة دبلوم تدريب رياضي بينما بقية أفراد العينة حاصلين على شهادة مستشار رياضي بقيم مشاهدة : 01 أي بنسبة 3.3 % ولصالح تقني سامي بقيم مشاهدة 02 ونسبة 6.70 % وشهادة متربص بنسبة 23.30 والشكل أدناه يوضح تكرارات إجابة أفراد العينة على السؤال أعلاه. وللتأكد أكثر من النتيجة أعلاه قمنا باستخدام اختبار كاي تربيع (كا²) حيث بلغت (كا²) المحسوبة بلغت 12.33 وهي أكبر من كا² الجدولة 9.488 عند مستوى الدلالة 0.05 وبدرجة حرية 4 ، وأيضا قيمة SIG =0.015 أكبر من مستوى الدلالة 0.05 أي توجد دلالة إحصائية لصالح القيمة أكثر

الاستنتاج : نستنتج مما سبق أن الاتجاه أفراد العينة يؤكدون وبنسبة 33.33 % على أن : الشهادة الحاصلين عليها في الميدان الرياضي معظمهم ليسانس + دبلوم تدريب رياضي

الشكل رقم 01: رسم بياني يوضح إجابات العينة على السؤال رقم 1 المحور 01



المصدر: من إعدادنا بالاعتماد على مخرجات برنامج SPSS.V24 وبرنامج EXCEL.v2010

السؤال 02 : منذ متى التحقت بميدان التدريب في السباحة ؟

الجدول رقم (07) : يمثل نتائج إجابة أفراد العينة على السؤال رقم (02) من المحور 01

الاستنتاج الإحصائي	درجة الحرية	sig	كا ² "كاي تربيع" Chi-Square		%	التكرارات	الإجابات
			المجدولة	المحسوبة			
دال	03	0.000	7.81	19.867	20,0	6	سنة واحدة
					26,7	8	سنتين
					40,0	12	3 - 5 سنوات
					13,3	4	أكثر من خمس سنوات
					100.0	30	المجموع
					0		

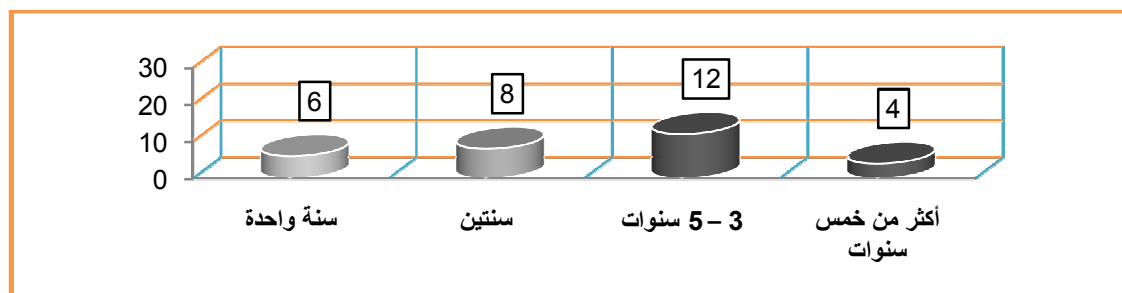
المصدر: من إعدادنا باعتماد على إجابات العينة على أسئلة الاستبيان ومخرجات برنامج SPSS إصدار 24

التعليق على الجدول:

من خلال الجدول أعلاه نجد أن إجابات أفراد العينة حول السؤال : " منذ متى التحقت بميدان التدريب في السباحة ؟؟" كانت لصالح مدة من 03 إلى 05 سنوات بقيمة مشاهدة 12 وبنسبة 40.00 % بينما بقية أفراد العينة لصالح مدة سنة بقيمة مشاهدة : 06 أي بنسبة 20.00 % ولصالح سنتين بقيمة مشاهدة 08 وبنسبة 26.70 % والشكل أدناه يوضح تكرارات إجابة أفراد العينة على السؤال أعلاه. وللتأكد أكثر من النتيجة أعلاه قمنا باستخدام اختبار كاي تربيع (كا²) حيث بلغت (كا²) المحسوبة بلغت 19.867 وهي أكبر من كا² الجدولة

7.815 عند مستوى الدلالة 0.05 وبدرجة حرية 03 ، وأيضاً قيمة $SIG = 0.000$ أكبر من مستوى الدلالة 0.05 أي توجد دلالة إحصائية لصالح القيمة أكثر تكرر : من 03 الى 05 وبنسبة 40.00% الاستنتاج : نستنتج مما سبق أن الاتجاه أفراد العينة يؤكدون وبنسبة 40.00% على أنهم : منذ متى التحقوا بميدان التدريب في السباحة منذ مدة من 03 إلى 05 سنوات

الشكل رقم 02: رسم بياني يوضح إجابات العينة على السؤال رقم 02 المحور 01



المصدر: من إعدادنا بالاعتماد على مخرجات برنامج SPSS.V24 وبرنامج EXCEL.v2010

السؤال 03 : ما هو شرط توظيفك كمدرّب بالنادي الرياضي ؟

الجدول رقم (08) : يمثل نتائج إجابة أفراد العينة على السؤال رقم (03) من المحور 01

الاستنتاج الإحصائي	درجة الحرية	sig	كا ² "كاي تربيع" Chi-Square		%	التكرارات	الإجابات
			المجدولة	المحسوبة			
دال	02	0.000	5.991	7.400	23,3	7	الشهادة العلمية
					23,3	7	الخبرة
					53,3	16	الشهادة والخبرة الميدانية
					100.0	30	المجموع
					0		

المصدر: من إعدادنا باعتماد على إجابات العينة على أسئلة الاستبيان ومخرجات برنامج SPSS إصدار 24

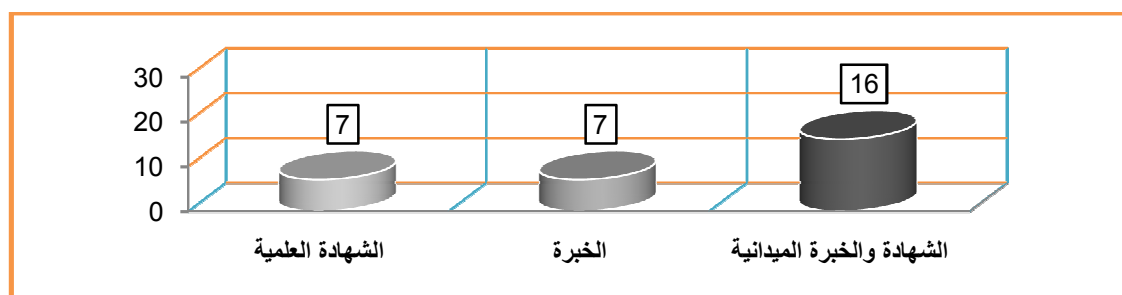
التعليق على الجدول:

من خلال الجدول أعلاه نجد أن إجابات أفراد العينة حول السؤال : " ما هو شرط توظيفك كمدرّب بالنادي الرياضي ؟" كانت لصالح شرط توفر الشهادة والخبرة الميدانية بـ 16 مشاهدة وبنسبة 53.30% بينما بقية أفراد العينة كانت لصالح شرط الشهادة العلمية بـ 07 أي بنسبة 23.30% ولصالح شرط الخبرة بـ 07 مشاهدة وبنسبة 23.3% إضافة إلى أنه مذكرو شروط أخرى مثل الاختصاص في المجال والحصول على شهادة التحكيم والشكل أدناه يوضح تكرارات إجابة أفراد العينة على السؤال أعلاه. وللتأكد أكثر

من النتيجة أعلاه قمنا باستخدام اختبار كاي تربيع (χ^2) حيث بلغت (χ^2) المحسوبة بلغت 07.400 وهي أكبر من χ^2 الجدولة 5.991 عند مستوى الدلالة 0.05 وبدرجة حرية 02 ، وأيضاً قيمة $SIG = 0.000$ أكبر من مستوى الدلالة 0.05 أي توجد دلالة إحصائية لصالح القيمة أكثر تكرار : الشهادة والخبرة الميدانية وبنسبة 53.30 %

الاستنتاج : نستنتج مما سبق أن الاتجاه أفراد العينة يؤكدون وبنسبة 53.30 % على أنهم : شرط توظيفهم كمدرب بالنادي الرياضي هو حسب رأيهم هو توفر شرط الشهادة والخبرة الميدانية

الشكل رقم 03: رسم بياني يوضح إجابات العينة على السؤال رقم 03 المحور 01



المصدر: من إعدادنا بالاعتماد على مخرجات برنامج SPSS.V24 وبرنامج EXCEL.v2010

السؤال 04 : هل يتم اختبار قدراتك في السباحة عند توظيفك بالنادي الرياضي ؟

الجدول رقم (09) : يمثل نتائج إجابة أفراد العينة على السؤال رقم (04) من المحور 01

الاستنتاج الإحصائي	درجة الحرية	sig	χ^2 "كاي تربيع" Chi-Square		%	التكرارات	الإجابات
			المجدولة	المحسوبة			
دال	01	0.000	3.841	19.200	10,0	3	لا
					90,0	27	نعم
					100.000	30	المجموع

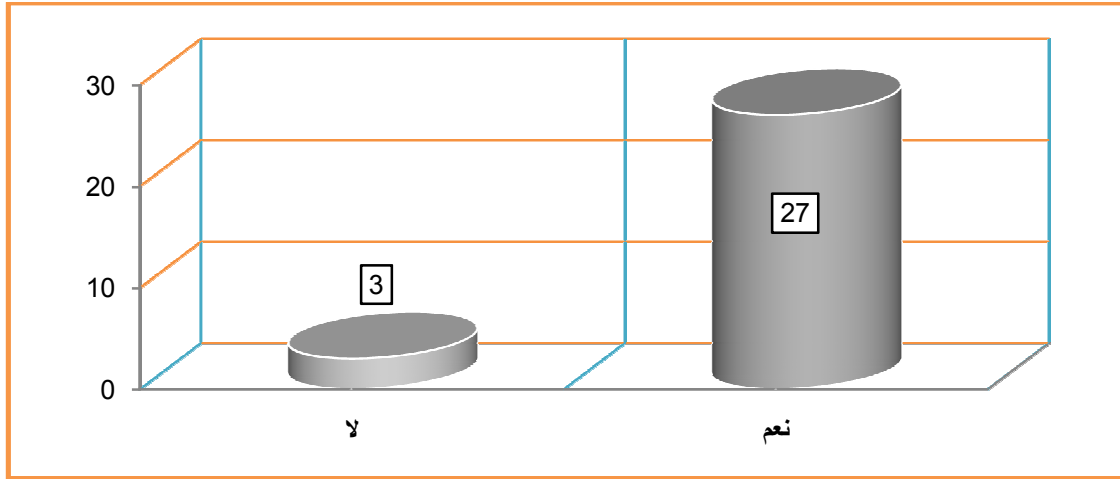
المصدر: من إعدادنا باعتماد على إجابات العينة على أسئلة الاستبيان ومخرجات برنامج SPSS إصدار 24

التعليق على الجدول:

من خلال الجدول أعلاه نجد أن إجابات أفراد العينة حول السؤال : " هل يتم اختبار قدراتك في السباحة عند توظيفك بالنادي الرياضي؟" كانت لصالح نعم بـ 27 مشاهدة وبنسبة 90.00 % بينما بقية أفراد العينة كانت لصالح لا بـ 03 أي بنسبة 10.00 % والشكل أدناه يوضح تكرارات إجابة أفراد العينة على السؤال أعلاه. وللتأكد أكثر من النتيجة أعلاه قمنا باستخدام اختبار كاي تربيع (χ^2)

حيث بلغت (ك²) المحسوبة بلغت 19.200 وهي أكبر من ك² الجدولة 3.841 عند مستوى الدلالة 0.05 ودرجة حرية 01 ، وأيضاً قيمة SIG = 0.000 أكبر من مستوى الدلالة 0.05 أي توجد دلالة إحصائية لصالح القيمة أكثر تكرار : نعم وبنسبة 90.00 %
الاستنتاج : نستنتج مما سبق أن الاتجاه أفراد العينة يؤكدون وبنسبة 90.00 % على أنه : نعم يتم اختبار قدراتهم في السباحة عند توظيفهم بالنادي الرياضي

الشكل رقم 04: رسم بياني يوضح إجابات العينة على السؤال رقم 04 المحور 01



المصدر: من إعدادنا بالاعتماد على مخرجات برنامج SPSS.V24 وبرنامج EXCEL.V2010

السؤال (05): لماذا اختارك المشيرون للإشراف على إعداد وتكوين فئة الناشئين (9 -- 12) سنة ؟

هذا السؤال مفتوح تم طرحه على أفراد العينة لمعرفة آرائهم بخصوص آلية اختيارهم كمدرين لتكوين فئة الناشئين من قبل المشيرون فكانت اجابتهم معظمها تتمحور كمايلي :

- الخبرة في مجال التدريب بنسبة كبيرة حيث 17 فرد من اجمالي العينة أكدوا على هذا أي ان الاختيار يعتمد بشكل كبير على الخبرة في الميدان اضافة الى الشهادة العلمية ايضا عامل مهم حسب وجهة نظرهم.

السؤال (06): هل أنت ممن يشاركون في الدورات التكوينية لرفع المستوى في مجال التدريب الرياضي لفئة الناشئين؟

الجدول رقم (10) : يمثل نتائج إجابة أفراد العينة على السؤال رقم (06) من المحور 01

الإحصائي	درجة الحرية	sig	كا ² "كاي تربيع"		%	التكرارات	الإجابات
			المجدولة	المحسوبة			
دال	01	0.028	3.841	4.800	30,0	9	لا
					70,0	21	نعم
					100.0	30	المجموع
					0		

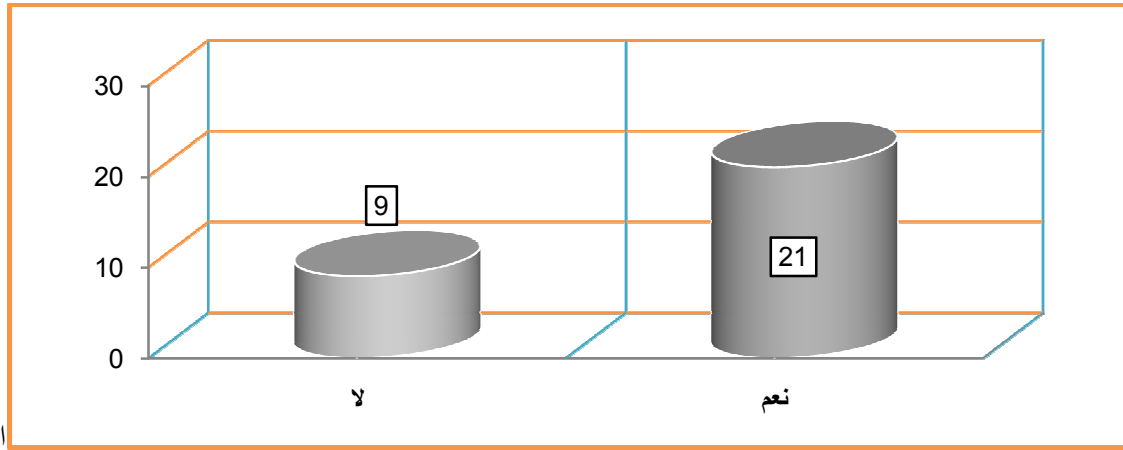
المصدر: من إعدادنا باعتماد على إجابات العينة على أسئلة الاستبيان ومخرجات برنامج SPSS إصدار 24

التعليق على الجدول:

من خلال الجدول أعلاه نجد أن إجابات أفراد العينة حول السؤال : " هل أنت ممن يشاركون في الدورات التكوينية لرفع المستوى في مجال التدريب الرياضي لفئة الناشئين؟" كانت لصالح نعم بـ 21 مشاهدة وبنسبة 70.0 % بينما بقية أفراد العينة كانت لصالح لا بـ 9 مشاهدة : 09 أي بنسبة 30.00 % والشكل أدناه يوضح تكرارات إجابة أفراد العينة على السؤال أعلاه. وللتأكد أكثر من النتيجة أعلاه قمنا باستخدام اختبار كاي تربيع (كا²) حيث بلغت (كا²) المحسوبة بلغت 4.800 وهي أكبر من كا² الجدولة 3.841 عند مستوى الدلالة 0.05 وبدرجة حرية 01 ، وأيضا قيمة SIG = 0.028 أكبر من مستوى الدلالة 0.05 أي توجد دلالة إحصائية لصالح القيمة أكثر تكرار : نعم وبنسبة 70.00 %

الاستنتاج : نستنتج مما سبق أن الاتجاه أفراد العينة يؤكدون وبنسبة 70.00 % على أنه : نعم ممن يشاركون في الدورات التكوينية لرفع المستوى في مجال التدريب الرياضي لفئة الناشئين في ان مهن من لم يشاركون في دورات وهذا راجع حسب وجهة نظرهم إلى (عدم توفر الوقت بحكم أنهم لديهم ارتباطات مهنية ووظيفية أخرى أي يشغلون وظيفة أخرى)

الشكل رقم 05: رسم بياني يوضح إجابات العينة على السؤال رقم 06 المحور 01



لمصدر: من إعدادنا بالاعتماد على مخرجات برنامج SPSS.V24 وبرنامج EXCEL.v2010

السؤال (07): هل تساير وتطلع على كل ما هو جديد في عالم التدريب في السباحة؟

الجدول رقم (11): يمثل نتائج إجابة أفراد العينة على السؤال رقم (07) من المحور 01

الإجابات	التكرارات	%	كا ² "كاي تربيع" Chi-Square		sig	درجة الحرية
			المجدولة	المحسوبة		
لا	1	3,3				
نعم	29	96,7	3.84	26.1	0.00	01
المجموع	30	100.0	1	3	0	

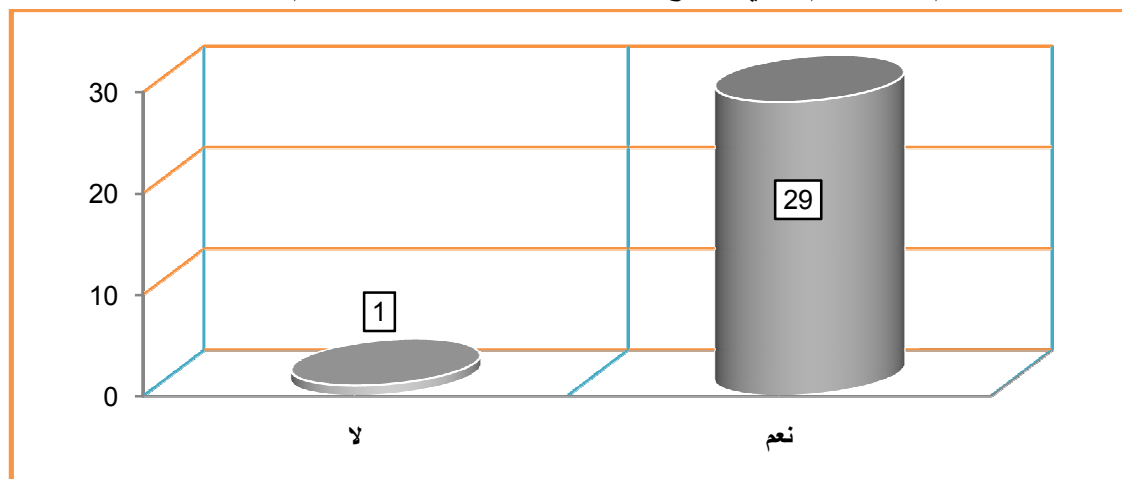
المصدر: من إعدادنا باعتماد على إجابات العينة على أسئلة الاستبيان ومخرجات برنامج SPSS إصدار 24

التعليق على الجدول:

من خلال الجدول أعلاه نجد أن إجابات أفراد العينة حول السؤال: "هل تساير وتطلع على كل ما هو جديد في عالم التدريب في السباحة؟؟" كانت لصالح نعم بقيم مشاهدة 29 ونسبة 96.70% بينما بقية أفراد العينة كانت لصالح لا بقيم مشاهدة: 01 أي بنسبة 3.30% والشكل أدناه يوضح تكرارات إجابة أفراد العينة على السؤال أعلاه. وللتأكد أكثر من النتيجة أعلاه قمنا باستخدام اختبار كاي تربيع (كا²) حيث بلغت (كا²) المحسوبة بلغت 26.133 وهي أكبر من كا² الجدولة 3.841 عند مستوى الدلالة 0.05 وبدرجة حرية 01، وأيضا قيمة SIG = 0.000 أكبر من مستوى الدلالة 0.05 أي توجد دلالة إحصائية لصالح القيمة أكثر تكرار: نعم ونسبة 96.70%

الاستنتاج : نستنتج مما سبق أن الاتجاه أفراد العينة يؤكدون وبنسبة 96.70 % على أنه : نعم تسايرون ويطلعون على كل ما هو جديد في عالم التدريب في السباح وأنهم استفادوا من ذلك حسب وجهة نظرهم من خلال : الإمام بكل ما هو جديد من أساليب التدريب الحديثة ، من قوانين جديدة لمسايرة التعديل الحاصل في المجال ، تصحيح الأفكار الخاطئة .

الشكل رقم 06: رسم بياني يوضح إجابات العينة على السؤال رقم 07 المحور 01



المصدر: من إعدادنا بالاعتماد على مخرجات برنامج SPSS.V24 وبرنامج EXCEL.v2010

2-1 المحور الثاني: مدى التأثير السلبي لنقص الخبرة والتكوين العلمي والمهني لمدربي السباحة على تكوين السباحين الناشئين (09 - 12) سنة .

السؤال 08 : لتحديد ومعرفة مستوى المجموعة التي تدرجها ، على ماذا تعتمد ؟

الجدول رقم (12) : يمثل نتائج إجابة أفراد العينة على السؤال رقم (08) من المحور 02

الاستنتاج الإحصائي	درجة الحرية	sig	كا ² "كاي تربيع" Chi-Square		%	التكرارات	الإجابات
			المجدولة	المحسوبة			
دال	02	0.000	5.991	6.22	23,3	7	الملاحظة
					46,7	14	الاختبارات البدنية والمهارية
					30,0	9	التقويم المستمر
					100.0	30	المجموع
					0		

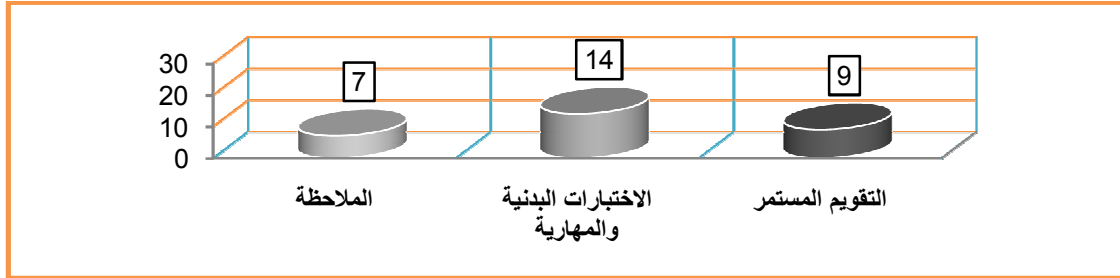
المصدر: من إعدادنا باعتماد على إجابات العينة على أسئلة الاستبيان ومخرجات برنامج SPSS إصدار 24

التعليق على الجدول:

من خلال الجدول أعلاه نجد أن إجابات أفراد العينة حول السؤال : " لتحديد ومعرفة مستوى المجموعة التي تدرّبها ، على ماذا تعتمد ؟ معظمها كانت لصالح الاختبارات البدنية والمهارية بـ 14 مشاهدة وبنسبة 46.70 % بينما بقية أفراد العينة كانت لصالح الملاحظة بـ 07 أي بنسبة 23.30 % ولصالح التقويم المستمر بـ 09 وبنسبة 30.00 % والشكل أدناه يوضح تكرارات إجابة أفراد العينة على السؤال أعلاه. وللتأكد أكثر من النتيجة أعلاه قمنا باستخدام اختبار كاي تربيع (ك²) حيث بلغت (ك²) المحسوبة بلغت 6.22 وهي أكبر من ك² الجدولة 5.991 عند مستوى الدلالة 0.05 وبدرجة حرية 02 ، وأيضاً قيمة $SIG = 0.000$ أكبر من مستوى الدلالة 0.05 أي توجد دلالة إحصائية لصالح القيمة أكثر تكرار : الاختبارات البدنية والمهارية وبنسبة 46.70 %

الاستنتاج : نستنتج مما سبق أن الاتجاه أفراد العينة يؤكّدون وبنسبة 46.70 % على أنهم : لتحديد ومعرفة مستوى المجموعة التي تدرّبونها ، يعتمدون بشكل كبير على الاختبارات البدنية والمهارية إضافة إلى التقويم المستمر وهذا ما يعكس نتائج المحور الأول أن لدى المدربين الكفاءة والمهارة والخبرة وهو ما يؤكّده نتائج هذا السؤال حيث يعتمدون على الطرق الحديثة وهي اختبارات والتقويم المستمر للكشف ومستوى السباحين وتحسين مهاراتهم.

الشكل رقم 07: رسم بياني يوضح إجابات العينة على السؤال رقم 08 المحور 02



المصدر: من إعدادنا بالاعتماد على مخرجات برنامج SPSS.V24 وبرنامج EXCEL.v2010

السؤال (09): هل تستعمل الفيديو والوسائل البصرية والدعم بالخصص النظرية ، في شرح وتوضيح أداء المهارات الحركية ؟

الجدول رقم (13) : يمثل نتائج إجابة أفراد العينة على السؤال رقم (09) من المحور 02

الاستنتاج الإحصائي	درجة الحرية	sig	كا ² "كاي تربيع" Chi-Square		%	التكرارات	الإجابات
			المجدولة	المحسوبة			
دال	01	0.000	3.841	5.13	63,3	19	لا
					36,7	11	نعم
					100.0	30	المجموع
					0		

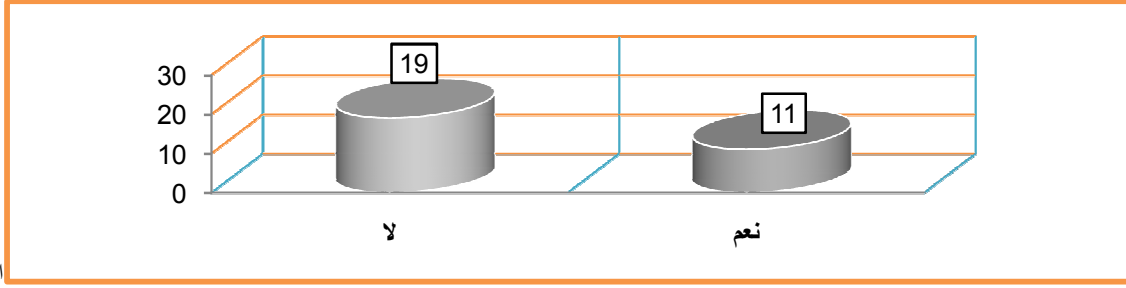
المصدر: من إعدادنا باعتماد على إجابات العينة على أسئلة الاستبيان ومخرجات برنامج SPSS إصدار 24

التعليق على الجدول:

من خلال الجدول أعلاه نجد أن إجابات أفراد العينة حول السؤال : " هل تستعمل الفيديو والوسائل البصرية والدعم بالخصص النظرية ، في شرح وتوضيح أداء المهارات الحركية ؟" كانت لصالح لا بـ 19 مشاهدة وبنسبة 63.30% بينما بقية أفراد العينة كانت لصالح نعم بـ 11 أي بنسبة 36.70% والشكل أدناه يوضح تكرارات إجابة أفراد العينة على السؤال أعلاه. وللتأكد أكثر من النتيجة أعلاه قمنا باستخدام اختبار كاي تربيع (كا²) حيث بلغت (كا²) المحسوبة بلغت 5.13 وهي أكبر من كا² الجدولة 3.841 عند مستوى الدلالة 0.05 وبدرجة حرية 01 ، وأيضا قيمة SIG = 0.000 أكبر من مستوى الدلالة 0.05 أي توجد دلالة إحصائية لصالح القيمة أكثر تكرار : لا وبنسبة 63.30%

الاستنتاج : نستنتج مما سبق أن الاتجاه أفراد العينة يؤكدون وبنسبة 63.30% على أنه : لا تستعملون الفيديو والوسائل البصرية والدعم بالخصص النظرية ، في شرح وتوضيح أداء المهارات الحركية. لكن هذا حسب آرائهم راجع إلى عدم توفر الوسائل اللازمة إلا انه وحسب رأيهم أيضا يلحون على الناشئين مشاهدة المواقع الالكترونية التي تحتوي الفيديو وكتب نظرية لزيادة فهمهم ومهاراتهم

الشكل رقم 08: رسم بياني يوضح إجابات العينة على السؤال رقم 09 المحور 02



المصدر: من

إعدادنا بالاعتماد على مخرجات برنامج SPSS.V24 وبرنامج EXCEL.v2010

السؤال (10): ما هي الطريقة التي تتبعها في شرحك لأداء مهارة حركية؟

الجدول رقم (14): يمثل نتائج إجابة أفراد العينة على السؤال رقم (10) من المحور 02

الاستنتاج الإحصائي	درجة الحرية	sig	كا ² "كاي تربيع" Chi-Square		%	التكرارات	الإجابات
			المجدولة	المحسوبة			
دال	01	0.000	3.841	19.200	10,0	3	الشرح اللفظي والحركي خارج الماء
					90,0	27	الشرح الحركي واللفظي داخل الماء وخارجه
					100.00	30	المجموع

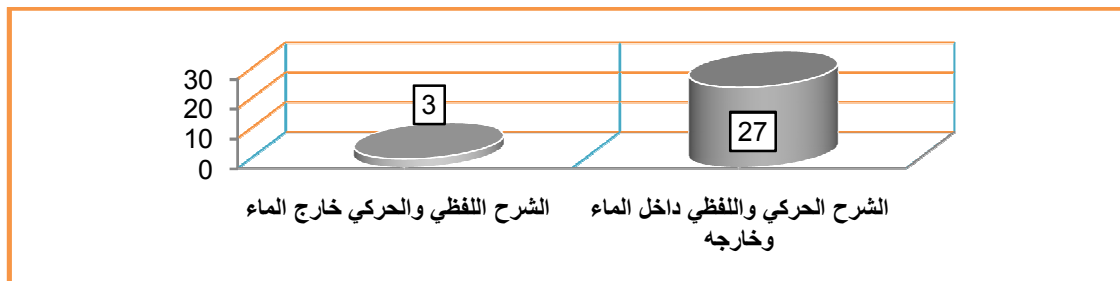
المصدر: من إعدادنا بالاعتماد على إجابات العينة على أسئلة الاستبيان ومخرجات برنامج SPSS إصدار 24

التعليق على الجدول:

من خلال الجدول أعلاه نجد أن إجابات أفراد العينة حول السؤال: "ما هي الطريقة التي تتبعها في شرحك لأداء مهارة حركية؟" كانت لصالح الشرح الحركي واللفظي داخل الماء وخارجه بقيمة مشاهدة 27 وبنسبة 90.00% بينما بقيت أفراد العينة كانت لصالح الشرح اللفظي والحركي خارج الماء بقيمة مشاهدة: 3 أي بنسبة 10.00% والشكل أدناه يوضح تكرارات إجابة أفراد العينة على السؤال أعلاه. وللتأكد أكثر من النتيجة أعلاه قمنا باستخدام اختبار كاي تربيع (كا²) حيث بلغت (كا²) المحسوبة بلغت 19.200 وهي أكبر من كا² الجدولة 3.841 عند مستوى الدلالة 0.05 وبدرجة حرية 01، وأيضا قيمة SIG = 0.000 أكبر من مستوى الدلالة 0.05 أي توجد دلالة إحصائية لصالح القيمة أكثر تكرار: لا وبنسبة 63.30%

الاستنتاج : نستنتج مما سبق أن الاتجاه أفراد العينة يؤكدون وبنسبة 63.30% على أنهم : ما هي الطريقة التي تتبعون في شرحهم لأداء مهارة حركية على طريقة الشرح الحركي واللفظي داخل الماء وخارجه وهو ما يبين تمكن المدربين من توظيف خبراتهم ومهاراتهم النظرية والتطبيقية.

الشكل رقم 09: رسم بياني يوضح إجابات العينة على السؤال رقم 10 المحور 02



المصدر: من إعدادنا بالاعتماد على مخرجات برنامج SPSS.V24 وبرنامج EXCEL.v2010

السؤال 11 : ما هو الأسلوب الذي تعتمده في رفع وتنمية الدافعية نحو تحقيق الأهداف ؟

الجدول رقم (15) : يمثل نتائج إجابة أفراد العينة على السؤال رقم (08) من المحور 02

الاستنتاج الإحصائي	درجة الحرية	sig	كا ² "كاي تربيع" Chi-Square		%	التكرارات	الإجابات
			المجدولة	المحسوبة			
دال	01	0.000	3.841	6.533	0	0	التحفيز المادي
					26,7	8	التحفيز المعنوي
					73,3	22	التحفيز المعنوي والمادي
					100.0	30	المجموع
					0		

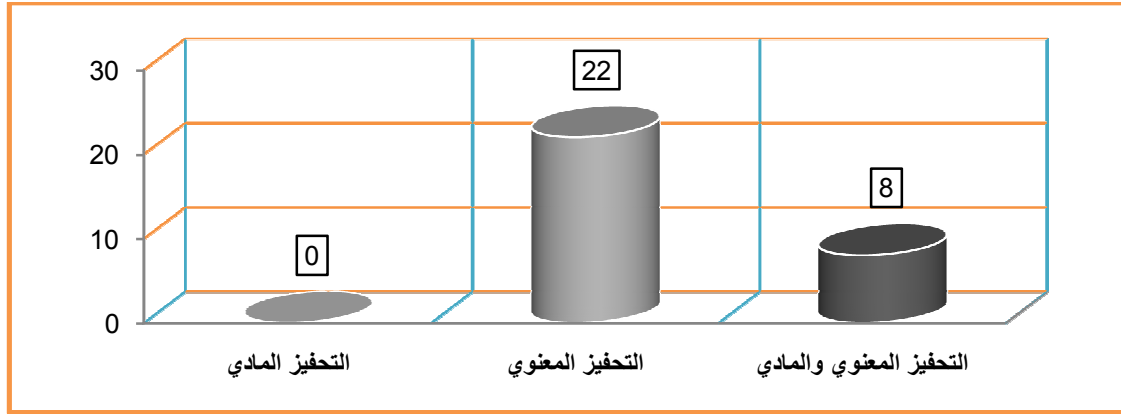
المصدر: من إعدادنا باعتماد على إجابات العينة على أسئلة الاستبيان ومخرجات برنامج SPSS إصدار 24

التعليق على الجدول:

من خلال الجدول أعلاه نجد أن إجابات أفراد العينة حول السؤال : " ما هو الأسلوب الذي تعتمده في رفع وتنمية الدافعية نحو تحقيق الأهداف ؟ ؟ معظمها كانت لصالح التحفيز المادي والمعنوي بقيمة مشاهدة 22 وبنسبة 73.30% والشكل أدناه يوضح تكرارات إجابة أفراد العينة على السؤال أعلاه. وللتأكد أكثر من النتيجة أعلاه قمنا باستخدام اختبار كاي تربيع (كا²) حيث بلغت (كا²) المحسوبة بلغت 6.533 وهي أكبر من كا² الجدولة 3.841 عند مستوى الدلالة 0.05 وبدرجة حرية 01 ، وأيضا قيمة SIG = 0.000 أكبر من مستوى الدلالة 0.05 أي توجد دلالة إحصائية لصالح القيمة أكثر تكرار : التحفيز المادي والمعنوي وبنسبة 73.30%

الاستنتاج : نستنتج مما سبق أن الاتجاه أفراد العينة يؤكدون ونسبة 46.70% على أن : ما الأسلوب الذي تعتمدونه في رفع وتنمية الدافعية نحو تحقيق الأهداف هو التحفيز المادي والمعنوي وهو ما يؤثر إيجابيا على دافعية السباح الناشئ لتطوير قدراته وتشجيعه ماديا.

الشكل رقم 10: رسم بياني يوضح إجابات العينة على السؤال رقم 11 المحور 02



المصدر: من إعدادنا بالاعتماد على مخرجات برنامج SPSS.V24 وبرنامج EXCEL.v2010

السؤال (12): عند رغبتك في التقييم وقياس مدى تحقيق الأهداف المسطرة في البرنامج التدريبي ، هل هناك معايير علمية تعتمد عليها ؟

الجدول رقم (16) : يمثل نتائج إجابة أفراد العينة على السؤال رقم (12) من المحور 02

الاستنتاج الإحصائي	درجة الحرية	sig	كا ² "كاي تربيع" Chi-Square		%	التكرارات	الإجابات
			المجدولة	المحسوبة			
دال	01	0.000	3.841	4.55	40,0	12	لا
					60,0	18	نعم
					100.00	30	المجموع

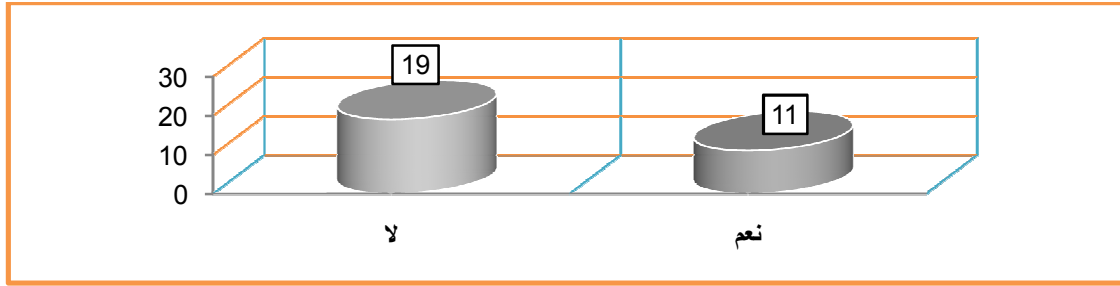
المصدر: من إعدادنا باعتماد على إجابات العينة على أسئلة الاستبيان ومخرجات برنامج SPSS إصدار 24

التعليق على الجدول:

من خلال الجدول أعلاه نجد أن إجابات أفراد العينة حول السؤال : " عند رغبتك في التقييم وقياس مدى تحقيق الأهداف المسطرة في البرنامج التدريبي ، هل هناك معايير علمية تعتمد عليها ؟" كانت لصالح نعم بقيم مشاهدة 18 ونسبة 60.00% بينما بقية أفراد العينة كانت لصالح لا بقيم مشاهدة : 12 أي بنسبة 40.00% والشكل أدناه يوضح تكرارات إجابة أفراد العينة على السؤال أعلاه. وللتأكد أكثر من النتيجة أعلاه قمنا

باستخدام اختبار كاي تربيع (χ^2) حيث بلغت (χ^2) المحسوبة بلغت 4.55 وهي أكبر من χ^2 الجدولة 3.841 عند مستوى الدلالة 0.05 وبدرجة حرية 01 ، وأيضاً قيمة $SIG = 0.000$ أكبر من مستوى الدلالة 0.05 أي توجد دلالة إحصائية لصالح القيمة أكثر تكرار : نعم وبنسبة 60.00 %
الاستنتاج : نستنتج مما سبق أن الاتجاه أفراد العينة يؤكدون وبنسبة 63.30 % على أنه : نعم عند رغبتهم في التقييم وقياس مدى تحقيق الأهداف المسطرة في البرنامج التدريبي فانه هناك معايير علمية تعتمد عليها حسب وجهة نظرهم مثل التقييم من اجل معرفة المستوى والتقييم لأجل التصحيح الأخطاء واختبارات البدنية والنظرية

الشكل رقم 11: رسم بياني يوضح إجابات العينة على السؤال رقم 12 المحور 02



المصدر: من إعدادنا بالاعتماد على مخرجات برنامج SPSS.V24 وبرنامج EXCEL.v2010

السؤال (13) : هل تأخذ عيادات وتأخرات السباحين بعين الاعتبار ؟

الجدول رقم (17) : يمثل نتائج إجابة أفراد العينة على السؤال رقم (12) من المحور 02

الاستنتاج الإحصائي	درجة الحرية	sig	كا ² "كاي تربيع" Chi-Square		%	التكرارات	الإجابات
			المجدولة	المحسوبة			
دال	01	0.000	3.841	26.1	3,3	1	لا
				3	96,7	29	نعم
			1	100.0	30	المجموع	
				0			

المصدر: من إعدادنا باعتماد على إجابات العينة على أسئلة الاستبيان ومخرجات برنامج SPSS إصدار 24

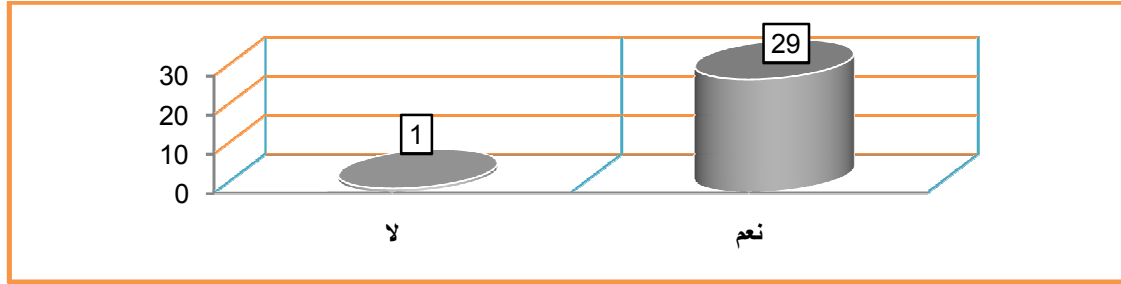
التعليق على الجدول:

من خلال الجدول أعلاه نجد أن إجابات أفراد العينة حول السؤال : " هل تأخذ عيادات وتأخرات السباحين بعين الاعتبار ؟؟ " كانت لصالح نعم بقيمة مشاهدة 29 وبنسبة 96.70 % بينما بقيت أفراد العينة كانت لصالح لا بقيمة مشاهدة : 01 أي بنسبة 3.30 % والشكل أدناه يوضح تكرارات إجابة أفراد العينة على السؤال أعلاه. وللتأكد أكثر من النتيجة أعلاه قمنا باستخدام اختبار كاي تربيع (χ^2) حيث بلغت (χ^2) المحسوبة بلغت

26.133 وهي أكبر من كا2 الجدولة 3.841 عند مستوى الدلالة 0.05 وبدرجة حرية 01 ، وأيضاً قيمة SIG = 0.000 أكبر من مستوى الدلالة 0.05 أي توجد دلالة إحصائية لصالح القيمة أكثر تكرار : نعم وبنسبة 96.70%

الاستنتاج : نستنتج مما سبق أن الاتجاه أفراد العينة يؤكدون وبنسبة 96.70 % على أنه : تؤخذ غيابات و تأخرات السباحين بعين الاعتبار في تدريبهم للسباحين الناشئين

الشكل رقم 12: رسم بياني يوضح إجابات العينة على السؤال رقم 13 المحور 02



المصدر: من إعدادنا بالاعتماد على مخرجات برنامج SPSS.V24 وبرنامج EXCEL.v2010

السؤال (14): هل تقومون بإجراء فحوصات ومتابعة طبية دورية لسباحي الفئة العمرية (9--12) سنة ؟

الجدول رقم (18) : يمثل نتائج إجابة أفراد العينة على السؤال رقم (13) من المحور 02

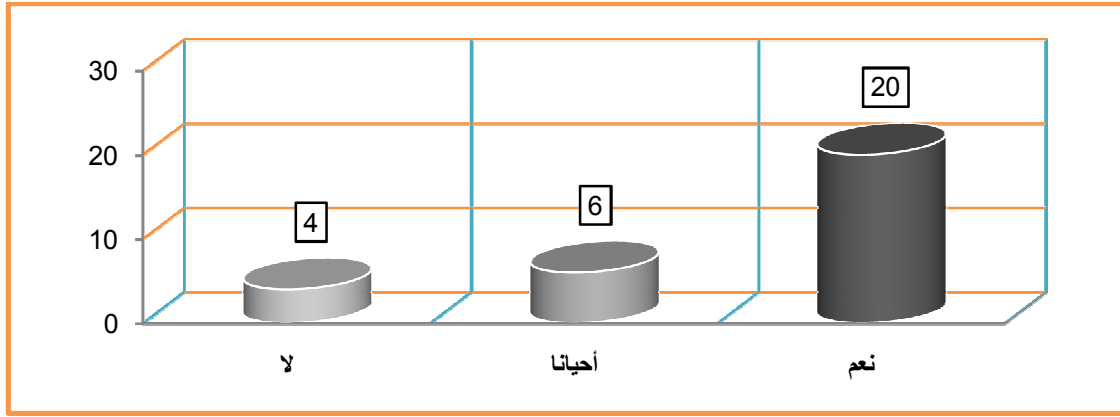
الاستنتاج الإحصائي	درجة الحرية	sig	كا ² "كاي تربيع" Chi-Square		%	التكرارات	الإجابات
			المجدولة	المحسوبة			
دال	02	0.000	5.991	15.20	13,3	4	لا
					20,0	6	أحياناً
					66,7	20	نعم
					100.0	30	المجموع
					0		

المصدر: من إعدادنا باعتماد على إجابات العينة على أسئلة الاستبيان ومخرجات برنامج SPSS إصدار 24

التعليق على الجدول:

من خلال الجدول أعلاه نجد أن إجابات أفراد العينة حول السؤال : " هل تقومون بإجراء فحوصات ومتابعة طبية دورية لسباحي الفئة العمرية (9--12) سنة ؟؟ معظمها كانت لصالح نعم بقيم مشاهدة 20 ونسبة 66.70 % والشكل أدناه يوضح تكرارات إجابة أفراد العينة على السؤال أعلاه. وللتأكد أكثر من النتيجة أعلاه قمنا باستخدام اختبار كاي تربيع (كا²) حيث بلغت (كا²) المحسوبة بلغت 15.200 وهي أكبر من كا² الجدولة 5.991 عند مستوى الدلالة 0.05 وبدرجة حرية 02 ، وأيضا قيمة SIG = 0.000 أكبر من مستوى الدلالة 0.05 أي توجد دلالة إحصائية لصالح القيمة أكثر تكرار : نعم ونسبة 66.70 % .
الاستنتاج : نستنتج مما سبق أن الاتجاه أفراد العينة يؤكدون ونسبة 66.70 % على أن : نعم يقومون بإجراءات فحوصات ومتابعة طبية دورية لسباحي الفئة العمرية (9--12) سنة

الشكل رقم 13: رسم بياني يوضح إجابات العينة على السؤال رقم 14 المحور 03



المصدر: من إعدادنا بالاعتماد على مخرجات برنامج SPSS.V24 وبرنامج EXCEL.v2010

1-3 المحور الثالث: مدى التخطيط الجيد وإتباع البرامج التعليمية والتدريبية العلمية الحديثة لمدربي السباحة يساهم في التكوين الجيد للفتات الناشئة

السؤال (15): ما هو الجانب الذي ترون أنه يجب التركيز عليه وتنميته لسباحي هذه الفئة العمرية ؟

الجدول رقم (19) : يمثل نتائج إجابة أفراد العينة على السؤال رقم (15) من المحور 03

الاستنتاج الإحصائي	درجة الحرية	sig	كا ² "كاي تربيع" Chi-Square		%	التكرارات	الإجابات
			المجدولة	المحسوبة			
دال	03	0.000	7.815	20.66	13,3	4	الجانب البدني
					60,0	18	الجانب الفني والمهاري
					20,0	6	الجانب النفسي
					6,7	2	الجانب الخططي
					100.00	30	المجموع

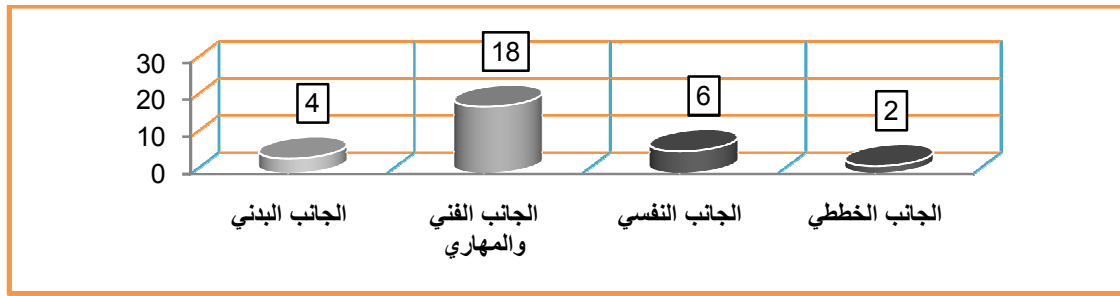
المصدر: من إعدادنا باعتماد على إجابات العينة على أسئلة الاستبيان ومخرجات برنامج SPSS إصدار 24

التعليق على الجدول:

من خلال الجدول أعلاه نجد أن إجابات أفراد العينة حول السؤال : " ما هو الجانب الذي ترون أنه يجب التركيز عليه وتنميته لسباحي هذه الفئة العمرية ؟؟؟" كانت لصالح الجانب المهاري والفني بقيم مشاهدة 18 وبنسبة 60.00% بينما بقية أفراد العينة لصالح الجانب المدني بقيم مشاهدة : 04 أي بنسبة 13.30% ولصالح الجانب النفسي بقيم مشاهدة 06 وبنسبة 20.00% والشكل أدناه يوضح تكرارات إجابة أفراد العينة على السؤال أعلاه. وللتأكد أكثر من النتيجة أعلاه قمنا باستخدام اختبار كاي تربيع (كا²) حيث بلغت (كا²) المحسوبة بلغت 20.66 وهي أكبر من كا² الجدولة 7.815 عند مستوى الدلالة 0.05 وبدرجة حرية 03 ، وأيضا قيمة SIG = 0.000 أكبر من مستوى الدلالة 0.05 أي توجد دلالة إحصائية لصالح القيمة أكثر تكرار : الجانب الفني والمهاري وبنسبة 60.00%

الاستنتاج : نستنتج مما سبق أن الاتجاه أفراد العينة يؤكدون وبنسبة 60.00% على أن : الجانب الفني والمهاري هو الذي يرون أنه يجب التركيز عليه وتنميته لسباحي هذه الفئة العمرية

الشكل رقم 14: رسم بياني يوضح إجابات العينة على السؤال رقم 15 المحور 03



المصدر: من إعدادنا بالاعتماد على مخرجات برنامج SPSS.V24 وبرنامج EXCEL.v2010

السؤال (16): هل هناك حصص ترويجية أثناء حصص البرنامج التدريبي للفئة العمرية (9--12) سنة ؟

الجدول رقم (20) : يمثل نتائج إجابة أفراد العينة على السؤال رقم (16) من المحور 03

الاستنتاج الإحصائي	درجة الحرية	sig	كا ² "كاي تربيع" Chi-Square		%	التكرارات	الإجابات
			المجدولة	المحسوبة			
دال	02	0.000	5.991	13.40	10,0	3	لا
					63,3	19	أحيانا
					26,7	8	نعم
					100.0	30	المجموع
					0		

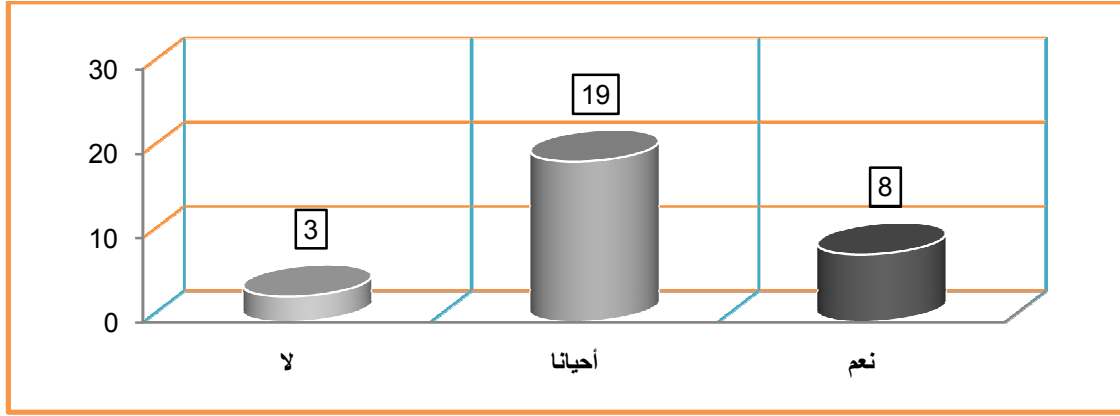
المصدر: من إعدادنا بالاعتماد على إجابات العينة على أسئلة الاستبيان ومخرجات برنامج SPSS إصدار 24

التعليق على الجدول:

من خلال الجدول أعلاه نجد أن إجابات أفراد العينة حول السؤال : " هل هناك حصص ترويجية أثناء حصص البرنامج التدريبي للفئة العمرية (9--12) سنة ؟ معظمها كانت لصالح أحيانا بقيم مشاهدة 19 ونسبة 63.30 % والشكل أدناه يوضح تكرارات إجابة أفراد العينة على السؤال أعلاه. وللتأكد أكثر من النتيجة أعلاه قمنا باستخدام اختبار كاي تربيع (كا²) حيث بلغت (كا²) المحسوبة بلغت 13.40 وهي أكبر من كا² الجدولة 5.991 عند مستوى الدلالة 0.05 وبدرجة حرية 02 ، وأيضا قيمة SIG = 0.000 أكبر من مستوى الدلالة 0.05 أي توجد دلالة إحصائية لصالح القيمة أكثر تكرار : أحيانا ونسبة 63.30 % .

الاستنتاج : نستنتج مما سبق أن الاتجاه أفراد العينة يؤكدون ونسبة 66.70 % على أن : أحيانا هناك حصص ترويجية أثناء حصص البرنامج التدريبي للفئة العمرية (9--12) سنة وان الغرض منها حسب وجهة نظرهم هو (اللعب والمرح ، كسر الروتين ، الترفيه ن تخفيض الضغط التدريبي)

الشكل رقم 15: رسم بياني يوضح إجابات العينة على السؤال رقم 16 المحور 03



المصدر: من إعدادنا بالاعتماد على مخرجات برنامج SPSS.V24 وبرنامج EXCEL.v2010

السؤال (17): عند إعدادك لبرنامج تدريبي للفئة العمرية (9--12) سنة ، هل تأخذ خصائص ومتطلبات وحاجيات هذه المرحلة بعين الاعتبار ؟

الجدول رقم (21) : يمثل نتائج إجابة أفراد العينة على السؤال رقم (17) من المحور 02

الاستنتاج الإحصائي	درجة الحرية	sig	كا ² "كاي تربيع"		%	التكرارات	الإجابات
			المجدولة	المحسوبة			
دال	01	0.000	3.84	13.3	16,7	5	لا
					83,3	25	نعم
					100.0	30	المجموع
		0	1	3	0		

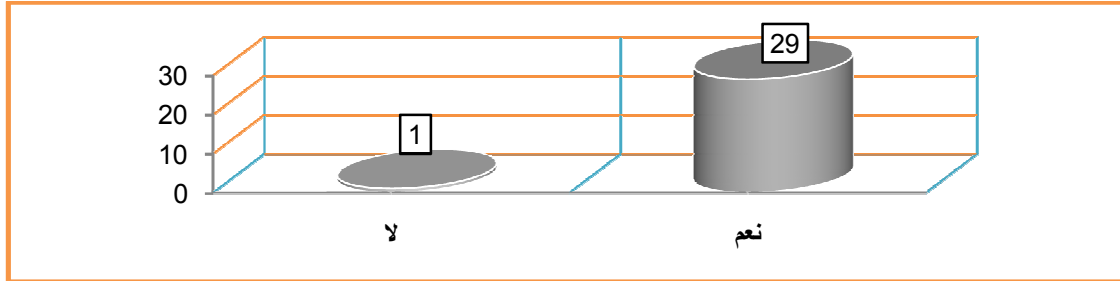
المصدر: من إعدادنا بالاعتماد على إجابات العينة على أسئلة الاستبيان ومخرجات برنامج SPSS إصدار 24

التعليق على الجدول:

من خلال الجدول أعلاه نجد أن إجابات أفراد العينة حول السؤال : " عند إعدادك لبرنامج تدريبي للفئة العمرية (9--12) سنة ، هل تأخذ خصائص ومتطلبات وحاجيات هذه المرحلة بعين الاعتبار ؟" كانت لصالح نعم بقيمة مشاهدة 25 ونسبة 83.30 % بينما بقيت أفراد العينة كانت لصالح لا بقيمة مشاهدة : 05 أي نسبة 16.70 % والشكل أدناه يوضح تكرارات إجابة أفراد العينة على السؤال أعلاه. وللتأكد أكثر من النتيجة أعلاه قمنا باستخدام اختبار كاي تربيع (كا²) حيث بلغت (كا²) المحسوبة بلغت 13.33 وهي أكبر من كا² الجدولة 3.841 عند مستوى الدلالة 0.05 وبدرجة حرية 01 ، وأيضا قيمة SIG = 0.000 أكبر من مستوى الدلالة 0.05 أي توجد دلالة إحصائية لصالح القيمة أكثر تكرار : نعم ونسبة 83.30 %

الاستنتاج : نستنتج مما سبق أن الاتجاه أفراد العينة يؤكدون وبنسبة 83.30% على أنه نعم : عند إعدادهم لبرنامج تدريبي للفئة العمرية (9--12) سنة ، يأخذون خصائص ومتطلبات وحاجيات هذه المرحلة بعين الاعتبار وتتمثل حسب وجهة نظرهم هذه الخصائص في (متطلبات الجانب البدني والتحضير المهاري)

الشكل رقم 16: رسم بياني يوضح إجابات العينة على السؤال رقم 17 المحور 03



المصدر: من إعدادنا بالاعتماد على مخرجات برنامج SPSS.V24 وبرنامج EXCEL.v2010

السؤال (18): ماهي الأهداف التي تسطرونها ضمن البرنامج التعليمي والتدريبي السنوي ، للفئة العمرية (9-12) سنة ؟

هذا السؤال مفتوح تم طرحه على أفراد العينة لمعرفة أريهم بخصوص الاهداف التي سطرنا ضمن البرنامج التعليمي والتدريبي السنوي لفئة الناشئين فكانت اجاباتهم معظمها تتمحور كمايلي :

- إتقان الحركات الأساسية في للانواع الأربعة للسباحات
- الارتقاء بالمستوى الفني والمهاري والبدني
- الحصول على المراكز الأولى في المنافسات
- تنمية السرعة وتحسين بعض الأمور التقنية

السؤال (19): في رأيك الشخصي ؟ ما هو العنصر الذي يجب أن تعمل على تنميته محتويات البرنامج التعليمي والتدريبي ؟

الجدول رقم (22) : يمثل نتائج إجابة أفراد العينة على السؤال رقم (19) من المحور 03

الإجابات	التكرارات	%	كا ² "كاي تربيع" Chi-Square		sig	درجة الحرية	الاستنتاج الإحصائي
			المجدولة	المحسوبة			
القوة	2	6,7	5.99 1	14.60	0.00 0	02	دال
التحمل	19	63,3					
السرعة	9	30,0					
المجموع	30	100.0 0					

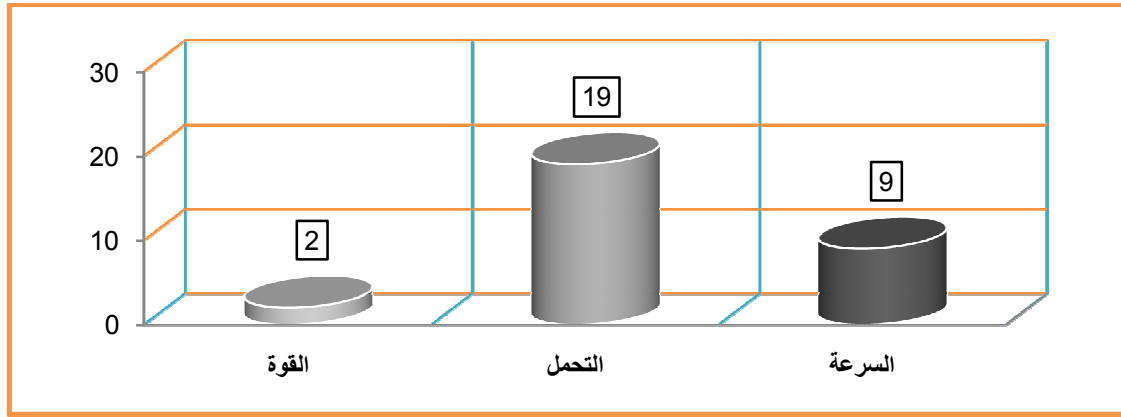
المصدر: من إعدادنا باعتماد على إجابات العينة على أسئلة الاستبيان ومخرجات برنامج SPSS إصدار 24

التعليق على الجدول:

من خلال الجدول أعلاه نجد أن إجابات أفراد العينة حول السؤال : " في رأيك الشخصي ؟ ما هو العنصر الذي يجب أن تعمل على تنميته محتويات البرنامج التعليمي والتدريبي ؟ معظمها كانت لصالح التحمل بقيمة مشاهدة 19 وبنسبة 63.30 % والشكل أدناه يوضح تكرارات إجابة أفراد العينة على السؤال أعلاه. وللتأكد أكثر من النتيجة أعلاه قمنا باستخدام اختبار كاي تربيع (كا²) حيث بلغت (كا²) المحسوبة بلغت 14.60 وهي أكبر من كا² الجدولة 5.991 عند مستوى الدلالة 0.05 وبدرجة حرية 02 ، وأيضا قيمة SIG = 0.000 أكبر من مستوى الدلالة 0.05 أي توجد دلالة إحصائية لصالح القيمة أكثر تكرار : التحمل وبنسبة 63.30 % .

الاستنتاج : نستنتج مما سبق أن اتجاه أفراد العينة يؤكدون وبنسبة 66.70 % على أن: رأيهم الشخصي في العنصر الذي يجب أن يعملوا على تنميته في محتويات برنامجهم التعليمي والتدريبي هو التحمل.

الشكل رقم 17: رسم بياني يوضح إجابات العينة على السؤال رقم 19 المحور 03



المصدر: من إعدادنا بالاعتماد على مخرجات برنامج SPSS.V24 وبرنامج EXCEL.v2010

السؤال (20): ما هو الحجم الساعي اللازم والمناسب للحصة التدريبية الواحدة، للفئة العمرية (9-12) سنة؟

الجدول رقم (23): يمثل نتائج إجابة أفراد العينة على السؤال رقم (20) من المحور 03

الاستنتاج الإحصائي	درجة الحرية	sig	كا ² "كاي تربيع" Chi-Square		%	التكرارات	الإجابات
			المجدولة	المحسوبة			
دال	02	0.000	5.991	15.80	10,0	3	ساعة واحدة
					66,7	20	ساعة ونصف
					23,3	7	ساعتين
					100.0	30	المجموع
					0		

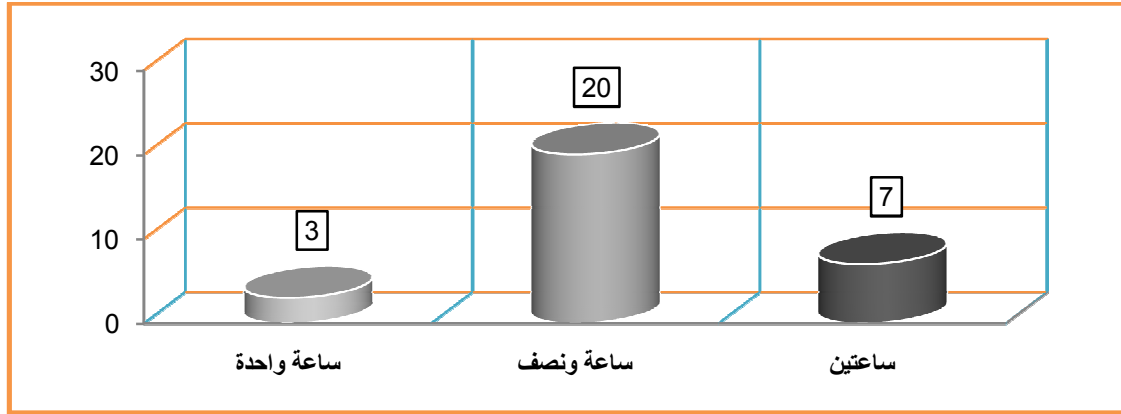
المصدر: من إعدادنا باعتماد على إجابات العينة على أسئلة الاستبيان ومخرجات برنامج SPSS إصدار 24

التعليق على الجدول:

من خلال الجدول أعلاه نجد أن إجابات أفراد العينة حول السؤال: "ما هو الحجم الساعي اللازم والمناسب للحصة التدريبية الواحدة، للفئة العمرية (9-12) سنة؟" معظمها كانت لصالح ساعة ونصف بتردد 20 وبنسبة 66.70% والشكل أدناه يوضح تكرارات إجابة أفراد العينة على السؤال أعلاه. وللتأكد أكثر من النتيجة أعلاه قمنا باستخدام اختبار كاي تربيع (كا²) حيث بلغت (كا²) المحسوبة بلغت 15.80 وهي أكبر من كا² الجدولة 5.991 عند مستوى الدلالة 0.05 وبدرجة حرية 02، وأيضاً قيمة SIG = 0.000 أكبر من مستوى الدلالة 0.05 أي توجد دلالة إحصائية لصالح القيمة أكثر تكرار: ساعة ونصف وبنسبة 66.70%

الاستنتاج : نستنتج مما سبق أن الاتجاه أفراد العينة يؤكدون وبنسبة 66.70 % على أن : الحجم الساعي اللازم والمناسب للحصة التدريبية الواحدة، للفئة العمرية (9-12) سنة هو ساعة ونصف

الشكل رقم 18: رسم بياني يوضح إجابات العينة على السؤال رقم 19 المحور 03



المصدر: من إعدادنا بالاعتماد على مخرجات برنامج SPSS.V24 وبرنامج EXCEL.v2010

السؤال (21): ما هو عدد الجرعات التدريبية اللازمة والمناسبة في الأسبوع الواحد لسباحي الفئة العمرية (9--12) سنة ؟

الجدول رقم (24) : يمثل نتائج إجابة أفراد العينة على السؤال رقم (21) من المحور 03

الاستنتاج الإحصائي	درجة الحرية	sig	كا ² "كاي تربيع" Chi-Square		%	التكرارات	الإجابات
			المجدولة	المحسوبة			
دال	03	0.000	7.81	18.2	3,3	1	حصتين
					20,0	6	ثلاثة حصص
					56,7	17	أربعة حصص
					20,0	6	خمسة حصص
					100.0	30	المجموع
					0		

المصدر: من إعدادنا باعتماد على إجابات العينة على أسئلة الاستبيان ومخرجات برنامج SPSS إصدار 24

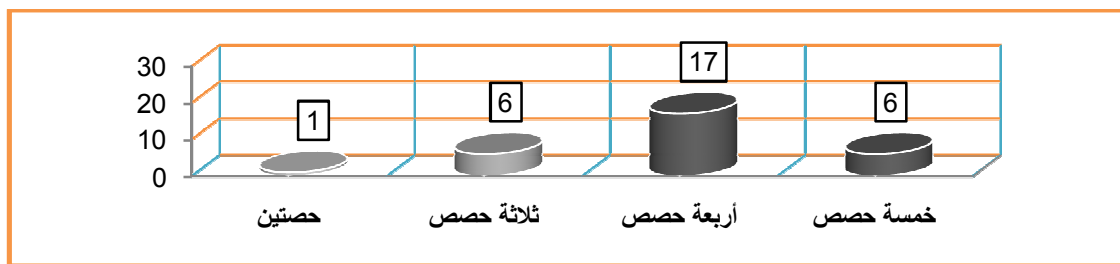
التعليق على الجدول:

من خلال الجدول أعلاه نجد أن إجابات أفراد العينة حول السؤال : " السؤال (21): ما هو عدد الجرعات التدريبية اللازمة والمناسبة في الأسبوع الواحد لسباحي الفئة العمرية (9--12) سنة ؟" كانت لصالح أربعة حصص بقيم مشاهدة 17 وبنسبة 56.70 % بينما بقية أفراد العينة لصالح 02 حصة بقيم مشاهدة : 01 أي بنسبة

3.3 % ولصالح خمسة حصص بقييم مشاهدة 06 ونسبة 20.00 % والشكل أدناه يوضح تكرارات إجابة أفراد العينة على السؤال أعلاه. وللتأكد أكثر من النتيجة أعلاه قمنا باستخدام اختبار كاي تربيع (كا²) حيث بلغت (كا²) المحسوبة بلغت 18.26 وهي أكبر من كا² الجدولة 7.815 عند مستوى الدلالة 0.05 وبدرجة حرية 03 ، وأيضا قيمة $SIG = 0.000$ أكبر من مستوى الدلالة 0.05 أي توجد دلالة إحصائية لصالح القيمة أكثر تكرار : 04 حصص ونسبة 56.70%

الاستنتاج : نستنتج مما سبق أن الاتجاه أفراد العينة يؤكدون ونسبة 60.00 % على أن : عدد الجرعات التدريبية اللازمة والمناسبة في الأسبوع الواحد لسباحي الفئة العمرية (9--12) سنة هو 04 حصص

الشكل رقم 19: رسم بياني يوضح إجابات العينة على السؤال رقم 21 المحور 03



المصدر: من إعدادنا بالاعتماد على مخرجات برنامج SPSS.V24 وبرنامج EXCEL.v2010

اختبار الفرضيات ومقارنتها بنتائج المتوصل إليها:

الفرضية الأولى :

نص الفرضية :

المدربون القائمون على تكوين سباحي الفئة العمرية (09 - 12) سنة، لا تتوفر لديهم الكفاية المهنية والمؤهلات العلمية الكافية واللازمة

ولهذا نطرح فرضيتين: فرضية العدم (أي لا تتوفر) والفرضية البديلة (تتوفر) كما يلي :

الفرضية الصفرية (H_0): لا تتوفر لدى المدربين القائمين على تكوين سباحي الفئة العمرية (09 - 12) سنة، الكفاية المهنية والمؤهلات العلمية الكافية واللازمة للتكوين الجيد عند مستوى الدلالة 0.05
الفرضية البديلة (H_1): تتوفر لدى المدربين القائمين على تكوين سباحي الفئة العمرية (09 - 12) سنة، الكفاية المهنية والمؤهلات العلمية الكافية واللازمة للتكوين الجيد عند مستوى الدلالة 0.05
لاختبار الفرضية نتبع الخطوات التالية:

1. تلخيص نتائج اتجاهات العينة في إجاباتهم على أسئلة المحور الأول والمتعلق بمدى توفر الكفاية المهنية والمؤهلات العلمية الكافية واللازمة للمدربين القائمون على تكوين سباحي الفئة العمرية (09 - 12) سنة.

2. التعليق على ملخص النتائج

3. الأدوات الإحصائية لاختبار الفرضية : للتحقق من صحة الفرضية تم استخدام اختبار كاي تربيع (χ^2)

4. مستوى الدلالة المعتمد من طرفنا في البحث لاختبار الفرضية: تم اختيار مستوى الدلالة 0.05 وهو الأكثر شيوعا واستخداما في البحوث .

5. درجة الحرية (DF) : فان درجة الحرية تساوي : عدد البدائل السؤال ومجيب عنها - 01

6. فمثلا بدائل السؤال 06 بدائل (نعم ، لا) إذن درجة حرية $df = 06 - 01 = 05$

7. تحديد القيم الحرجة ل χ^2 أو تسمى أيضا قيمة χ^2 الجدولية : عند مستوى الدلالة 0.05 ودرجة الحرية 01 فان قيمة χ^2 الجدولية تساوي $3.841 = \chi^2$

8. قاعدة اتخاذ القرار في اختبار الفرضية:

الطريقة الأولى : نقارن بين قيمة χ^2 المحسوبة و قيمة χ^2 الجدولية (T_{tab}) فإذا كانت المحسوبة أكبر من الجدولية في معظم الأسئلة أو كلها فإننا نرفض الفرضية الصفرية (H_0) ونقبل الفرضية البديلة (H_1).

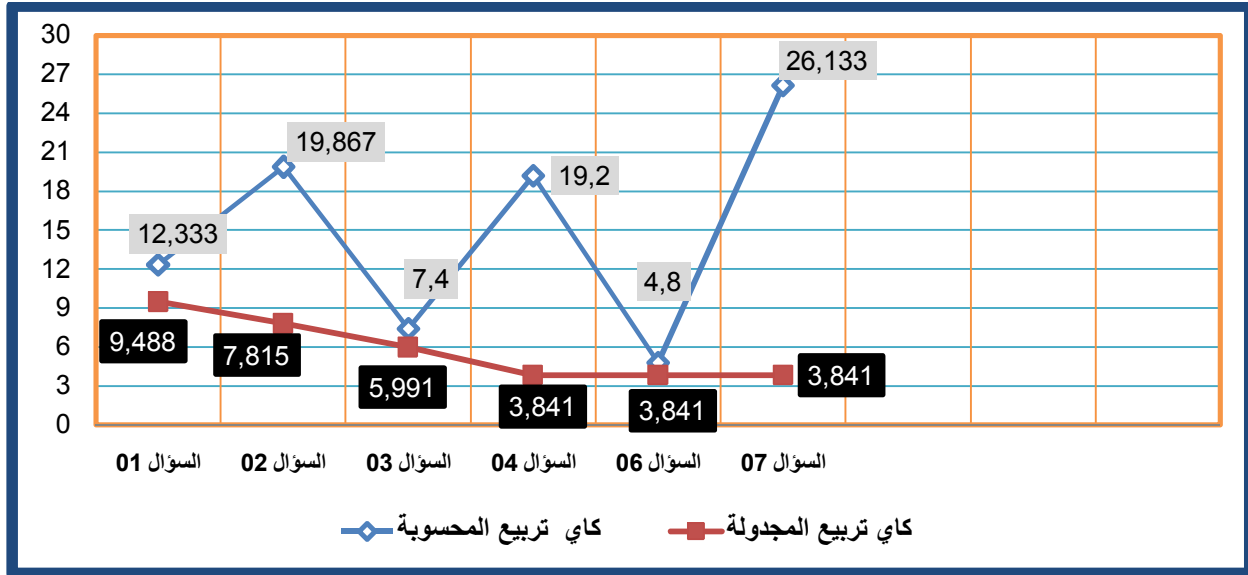
☒ تلخيص نتائج اتجاهات العينة في إجاباتهم على أسئلة المحور الأول والمتعلق بـ: مدى توفر الكفاية المهنية والمؤهلات العلمية الكافية واللازمة للمدرين القائمين على تكوين سباحي الفئة العمرية (09 - 12) سنة.

جدول رقم 25 : يبين ملخص تحليل عبارات المحور الأول

رقم	السؤال	البديل أكثر تكرار	النسبة المئوية	كا2 المحسوبة	كا2 الجدولية	نتيجة دلالة كا2
1.	ما هي الشهادة المتحصل عليها في الميدان الرياضي ؟	ليسانس + دبلوم التدريب الرياضي	33,3%	12.333	9.488	دال
2.	منذ متى التحقت بميدان التدريب في السباحة ؟	3 - 5 سنوات	40,0%	19.867	7.815	دال
3.	ما هو شرط توظيفك كمدرّب بالنادي الرياضي :	الشهادة والخبرة الميدانية	53,3%	7.400	5.991	دال
4.	هل يتم اختبار قدراتك في السباحة عند توظيفك بالنادي الرياضي ؟	نعم	90,0%	19.200	3.841	دال
5.	لماذا اختارك المسيرين للإشراف على إعداد وتكوين فئة الناشئين (9 -- 12) سنة ؟	الخبرة في مجال التدريب بنسبة كبيرة				
6.	هل أنت ممن يشاركون في الدورات التكوينية لرفع المستوى في مجال التدريب الرياضي لفئة الناشئين ؟	نعم	70,0%	4.800	3.841	دال
7.	هل تسامر وتطلع على كل ما هو جديد في عالم التدريب في السباحة؟	نعم	96,7%	26.133	3.841	دال
قاعدة الدلالة : إذا كانت كا2 المحسوبة أكبر من كا2 الجدولية عند درجة حرية ومستوى الدلالة 0.05 فان السؤال دال لصالح القيمة الأكثر تكرار والتي اختارتها أفراد العينة						

المصدر: من إعدادنا باعتماد على إجابات العينة على أسئلة الاستبيان ومخرجات برنامج SPSS إصدار 24

يمكننا تبسيط النتائج المتوصل إليها في الجدول أعلاه في الشكل التالي: والذي يبين الدلالة الإحصائية لاتجاهات وأراء العينة لصالح القيمة الأكثر تكرارا حيث من الرسم البياني قيم كا2 المحسوبة اكبر من قيم كا2 الجدولية. الشكل رقم (20) يوضح الدلالة الإحصائية لإجابات العينة على عبارات المحور الأول



المصدر: من إعدادنا بالاعتماد على مخرجات برنامج SPSS.v24 وبرنامج EXCEL.v2010

☒ التعليق على الجدول والشكل أعلاه :

☒ من خلال الجدول أعلاه والشكل أدناه نجد أن معظم عبارات المحور الأول دالة إحصائيا لصالح الإجابة أكثر تكرارا

عند مستوى دلالة (0.05)، حيث كا2 المحسوبة اكبر من الجدولة في معظمها وهو ما يوضحه الشكل أدناه وذلك ما يثبت أن هناك فروق ذات دلالة إحصائية في إجابات أفراد عينة الدراسة أي المدربين القائمين على تكوين سباحي الفئة العمرية (09 - 12) سنة تتوفر لديهم الكفاية المهنية والمؤهلات العلمية الكافية واللازمة والتي تساهم في نجاح عملية التكوين الجيد والشامل والمتزن لسباحي الفئة العمرية (09 - 12) سنة. وذلك من خلال أن المدربين تتوفر لديهم مؤهلات علمية مقبولة ومطلوبة في التدريب والتكوين كشهادة ليسانس لدى معظمهم كما يحوز معظمهم أيضا على دبلوم تدريب رياضي، كما أن مدة تدريبهم والتحاقهم خاصة بتكوين وتدريب السباحين معظمهم لديه خبرة من 03 سنوات إلى 05 سنوات وهو ما يساهم في تكوين الناشئين بشكل هادف وجيد وكل هذه المؤهلات و الخبرة الميدانية هي الشروط المطلوبة من قبل المسيرين يعتمدون عليها لاختيار المدرب الكفاء حيث يقوم المسيرين باختبار قدراتهم وهذا حسب وجهة نظرهم في ذلك بنسبة 90,0% وان المسيرين يعتمدون حسب وجهة نظرهم وبنسبة كبيرة على الخبرة في مجال التدريب .

وأيا يخضع المدربين القائمون على تكوين سباحي الفئة العمرية (09 - 12) سنة إلى دورات تكوينية ويشاركون فيها بنسبة 70,0% نعم ممن يشاركون في الدورات التكوينية لرفع المستوى في مجال التدريب الرياضي لفئة الناشئين

وهناك منهم من لم يشاركوا في الدورات وهذا راجع حسب وجهة نظرهم إلى (عدم توفر الوقت بحكم أنه لديهم ارتباطات مهنية ووظيفية أخرى أي يشغلون وظيفة أخرى).

الاستنتاج العام : تتوفر لديهم الكفاية المهنية والمؤهلات العلمية الكافية واللازمة المدربين القائمون على تكوين سباحي الفئة العمرية (09 - 12) سنة،

☒ قاعدة اتخاذ القرار في اختبار الفرضية:

من خلال ما توصلنا إليه سابقا: نرفض الفرضية الصفرية (H_0) ونقبل الفرضية البديلة (H_1) : تتوفر لدى المدربين القائمين على تكوين سباحي الفئة العمرية (09 - 12) سنة، الكفاية المهنية والمؤهلات العلمية الكافية واللازمة للتكوين الجيد عند مستوى دلالة 0.05.

الفرضية الثانية :

نص الفرضية :

نقص الخبرة والتكوين العلمي والمهني لمدربي السباحة له انعكاس سلبي على إعداد وتكوين السباحين الناشئين (09-12) سنة.

ولهذا نطرح فرضيتين: فرضية العدم (أي لا تتوفر) والفرضية البديلة (تتوفر) كما يلي :

الفرضية الصفرية (H_0) : نقص الخبرة والتكوين العلمي والمهني لمدربي السباحة له انعكاس سلبي على تكوين السباحين الناشئين (09 - 12) سنة عند مستوى الدلالة 0.05

الفرضية البديل (H_1) :توفر الخبرة والتكوين العلمي والمهني لمدربي السباحة له انعكاس ايجابي على تكوين السباحين الناشئين (09 - 12) سنة عند مستوى الدلالة 0.05

لاختبار الفرضية نتبع الخطوات التالية:

1. تلخيص نتائج اتجاهات العينة في إجابتهم على أسئلة المحور الثاني والمتعلق بـ مدى تأثير السلبي لنقص الخبرة والتكوين

العلمي والمهني لمدربي السباحة على تكوين السباحين الناشئين (09 - 12) سنة

2. التعليق على ملخص النتائج

3. الأدوات الإحصائية لاختبار الفرضية : للتحقق من صحة الفرضية تم استخدام اختبار كاي تربيع (χ^2)

4. لمستوى الدلالة المعتمد من طرفنا في البحث لاختبار الفرضية: تم اختيار مستوى الدلالة 0.05 وهو الأكثر شيوعا واستخداما في البحوث .

5. درجة الحرية (DF) : فان درجة الحرية تساوي : عدد البدائل السؤال وموجب عنها -01

6. فمثلا بدائل السؤال 14 بدائل (نعم ، لا ، أحيانا) إذن درجة حرية $df = 03 - 01 = 02$

7. تحديد القيم الحرجة لـ χ^2 أو تسمى أيضا قيمة χ^2 الجدولية : عند مستوى الدلالة 0.05 ودرجة الحرية 02 فان قيمة χ^2 الجدولية تساوي $5.991 = \chi^2$

8. قاعدة اتخاذ القرار في اختبار الفرضية:

الطريقة الأولى : نقارن بين قيمة كا2 المحسوبة و قيمة كا2 الجدولية (T_{tab}) فإذا كانت المحسوبة أكبر من الجدولية في معظم الأسئلة أو كلها فإننا نرفض الفرضية الصفرية (H_0) ونقبل الفرضية البديلة (H_1).

✘ تلخيص نتائج اتجاهات العينة في إجاباتهم على أسئلة المحور الثاني والمتعلق بـ: مدى تأثير السلي لنقص الخبرة والتكوين العلمي والمهني لمدرربي السباحة على تكوين السباحين الناشئين (09 - 12) سنة

جدول رقم 26 : بين ملخص تحليل عبارات المحور 02

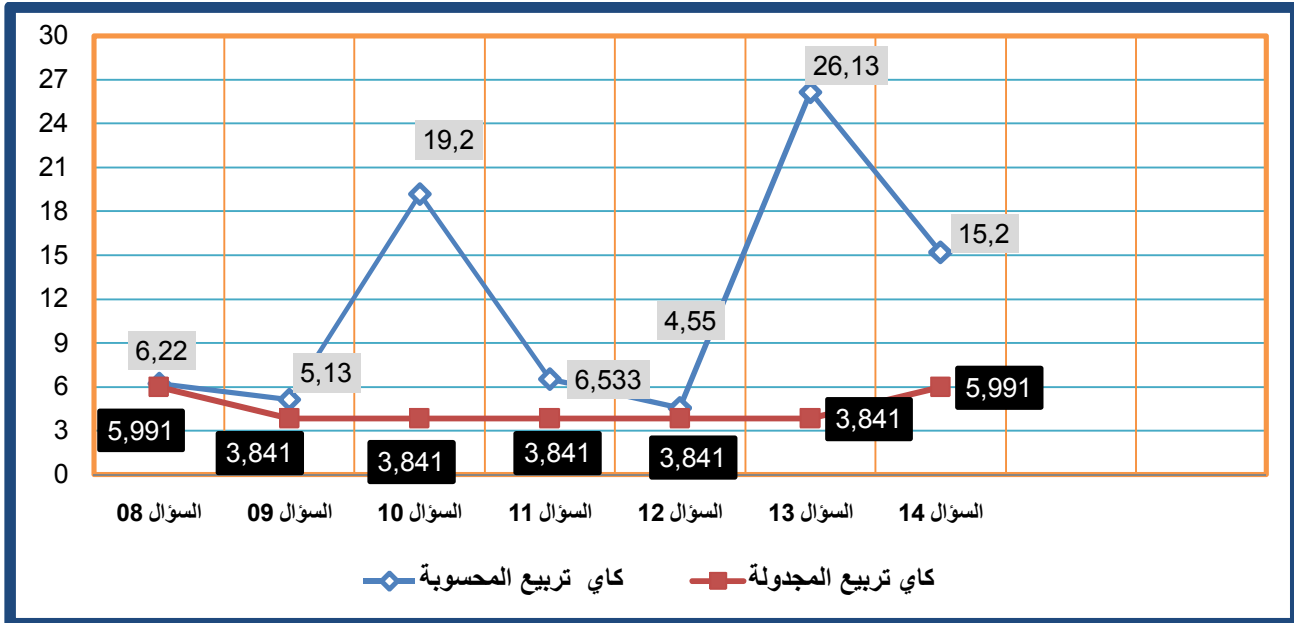
رقم	السؤال	البديل أكثر تكرر	النسبة المئوية	كا2 المحسوبة	كا2 الجدولية	نتيجة دلالة كا2
1.	لتحديد ومعرفة مستوى المجموعة التي تدرجها ، على ماذا تعتمد ؟	الاختبارات البدنية والمهارية	46,7	6.22	5.991	دال
2.	هل تستعمل الفيديو والوسائل البصرية والدعم بالحصص النظرية ، في شرح وتوضيح أداء المهارات الحركية ؟	لا	63,3	5.13	3.841	دال
3.	ما هي الطريقة التي تتبعها في شرح لأداء مهارة حركية ؟	الشرح الحركي واللفظي داخل الماء وخارجه	90,0	19.20	3.841	دال
4.	ما هو الأسلوب الذي تعتمده في رفع وتنمية الدافعية نحو تحقيق الأهداف ؟	التحفيز المعنوي والمادي	73,3	6.533	3.841	دال
5.	عند رغبتك في التقويم وقياس مدى تحقيق الأهداف المسطرة في البرنامج التدريبي ، هل هناك معايير علمية تعتمد عليها ؟؟	نعم	60,0	4.55	3.841	دال
6.	هل تأخذ غيابات و تأخرات السباحين بعين الاعتبار ؟	نعم	96,7	26.13	3.841	دال
7.	هل تقومون بإجراء فحوصات ومتابعة طبية دورية لسباحي الفئة العمرية (9--12) سنة	نعم	66,7	15.20	5.991	دال

قاعدة الدلالة : إذا كانت كا2 المحسوبة أكبر من كا2 الجدولية عند درجة حرية ومستوى الدلالة 0.05 فان السؤال دال لصالح القيمة الأكثر تكرر والتي اختارتها أفراد العينة

المصدر: من إعدادنا باعتماد على إجابات العينة على أسئلة الاستبيان ومخرجات برنامج SPSS إصدار 24

يمكننا تبسيط النتائج المتوصل إليها في الجدول أعلاه في الشكل التالي والذي يبين الدلالة الإحصائية لاتجاهات وأراء العينة لصالح القيمة الأكثر تكرارا حيث من الرسم البياني قيم كا2 المحسوبة اكبر من قيم كا2 الجدولية.

الشكل رقم (21) يوضح الدلالة الإحصائية لإجابات العينة على عبارات المحور 02



المصدر: من إعدادنا بالاعتماد على مخرجات برنامج SPSS.v24 وبرنامج EXCEL.v2010

✕ التعليق على الجدول والشكل أعلاه :

✕ من خلال الجدول أعلاه والشكل أدناه نجد أن معظم عبارات المحور الثاني دالة إحصائيا لصالح الإجابة أكثر تكرارا

نعم عند مستوى دلالة (0.05)، حيث كا2 المحسوبة أكبر من الجدولة في معظمها وهو ما يوضحه الشكل أدناه وذلك ما يثبت أن هناك فروق ذات دلالة إحصائية في إجابات أفراد عينة الدراسة أي المدربون القائمون على تكوين سباحي الفئة العمرية (09 - 12) سنة تتوفر لديهم الخبرة المهنية وما لها من تأثير ايجابي على أداء ودافعية السباح الناشئ للفئة العمرية (09 - 12) سنة وذلك من خلال أن الخبرة المهنية تساعدهم على تحديد ومعرفة مستوى المجموعة التي تدرها ، وهذا باعتمادهم على أسلوب الاختبارات البدنية و المهارة الذي يتطلب قدر وافي من الخبرة والتحكم النظري والتطبيقي حيث تتبعون على طريقة الطريقة في شرحهم لأداء مهارة حركية على أسلوب الشرح الحركي واللفظي داخل الماء وخارجه حسب وجهة نظرهم بنسبة 90% وهذا أيضا يتطلب توفر الخبرة في المجال كما أيضا يعتمدون على أسلوب التحفيز المعنوي والمادي في رفع وتنمية الدافعية ولتحقيق الأهداف المسطرة في البرنامج التدريبي ، فانه هناك معايير علمية تعتمدون عليها الاستنتاج العام : تتوفر لدى المدربون القائمون على تكوين سباحي الفئة العمرية (09 - 12) سنة، الخبرة المهنية الكافية لتكوين وتدريب السباحين الناشئين

❖ قاعدة اتخاذ القرار في اختبار الفرضية:

من خلال ما توصلنا إليه سابقا نرفض الفرضية الصفرية (H_0) ونقبل الفرضية البديلة (H_1): توفر الخبرة والتكوين العلمي والمهني لمدربي السباحة له انعكاس ايجابي على تكوين السباحين الناشئين (09 - 12) سنة عند مستوى الدلالة 0.05.

الفرضية الثالثة :

نص الفرضية :

الكفاية المهنية والعلمية لمدربي السباحة تساهم في التكوين الجيد للفئات الناشئة وذلك من خلال التخطيط الجيد وإتباع البرامج التعليمية والتدريبية العلمية الحديثة .

ولهذا نطرح فرضيتين فرضية العدم (أي لا تتوفر) والفرضية البديلة (تتوفر) كما يلي :

الفرضية الصفرية (H_0): لا يتوفر التخطيط الجيد وإتباع البرامج التعليمية والتدريبية العلمية الحديثة لدى مدربي السباحة ومساهمته في التكوين الجيد للفئات الناشئة عند مستوى الدلالة 0.05

الفرضية البديلة (H_1): يتوفر التخطيط الجيد وإتباع البرامج التعليمية والتدريبية العلمية الحديثة لدى مدربي السباحة ومساهمته في التكوين الجيد للفئات الناشئة عند مستوى الدلالة 0.05

لاختبار الفرضية تتبع الخطوات التالية:

❖ تلخيص نتائج اتجاهات العينة في إجاباتهم على أسئلة المحور الثالث والمتعلق بمدى توفر التخطيط الجيد وإتباع البرامج التعليمية والتدريبية العلمية الحديثة لمدربي السباحة ومساهمته في التكوين الجيد للفئات الناشئة.

1. التعليق على ملخص النتائج

2. الأدوات الإحصائية لاختبار الفرضية : للتحقق من صحة الفرضية تم استخدام اختبار كاي تربيع (χ^2)

3. لمستوى الدلالة المعتمد من طرفنا في البحث لاختبار الفرضية: تم اختيار مستوى الدلالة 0.05

4. وهو الأكثر شيوعا واستخداما في البحوث .

5. درجة الحرية (DF) : فإن درجة الحرية تساوي : عدد البدائل السؤال ومجيب عنها - 01

6. فمثلا بدائل السؤال 06 بدائل (نعم ، لا) إذن درجة حرية $df = 06 - 01 = 05$

7. تحديد القيم الحرجة لـ χ^2 أو تسمى أيضا قيمة χ^2 الجدولية : عند مستوى الدلالة 0.05 ودرجة الحرية 01 فان

قيمة χ^2 الجدولية تساوي $\chi^2 = 3.841$

8. قاعدة اتخاذ القرار في اختبار الفرضية:

الطريقة الأولى : نقارن بين قيمة χ^2 المحسوبة و قيمة χ^2 الجدولية (T_{tab}) فإذا كانت المحسوبة أكبر من الجدولية

في معظم الأسئلة أو كلها فإننا نرفض الفرضية الصفرية (H_0) ونقبل الفرضية البديلة (H_1).

* تلخيص نتائج اتجاهات العينة في إجاباتهم على أسئلة المحور الثالث والمتعلق بـ: مدى توفر التخطيط الجيد وإتباع

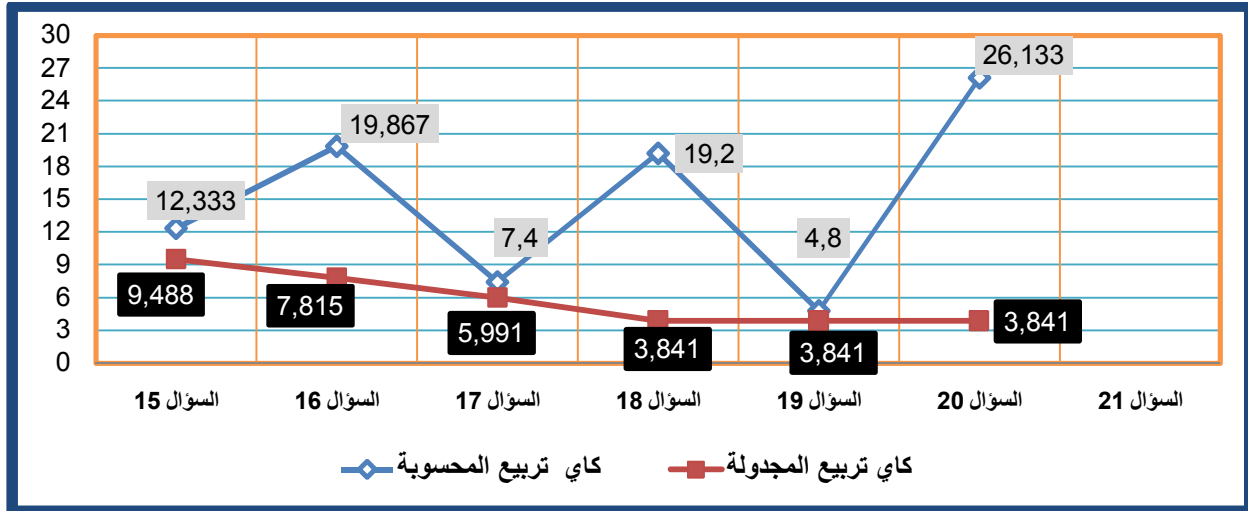
البرامج التعليمية والتدريبية العلمية الحديثة لمدربي السباحة ومساهمته في التكوين الجيد للفئات الناشئة

جدول رقم 27 : بين ملخص تحليل عبارات المحور 03

رقم	السؤال	البديل أكثر تكرار	النسبة المئوية	كا2 المحسوبة	كا2 الجدولية	نتيجة دلالة كا2
15.	ما هو الجانب الذي ترون أنه يجب التركيز عليه وتنميته لسباحي هذه الفئة العمرية ؟	الجانب الفني والمهاري	60,0	20.6	7.815	دال
16.	هل هناك حصص ترويجية أثناء حصص البرنامج التدريبي للفئة العمرية (9--12) سنة	أحيانا	63,3	13.40	5.991	دال
17.	عند إعدادك لبرنامج تدريبي للفئة العمرية(9--12)سنة ، هل تأخذ خصائص ومتطلبات وحاجيات هذه المرحلة بعين الاعتبار ؟	نعم	83,3	13.33	3.841	دال
18.	ما هي الأهداف التي تسطرونها ضمن البرنامج التعليمي والتدريبي السنوي ، للفئة العمرية	إتقان الحركات الأساسية في الأنواع الأربعة للسباحات / الارتقاء بالمستوى الفني والمهاري والبدني/ الحصول على المراكز الأولى في المنافسات/ تنمية السرعة وتحسين بعض الأمور				
19.	في رأيك الشخصي ؟ ما هو العنصر الذي يجب أن تعمل على تنميته محتويات البرنامج التعليمي	التحمل	63,3	14.60	5.991	دال
20.	ما هو الحجم الساعي اللازم والمناسب للوحدة التدريبية الواحدة، للفئة العمرية (9--12)سنة	ساعة ونصف	66,7	15.80	5.991	دال
21.	ما هو عدد الجرعات التدريبية اللازمة والمناسبة في الأسبوع الواحد لسباحي الفئة العمرية	أربعة حصص	56,7	20.6	7.815	دال
قاعدة الدلالة : إذا كانت كا2 المحسوبة أكبر من كا2 الجدولية عند درجة حرية ومستوى الدلالة 0.05 فان السؤال دال لصالح القيمة الأكثر تكرار والتي اختارتها أفراد العينة						

المصدر: من إعدادنا باعتماد على إجابات العينة على أسئلة الاستبيان ومخرجات برنامج SPSS إصدار 24

يمكننا تبسيط النتائج المتوصل إليها في الجدول أعلاه في الشكل التالي والذي يبين الدلالة الإحصائية لاتجاهات وأراء العينة لصالح القيمة الأكثر تكرارا حيث من الرسم البياني قيم كا2 المحسوبة اكبر من قيم كا2 الجدولية. الشكل رقم (22) يوضح الدلالة الإحصائية لإجابات العينة على عبارات المحور الثالث



المصدر: من إعدادنا بالاعتماد على مخرجات برنامج SPSS.v24 وبرنامج EXCEL.v2010

✕ التعليق على الجدول والشكل أعلاه :

✕ من خلال الجدول أعلاه والشكل أدناه نجد أن معظم عبارات المحور الثالث دالة إحصائيا لصالح الإجابة أكثر تكرارا

عند مستوى دلالة (0.05)، حيث كا2 المحسوبة اكبر من الجدولة في معظمها وهو ما يوضحه الشكل أدناه وذلك ما يثبت أن هناك فروق ذات دلالة إحصائية في إجابات أفراد عينة الدراسة أي المدربون القائمون على تكوين سباحي الفئة العمرية (09 - 12) سنة تتوفر لديهم التخطيط الجيد وإتباع البرامج التعليمية والتدريبية العلمية الحديثة ومساهمته في التكوين الجيد للفئات الناشئة وذلك من خلال أن:

- أن جل المدربين لديهم معرفة ودراية علمية بأهم الجوانب وهي الجانب الفني والمهاري والتركيز على تنميتها للسباحين الناشئين وهذا ما يدل على كفاءتهم المهنية وتخصصهم فئة الناشئين.
- أن المدربين لديهم دراية بالجانب المعرفي والعلمي بحيث أنهم يعطون الأهمية للجانب الترويحي والترفيهي والنفسي وهذا ما يلح عليه المختصون في مجال التدريب على انه من أحسن ومن الواجب تخصيص بعض اللحظات للمرح واللعب وهذا لحقيق القدر الكافي من الاستمتاع بالألعاب المائية .
- أن المدربين نسبة كبيرة منهم 63.30 % يهتمون بالعنصر التحمل وتنميته لدى سباحين الناشئين وما يحققه.

الاستنتاج العام : إن التخطيط الجيد وإتباع البرامج التعليمية والتدريبية العلمية الحديثة لمدربي السباحة تساهم في التكوين الجيد للفئات الناشئة .

☒ قاعدة اتخاذ القرار في اختبار الفرضية:

من خلال ما توصلنا إليه سابقا نرفض الفرضية الصفرية (H_0) ونقبل الفرضية البديل (H_1) : يتوفر التخطيط الجيد وإتباع البرامج التعليمية والتدريبية العلمية الحديثة لدى مدربي السباحة ومساهمته في التكوين الجيد للفئات الناشئة عند مستوى الدلالة 0.05 .