



جامعة زيان عاشور الجلفة

كلية العلوم الإنسانية و الاجتماعية

قسم علم النفس و الفلسفة



## النشاطات الالصفية وعلاقتها بالدافعية للتعلم في مرحلة التعليم الابتدائي من وجهة نظر المعلمين

مذكرة مكملة لنيل شهادة (الماستر) في علم النفس المدرسي

إشراف الأستاذ:

بورقدة الصغير

إعداد الطالبتين:

قرميطي زكية

صادقي عائشة

لجنة المناقشة

1.أ.رئيساً.....

2.أ.مقرراً.....

3.أ.مناقشاً.....

السنة الجامعية: 2022/2021

بِسْمِ اللَّهِ الرَّحْمَنِ الرَّحِيمِ

(وَعَلَّمَكَ مَا لَمْ تَكُنْ تَعْلَمُ وَكَانَ فَضْلُ اللَّهِ عَلَيْكَ عَظِيمًا)

صدق الله العظيم

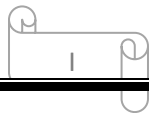
## شكر وتقدير

الحمد لله والشكر لله الذي شرح لنا صدرنا ويسر امرنا وخفف عنا وزرنا ووفقنا في اتمام هذا العمل المتواضع، ملك الملوك به استعنا وعليه توكلنا فهو خير المتوكلين .

لا يسعنا في هذا المقام الا ان نتقدم بجزيل الشكر والتقدير لكل من اسهم في اخراج هذه المذكرة الى النور ، ونخص بذلك الدكتور الفضيل " بورقدة الصغير " على تفضله قبول الاشراف على هذه المذكرة وعلى النصائح والتوجيهات القيمة والآراء السديدة التي يقيمها لنا باستمرار رغم كثرة الارتباطات والانشغالات فجزاه الله خير

\*\*كما نتقدم بجزيل الشكر لكل اساتذة كلية العلوم الاجتماعية.

\*لكل من ساهم بمد يد العون والمساعدة ولو بكلمة طيبة من قريب او من بعيد في سبيل انجاز هذا العمل المتواضع.



## الإهداء

إلى.....

من تحملت العناء لأجلي، والسهر لراحتي والتعب لتربيتي والفرح لنجاحي

"أمي" الحبيبة

الذي بين يديه كبرت وفيه دفئ قلبه احتमित

"أبي" الغالي

أطال الله في عمركما .

شموع حياتي ومصدر إلهامي والدعم الدائم لي دلال عيشة فاطمة ومردة خلود

"أخي الغالي قنحي" .

كل من علمني حرفاً أسأتني احتراماً وتقديراً لجهودهم .

حبيبتي الغالية التي ساندتني طوال هذه الفترة وساعدتني بكل ما لديها اختي الدكتورة

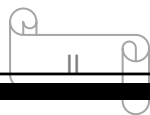
"قرميطي ومردة"

سرا بتسامتي عيسى علي لرهازي

مرفيقة درربي "صادقي عائشة" التي تقاسمت معها مشواري الدراسي بجلوه ومسه

كل النفوس التي وقفت إلى جانبي عبر مشوار بحثي المتواضع .

.... أهدي لكم ثمرة جهدي هذا المتواضع ....





الإهداء

بسم الله الرحمن الرحيم

الحمد لله على احسانه والشكر على توفيقه وامتنانه واشهد ان لا اله الا الله وحده لا شريك له تعظيما

لشأنه

وأشهد ان محمد عبده ورسوله الداعي الى رضوانه صل الله عليه وسلم وعلى جميع اصحابه

اما بعد

اهدي ثمرة جهدي هذا الى :

اجمل ما في الوجود الى اول من ابصرت عيناى ونظقت شفقاى الى التى غمرتنى بحبها ووقفت بجانبى فى

السراء والضراء صاحبة البسمة الصادقة فى حياتى "امى"

الغالية حفظها الله واطال فى عمرها

الى الذى علمنى ان العلم هو مستقبلى وحرص على تربيتى وانا لى الطريق اكن له مشاعر التقدير

والاحترام والعرفان "ابى" الغالى اطال الله فى عمره

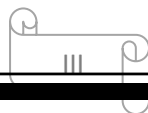
الى من ترعرعت معهم ونمى غصنى بينهم اخواتى الغاليات واخى العزيز حفظهم الله

الى زوجى الغالى وسندي وعائلتى الثانية حفظهم الله

الى صديقتى رفيقة دربى "زكية" حفظها الله

الى كل من حفظهم قلبى ولم يخطهم قلمي ودون أن انسى استاذنا الذى الذى تمنينا ان يكون بيننا المرحوم

غريب مختار رحمه الله واسكنه فسيح جنانه



## الملخص:

هدفت الدراسة الى التعرف على علاقة النشاطات اللاصفية بدافعية التعلم في مرحلة التعليم الابتدائي من وجهة نظر المعلمين ولغرض الدراسة تم تصميم استبانة وتم توزيعها على عينة عشوائية من المعلمين في المؤسسات الابتدائية تمثلت في 32 معلمًا ، حيث كانت نسبة الاستجابة 100% ، وباستخدام برنامج **spss** تم قياس مستوى النشاطات اللاصفية والدافعية للتعلم لدى التلاميذ بالابتدائيات محل الدراسة وذلك باستخدام مجموعة من الأدوات الإحصائية كالمتوسطات الحسابية والانحرافات المعيارية والنسب ، وكذلك معامل الارتباط ومعامل التحديد. وتوصلت الدراسة الى النتائج التالية :

- كان مستوى ممارسة النشاطات اللاصفية منخفضا .
- كان مستوى الدافعية للتعلم منخفضا .
- توجد علاقة ارتباطية عند دلالة إحصائية ( $\alpha \leq 0.05$ ) بين النشاطات اللاصفية ودافعية التعلم في مرحلة التعليم الابتدائي من وجهة نظر المعلمين .
- توجد علاقة ارتباطية عند دلالة إحصائية ( $\alpha \leq 0.05$ ) بين النشاطات اللاصفية و الانضباط والتفوق في المرحلة الابتدائي من وجهة نظر المعلمين.
- توجد علاقة ارتباطية عند دلالة إحصائية ( $\alpha \leq 0.05$ ) بين النشاطات اللاصفية والمثابرة والانجاز لدى التلاميذ في مرحلة التعليم الابتدائي من وجهة نظر المعلمين.
- توجد علاقة ارتباطية عند دلالة إحصائية ( $\alpha \leq 0.05$ ) بين النشاطات اللاصفية والطموح في مرحلة التعليم الابتدائي من وجهة نظر المعلمين

الكلمات المفتاحية : النشاطات اللاصفية ، الدافعية للتعلم ، المعلم

### Abstract:

The aim of the study was to identify the relationship of extracurricular activities with the motivation of learning in the primary level from the point of view of teachers and for the purpose of the study was designed and distributed to a random sample of teachers in primary institutions consisting of 32 teachers, where the response rate was 100%, and using **spss** program the level of extracurricular and motivational activities of learning was measured among the students in the elementary schools in question using a set of statistical tools such as arithmetic averages, standard deviations and

ratios as well as coefficient and factors of association and treatment. The study reached the following conclusions:

- The level of extracurricular activities was low.
- The level of motivation for learning was low.
- There is a correlation ( $\alpha \leq 0.05$ ) between extracurricular activities and motivation for learning at primary school from the point of view of teachers
- There is a correlation ( $\alpha \leq 0.05$ ) between extracurricular activities, discipline and excellence at the primary level from the teachers' point of view.

There is a correlation ( $\alpha \leq 0.05$ ) between extracurricular activities, perseverance and achievement among pupils in primary education from the teachers' point of view.

- There is a correlation at a statistical significance ( $\alpha \leq 0.05$ ) between extracurricular activities and ambition in primary education from the teachers' point of view

**Keywords:** extracurricular activities, motivational learning ,the teacher



الصفحة	العنوان
I	شكر وتقدير.....
III-II	الإهداء.....
V-VI	الملخص باللغة العربية والإنجليزية.....
VII	فهرس المحتويات.....
X	فهرس الجداول.....
XI	فهرس الأشكال.....
XII	فهرس الملاحق.....
أ-ك	مقدمة.....
أ	تمهيد.....
أ	1- تحديد إشكالية البحث.....
ب	2- تساؤلات الدراسة.....
ج	3- الفرضيات.....
ج	4- أهمية الدراسة.....
ج	5- أهداف الدراسة.....
د	6- تحديد المفاهيم الإجرائية.....
د	7- حدود الدراسة.....
د	8- الدراسات السابقة.....
ك	8-1- التعقيب على الدراسات السابقة.....
<b>الفصل الاول: الإطار النظري النشاطات اللاصفية</b>	
02	تمهيد.....

03	أولا: مفهوم النشاطات اللاصفية.....
04	ثانيا: أنواع(مجالات) النشاطات اللاصفية.....
05	ثالثا: أهمية النشاطات اللاصفية.....
07	رابعا: أهداف النشاطات اللاصفية.....
08	خامسا: خصائص النشاطات اللاصفية.....
09	سادسا: شروط النشاطات اللاصفية.....
10	سابعا: وظائف النشاطات اللاصفية.....
12	ثامنا : معيقات تنفيذ النشاطات اللاصفية.....
14	خلاصة الفصل.....
الفصل الثاني: الإطار النظري الدافعية للتعلم	
16	تمهيد.....
17	أولا :مفهوم الدافعية للتعلم.....
18	ثانيا :علاقة الدافعية بالتعلم.....
19	ثالثا :خصائص الدافعية للتعلم.....
20	رابعا: أهمية الدافعية للتعلم.....
21	خامسا :وظائف الدافعية للتعلم.....
21	سادسا: شروط الدافعية للتعلم.....
21	سابعا :مصادر وأبعاد الدافعية للتعلم.....
24	ثامنا :عناصر الدافعية للتعلم.....
25	تاسعا :النظريات المفسرة للدافعية للتعلم.....
29	عاشرًا :العوامل الخارجية المؤثرة في الدافعية للتعلم.....
30	خلاصة الفصل.....

الفصل التطبيقي: دراسة علاقة النشاطات اللاصفية بالدافعية للتعلم في مرحلة التعليم الابتدائي من وجهة نظر المعلمين-دراسة ميدانية-

32	تمهيد.....
33	أولا-الاطار المنهجي .....
33	1-منهج الدراسة .....
33	2-أمؤذج الدراسة.....
34	3-بناء اداة الدراسة .....
34	4- تطبيق اداة الدراسة .....
35	5- عينة الدراسة .....
35	6- أساليب المعالجة الاحصائية .....
37	7- صدق وثبات اداة الدراسة .....
38	ثانيا: تحليل وتفسير نتائج الدراسة الميدانية .....
39	1-تحليل البيانات الشخصية والوظيفية .....
42	2-تحليل مستوى متغيرات الدراسة .....
49	3-اختبار فرضيات الدراسة .....
54	خاتمة عامة .....
58	قائمة المراجع.....
62	الملاحق.....





الصفحة	الجدول	رقم الجدول
35	توزيع عينة الدراسة	(1-3)
36	الأوزان المعطاة لخيارات الإجابة المتاحة في الاستبانة	(2-3)
37	معاملات الارتباط بين درجات فقرات محور النشاطات اللاصفية مع الدرجة الكلية للمحور	(3-3)
38	معاملات الارتباط بين درجات فقرات محور الدافعية للتعلم مع الدرجة الكلية للمحور	(4-3)
38	معاملات الثبات لمحاور الدراسة باستخدام طريقة ألفا كرونباخ	(5-3)
39	توزيع عينة الدراسة حسب الجنس	(6-3)
40	توزيع عينة الدراسة حسب أقدمية المهنة	(7-3)
41	توزيع عينة الدراسة حسب الصف الدراسي	(8-3)
43	المتوسطات الحسابية والانحرافات المعيارية ومستويات الموافقة للنشاطات اللاصفية	(9-3)
46	المتوسطات الحسابية والانحرافات المعيارية ومستويات الموافقة للدافعية للتعلم	(10-3)
49	نتائج تحليل الانحدار الخطي البسيط بين النشاطات اللاصفية وبعد الانضباط والتفوق	(11-3)
50	نتائج تحليل الانحدار الخطي البسيط بين النشاطات اللاصفية وبعد المثابرة والانجاز	(12-3)
51	نتائج تحليل الانحدار الخطي البسيط بين النشاطات اللاصفية وبعد والطموح	(13-3)
51	نتائج تحليل الانحدار الخطي البسيط بين النشاطات اللاصفية والدافعية للتعلم	(14-3)



الصفحة	عنوان الشكل	رقم الشكل
22	مصادر دافعية التعلم	(1-2)
27	هرم ماسلو	(2-2)
28	النظريات المفسرة لدافعية للتعلم	(3-2)
33	أنموذج الدراسة	(1-3)
39	توزيع عينة الدراسة حسب الجنس	(2-3)
40	توزيع عينة الدراسة حسب أقدمية المهنة	(3-3)
42	توزيع عينة الدراسة حسب الصف الدراسي	(4-3)



الصفحة	عنوان الملحق	الرقم
62	الاستبانة في شكلها النهائي	(3)
66	الجداول المستخرجة من برنامج Spss	(4)



## تمهيد :

إن الانفجار المعرفي الذي أصبحت تشهده مجتمعاتنا الحالية يتطلب ويستوجب وجود أفراد يتماشون وهذه التغيرات، وفقا لخصائصهم وقدراتهم الخاصة، حيث أن مسايرة الفرد لمتطلبات العصر يعد ضرورة حتمية لا بد مما يضمن له الاستمرار وباختلاف قدراتهم المعرفية والوجدانية والمهاراتية والبيئة التي ينتمون إليها، ولذا تبعا لتدرجهم ومؤسسات التنشئة الاجتماعية.

وباعتبار المدرسة إحدى أهم هذه المؤسسات، فإن وجود الشخص ضمن هذه المؤسسات يتطلب أن تكون له خبرات وكفاءة وقدرات تواكب ما يحتاجه الوسط المدرسي، حيث أن تفكير المتعلم في الكثير من الاحيان ما يكون موجه نحو هدف واحد لكن بوسائل وأساليب مختلفة متعددة. ومما لا شك أن العملية التربوية أشمل بكثير من عملية الأخذ والعطاء فهي تجمع بين التفكير والانتاج والابداع، وذلك من خلال الاهتمام بما هو بعيد عن التقيد لما جاء في الكتاب المدرسي وما يمارس داخل الصف الدراسي بل يستدعي الخروج بالتلميذ وذلك لاستغلال الفضاء الواسع للمدرسة وجعله متنفسا محضا يرمى فيه نفس أهداف العملية التربوية وتحترم من خلال أفكار المتعلم وميولاته، وهذا ما تفتقده العديد من المدارس الجزائرية اليوم، حيث من خلال دراستنا الحالية والتي هي العلاقة بين النشاطات اللاصفية والدافعية للتعلم في مرحلة التعليم الابتدائي من وجهة نظر المعلمين، التي قد تكونت من فصلين نظريين وفصل تطبيقي وخروجنا باستنتاج عام ومجموعة من التوصيات والاقتراحات.

## 1- الاشكالية:

حظيت المدرسة بالاهتمام والدراسة منذ زمن طويل وذلك نظرا لثقل المهمة الموكلة إليها من قبل المجتمع، لتشارك الاسرة مسؤوليتها في عملية التنشئة الاجتماعية تبعا لفلسفته ونظمه واهدافه فهي تتولى عملية نقل القيم الاخلاقية والثقافية والاجتماعية للأطفال، فالمدرسة تتأثر بالمجتمع وتؤثر فيه من خلال إعدادها لطفل ليتمكن من المشاركة مستقبلا في جميع أنشطة الحياة الخاصة به، كما تمثل مجتمع حقيقي يمارس فيه الطفل الحياة الاجتماعية وليست مكان لتعلم فقط فهي بيئة تربوية لا تكتفي بنقل المعلومات الى التلاميذ وحشو عقولهم بالمعارف بقدر ما تهتم بتربيتهم من جميع النواحي: العقلية، الانفعالية، الجسدية، النفسية، كما توفر لهم بيئة صالحة لاستشارة فضولهم والكشف عن قدراتهم واستعداداتهم الفطرية. ومن أجل بث الإيجابية وروح الحماس في المتعلم يسعى المربين و علماء التربية وعلماء الاجتماع ومختصين في هذا المجال لتقديم أنشطة مدرسية تدفعه إلى المشاركة الفعلية في اقتراح وتخطيط

وتنفيذ ما يحتاجه من خبرات وهذا من شأنه ان يحقق له تعلقا أكثر استمرارية وفائدة بجانب ما قد يهيا له من فرص التعلم والمبادرة وتوجيه الذات وتكوين الرغبات والتوافق مع الحياة المدرسية. (بن صابرة و زانورة، 2017-2018، صفحة 06).

فنخص بذلك النشاطات اللاصفية ونقول انها ليست مادة دراسية منفصلة عن المواد الدراسية الاخرى بل انها تتخلل كل المواد الدراسية فهي جزء هام من المنهج الدراسي بمعناه الواسع حيث انه يعطي فرصا للطلاب لإثراء واثارة دافعتهم (أحمد و آخرون، 2013، صفحة 347).

في حين أن الدافعية للتعلم عملية إثارة ومساندة السلوك وتوجيهه نحو هدف التعلم، حيث أن معرفة درجة الدافعية أمر بالغ الأهمية بالنسبة لعملية التعلم والتعليم و هي كالتعلم لا تلاحظ مباشرة وإنما يستدل عليها من خلال مؤشرات السلوكية ومن الألفاظ الدالة عليها و إلى جانب ذلك تعتبر الدافعية مفهوما تحليليا يساعد في فهم سبب تصرف الناس بطريقة ما وعلى نحو معين إلا أنها تلعب دورا مهما في التعلم، حيث تجعل الطلبة ينهمكون في نشاطات تسهل التعلم .

وتعتبر أيضا أنها نقطة ومركز اهتمام، جميع القائمين على العملية التربوية، حيث أن الدافعية ألفت اهتماما من قبل المسؤولية عليها، وينظر إليها على أنها المحرك الاساسي لسلوك الانسان، حيث تدفع بالإنسان إلى هدف محدد من أجل تحقيقه (بن يوسف، 2007-2008، صفحة 17)

ومن هذا المنطلق طرح الاشكالية الرئيسية وهي :

- هل توجد علاقة ارتباطية عند دلالة إحصائية ( $\alpha \leq 0.05$ ) بين النشاطات اللاصفية والدافعية للتعلم في مرحلة التعليم الابتدائي من وجهة نظر المعلمين ؟

2- تساؤلات الدراسة :ومن خلال هذه الاشكالية الرئيسية طرح الاسئلة الفرعية وهي :

- هل توجد علاقة ارتباطية عند دلالة إحصائية ( $\alpha \leq 0.05$ ) بين النشاطات اللاصفية والانضباط والتفوق في مرحلة التعليم الابتدائي من وجهة نظر المعلمين ؟

- هل توجد علاقة ارتباطية عند دلالة إحصائية ( $\alpha \leq 0.05$ ) بين النشاطات اللاصفية والمثابرة والإنجاز في مرحلة التعليم الابتدائي من وجهة نظر المعلمين ؟



- هل توجد علاقة ارتباطية عند دلالة إحصائية ( $\alpha \leq 0.05$ ) بين النشاطات اللاصفية والطموح في مرحلة التعليم الابتدائي من وجهة نظر المعلمين ؟

### 3- فرضيات الدراسة :

- الفرضية الفرعية الأولى :توجد علاقة ارتباطية عند دلالة إحصائية ( $\alpha \leq 0.05$ ) بين النشاطات اللاصفية والانضباط والتفوق في مرحلة التعليم الابتدائي من وجهة نظر المعلمين .
- الفرضية الفرعية الثانية :توجد علاقة ارتباطية عند دلالة إحصائية ( $\alpha \leq 0.05$ ) بين النشاطات اللاصفية والمثابرة والإنجاز في مرحلة التعليم الابتدائي من وجهة نظر المعلمين .
- الفرضية الفرعية الثالثة : توجد علاقة ارتباطية عند دلالة إحصائية ( $\alpha \leq 0.05$ ) بين النشاطات اللاصفية والطموح في مرحلة التعليم الابتدائي من وجهة نظر المعلمين .

### 4- أهمية الدراسة: تكمن أهمية الدراسة فيما يلي:

- قلة الدراسات والأبحاث المحلية في هذا الموضوع خصوصا ما تعلق منها في مرحلة الابتدائي.
- سعي هذه الدراسة الى تسليط الضوء على علاقة النشاطات اللاصفية بالدافعية للتعلم .
- أهمية النشاطات اللاصفية ومساهمتها في الدافعية للتعلم.
- لا تقل الدافعية للتعلم اهمية عن النشاطات اللاصفية تتيح للتلميذ الحرية والشعور بالاستقلالية والمثابرة لتحقيق النجاح .

- توعية المعلمين بأهمية النشاطات اللاصفية في مجال التدريس .

### 5- أهداف الدراسة :تهدف الدراسة الحالية الى ما يلي:

- تتضح أهداف الدراسة فيم تسفر عنه من نتائج في التعرف على دور الأنشطة اللاصفية في الدافعية للتعلم لدى تلاميذ مرحلة التعليم الابتدائي من وجهة نظر المعلمين.
- محاولة التعرف ما اذا كان هناك تأثير الانشطة اللاصفية على زيادة الطموح والانجاز لدى تلاميذ مرحلة التعليم الابتدائي من وجهة نظر المعلمين.
- محاولة التعرف ما اذا كان هناك تأثير الانشطة اللاصفية على زيادة المثابرة والتحصيل الدراسي لدى تلاميذ مرحلة التعليم الابتدائي من وجهة نظر المعلمين.

## 6- تحديد المفاهيم الاجرائية:

## أ- التعريف الاجرائي للنشاطات اللاصفية :

هي نشاطات تقوم المدرسة بتنظيمها والإشراف عليها خارج نطاق حصص التدريس المنهجية، وتكون عادةً مُكمّلة للنشاطات الصفية ومتناسبة مع أهداف المدرسة ورؤيتها العامة فيما يتعلق بتنشئة التلميذ.

## ب- التعريف الإجرائي للدافعية التعلم:

هي مجموعة من الميول والرغبات التي توجد عند المتعلم، والاقبال والمشاركة في مختلف الانشطة التعليمية التعليمية، والاندماج فيها لبلوغ الاهداف التي يسعى إلى تحقيقها، كما تتضمن الدافعية للتعلم عدة ابعاد من بينها الحاجة للتفوق والمثابرة والطموح ، بحيث يعتبر كل بعد من هذه الأبعاد همزة وصل بين المتعلم ودافعيته نحو التعلم.

## 7- حدود الدراسة :

- الحدود المكانية : تم إجراء الدراسة ببعض من المؤسسات الابتدائية بولاية الجلفة (ابتدائية فيلاي البشير، ابتدائية غربي بن عبد الله، ابتدائية حنيشي محمد الشمالية، ابتدائية مرزق بوبكر).
- الحدود البشرية : اشتملت الدراسة على عينة من المعلمين الابتدائية.
- الحدود الزمانية : امتدت الدراسة بصفة عامة على مدى سنة ، ابتداءً من تاريخ تسجيلنا الأول من 2021 إلى نهاية 2022 ، أما بالنسبة للدراسة الميدانية التي بدأت من 9 ماي إلى 12 من نفس الشهر.

8- الدراسات السابقة: إن اطلعنا على الدراسات السابقة لا نعي بها تلك الدراسات التي تحمل نفس المشكلة وانما الهدف الرئيسي من ذكرها هو توضيح الحقيقة أن أي بحث لا يبدأ من الفراغ فالدراسات السابقة هي بمثابة الحجر الأساس الذي تركز عليه أية دراسة ، وفيما يلي أهم الدراسات التي تناولت المواضيع ذات الصلة بدراستنا أو القريبة منها، هيا كالتالي:

## أ- الدراسات المتعلقة بالمتغير الاول :

- الدراسة الاولى: دراسة (عميش السعدية 2014) الموسومة بعنوان "دور الأنشطة اللاصفية في زيادة الدافعية

والتي هدفت إلى محاولة التعرف على دور الأنشطة اللاصفية في زيادة الدافعية للإنجاز، التفوق الدراسي، المثابرة والطموح لدى تلاميذ المرحلة الابتدائية من و جهة نظر المعلمين. وتمثلت عينة الدراسة في معلمي ومعلمات المرحلة الابتدائية حيث اشتملت على 39 معلما وتم انتقاؤها بطريقة عشوائية، كما استخدمت الدراسة المنهج الوصفي وتم

تطبيق أداة لجمع البيانات موضوع الدراسة 18 بندا وخلصت الدراسة إلى المتمثلة في استبيان مكون من 43 موزعة على ثلاثة أبعاد.

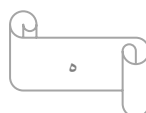
ومن أهم ما توصلت إليه الدراسة من نتائج كالتالي:

- أنه للأنشطة اللاصفية دور في زيادة الدافعية للإنجاز لدى تلاميذ المرحلة الابتدائية من وجهة نظر المعلمين .
- للأنشطة اللاصفية دور في زيادة الحاجة للتفوق الدراسي لدى تلاميذ المرحلة الابتدائية من وجهة نظر المعلمين.
- للأنشطة اللاصفية دور في الرفع من درجة التحصيل الدراسي لدى تلاميذ المرحلة الابتدائية من وجهة نظر المعلمين .
- للأنشطة اللاصفية دور في الطموح لدى تلاميذ المرحلة الابتدائية من وجهة نظر المعلمين. وهذا يتفق مع ما أشار إليه بعض العلماء أمثال "ديسي" و "روشام" على أن الأفراد يدفعوا داخليا لتنمية كفايتهم .
- الدراسة الثانية : دراسة (علواني حيزية 2016) الموسومة بعنوان "الأنشطة اللاصفية في إبراز السمات الابداعية لدى تلاميذ المرحلة الابتدائية من وجهة نظر المعلمين - دراسة ميدانية لبعض ابتدائيات ولاية أم البواقي -"

والتي تناولت دور الأنشطة اللاصفية في إبراز السمات الابداعية لدى تلاميذ المرحلة الابتدائية من وجهة نظر المعلمين والمتمثلة في سمات الطلاقة، المرونة و الاصالة، كما توقعت الدراسة أن تتطلع إلى المساهمة في إيجاد فروق بين التلاميذ الذين يتلقون الأنشطة اللاصفية والذين لا يتلقونها. وتكونت عينة الدراسة من مجموعة من الاساتذة بلغ عددهم 40 أستاذا، واتبع الباحث المنهج الوصفي المناسب لطبيعة الدراسة وأداة البحث تمثلت من طرف الباحث في استبيان معد من طرف الباحث يتكون من 28 بندا

ومن أهم ما توصلت اليه الدراسة من نتائج كالتالي:

- يرى معلمو المرحلة الابتدائية أن الأنشطة اللاصفية تساهم في إبراز سمة الطلاقة عند التلاميذ.
- يرى معلمو المرحلة الابتدائية أن الأنشطة اللاصفية تساهم في إبراز سمة المرونة عند التلاميذ .
- يرى معلمو المرحلة الابتدائية أن الأنشطة اللاصفية تساهم في إبراز سمة الأصالة عند التلاميذ.



- الدراسة الثالثة : دراسة (زكية بن صالح المالكي 2017) الموسومة بعنوان "دور الأنشطة اللغوية اللاصفية في تعزيز الأمن الفكري لدى طالبات المرحلة المتوسطة من وجهة نظر معلمات اللغة العربية بالمرحلة المتوسطة بمدينة مكة المكرمة"

هدفت الدراسة إلى التعرف على دور الأنشطة اللغوية اللاصفية، في تعزيز الامن الفكري لدى طالبات المرحلة المتوسطة، و الكشف على أبرز الصعوبات التي تقلل من دور الأنشطة اللغوية اللاصفية، في تعزيز الأمن الفكري لدى طالبات المرحلة المتوسطة وتحديد أبرز الحلول للصعوبات التي تقلل من دور الأنشطة اللغوية اللاصفية، في تعزيز الأمن الفكري لدى طالبات المرحلة المتوسطة.

واستخدمت الدراسة المنهج الوصفي لملاءمته لطبيعة الدراسة، وتمثلت أداة الدراسة في استبانة من 58 عبارة، في حين تكونت عينة الدراسة من 55 معلمة من معلمات اللغة العربية بالمرحلة المتوسطة بمدينة مكة المكرمة. ومن أهم ما توصلت اليه الدراسة من نتائج كالتالي:

- إن إسهام الأنشطة اللغوية اللاصفية في تعزيز الأمن الفكري لدى طالبات المرحلة المتوسطة من وجهة نظر معلمات اللغة العربية بالمرحلة المتوسطة بمدينة مكة المكرمة جاءت بدرجة عالية.
- إن درجة الصعوبات التي تقلل من دور الأنشطة اللغوية اللاصفية في تعزيز الأمن الفكري لدى طالبات المرحلة المتوسطة من وجهة نظر معلمات اللغة العربية بالمرحلة المتوسطة بمدينة مكة المكرمة جاءت بدرجة عالية.
- الدراسة الرابعة: دراسة (بسمة بن صابر وحسينة زنانرة 2018) الموسومة بعنوان "الأنشطة المدرسية اللاصفية وتأثيرها على التحصيل الدراسي للتلميذ -دراسة ميدانية من وجهة نظر معلمي بعض ابتدائيات بلدية الطاهير-

هدفت هذه الدراسة إلى معرفة أثر الانشطة المدرسية اللاصفية على التحصيل الدراسي للتلميذ ببعض ابتدائيات بمدينة الطاهير ومن بينها الانشطة الموسيقية، المسرحية، الرياضية، حيث انطلقنا الباحثتان من سؤال رئيسي مفاده هل تؤثر الانشطة المدرسية اللاصفية على التحصيل الدراسي للتلميذ؟ وقد تضمنت الدراسة ستة فصول فصل تمهيدي و الذي تناولنا فيها الاطار العام للدراسة ، وثلاثة فصول نظرية، أما في الاطار العام للدراسة الفصلين الخامس والسادس فقد تناولنا فيه منهجية الدراسة إضافة إلى عرض وتحميل البيانات وقد اعتمدت الدراسة على المنهج الوصفي التحليلي وطريقة المسح الشامل لتحديد مجتمع البحث واعتمدنا أيضا على الاستمارة كأداة رئيسية في

البحث تحتوي على 31 سؤال، وتمت معالجة البيانات المتحصل عليها بطريقة كمية باستخدام النسب المئوية والتكرارات بالإضافة إلى الاسلوب الكيفي من أجل تفسير النسب المتحصل عليها .

ومن أهم ما توصلت إليه الدراسة من نتائج كالتالي:

بالنسبة للفرضية العامة:

- تؤثر الأنشطة اللاصفية على التحصيل الدراسي للتلميذ.

بالنسبة للفرضيات الفرعية:

- تؤثر الأنشطة الموسيقية على التحصيل الدراسي للتلميذ.

- تؤثر الأنشطة المسرحية على التحصيل الدراسي للتلميذ .

- تؤثر ممارسة الأنشطة البدنية والرياضية على التحصيل الدراسي للتلميذ.

- الدراسة الخامسة: دراسة (فنادو كلثوم، 2019) الموسومة بعنوان "دور النشاط اللاصفي في تنمية التفكير

الابداعي لدى الطور الثانوي"

هدفت هذه الدراسة إلى معرفة العلاقة بين النشاط اللاصفي والتفكير الإبداعي حيث اتبع الباحث المنهج الوصفي

وتم استخدام مقياس النشاط اللاصفي، ومقياس التفكير الإبداعي وتم التحقق من الخصائص السيكمومترية لهما، وبعد

تطبيق المقياسين على عينة مكونة من (66) طالبا لسنوات الأولى ثانوي، حيث تم إجراء المعالجة الإحصائية

باستخدام الإحصائية\_( spss )

ومن أهم ما توصلت إليه الدراسة من نتائج كالتالي :

- وجود علاقة ارتباطية و دالة إحصائية بين النشاط اللاصفي والتفكير الإبداعي .

- وجود فروق ذات دلالة إحصائية بين التخصص العلمي والأدبي بالنسبة لممارسة النشاط اللاصفي لدى التلميذ

السنة أولى ثانوي.

- لا توجد فروق ذات دلالة إحصائية بين الذكور والإناث في التفكير الإبداعي لدى تلميذ السنة الأولى ثانوي .

- أن درجة التفكير الإبداعي لدى تلميذ السنة الأولى ثانوي منخفض.

## ب- الدراسات المتعلقة بالمتغير الثاني:

- الدراسة الاولى: دراسة (نبيلة خلال 2006) الموسومة بعنوان " سمات الشخصية وعلاقتها بالدافعية للتعلم "

هدفت الدراسة إلى التعرف والكشف عن العلاقة الارتباطية بين سمات الشخصية والدافعية للتعلم، وتحديد الفروق الجنسية في كل من الدافعية وسمات الشخصية، وهذا بهدف تنمية السمات الإيجابية التي ترتبط بالدافعية للتعلم، ومحاولة التعرف على السمات الأكثر شيوعاً لطلبة المستوى الثانوي بصفة عامة، والصفات التي تميز كل جنس على حدا، وهذا في الوسط الجزائري .

وقد اتبعت الباحثة المنهج الوصفي المناسب لطبيعة الدراسة، كما أجري البحث على عينة عدد أفرادها 30 تلميذ من السنة الثالثة ثانوي تم اختيارهم بطريقة عشوائية، وطبقت الباحثة أداتين للقياس هما مقياس الدافعية للتعلم، وقائمة فرايرج لسمات الشخصية.

وأهم ما توصلت إليه الدراسة من النتائج كالتالي:

- وجود علاقة ارتباطية بين الدافعية للتعلم وسمات الشخصية .
- وجود فروق جنسية لصالح الذكور في الدافعية للتعلم. وهذا ما يتفق مع دراسة دويك- 1986
- وجود فروق في سمات الشخصية لتلاميذ الصف النهائي بين فئتي الذكور والإناث.
- الدراسة الثانية : (دراسة لعور امينة 2016) الموسومة بعنوان الدافعية للتعلم لدى طلبة سنة ثانية ثانوي الموجهين بالرغبة".

هدفت الدراسة إلى الكشف عن وجود فروقات دالة إحصائية في درجات الدافعية للتعلم لدى تلاميذ السنة الثانية ثانوي الموجهين بالرغبة تعزى لمتغيرات (التخصص - الجنس) وبعد تطبيق الدراسة الأساسية على عينة متكونة من 80 تلميذاً، اختيروا بطريقة عشوائية، من خلال أداة الدراسة بالاعتماد على مقياس الدافعية للتعلم "ليوسف فطامي" المقنن على البيئة الجزائرية من طرف الباحثة "بن يوسف أمال" تم الاستعانة بالمنهج الوصفي لأنه المناسب للدراسة وتمت معالجة المعطيات وفق برنامج الرزم الإحصائية للعلوم الاجتماعية SPSS. وبعد استخدام الأساليب الإحصائية المناسبة .

ومن أهم ما توصلت إليه الدراسة من النتائج كالتالي :

- وجود فروق دالة إحصائياً في درجات الدافعية للتعلم تعزى لمتغير الجنس.
- لا توجد فروق دالة إحصائياً في درجات الدافعية للتعلم تعزى لمتغير التخصص وتمت مناقشة نتائج الفرضيات اعتماداً على ربطها ومقارنتها مع دراسات سابقة حول موضوع الدراسة.
- الدراسة الثالثة : دراسة (سعدية بن عمر وخولة بن لشهب، 2017) الموسومة بعنوان " دور المرافقة الوالدية في تنمية دافعية التعلم لدى تلاميذ السنة الخامسة ابتدائي".

هدفت الدراسة على التعرف على دور المرافقة الوالدية في تنمية دافعية التعلم لدى عينة من تلاميذ السنة الخامسة ابتدائي من وجهة نظر التلاميذ، وكذلك الكشف عن الفروق في درجات المرافقة الوالدية وكذا الفروق في دافعية التعلم بين الجنسين، وأيضاً الكشف عن الفروق في درجات المرافقة الوالدية تعزى المستوى التعليمي لآباء كما اعتمدت الدراسة على المنهج الوصفي، وقد تكونت عينة الدراسة من (150 تلميذ) في السنة الخامسة ابتدائي حيث اخترنا بطريقة عشوائية بسيطة ثلاث مدارس ابتدائية من مدينة الجلفة واخترنا من كل مدرسة 50 تلميذ، أما بالنسبة لأدوات البحث فقد اعتمدنا على استبيان المرافقة الوالدية الذي احتوى على 20 بنداً ومقياس دافعية التعلم والذي احتوى على 36 بنداً، ولقد تم التأكد من صدقهم بطريقة صدق المحكمين من خلال عرضها على مجموعة من المحكمين المختصين، أما بالنسبة للأساليب الإحصائية فقد استعملنا المتوسط الحسابي، الانحراف المعياري، معامل

#### الارتباط بيرسون و اختبار Ttest

ومن أهم ما توصلت إليه الدراسة من نتائج كالتالي :

- أن المرافقة الوالدية تؤثر إيجابياً على دافعية التعلم لدى تلاميذ السنة الخامسة ابتدائي أي هناك عالقة ارتباطية بين المتغيرين .
- عدم وجود فروق بين الجنسين دالة إحصائياً في درجات المرافقة الوالدية ل وأيضاً في درجات دافعية التعلم . عدم وجود فروق دالة إحصائياً في درجات المرافقة الوالدية تعزى المستوى التعليمي للوالدين .
- الدراسة الرابعة : دراسة (سيسبان فاطمة الزهراء 2017) الموسومة بعنوان "فاعلية برنامج ارشادي لتحسين الدافعية للتعلم لدى التلاميذ المعرضين للتسرب المدرسي "

هدفت الدراسة إلى الكشف عن فاعلية برنامج إرشادي في تحسين الدافعية للتعلم لدى تلاميذ السنة الرابعة متوسط المعرضين للتسرب المدرسي بمتوسطة " الرائد زغلول " بولاية مستغانم للسنة الدراسية 2013\_2014 ، وتكونت عينة الدراسة من (22) تلميذا ، موزعين عشوائيا بالتساوي على مجموعتين:

المجموعة التجريبية خضعت للبرنامج الإرشادي، والمجموعة الضابطة لم تخضع للبرنامج. واستخدمت الباحثة المنهج الشبه التجريبي، واختبار نتائج فرضيات الدراسة تم الاعتماد على أداتين: مقياس الدافعية للتعلم من إعداد أحمد دوقة وآخرون والبرنامج الإرشادي المصمم من طرف الباحثة، ولمعالجتها استعملت الباحثة برنامج الحزم الإحصائية . spss17

وأهم ما توصلت إليه الدراسة من النتائج كالتالي :

- توجد فروق ذات دلالة إحصائية بين متوسطات درجات أفراد المجموعة الضابطة ومتوسطات درجات أفراد المجموعة التجريبية على مقياس الدافعية للتعلم لدى تلاميذ السنة الرابعة متوسط المعرضين للتسرب المدرسي بعد تطبيق البرنامج الإرشادي، ولصالح المجموعة التجريبية.
- توجد فروق ذات دلالة إحصائية بين متوسطات درجات القياس القبلي ومتوسطات درجات القياس البعدي للمجموعة التجريبية على مقياس الدافعية للتعلم لدى تلاميذ السنة الرابعة متوسط المعرضين للتسرب المدرسي، ولصالح القياس البعدي.
- توجد فروق ذات دلالة إحصائية بين متوسطات درجات أفراد المجموعة الضابطة ومتوسطات درجات أفراد المجموعة التجريبية في درجات التحصيل الدراسي لدى تلاميذ السنة الرابعة متوسط المعرضين للتسرب المدرسي بعد تطبيق البرنامج الإرشادي، ولصالح المجموعة التجريبية .
- توجد فروق ذات دلالة إحصائية بين متوسطات درجات القياس القبلي ومتوسطات درجات القياس البعدي للمجموعة التجريبية في درجات التحصيل الدراسي لدى تلاميذ السنة الرابعة متوسط المعرضين للتسرب المدرسي، ولصالح القياس البعدي . وتشير النتائج بوجه عام إلى فاعلية برنامج إرشادي في تحسين الدافعية للتعلم لدى تلاميذ السنة الرابعة متوسط المعرضين للتسرب المدرسي.
- الدراسة الخامسة : دراسة (رفرافي شيما 2020) الموسومة بعنوان "مستوى الدافعية للتعلم لدى تلاميذ مرحلة المتوسط المعرضين للتسرب المدرسي"



هدفت هذه الدراسة إلى الكشف عن مستوى الدافعية للتعلم لدى تلاميذ مرحلة المتوسط المعرضين للتسرب المدرسي، حيث استخدمت الباحثة المنهج الوصفي لعينة الدراسة المتمثلة في 64 تلميذا موزعة على عدة متوسطات بولاية بسكرة، و استخدمت مقياس الدافعية للتعلم هو مقياس مصمم من طرف أحمد دوقة و آخرون بالجزائر، و ذلك بهدف جمع البيانات والمعلومات ومناقشتها وتحليلها على ضوء فرضيات الدراسة .

ومن أهم ماتوصلت اليه الدراسة من نتائج كالتالي:

- بعد إدراك المتعلم لقدراته لدى تلاميذ مرحلة المتوسط المعرضين للتسرب المدرسي لديهم إدراك لقدراتهم متوسطة بنسبة 4.6% .
- أما فيما يخص بعد إدراك قيمة التعلم قدر بمستوى متوسط بنسبة 6.6% .
- كذلك بالنسبة لبعء إدراك العلاقة مع الزملاء قدر بمستوى متوسط بنسبة 4.6% .
- أما بعد إدراك معاملة الاولياء قدر بمستوى مرتفع بنسبة 3% . أما بالنسبة لبعء إدراك معاملة الاستاذ قدر بمستوى متدني بنسبة 6.3% كذلك بعد إدراك المنهاج الدراسي قدر بمستوى متدني بنسبة 6% .
- أما النتائج الخاصة بالدرجة الكلية لمقياس الدافعية للتعلم لدى تلاميذ مرحلة المتوسط المعرضين للتسرب المدرسي فلقد كانت النتائج متوسطة بنسبة 3.7% .

### 8-1- التعقيب على الدراسات السابقة

تم استعراض العديد من الدراسات السابقة وتم تحليلها. ومن خلال الدراسات السابقة التي أشرنا إليها نلاحظ أن دراستنا الحالية قد اختلفت عن سابقتها من الدراسات في الجوانب الآتية:

- ✓ إن الدراسة الحالية اختلفت عن الدراسات السابقة في دراسة أبعاد متغيرات الدراسة حيث تم دراسة أبعاد في الدراسة الحالية (الانضباط والتفوق، المثابرة والتفوق، الطموح) على عكس الدراسات السابقة.
- ✓ إن الدراسة الحالية اختلفت عن الدراسات السابقة في الفترة الزمانية ومكان الدراسة .

الفصل الأول :

الإطار النظري للنشاطات اللاصفية

## الفصل الأول: الإطار النظري للنشاطات اللاصفية

تمهيد:

لقد أجمعت العديد من الدراسات على أن الأنشطة اللاصفية هي امتداد للمنهج المدرسي، ولا تقل أهمية على النشاط المصاحب للمنهج، وإذا كان المنهج المدرسي يهتم بتنمية الجانب العقلي والمعرفي للطلاب، فإن الأنشطة هي المسؤولة عن تنمية باقي جوانب الشخصية ويقدر تفاعل الطلاب مع ما يقدم لهم من مناهج دراسية وأنشطة بقدر ما يكتسبون من المهارات.

ومن هذا المنطلق سنتطرق في هذا الفصل إلى الإطار النظري للنشاطات اللاصفية والذي خصص له ثمانية أجزاء وهي:

أولاً - مفهوم النشاط اللاصفي

ثانياً - أنواع الأنشطة اللاصفية

ثالثاً - أهمية النشاطات اللاصفية

رابعاً - أهداف النشاطات اللاصفية

خامساً - خصائص او سمات النشاطات اللاصفية

سادساً - شروط النشاطات اللاصفية

سابعاً - وظائف النشاطات اللاصفية

ثامناً - معيقات تنفيذ النشاطات اللاصفية

## الفصل الأول: الإطار النظري للنشاطات اللاصفية

أولاً - مفهوم النشاط اللاصفي:

- لغة: نشط ينشط، نشاطا إليه، وله حف له، وجد فيه .  
وفي العمل ونحوه: طابت نفسه له فهو نشيط (المعجم الكافي، 2011، صفحة 12)
- اصطلاحاً: وضع الكثير من الباحثين والكتاب تعريفات للنشاطات اللاصفية نذكر منها:  
تعريف حسب (نعيم جعيني): هي عبارة عن مجموعة من البرامج التي تنظم من قبل المسؤولين التربويين، متكاملة مع البرامج التعليمية والتي يجب أن يمارسها المتعلم خارج غرفة الصف برغبة لتحقيق أهداف تربوية معينة سواء أكانت متعلقة بتعلم المواد الدراسية، أم اكتساب اتجاهات مفيدة أو خبرات أو مهارات . (علواني، 2015-2016، الصفحات 14-15)
- تعريف حسب (أحمد رشوان): بأنه النشاط الذي يمارسه المتعلمون خارج الفصل الدراسي وضمن خطة دراسية داخل المدرسة ويشرف عليه المعلمون، وله أهداف محددة وتطلق عليها عدة تسميات وفق المجال الذي يشملها النشاط الرياضي، النشاط الثقافي، والنشاط الفني والنشاط الاجتماعي وغير ذلك. (فنادو، 2018-2019، الصفحات 28-29)
- تعريف حسب (محمد خليفة): ذلك البرنامج الذي تنظمه المدرسة متكامل مع البرنامج التعليمي والذي يقبل عليه المتعلم برغبته ويزاوله بشوق وميل تلقائي، بحيث يحقق الأهداف التربوية التي تؤدي إلى نمو في خبرة المتعلم (موسى و حميد، 2016، صفحة 15)
- تعريف عبد السلام كاشف: هي مجموعة من النشاطات الجسمية العقلية و المهارة يبذلها الفرد المتعلم في تلقائية ورغبة ذاتية بحيث يؤدي المرور بها إلى تحقيق بعض الأهداف التعليمية والتربوية، وتتم هذه النشاطات خارج الجدول الدراسي، تحت إشراف تربوي. (علواني، 2015-2016، الصفحات 14-15)
- تعريف حسب (إسماعيل القباني): هي الأعمال التي تنظمها المدرسة لمتدريسيها في غير حصص الدراسة كالرحلات والحفلات والألعاب الرياضية والهوايات وما إلى ذلك. (علواني، 2015-2016، صفحة 15)
- تعريف حسب (الحيلة): يعرفها بأنها الأنشطة التي يقوم بها المتعلم غالباً، بتوجيه من المعلم داخل المدرسة التعليمية أو خارجها، وبشكل غير إجباري، لدعم وإثراء الخبرات التعليمية التي يكسبها. (موسى و حميد، 2016، صفحة 149)
- تعريف آخر للنشاطات اللاصفية: هي مجموعة البرامج التي تضعها الأجهزة التربوية لتكون متكاملة مع المناهج التعليمية والتي يقبل عليها التلاميذ وفق قدراتهم وميولهم مع توفير الحوافز والدوافع بحيث تحقق أهداف تربوية سواء ارتبطت هذه الأهداف بتعلم المواد الدراسية أو باكتساب المعارف والمهارات، أو البحث العلمي أو نشاطات

## الفصل الأول: الإطار النظري للنشاطات اللاصفية

علمية خارج الغرف الصفية سواء داخل المدرسة أو خارجها، على أن يؤدي ذلك كله إلى تنمية قيم الطلبة التي تتماشى مع متطلبات مجتمعا المعاصر. (غريب و نايلي، 2021، صفحة 128).

- كما أنه هناك تعريف آخر وهو أنه تعد الأنشطة التي تنظمها مدارس التعليم الاساسي متكاملة مع البرنامج التعليمي، والذي يقبل عليها التلميذ ويشارك بها بشوق وميل تلقائي بحيث تحقق اهدافا تربوية معينة، سواءً ارتبطت هذه الأنشطة بتعليم المواد الدراسية ام باكتساب خبرة او مهارة او اتجاه علمي أو عملي خارج الفصل الدراسي ، وفي أثناء اليوم الدراسي أو بعد إنهاء الدراسة على أن يؤدي ذلك الى تنمية مواهبه وقدراته واهتماماته في الاتجاه المرغوب فيه. (موسى الزين، 2021، صفحة 34)

من خلال التعاريف السابقة يمكن استنتاج تعريفاً شاملا عن النشاط اللاصفي وهو أنه ذلك البرنامج الذي تنظمه المدرسة متكاملًا مع البرنامج التعليمي والذي يُقبل عليه التلميذ برغبة ويزاوله بشوق بحيث يحقق الأهداف التربوية التي تؤدي إلى نمو في خبرته.

### ثانيا- أنواع الأنشطة اللاصفية:

إن مجالات الأنشطة اللاصفية تتفق مع المجالات العامة للأنشطة المدرسية إلا أنها تضم أنواعا مختلفة من النشاط تتناسب مع حاجات الطلبة وميولهم ورغباتهم المختلفة، وقد تجتمع هذه الأنواع والأشكال معا في المدرسة وقد تمارس بعضها بحسب إمكانيات وظروف المدرسة، وتشمل مجالات الأنشطة اللاصفية ما يأتي: (المطيري، 2012،

الصفحات 24-26)

#### 1- الأنشطة الثقافية:

تساعد الأنشطة الثقافية على نمو الطلبة عقليا وثقافيا من خلال تنمية مهاراتهم وقدراتهم عن طريق ممارسة أنواع مختلفة من هذا النشاط الثقافي منها:

- الصحافة المدرسية.
- الجماعة الأدبية والنادي الثقافي واللغوي والأدبي .
- الإذاعة المدرسية.
- المكتبة المدرسية
- الندوات والمحاضرات الأدبية والثقافية

#### 2- الأنشطة الاجتماعية:

يهتم هذا المجال من الأنشطة بتنمية الجانب الاجتماعي في شخصية الطالب، وذلك لتهيئته للاندماج في المجتمع وليصبح عضوا فعالا يؤدي الواجب نحو ذلك المجتمع من خلال:

## الفصل الأول: الإطار النظري للنشاطات اللاصفية

- المشاركة في المناسبات الاجتماعية.
- الزيارات الميدانية للطلاب واللقاءات.
- الرحلات الهادفة والترويجية والمعسكرات التربوية.
- المسابقات الاجتماعية.
- المراكز الصيفية

ويعتبر النشاط الاجتماعي من خلال نشاط عدد من الجماعات وهي:

- جماعة الرحلات.
- الجمعية التعاونية.
- جماعات الخدمة العامة.
- المعسكرات.
- مجلس إدارة الفصل

ويضاف إلى هذه الأنشطة العديد من الأنشطة الوطنية والقومية والإنسانية والدينية، إضافة إلى الأنشطة البيئية.

### 3- الأنشطة الفنية:

وتتنوع هذه الأنشطة بحسب ظروف وإمكانات المدارس ومدى توافر الكوادر البشرية، وتسعى إلى تنمية الثقافة الفنية وتذوق الجمال، واكتشاف ورعاية المواهب المتميزة وإتاحة الفرصة للطلبة لممارسة الأعمال الفنية المختلفة التي لا يتسع الوقت لممارستها داخل الصفوف الدراسية، ويضم هذا المجال الأنواع الآتية:

- الرسم والأشغال والتصوير.
- الموسيقى والغناء والأناشيد.
- المسرح المدرسي ومسرح الدمى.
- الهوايات (ويرتبط بما يتوافر لدى الطلبة من هوايات).

### ثالثا - أهمية النشاطات اللاصفية :

يرى جون ديوي ان للأنشطة التربوية أهمية لا تقل عن المواد الدراسية فهي حسية ليست سوى مجال لخبرات يمر بها التلميذ، وهي خبرات منتقاة بحيث يؤدي المرور بها إلى تحقيق الاهداف التربوية. كما يلاحظ أن للأنشطة التربوية أثرا فعلا في عملية التربية يفوق أحيانا أثر التعليم في حجرات الدراسة، ويرجع ذلك إلى خصائص الأنشطة التي تتوافر بنفس القدر لتعليم المواد الدراسية، وذلك لان الطالب عنصر فعال في اختيار النشاط الذي يرغب بالاشتراك فيه، مما

## الفصل الأول: الإطار النظري للنشاطات الالصفية

يجعل الاقبال عليه متميزا بحماس أشد مما يتوفر لدراسة المواد الدراسية، الامر الذي يؤدي إلى تعليم أكثر اقتصادا ودواما، بالاضافة إلى أنه يهيء فرص تعلم المبادرة وتقلد أدوار القيادة والتبعية وتوجيه الذات.

ويمكن تحديد أهمية النشاطات الالصفية في النقاط التالية: . الأنشطة الالصفية وسيلة لإيجاد جيل فاعل متفاعل مع البيئة يحترم العمل ويقدره.

- تنمية أذواق الطلبة ووجدانهم من خلال ممارسة الأنشطة الفنية المختلفة التي تصقل مواهبهم وترهف حسهم.
- غرس القيم النبيلة وتكوين العلاقة الوثيقة بين الطلاب أنفسهم وبينهم وبين معلمهم.
- الاهتمام بالصحة الجسمية عن طريق الأنشطة ذات الطابع الرياضي أو الكشفي
- تنمية الخلق الحسن والمعاملة الطيبة لدى الطالب وتحسين سلوكه وتعديله للأحسن.
- زيادة التفاعل والاتصال بين الطلبة فيما بينهم وبين الأساتذة.
- تنمية الشعور بالانتماء للمؤسسة مما يعزز الارتباط بها، فتجعل التلميذ يحافظ عليها.
- تنمية الحس البيئي والجمالي الفني لدى التلميذ.
- فرصة لاكتشاف المواهب وتفجير الطاقات، ومن ثم صقلها وتطويرها.
- تساهم في الحد من العنف والتسرب المدرسي، وتحسن النتائج المدرسية.
- تعزيز القيم الوطنية والمحافظه على التقاليد والموروث الثقافي والديني والحضاري، ومن خلال إقامة المعارض والمسرحيات والعروض المختلفة.
- لها انعكاسات اجتماعية من خلال نقل القيم والسلوكيات الجديدة من المدرسة إلى المجتمع، وتوظيفها في تنمية وخدمة المجتمع.
- تساعد في تكوين اتجاهات جديدة وتصحيح أخرى، وتحديد المسار الدراسي وتساهم في بناء المشروع الشخصي.

(بن عيسى و العلمي، 2018، صفحة 11)

- تنمية المفاهيم العلمية والتربوية والأخلاقية والاجتماعية لدى الطفل، ويحفز المواهب الفنية وتنمية القيم الجمالية.
- تعد وسيلة للتعليم بطريقة غير مباشرة ونشاطا تربويا مكتملا للكتاب والأنشطة الأخرى في المدرسة.
- النشاط الدرامي المسرحي يكسب الطفل الوعي الذاتي، الثقة، مهارات، حل المشكلات اللغة والتعاطف والعمل الجماعي.
- تعتبر الأنشطة الالصفية كتفعيل لدور المنهج .
- النشاط يرتبط بالحياة خارج المنهج والمدرسة.
- إشباع ميول المتعلم واهتماماته وحاجاته، ويسهم في اكتشاف القدرات الإبداعية والإبتكارية لدى الطفل.
- تنمية المهارات الأساسية للتعليم: القراءة/ الاستماع/ الكتابة/ التفكير.

## الفصل الأول: الإطار النظري للنشاطات اللاصفية

- تساعد على مواجهة الفروق الفردية بين الطلبة، حيث يقوم كل طالب باختيار النشاط الذي يناسب قدراته وميوله واهتماماته.
- يحفز الطلبة على المشاركة الفاعلة في العملية التعليمية التعلمية. (موسى و حميد، 2016، صفحة 153)
- الأنشطة اللاصفية وسيلة لإيجاد جيل فاعل متفاعل مع البيئة يحترم العمل ويقدره.
- تنمية أذواق الطلبة ووجدانهم من خلال ممارسة الأنشطة الفنية المختلفة التي تصقل مواهبهم وترهف حسهم.
- تنمية الحس البيئي والجمالي الفني لدى التلميذ .
- .زيادة التفاعل والاتصال بين الطلبة فيما بينهم وبين الأساتذة.
- تنمية الشعور بالانتماء للمؤسسة مما يعزز الارتباط بها، فتجعل التلميذ يحافظ عليها.
- فرصة لاكتشاف المواهب وتفجير الطاقات، ومن ثم صقلها وتطويرها.
- تعزيز القيم الوطنية والمحافظلة على التقاليد والموروث الثقافي والديني والحضاري، ومن خلال إقامة المعارض والمسرحيات والعروض المختلفة.
- لها انعكاسات اجتماعية من خلال نقل القيم والسلوكيات الجديدة من المدرسة إلى المجتمع، وتوظيفها في تنمية وخدمة المجتمع.
- تساعد في تكوين اتجاهات جديدة وتصحيح أخرى، وتحديد المسار الدراسي وتساهم في بناء المشروع (العربي، 2020-2019)

### رابعا -أهداف النشاطات اللاصفية :

يتمثل الهدف الرئيسي للنشاطات اللاصفية بتلبية حاجات التلاميذ التي لا يتم إشباعها من خلال حصص التدريس المنهجية وبتعزيز ما يتم في هذا التدريس، كما يجمع المربون على أهمية النشاط اللاصفي في رفق العملية التربوية والكشف عن ميول التلاميذ وتنمية مهاراتهم وتفجير قدراتهم حتى أصبح هذا النشاط جزءاً مهماً من المناهج الدراسية يخصص له ما يكفي من الوقت والإمكانات لتحقيق أهدافه التربوية والثقافية والعلمية والاجتماعية. وتهدف النشاطات اللاصفية بوجه عام الى:

- ربط الحياة المدرسية بالحياة الاجتماعية.
- تنشئة التلاميذ على العمل التعاوني والروح الرياضية.
- مساعدة التلاميذ على الانتفاع بوقت فراغهم فيما يفيدهم.
- تعميق ما تمّت دراسته في الصف خلال الحصص الدراسية.
- تنمية شعور وموقف إيجابيين لدى التلاميذ تجاه أنفسهم وتجاه الآخرين.
- علاج بعض الحالات النفسية التي يعانها بعض التلاميذ مثل: الخجل والتردد والانطواء على الذات.



## الفصل الأول: الإطار النظري للنشاطات اللاصفية

- تدريب التلاميذ على حب العمل واحترام العاملين وعلى التخطيط للعمل وتنظيمه وتحديد المسؤولية.
- تنمية قدراتهم ومواهبهم الخاصة وإعدادهم لتطويرها وتوجيهها في الاتجاهات السليمة.
- تهيئة مواقف تربوية محببة إلى نفس التلميذ، ويمكن من خلالها تزويده بالمعلومات والمهارات المراد استيعابها وتعلمها، تحقيقاً لأهداف المنهج المدرسي المقرر.
- تكامل دور البيت والمدرسة في التنشئة التربوية والتعليمية للتلميذ من حيث الأهداف.
- العمل على تطوير قابلية التلميذ في مجموعة من الطرائق. (كاظم، 2019، صفحة 389)

### خامساً - خصائص أو سمات النشاطات اللاصفية :

تمثل الأنشطة المدرسية الجو الطبيعي بالنسبة للمتعلم لكي يندمج معها ويندمج فيها، ويتفاعل ويكتسب الثقافة والخبرة والاتجاهات والقيم الحميدة، بل ويستنبط بنفسه معلومات ونتائج عن طريق الاحتكاك المباشر بميدان البحث، ونقد ما يصادفه من معلومات، ومن هذا تتحد معالم شخصيته، المتميزة والعامية معا.

وتتميز الأنشطة المدرسية بعدد من الخصائص، منها:

- أن تكون من الكثرة والتنوع، بحيث تستوعب كل ما يراد للمتعلم تعلمه وأن تسعفه قدراته على بلوغ أهدافه في حياته الراهنة وأن يكون قادراً على أن يسلك طريقه في الحياة المستقبلية وفق المتغيرات المتلاحقة.
- أن يكون مستوى النشاط مناسباً للمتعلم وفي حدود خصائصه الإنمائية واستعداداته الإدراكية، وإقبال المتعلم على ممارسة النشاط يكون من خلال قناعاته الذهنية والنفسية.
- يكون ذا حماسة أكثر، مما يوفر له عوامل المتعة والاستغراق ويجنبه الملل والإرهاق ويدفعه إلى الاستمرارية والتركيز والإجادة.
- أن يسمح النشاط للمتعلم بالعمل وبذل الجهد الذاتي خلال النشاط، مما ينمي لديه الاتجاهات المرغوبة واليجابية، كما يكشف عن المواهب والقدرات الخاصة من خلال الممارسة والعمل، ويشجع على التنافس مع الآخرين بل مع الذات لأجل التفوق وتأكيد الذات.
- ينبغي أن يكون المتعلم عنصراً فعالاً في اختيار أنواع النشاط المدرسي الذي يشترك فيه وكذا في وضع خطة العمل وتنفيذها، وبالتالي يكون أكثر حماساً مما يؤدي إلى تعلم أكثر اقتصاراً ودوماً في ذهن المتعلم.
- أن تراعي الأنشطة الفروق الفردية فتتاح أمام المتعلم الفرص للقيام بالأنشطة المختلفة حسب استعداداته وقدراته ووفقاً لاحتياجاته.
- أن تتيح الفرص للمتعلم، ليس فقط للتخطيط للأنشطة، بل لتقويم الأنشطة التي نفذوها والسماح لهم بالمناقشة الحرة والتعبير عن آرائهم وما يجول في أنفسهم من آراء وأفكار.
- تنوع الأنشطة المقدمة مما يشبع حاجات المتعلم العقلية والثقافية والعلمية والاجتماعية والدينية والرياضية والفنية

## الفصل الأول: الإطار النظري للنشاطات اللاصفية

- إشاعة جو خلال ممارسة الأنشطة من حرية للتعبير عن الرأي والمشاركة في إظهار الفروق الفردية واحترام أسلوب المناقشة واحترام الرأي الآخر.
- أن الأنشطة المدرسية هي مصنع الإبداعات للمتعلمين، فهي وسيلة كشف الطاقات الإبداعية لدى المتعلمين وتنميتها وزيادة فاعليتها. (البوهي و وآخرون، 2001، صفحة 68)

### سادسا- شروط النشاطات اللاصفية:

عند تطبيق النشاطات اللاصفية يجب مراعات مجموعة من الشروط والأسس تحدد عملية اختيار الأنشطة، ومن جملة ذلك نذكر ما يلي:

- ارتباط النشاطات بفلسفة المجتمع وأهدافه واحتياجاته ومشكلاته من جهة وارتباطها بالفلسفة التربوية من جهة أخرى.
- الأخذ في الحسبان قدرات المتعلمين على العمل والإنتاج، ومراعات الفروق الفردية بينهم.
- طبيعة المحتوى التعليمي والموضوع الدراسي.
- ضرورة تحضير الإمكانيات البشرية والمادية للقيام بالأنشطة.
- التنوع في اختيار الأنشطة وجعلها مصدرا للتعلم.
- قدرة المعلم على التخطيط للمنهاج ومتابعة تنفيذه. (موسى و حميد، 2016، صفحة 162)
- أن يجري النشاط في أجواء من الحرية وتسودها الروح الديمقراطية حيث التفاهم وتبادل الرأي واحترام آراء الآخرين وجهودهم.
- أن يكون موضوع النشاط ملبيا حاجة من حاجات المتعلمين أو أكثر ملائمة لميولاتهم واتجاهاتهم.
- أن يعتمد النشاط قبل كل شيء على جهود المتعلمين، وأن تكون أدوارهم في خطواته ومراحله كافة فعالة، أما دور المعلم فلا يتعدى الإشراف والتوجيه. (المحاميد، 2016، صفحة 46)
- أن تكون من الكثرة والتنوع بحيث تستوعب كل ما يراد للمتعلم تعلمه وأن يكون قادرا على أن يسلك طريقه في الحياة المستقبلية وفق المتغيرات المتلاحقة.
- أن يكون ذا حماسة أكثر، مما يوفر له عوامل المتعة والاستغراق ويجنبه الملل والإرهاق ويدفعه إلى الاستمرارية والتركيز والإجادة.
- أن تتاح الفرص للمتعلم ليس فقط للتخطيط للأنشطة، بل لتقويم الأنشطة نفذوها والسماح لهم بالمناقشة الحرة والتعبير عن آرائهم وما يجول في أفكارهم. (البوهي و وآخرون، 2001، صفحة 68)

## الفصل الأول: الإطار النظري للنشاطات اللاصفية

### سابعاً- وظائف النشاطات اللاصفية:

تنظر التربية الحديثة إلى النمو باعتباره عملية كلية متكاملة، والمنهج المدرسي السليم هو الذي يعين المتعلم على أن ينمو نمواً سوياً قلياً، وجسيمياً، وروحياً، وعاطفياً، وهذا المعنى للنمو لا يحدث إلا نتيجة للخبرة التي يكتسبها الطالب عن طريق مواقف النشاط المدرسي ضرورة للإسهام كعامل مهم في تعليم التلاميذ كيف يعيشون الخبرات الوظيفية الملموسة في حياتهم مع مجتمع المدرسة وبالتالي في حياتهم مع مجتمعهم الكبير. و التعليم العصري يجب أن يهتم بإثارة شهية الطلاب وتعطشهم إلى المزيد من المعرفة

في مجال الذي يدرسونه، وأن ما يقومون بدراسته ليس إلا قدراً ضئيلاً من بحر المعرفة غير المتناهي، وفي نفس الوقت يزودهم بالمهارات اللازمة للتعليم الذاتي حتى يمكن أن يمارسو عملية التعلم المستمر مدى الحياة بثقة واقتدار.

لذا وجدت المدرسة الحديثة في الأنشطة المدرسية الوسيلة لمقابلة خصائص التعليم العصري، التي تتطلب إعداد جيل قادر على أن يعلم نفسه بنفسه مدى الحياة وفق ميوله وامكانياته، والتي لا تنحصر في كم المعلومات، ولكنها تتعلق بميادين المعرفة المختلفة. والتي يمكن إكساب الطالب من خلالها المهارات، والمفاهيم، والقيم، الإتجاهات والسلوكيات المناسبة والمطلوبة في تربية التلميذ (علواني، 2015-2016، صفحة 25)

#### أ- الوظيفة السيكولوجية للأنشطة اللاصفية:

- يحقق النشاط بما يحتويه من جو من المرح و السعادة المدرسية، و التي يمكن أنتشعر الطالب بتقبل الجو المدرسي حتى و ان كان محملاً بالأعباء الأكاديمية .
- يحقق الاستقلال، و يقلل من التشتت، و عدم القدرة على التركيز كما يحقق النشاط الحرية و الاعتماد على النفس.
- وسيلة لتنمية ميول الطلاب و مواهبهم و الكشف عنها، لتنظيم و استغلال الوقت بطريقة سليمة.
- تعمل على تنمية التقمص و سعة الخيال، و القدرة على التفكير، كما يساعد على نضج الطالب و تكامل شخصيته.
- يسهم في تنمية بعض السمات مثل: الاتزان الانفعالي والروح المرحه و الثقة في النفس.
- النمو التربوي السليم لمواجهة الجمهور، و التعبير عن الآراء بأسلوب سليم ترسيخ المبادئ تحويل الإتجاهات إلى عادات سلوكية راسخة، حيث يعد النشاط بصورته العملية ضرورة للوصول إلى السلوك التقويم. يلعب النشاط دوراً مهماً فيم يصل إليه التلميذ من السمو بغرائزه، و التكيف مع الآخرين ، وذلك بما يتيح النشاط من مواقف مختلفة، كالقيادة و التبعية، و احترام النظام و التعاون ، و التنافس، و التدريب على أساس العمل الجماعي و تحمل المسؤولية.

## الفصل الأول: الإطار النظري للنشاطات اللاصفية

### ب- الوظيفة الاجتماعية للأنشطة اللاصفية:

إن الأنشطة المدرسية اللاصفية تساعد على تنمية المهارات الاجتماعية التي تناسب مرحلة نمو الطالب، فمن متطلبات نمو المراهق تقبل أترابه له، ويتوقف التقبل على أشياء كثيرة، من بينها إن لم يكن من أهمها: سهولة الاندماج في الجماعات الصغيرة، والمواقف غير الرسمية، حيث يتعلم الطلاب السلوك الاجتماعي المناسب من أترابهم، كما تسهل عملية التوافق مع المحيط الاجتماعي الذي يعيش فيه وبالتالي تعمل على اندماجه في المجتمع المدرسي، ويكتسب السلوك الاجتماعي المرغوب فيه، حيث يتعلم الطالب السلوك الاجتماعي المناسب من أقرانه في جماعات النشاط التي ينتمي إليها، ومن هنا يمكن القول إن للأنشطة المدرسية اللاصفية وظائف اجتماعية عدة منها:

أن يتعلم الطلاب كيفية العمل مع الآخرين، وتنمية سمات القيادة، والتخطيط للعمل المشترك وتحمل المسؤولية، واحترام آراء الغير، وحرية الرأي، والقدرة على التعبير عن النفس و الاهتمام بالفروق الفردية. يتعلم الطلاب من خلاله أشياء صعب تعلمها في الفصل. فعن طريق النشاط يمكن أن يزود الطلاب بالمهارات والخبرات الاجتماعية، والخلاقية، والعلمية، والعملية، التي لا يتسنى لهم غالباً اكتسابها بين جدران الفصول عن طريق الدراسة النظرية وحدها، حيث يهيئ النشاط مواقف تعليمية شبيهة بمواقف الحياة، إن لم تكن هي بعينها، مما يترتب عليه سهولة استفادة التلاميذ مما تعلمه في حياته العملية، مما يسهم في تنمية المفاهيم التي لا يتسع الوقت في الفصل الدراسي لفهمها، وتنقل الأنشطة المواقف الطبيعية والفرص العملية إلى المدرسة، ذلك لأن محور الأنشطة التطبيقية وترجمة النظريات إلى إنتاج عملي مادي لا يتطلب فصولاً دراسية محددة الزمان والمكان، بل هو عمل وممارسة تسوده الحرية والانطلاق و التخفيف من هذه القيود (اللقاني، 1995، الصفحات 187-188)

### ج- الوظيفة الفيزيولوجية للأنشطة المدرسية اللاصفية:

تنمى من خلال الأنشطة المدرسية اللاصفية: الكفاية في النشاط البدني، وسلامة الصحة الجسمية، بالإضافة إلى تنمية الاهتمامات المتصلة برياضة الخلاء والحصة وتستفيد من الأنشطة: الرياضية، الكشافة والحوالة، وجمعيات علم الأحياء، والهلال الأحمر، ومن الوظائف الفيزيولوجية للأنشطة المدرسية: علاج العيوب الخاصة بالقوام، فعن طريق الأنشطة الرياضية يمكن تحسين اللياقة البدنية للطلاب، كما يمكن من خلال الأنشطة الترويحية الوقاية من مختلف الأمراض والاضطرابات البدنية، حيث تقلل من حالات الإنفعال المصاحبة للغضب والضيق، والتي تؤثر على الفرد وتظهر في بعض الأحيان في شكل أمراض عضوية، وتعمل العديد من الأنشطة المدرسية اللاصفية على رفع مستوى الصحي للتلميذ وأسرته و المحيطين به. حيث تقوم بنشر الوعي الصحي والتدريب على الإسعافات الأولية، و ذلك من خلال تنظيم الندوات الصحية، التوعية الصحية، جماعات الهلال الأحمر، والجماعات النفسية، كما تسهم في تحقيق التربية الأمنية للطلاب بالتدريب على طرق الوقاية من الإصابات والحرائق، والسلوكيات الواجب إتباعها عند حدوث

## الفصل الأول: الإطار النظري للنشاطات اللاصفية

الكوارث، اضافة إلى تعويد التلاميذ على المحافظة على نظافة البيئة المدرسية والبيئة المحيطة. (كاظم م.، 2002،  
صفحة 15)

### ثامنا- معيقات تنفيذ النشاطات اللاصفية :

لقي النشاط اللاصفي في التربية الحديثة كل الاهتمام ،حيث نجد القائمين عليه يبذلون كل ما لديهم من جهد لتقديم كل العون لتوفير سبل الرعاية المناسبة لكي يتاح للتلاميذ الفرص المناسبة للاستفادة منها وعلى الرغم من قبول الانواع المختلفة من الانشطة المدرسية الصفية و اللاصفية ، وانتشارها في المدارس بشكل واضح ،يبقى هناك العديد من العقبات والمعوقات تحول دون ممارسة الانشطة المدرسية بالشكل الذي يؤدي الى تحقيق الأهداف المنشودة من تلك الانشطة وهذه المعوقات منها ما يتصل بالمعلمين والمتعلمين والادارة المدرسية وأولياء الامور والامكانيات ،وتختلف العقبات من مجتمع لآخر ومن بيئة لأخرى ومن بين هذه المعوقات :

#### أ- المعوقات المتعلقة بالامكانات المادية :

- عدم وجود حوافز معنوية او مادية للتلاميذ.
- عدم توفر الاماكن المناسبة لممارسة الانشطة المدرسي.
- قلة الامكانات المادية ونقص التجهيزات والادوات الخاصة بكل نشاط .

#### ب- المعوقات المتعلقة بالمعلمين :

- كثرة الاختبارات وأعمال السنة.
- عدم وجود حوافز للمعلمين القائمين على الأنشطة.
- المفهوم الخاطئ لمفهوم التدريس المرتبط في أذهان بعض المعلمين بأنه فصول دراسية ذات جدران اربعة، وهم لا يلتفتون الى الانشطة التي يجب أن يمارسها التلاميذ ،لأنهم يعتبرونها نوعا من الترفيه والتسلية ، ولا يدركون أن التربية هي تنمية شاملة لشخصية المتعلم .
- عدم ارتباط النشاطات بأهداف المنهاج .
- عدم وضوح الرؤية لدى بعض المدرسين المشرفين لأهداف النشاط المدرسي واهميته وفوائده ،ونقص الاعداد التربوي لبعض المدرسين والقائمين على ادارة النشاط مما يؤدي الى عدم احاطتهم بالأهداف التربوية للنشاط ووظائفه .
- ازدحام المناهج بالوان الدروس المختلفة وهذا يتطلب من المدرس وقتا طويلا لتدريس هذه المواد مما يجعله يضحى بالوان النشاط المختلفة حتى يستطيع تدريس المواد حسب ما هو موزع في الخطة .

#### ج- المعوقات المتعلقة بالتلاميذ:

- زيادة عدد التلاميذ المشاركين في النشاط الواحد.
- ازدحام اليوم الدراسي للتلاميذ.

## الفصل الأول: الإطار النظري للنشاطات اللاصفية

- عدم اشتراك التلاميذ في تخطيط الانشطة المدرسية .
- عدم ارتياح التلاميذ للمعلم المشرف على الانشطة ، كأن يكون لدى المعلم ميل للتسلط ، فيجب أن يتصف من يختار للإشراف على النشاط بالصبر وحسن المعاملة والمرونة الاخلاقية .
- د-المعيقات المتعلقة بأولياء الأمور والمجتمع المحلي:
  - الاعتقاد بأن النشاط المدرسي يعطل الدراسة.
  - هـ - المعوقات المتعلقة بالإدارة المدرسية :
    - ضيق الوقت المخصص للأنشطة .
    - عجز الإدارات المدرسية عن قيادة النشاط المدرسي قيادة ديمقراطية فاعلة وغياب عنصر المتابعة من الاجهزة المسؤولة في الادارة التربوية .
  - عدم وجود مكان مخصص لممارسة النشاط. (بن صابرة و زنانرة، 2017-2018، الصفحات 45-46)

## الفصل الأول: الإطار النظري للنشاطات الالصفية

### خلاصة الفصل :

من خلال ما تم التطرق اليه في هذا الفصل وبعد العرض المفصل للنشاطات الالصفية ،تظهر أهميتها في بناء شخصية التلاميذ وإبراز ابداعاتهم والتعبير عن ذاتهم واشباع حاجياتهم المختلفة ، كما أنها علاج لبعض العضلات التي يعانيها المعلمون في الصف ، بالإضافة على انها مكملة للمنهج فهي تساهم في زيادة الدافعية للتعلم وتعديل سلوك التلميذ للأفضل وتفجر طاقاته الابداعية .

الفصل الثاني :

الإطار النظري للدافعية التعلم



تمهيد:

تعتبر الدافعية للتعلم موضوع أساسي ومهم في علم النفس، فهي عنصر أساسي شغل بال التربويين والمربين على حد سواء وذلك لتوقف التعلم عن الدافعية إذ لا يمكن الحديث عن التعلم في غيابها وذلك باعتبارها أحد مكونات الشخصية فهي تلعب دورا أساسيا في تحديد وجهة سلوك الكائن الحي ، ومن هذا المنبر فقد تناول هذا الفصل مفهوم الدافعية للتعلم وخصائصها وأهميتها ووظائفها وأيضا شروطها ومصادرها وعناصرها وكذلك نظرياتها وعواملها الخارجية المؤثرة في الدافعية للتعلم .

من هذا المنطلق سنتطرق إلى الإطار النظري لدافعية للتعلم والذي خصص له عشرة أجزاء وهي:

أولا- مفهوم الدافعية للتعلم

ثانيا- علاقة الدافعية بالتعلم

ثالثا- خصائص الدافعية للتعلم

رابعا- أهمية الدافعية للتعلم

خامسا- وظائف الدافعية للتعلم

سادسا - شروط الدافعية للتعلم

سابعا- مصادر وأبعاد الدافعية للتعلم

ثامنا- عناصر الدافعية للتعلم

تاسعا- النظريات المفسرة للدافعية للتعلم

عاشرا- العوامل المؤثرة في دافعية التعلم

أولاً- مفهوم الدافعية للتعلم :

### 1- مفهوم الدافعية:

إن اهتمام الباحثين بالدافعية أفرز العديد من التعريفات نذكر منها :

- تعريف حسب (أحمد محمد عبد الخالق) : هي حالة من الإثارة أو التنبه داخل الكائن الحي العضوي تؤدي إلى سلوك باحث عن هدف ، وتنتج هذه الحالة عن حاجة ما وتعمل على تحريك السلوك وتنشيطه وتوجيهه. (عبد الخالق، 2006، صفحة 361)
- تعريف حسب (تعريف يونج P.T.yong) : عرفها من خلال المحددات الداخلية انها عبارة عن حالة استثارة وتؤثر داخلي تثير السلوك وتدفعه الى تحقيق هدف معين .
- تعريف حسب (تعريف ماسلو A.H Maslow): عرفها بانها خاصية ثابتة ومستمرة ومتغيرة ومركبة وعامة تمارس تأثيرا في كل أحوال الكائن الحي.
- تعريف حسب (تعريف ستاتس Staats): عرفها بأنها تشريط انفعالي لمنبهات محددة ومركبة يوجهها مصدر التدعيم.
- تعريف حسب (تعريف بك) :عرفها بانها تشير إلى المحددات الحالية للاختيار والمثابرة وقوة السلوك الموجه نحو الهدف (عبد اللطيف، 2000، الصفحات 69-70)
- ويشير مصطلح الدافعية **Motivation** من هذا كله أنها مجموعة الظروف الداخلية والخارجية التي تحرك الفرد من أجل تحقيق حاجاته، وإعادة التوازن عندما يختل. وهي حالة فسيولوجية- نفسية داخلية تحرك الفرد للقيام بسلوك ما في اتجاه معين لتحقيق هدف محدد، وإذا لم يتحقق هذا الهدف يشعر الإنسان بالضيق والتوتر حتى يحققه. (الخوالدة وآخرون، 2014، صفحة 191)
- تعريف حسب (توق وآخرون): على أنها عبارة عن الحالات الداخلية والخارجية للعضوية التي تحرك السلوك وتوجهه نحو تحقيق الهدف او عرض معين. وتحافظ على استمرارته حتى يتحقق ذلك الهدف (توق وآخرون، 2003، صفحة 201).

### 2- مفهوم التعلم:

- تعريف حسب (جيتس Gates) : هو عبارة عن عملية اكتساب الطرق التي تجعلنا نشبع دوافعنا أو نصل إلى تحقيق أهدافنا، وهذا يأخذ دائما شكل حل المشكلات. (زيدان و السمالوطي، 1415، صفحة 46)
- حيث يوضح هذا التعريف أن الشخص يتعلم في الغالب إذا كان لديه هدف واضح يتجه إليه بنشاطه فيسخر عنده من استعدادات في أكساب الوسائل التي تساعد على الوصول الى هذا الهدف وحل الموقف المشكل

كما يوجد ثلاث مفاهيم عامة لعملية لتعلم وهي التعلم كعملية تذكرو، والتعلم كعملية تدريب ، والتعلم كعملية تعديل في السلوك ، وهذا المفهوم الأخير هو الذي تأخذ به اغلب الاتجاهات الحديثة ، وعليه يمكن تعريف التعلم بأنه :

- تغير في السلوك له صفة الاستمرار وصفة بدل الجهد المتكرر، حتى يصل الفرد إلى استجابة ترضى دوافعه وتحقق غاياته.
- العملية التي يكتسب الفرد عن طريقها وسائل جديدة يتغلب بها على شكل مشكلاته ، ويرضى عن طريقها دوافعه وحاجاته .
- العملية التي تحدث بها تغييرات في الفرد التي يكتسب بها التجارب و الخبرات التي تؤدي إلى نموه وتساعد على تعديل سلوكه، بحيث يصبح أكثر قدرة على مواجهة مواقف الحياة والتكيف لمقاضيات البيئة.
- التغيير أو التعديل الذي يطرأ على السلوك نتيجة التدريب واكتساب الخبرة (بن عمر و بلشهب، 2016-2017، صفحة 45)

### 3- مفهوم الدافعية للتعلم:

- تعريف حسب (نايفة قطامي): هي حالة داخلية تحث المتعلم على السعي بأي وسيلة ليمتلك الأدوات والمواد التي تعمل على إيجاد بيئة تحقق له التكيف والسعادة وتجنبه الوقوع في الفشل.
- ركز هذا التعريف على عملية سعي المتعلم في إيجاد بيئة تحقق له السعادة والنجاح. (قطامي، 2004، صفحة 133)
- تعريف حسب (محي الدين توك): هي حالة داخلية عند المتعلم تدفعه إلى الانتباه للموقف التعليمي والإقبال عليه بنشاط موجه، والاستمرار في هذا النشاط حتى يتحقق التعلم . (توك وآخرون، 2003، صفحة 211) ينظر هذا التعريف للدافعية على أنها حالة داخلية توجه الانتباه نحو الموقف التعليمي والإقبال عليه والاستمرار فيه
- تعريف حسب (تعريف بروفي): يعرفها بأنها مفهوم نظري يستخدم لتفسير المبادرة والمثابرة وبخاصة السلوك الموجه نحو هدف وفي نطاق الدراسة ويستخدم مفهوم الدافعية لتفسير الدرجة التي يقوم عندها الطلبة باستثمار انتباههم ومجهودهم في الموقف الصفي (محبوب و تواتي، 2019-2020، صفحة 29)
- يشير هذا المفهوم الى ان الدافعية مفهوم نظري يفسر المبادرة في الموقف الصفي .

### ثانيا- علاقة الدافعية بالتعلم:

للدافعية تأثير كبير وعلاقة مباشرة مع سلوك الطالب وتعليمه:

- توجه سلوك الطالب نحو أهداف معينة، فمن المعروف أن الطلاب يضعون أهداف لأنفسهم ويوجهون جهودهم وسلوكهم نحو تحقيق هذه الأهداف، ومن هذا المنطلق فإن الدافعية تؤثر في الاختبارات التي تواجه الطالب.

## الفصل الثاني : الإطار النظري لدافعية التعلم

- الدافعية تزيد من الجهود والطاقة المبذولة لتحقيق هذه الأهداف فهي تحدد فيما إذا كان الطالب سيتابع مهمة معينة بحماس وتشوق، ويثابر على القيام بسلوك معين حتى يتم إنجازه، أم أنه سوف يقوم بالعمل بنوع من الفتور واللامبالاة.
- الدافعية تزيد من المبادرة بالنشاط والمثابرة عليه فهي تحدد فيما إذا كان الطلاب سوف يبادرون ذاتياً للقيام بالنشاط فهم أميل إلى البدء بمهمة معينة عندما يرغبون القيام بها، وإذا كانوا يحبونها فإنهم يميلون إلى الاستمرار في أدائها والمثابرة عليها حتى عندما يحول بينها وبينهم حائل أو يصابون بالإحباط أثناء قيامهم بها.
- الدافعية تنمي معالجة المعلومات عند الطلاب فهي تؤثر في كيفية ومقدار معالجة الطالب للمعلومات، فالطالب الذي يتمتع بدافعية عالية يكون أكثر انتباهاً للمعلم وبالتالي فإنه يحصل على المعلومات أكثر من الذاكرة قصيرة المدى وذاكرة طويلة المدى، كذلك فإن الطلاب ذوي الدافعية العالية يطلبون المساعدة من المعلم أو المصادر الأخرى عندما يكونون بحاجة إليها وهم أكثر محاولة لفهم المعلومات وأشد تركيزاً على التعلم .
- الدافعية تحدد النواتج المعززة للتعلم، ترى النظرية السلوكية إن الدافعية هي التي تحدد الأشياء والحوادث المعززة لتعلم الطالب فإذا كان الطلاب مدفوعين تماماً لتحقيق النجاح الأكاديمي فإنهم يشعرون بالألم والانزعاج إذا حصلوا على علامة متدنية (أو حتى على علامة أقل من الامتياز)، وكذلك إذا كان اهتمام الطالب مركزاً على أن يكون مقبولاً ومحترماً في جماعته، فإنه يعطي معنى أكبر للانضمام إلى الجماعة ويشعر بمرارة أكبر إذا تعرض للسخرية والاستهزاء من الجماعة.
- الدافعية تعود الطالب على أداء مدرسي أفضل وذلك نتيجة منطقية لكل ما تقدم من الفوائد، وبذلك يمكن الاستنتاج أن الطلبة الذين لديهم دافعية في التعلم هم أكثر الطلبة تحصيلاً. (لعور، 2015-2016، الصفحات 41-42)

### ثالثاً- خصائص الدافعية للتعلم: للدافعية مجموعة من الخصائص منها:

- تكتسب الدافعية من الخبرات التراكمية للفرد، مما يؤكد على أهمية الثواب والعقاب في أحداث تغير في سلوك المتعلم وتعديله وبنائه أو إلغاءه.
- لا تعمل الدوافع بمعزل عن غيرها من الدوافع الأخرى ، فقد يكون الدافع للتعلم لإرضاء للوالدين، وقد يكون القبول الاجتماعي. (الخوالدة، 2005، صفحة 20)
- الدافعية هي قوة ذاتية داخلية.
- تتصل الدافعية بحاجات الفرد.

### رابعا- أهمية الدافعية للتعلم:

تعد الدافعية للتعلم من أهم المتغيرات التي تؤدي دورا فاعلا في تعلم المتعلم، حيث أن لها أهمية في زيادة انتباه التلميذ واندماجه في الأنشطة التعليمية وتركيز نجاحه وفشله إلى عوامل داخلية، وسيطرته على العوامل المؤثرة في إنجاز مهمة التعلم. ولها دور مهم في رفع مستوى أداء التلميذ وإنتاجيته في مختلف المجالات والأنشطة التي يواجهها. كما أنها وسيلة موثوقة وثابتة للتنبؤ بالسلوك الأكاديمي للتلميذ.

و تعد الدافعية للتعلم أحد العوامل المهمة التي تحرك أنشطة التلاميذ الذهنية في عملية التعلم وتنشطها وتوجهها، ولما لهذا العامل من أهمية في عملية التعلم، فإن الجهود والجادة توجه لفهم العوامل المؤثرة في عمليتي التعلم والتعليم، ومن هنا جاء الاهتمام بأهمية العوامل ودراستها في دافعية التعلم لدى التلاميذ في المواقف الصفية. وقد حظي مجال الدافعية للتعلم المتعلق بالمواقف المدرسية باهتمام عدد كبير من المعلمين و العاملين في مجال علم النفس التربوي والعلوم التربوية النفسية. فقد افترض بروفي **Brophy** أن الدافعية تتمثل في ميل التلاميذ نحو إيجاد أنشطة أكاديمية

لديهم، وهم في ذلك يسعون نحو تحقيق مكافأة تشبع حاجة داخلية، أما ولفولك **Wolflok** فقد رأت الدافعية للتعلم تتضمن في معناها العمل من أجل تحقيق أهداف التعلم بقصد الفهم والتحسين فعي مجال الخبرة. كما أن الدافعية من الحالات الداخلية والخارجية للتلاميذ التي تحرك أدائهم وتوجهه نحو تحقيق هدف محدد وتحافظ على استمراريته ودواعه حتى يتحقق ذلك الهدف . ولدافعية التعلم أهمية كبيرة فهي تعد وسيلة هامة يمكن استخدامها في سبيل إنجاز أهداف تعليمية معينة على نحو فعال.

وتسهم الدافعية للتعلم في ترسيخ المرونة لدى المتعلم وهي مجموعة من الصفات التي توفر للأفراد القوة لمواجهة العقبات التي تعترض سبيل حياتهم. فالأفراد الذين يتصفون بالمرونة يتمتعون بالقدرة على إدارة العلاقات مع الآخرين، و تميزون بدرجة عالية من التفاؤل والنشاط والتعاون، وتمتلكهم الرغبة في حب الاستطلاع، و يتحلون باليقظة، ومساعدة الغير، وهذه كلها من صفات الفرد الذي يتمتع بدافعية عالية، فالدافعية المرتفعة تعمل على تنظيم جهود الفرد وتساعد في التركيز والتخلص من عوامل التشتت، كما تعمل الدافعية على تحويل العمل الى متعة فتصبح مصدرا للسعادة في حالة الوصول الى الاتقان والانتاج.

وتبرز أهمية الدافعية للتعلم من خلال دراسة مترتباتها على المتعلم في مجال تعلمه وسلوكه، إذ توجه السلوك نحو أهداف معينة، وتسهم في زيادة الجهد والطاقة والمبادرة والمثابرة لدى المتعلم، وتزيد من قدراته على معالجة المعلومات، التي تنعكس على ادائه في الموقف الصفية، مما يؤدي إلى رفع مستوى تفاعله الصفية وتحصيله التعليمي.

ودراسة الدافعية للتعلم أساس مهم لفهم السلوك وتوجيهه كما هي أساسية في فهم الحاجات والدوافع والميول، ولذلك فإن كثيرا من عمل الآباء والمدرسين والمرشدين النفسيين وغيرهم من المهتمين في التعامل مع الطفل والمتعلم والمسترشد يتركز حول مشكلة الدافعية. (محمود سرحان، 2015، صفحة 13)

### خامسا-وظائف الدافعية للتعلم :

تتكون الدافعية للتعلم من ثلاثة وظائف أساسية هي

- 1- تحرير الطاقة الانفعالية لدى التلميذ واستثارة نشاطه : حيث أن الدوافع تطلق الطاقة وتستثير النشاط، إذ تتعاون المثيرات والحوافز الخارجية مع الدوافع الداخلية على استثارة وتحريك السلوك، وهذا ما أشار إليه: "دينسيبتزر (deanspitercz) أن الدافعية تتضمن إطلاق الطاقة البشرية لتحقيق هدف ما.
- 2- تحديد النشاط واختباره: فالدوافع تجعل التلميذ يستجيب لموضوعات التعلم ويهمل غيرها، كما تحدد الطريقة والأسلوب الذي يستجيب بها الفرد لتلك الموضوعات.
- 3- توجيه السلوك أو النشاط: إن الطاقة التي يطلقها الدافع داخل التلميذ لا تجدي شيئا إلا إذا تحرك السلوك باتجاه الهدف ليحقق تلبية الحاجة و إزاله التوتر (سييسان، 2016-2017، صفحة 65).

### سادسا - شروط الدافعية للتعلم :

حسب (الخطيب): يجب أن تشمل الدافعية للتعلم على مايلي من الشروط التالية:

- الانتباه لبعض العناصر المهمة في الموقف التعليمي.
- القيام بنشاط موجه نحو هذه العناصر .
- الاستمرار في هذا النشاط والمحافظة عليه .
- تحقيق هدف التعلم. (خلافي، 2016-2017، صفحة 61)

### سابعا- مصادر وأبعاد دافعية التعلم

#### 1- مصادر الدافعية للتعلم:

و يشير (هويت 2001 Huit ) إلى وجود سبعة مصادر لدافعية التعلم تندرج تحت الدوافع الداخلية أو الخارجية وهذه المصادر هي:

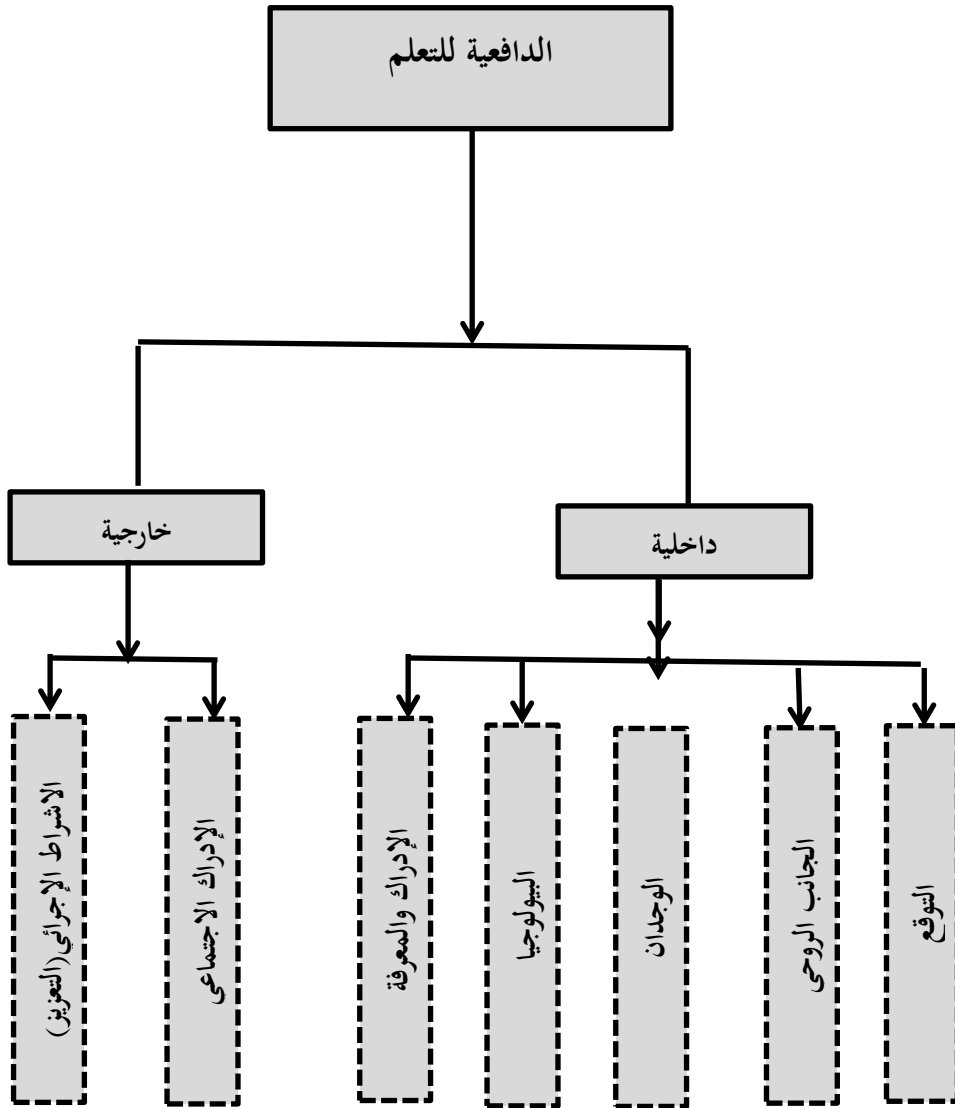
- أ- المصادر الخارجية السلوكية: يتم اكتسابها من خلال طرق الإشراف و تتعلق بتجنب أو تقوية سلوكيات معينة.
- ب- المصادر الاجتماعية: وتتعلق بمواقف التفاعل و التأثير الاجتماعي.
- ت- المصادر المعرفية: وتتعلق بمواقف الانتباه و الإدراك و حل المشكلات وغيرها من المواقف المعرفية.
- ث- المصادر البيولوجية: و تتعلق بمواقف الجوع و العطش و الحواس والاستثارة البيولوجية.

## الفصل الثاني : الإطار النظري لدافعية التعلم

- ج- المصادر الانفعالية: و تتعلق بمواقف الفرح، الحزن و المشاعر و الذات.
- ح- المصادر الروحية: و تتعلق بعلاقة الفرد بالخالق و الكون وفهم الذات ودورها في الحياة.
- خ- المصادر التوقعية: وتتعلق بطموح الفرد و أحلامه و قدرته على تخطي العقبات التي تقف في طريقه مخطط (العتوم وآخرون، 2005، الصفحات 193-194)

والشكل الآتي لخص مصادر دافعية التعلم:

الشكل (1-2): مصادر دافعية التعلم



### 2- أبعاد الدافعية للتعلم:

- أ- البعد المعرفي : ساد اتجاه دراسة الدافعية على أساس مفهوم الغريزة ، واللذة - الألم ، وغيرها من النظريات الكلاسيكية، فترة امتدت إلى منتصف القرن العشرين ، ثم ظهرت عدة اتجاهات تمحورت حول ما أطلق عليه المنحنى المعرفي في دراسة الدافعية ، ذلك يرى أن الإنسان ليس كائنًا تحركه مثيرات خارجية أو داخلية على نحو آلي، وإنما هو

كائن نشط فعال يقيم نشاطه وقيمه، يبدأ فيه ويتوقع نتائجه ، إضافة إلى وعيه بالانفعال المصاحب لسلوكه .  
ونادى أصحاب هذا الاتجاه بدراسة السلوك في الموقف الذي يحدث فيه، وحيث تلعب العمليات العقلية دورها في التوقع والمساواة وتحديد الهدف، في الوقت الذي يستطيع الإنسان إرجاء إشباعه حسب متطلبات الموقف وقد رأى كل من "هيلجارو و أتكينسون" أن المعادلة التي سار عليها أصحاب هذا المنحنى في تفسير الدافعية هي) : الدافع (المثار) = وظيفة (الاستعداد الدافعية × الباعث × التوقع ) في الوقت الذي يقرر فيه الباحثان أن الاستعداد الدافعي هو دالة لكثير من المتغيرات الوجدانية والانفعالية والاجتماعية . وهكذا خرجت نظريات كثيرة وفق هذا المنحنى تفسر السلوك بصفة عامة وتحدد الدافعية ودورها بصفة خاصة ،ومن هذه النظريات : نظرية موضع الضبط – ونظرية الغزو- ونظرية الإنجاز- ونظرية التنافر المعرفي... إلخ.

**ب- البعد الاجتماعي :** تطرقت البحوث في مجال الاجتماعي في تفسير السلوك، من قبيل الفرض القائل "بأن وجود الآخرين في الموقف الاجتماعي ملئ بعدة عوامل قد تؤدي بالإنسان إلى تشتيت انتباهه، أو الشك في فهم الآخرين له، وهذه العوامل قد تدفع بالإنسان إلى القلق، ذلك لأن الإنسان يتطلع دائما إلى استحسان الآخرين له، ومن هنا أمكن القول أن الموقف الاجتماعي والتوجه الاجتماعي للإنسان يعكسان حاجاته إلى تقديم صورة مرغوب فيها لدى الآخرين . ويؤكد "راسل" (1991) "russell" على أن رغبة الإنسان في تكوين انطباع جيد لدى الآخرين يعد دافعا أساسيا، وأن خوف الإنسان من عدم حدوث ذلك ينشأ عنه قلق بمستوى ما، أو أن القلق قد ينشأ نتيجة خوف الإنسان بشأن قدرته على ذاته للآخرين بطريقة مناسبة (القني، 2020، صفحة 199)

ويحدد "راسل" متغيرات ثلاثة يعتبرها دالة لدافع الإنسان نحو تكوين انطباع جيد عن نفسه، وهذه المتغيرات هي :

- درجة تحكم الإنسان في هذا الانطباع .
  - القيمة التي يراها الإنسان في الهدف الذي يسعى إليه.
  - درجة التباين بين الانطباع الذي يعطيه الفرد عن نفسه وما يجب أن يكون عليه.
- ت- البعد الوجداني :** ظل الجانب الوجداني في الإنسان بعيدا عن اهتمام الدراسات النفسية فترة طويلة، في الوقت الذي اتجهت فيه هذه الدراسات، إلى دور الجانب العملي المعرفي في دراسة السلوك ، ثم توجه الفكر السيكولوجي الإجابة على أسئلة شغلت بال الكثيرين من الباحثين منها : ما الذي يدفع الإنسان إلى فهم عالمه، وكشف الغموض المحيط به، وما الذي يجعل الإنسان متمركزا حول موضوع محدد ، أو نشاط بعينه ومثابرا فيه .دافعية التعلم ودافعية الإنجاز مفهوم وأساسيات.

ومن هنا بزغ دور الجانب الوجداني في تفسير السلوك للإنسان، ثم اتجهت البحوث إلى البعد الوجداني في الدافعية ، لتجيب على الأسئلة المهمة التي تتعلق بهذا المجال ، تلك التي كشفت إجاباتها عن أنواع الحاجات الوجدانية ومصادرها، ودور الانفعال الدافعي في السلوك والعوامل الوجدانية ، التي تتسبب في نجاح السلوك أو فشله، وامتدت دراسة الجانب



## الفصل الثاني : الإطار النظري لدافعية التعلم

الوجداني إلى مجال التعليم ،وأصبح من الأمور المسلم بها ،أن التعلم الذي يحوي موضوعات غير ذات معنى و يفقد الوظيفة الدافعية للجانب الوجداني عند المتعلم ، فلن يكون تعلمًا مفيدًا، حيث لم تحترم مشاعر المتعلم ، ومن ثم يتسبب في انفعالات سلبية وهنا نستطيع القول بأن المصادر المتحركة في الدافعية متعددة ومتداخلة مع أبعادها، فمثلا البعد المعرفي للدافعية والمتمثل في رغبة المتعلم في الحصول على أعلى مستويات من التعلم نابع من مصدر اجتماعي، والمتمثل في اهتمام الأسرة بمستقبل هذا المتعلم في تحقيق كل حاجياته، لوضعه في ظروف جد حسنة لتعلم أفضل، فالأبعاد هنا متفاعلة كامل التفاعل مع المصادر ومتكاملة معها من حيث الهدف والوسيلة. (القني، 2020، صفحة 200)

ثامنا- عناصر الدافعية للتعلم :هناك عدة عناصر تشير إلى وجود الدافعية لدى الفرد وهذه العناصر هي:

- 1- حب الاستطلاع :الأفراد فضوليون بطبعهم فهم يبحثون عن خبرات جديدة، ويستمتعون بتعلم الأشياء الجديدة، ويشعرون بالرضا عند حل الألغاز وتطوير مهاراتهم وكفاياتهم الذاتية. إن المهمة الأساسية للتعلم فتقدم مثيرات جديدة وغريبة للطلبة يستثير الاستطلاع لديهم .
- 2- الكفاية الذاتية :يعني هذا المفهوم اعتقاد فرد ما أن بإمكانه تنفيذ مهمات محددة أو الوصول إلى أهداف معينة، ويمكن تطبيق هذا المفهوم على الطلبة، فالطلبة الذين لديهم شك في قدراتهم ليست لديهم دافعية للتعلم (مليك و حميداني، 2019.2020، صفحة 18)
- 3- الاتجاه: يعتبر اتجاه الطلبة نحو التعلم خاصية داخلية ولا يظهر دائما من خلال السلوك، فالسلوك الإيجابي لدى الطلبة قد يظهر فقط بوجود المدرس ولا يظهر بالأوقات الأخرى.
- 4- الحاجة: يعرفها مورفي بأنها الشعور بنقص شيء معين وتختلف الحاجات من فرد لآخر، وقد تحدث ماسلو عن حاجات هي :
  - الحاجات الفسيولوجية.
  - حاجات الأمن
  - حاجات الحب والانتماء
  - حاجات تقدير الذات .
  - حاجات تحقيق الذات.
- 5- الكفاية: هي دافع داخلي يرتبط بشكل كبير مع الكفاية الذاتية والفرد يشعر بالسعادة عند إنجازه .للمهمات بنجاح. (ررفافي، 2020، الصفحات 34-35)

تاسعا- النظريات المفسرة للدافعية للتعلم: توجد عدة نظريات ظهرت متعاقبة تاريخيا وكل منها اعطت تفسيرًا خاصًا للدافعية وفي ما يلي نبين أهم هذه النظريات:

1- **نظرية التعلم الاجتماعي:** اقترح باندورا (Bandura 1966) مصدرين أساسيين للدوافع :

- **المصدر الأول:** أن أفكارنا تكون نتيجة توقعات أساسية على خياراتنا وعلى نتائج أفعالنا السابقة مما تؤثر على النتائج المستقبلية وتعتمد على ومن هذا المنظور يحاول أن يتصور النتائج المستقبلية ويتصرف على أساسها .

2- **المصدر الثاني:** هو وضع وصياغة الأهداف بحيث تصبح أهدافا فعالة هذه الأهداف تقوم بصياغتها وتحديد معيار لتقسيم سلوكنا وأداءنا، إن أنواع الأهداف التي يصفها الفرد سوف تؤثر على مقدار الدافعية اللازمة للوصول إلى تحقيقها فالأهداف المتوسطة الصعوبة التي تظهر فيها إمكانية تحقيقها في المستقبل من شأنها استثارة الدافعية لدى الفرد ويستطيع المدرسون مساعدة التلاميذ في اختيار هذا المجال من خلال صياغة أهدافهم وتهيئة الفرصة لتحقيقها (بن يوسف، 2007-2008، الصفحات 45-46)

3- **نظرية التحليل النفسي:**

- **نظرية التحليل النفسي :** ترى هذه النظرية أن الدافعية حالة استثارة داخلية لاستغلال أقصى طاقات الفرد وذلك من أجل اشباع دوافعه إلى المعرفة وتحقيق ذاته وتعود هذه النظرية إلى الباحث "فرويد" الذي نادى بمفاهيم جديدة تختلف عن مفاهيم المدرسة السلوكية والمعرفية مثل الكبت واللاشعور والغريزة عند تفسير السلوك السوي والسلوك غير السوي، فسلوك الفرد محكوم بغريزة الجنس وغريزة العدوان وتؤكد على أن الطفولة المبكرة هي التي تتحكم في سلوك الفرد المستقبلي كما تشير إلى أن مفهوم الدافعية اللاشعورية لتفسير ما يقوم به الإنسان من سلوك دون أن يكون قادرا على تحديد أو معرفة الدوافع الكامنة وراء هذا السلوك وهو ما يسميه "فرويد" مفهوم الكتب.

فهو يرد كل نشاط إنساني إلى أصل دافع واحد حيث ترى هذه النظرية أن كل أنواع السلوك والنشاط العلمي أو الأدبي أو الديني دافعه الرئيسي هو الغريزة الجنسية كما تشير هذه النظرية إلى وجود تفاعل بين الرغبات اللاشعورية التي نشأت عن دوافع الجنس والعدوان ورغبات الطفولة المبكرة التي تكبت ثم تظهر على شكل سلوك في المستقبل والملاحظ أن "فرويد" لا يعطي أهمية للعوامل الاجتماعية والثقافية. (خلفة و حجوجي، 2018-2019، صفحة 23)

4- **النظريات المعرفية:** ترى النظرية المعرفية أن الإنسان هو مخلوق ذو عدل ويتمتع بإرادة يستطيع بواسطتها أن يتخذ القرارات الواعية على النمو الذي يرغب فيه، كما تفترض وجود حاجات أساسية للناس والسعي لفهم طبيعة البيئة ومكوناتها. (جامع وآخرون، 2019-2020، صفحة 42)

ومن هذا هناك عدة نظريات تندرج تحت النظرية المعرفية وهي:

أ- **نظرية العزو: (Theory Attributional)** ترجع الخلفية الأساسية لنظرية العزو إلى عالم النفس الاجتماعي الألماني "هيدر" إذ يرى أن الإنسان ليس مستجيبا للأحداث كما هو الحال في النظريات السلوكية، وإنما مفكرا في سبب حدوثها، وأن سلوك الفرد هو الذي يؤثر على سلوكه القادم، وليس النتيجة التي يحصل عليها، و

يفترض " هيدر " أن الأفراد يقومون بالعزو لأسباب النجاح أو الفشل عنده و هو محاولة لربط السلوك بالظروف أو العوامل التي أدت إليه. (العرايبي، 2014-2015، صفحة 58)

ب- **نظرية الارتداد**: قدم هذ النظرية "ابترا" **Ipitra** والتي تجمع وتوضح العلاقة بين السلوك والعمليات العقلية وتعتمد هذ النظرية في الدافعية على مستوى الاستشارة التي يحس بها الشخص والمتمثلة في أربعة أنواع وهي الابتهاج، القلق، الارتياح والملل . حيث يمثل القلق استشارة عالية غير سارة بينما يمثل الابتهاج استشارة عالية سارة أما الملل فيمثل استشارة منخفضة غير سارة ويمثل الارتياح استشارة منخفضة سارة وتؤكد هذ النظرية على أن للإنسان أسلوبين الأول يبحث عن الابتهاج والثاني يحاول تجنب القلق .

ت- **نظرية التنافر المعرفي**: قدم هذ النظرية "فسيستنجر" **Festinger** الذي يرى أنه إذا تصارعت الأفكار أو المدركات كل منها مع الأخرى فإن الأشخاص يشعرون بعدم الارتياح وفي نفس الوقت يشعرون بالدافعية لاختزال هذا التنافر في المعارف وبالتالي سيبحثون عن معلومات جديدة لتغير سلوكهم أو تبديل اتجاههم . ولقد أشار "فسيستنجر" **Festinger** إلى ثلاثة مواقف تشير إلى التنافر المعرفي وهي

- يحدث التنافر المعرفي عندما تتفق معارف الشخص مع المعايير الاجتماعية.
- ينشأ التنافر المعرفي عندما يتوقع الشخص حدثاً مفيداً ويحدث الآخر بدل عنه
- يحدث التنافر عندما يقوم الشخص بسلوك يختلف عن اتجاهاته العامة. (محبوب و تواتي، 2019-2020،

الصفحات 39-40)

5- **النظرية الانسانية**: وتعد النظرية الإنسانية من النظريات الدافعية المميزة، تأسست على يد العالم التربوي والفلسفي ماسلو، وتقوم هذه النظرية على تفسير الدافعية من خلال علاقتها بالشخصية أكثر من علاقتها بدراسات التعلم، ولقد قالت هذه النظرية بأن للإنسان سبع حاجات، وقامت بوضع هذه الحاجات بشكل هرمي، فجعلت الحاجات الفيزيولوجية في قاعدة الهرم، والحاجات الجمالية في قائمته، وجاء ترتيب حاجات الإنسان. (الأزيرجاوي، 1991، الصفحة 56) على الشكل الآتي:

### الشكل (2-2): هرم ماسلو



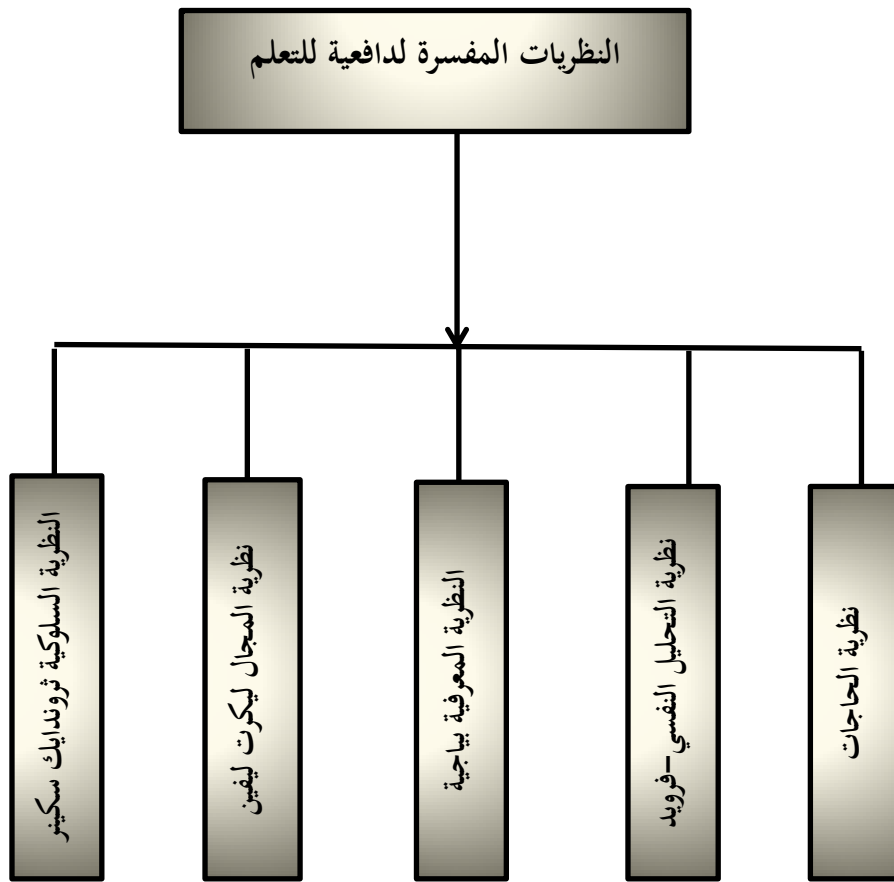
- **الحاجات الفيزيولوجية:** والتي احتلت قاعدة الهرم كما ذكرنا سابقا، ومن أبرز هذه الحاجات الطعام، الشراب، والأوكسجين، وفي حال تم إشباع هذه الحاجات يظهر مستوى أعلى من الحاجات.
- **حاجات الأمن:** وهي ثاني الحاجات في هذا الهرم، وهي رغبة الإنسان في الحصول على السلام، الأمن، الطمأنينة، وتجنب الشعور بالقلق والاضطراب.
- **حاجات الحب والانتماء:** وهي الحاجات التي تجعل المرء يرغب في إقامة علاقات وجدانية وعاطفية مع الآخرين، وفي حال لم يجد الشباب إشباعا لهذه الحاجات فهذا قد يؤدي إلى تمردهم وعصيانهم.
- **حاجات احترام الذات:** وهي الحاجات التي تنم عن رغبة الفرد في تحقيق ذاته وقيمه الشخصية في مجتمعه، فالطالب القادر على تحقيق ذاته يكون قادرا على التحصيل الجيد.
- **حاجات تحقيق الذات:** يساهم تحقيق الذات في تمتع الفرد بصحة نفسية عالية، بعكس الفرد الذي لا يحقق ذاته.
- **حاجات المعرفة والفهم:** وتظهر هذه الحاجات من خلال رغبة الفرد المستمرة في الفهم، وتتجلى من خلال الأنشطة الاستطلاعية والاستكشافية، والبحث عن مزيد من المعرفة.
- **الحاجات الجمالية:** وتترتب هذه الحاجات على قمة الهرم، وتظهر من خلال ميل بعض الأشخاص إلى الترتيب، والاتساق والكمال والبعد عن الفوضى والعشوائية، فالنظام تجده شيئا أساسيا في حياة هؤلاء الأفراد .

**6- النظرية السلوكية:** يطلق على هذه النظرية عادة النظرية الارتباطية أو نظرية مثير استجابة ولقد عرفت الدافعية بأنها الحالة الداخلية أو الحاجة لدى المتعلم التي تحرك سلوكه وأداة تعمل على استمراره وتوجيهه نحو تحقيق هدف أو غاية

## الفصل الثاني : الإطار النظري لدافعية التعلم

معينة ومن بين زعماء هذه المدرسة ثورندايك و سكينر وقد اعتمد ثورندايك على مبدأ مفاده أن الإشباع الذي يكون الاستجابة يؤدي إلى تعلم هذه الاستجابة وتقويتها في حين يؤدي عدم الإشباع إلى الانزعاج كما يرون أن نشاط العضوية(المتعلم) مرتبطة بكمية حرمانها حيث يؤدي التعزيز إلى تقوية الاستجابة التي تخفض كمية الحرمان فالتعزيز الذي يلي استجابة ما يزيد من احتمالية حدوثها وثانية وإزالة مثير ما لم يزد من حدوث الاستجابة التي أدت الى ازالة هذا المثير لذلك ليس هناك أي مبرر لافتراض أية عوامل داخلية محددة للسلوك. والشكل الآتي يمثل اختصاراً للنظريات المفسرة لدافعية التعلم:

### الشكل(2-1): النظريات المفسرة لدافعية للتعلم



المصدر: من إعداد الطالبتين

أما سكينر فيرى ان نشاط المتعلم مرتبط بحية حرمانه حيث يؤدي التعزيز إلى تقوية الاستجابة التي تخفض كمية الحرمان ويعني ذلك ان التعزيز الذي يعقب الاستجابة يؤدي إلى تعلمها مما يثير الاستخدام المناسب لاستراتيجية التعزيز المتنوع كفيل لإنتاج السلوك المرغوب فيه. (موساوي وآخرون، 2019-2020، الصفحات 49-50) عاشرا- العوامل المؤثرة في الدافعية للتعلم :

ترى (قطامي نايفة، 2004) بأن الدافعية للتعلم تتأثر بمجموعة من العوامل من أهمها الجو الصفي و ممارسات المعلمين و علاقة التلاميذ بعضهم ببعض ، و تضيف بأن معرفة المعلم بأهمية الدافعية و دورها في تنمية الخبرات التعليمية تؤثر

بشكل مباشر على التحصيل التعليمي و النتائج التربوية، لذا يتوجب على المعلم أن يعمل على تنظيم الأنشطة التعليمية الصفية بشكل يراعي حاجات المتعلم و قدراته و استعداداته ، وهو الذي يمتلك القدرة على الوقوف على حالة المتعلم الداخلية التي تدفعه إلى الانتباه إلى الموقف التعليمي و القيام بنشاط موجه و الاستمرار فيه حتى يتحقق الهدف . يتبين أن كفاية المعلم في استثمار دوافع التلاميذ تعد شرطاً لنجاحه في استثارة نشاطهم وتوجيهه، حتى يدفع بهم إلى مستويات التفوق دون أن يجتاز مستويات استعداداتهم و في سعيه لذلك عليه ألا يفرط في استخدام المكافآت مع مراعاة استعداداتهم الفردية لتجنب حالات الشعور بالإحباط و الفشل. (صديق و بداني، 2018-2019، صفحة 66)

### خلاصة الفصل :

لقد تطرقنا في هذا الفصل إلى موضوع الدافعية للتعلم الذي يعتبر من المواضيع الهامة لارتباطه الوثيق بالعملية التعليمية/التعلمية وشرط من شروطها فالدافعية للتعلم تعتبر حالة داخلية أو خارجية لدى المتعلم تحرك سلوكه وأدائه وتعمل على استمراره من أجل تحقيق غاية معينة كما تطرقنا إلى مفهومها وعلاقتها بالدافعية وايضا خصائصها وأهميتها ووظائفها وشروطها ومصادرها وأهم عناصرها ونظرياتها والعوامل المؤثرة فيها. فالدافعية للتعلم أهمية تربوية تكمن في جعل المتعلم قابل لأن يمارس نشاطات معرفية وعاطفية وحركية في نطاق المدرسة أو حتى خارجها والتي تظهر خاصة في مرحلة المراهقة التي تعتبر مرحلة النشاط والحيوية.

# الفصل التطبيقي:



## الفصل التطبيقي: دراسة علاقة النشاطات اللاصفية بالدافعية للتعلم في مرحلة التعليم الابتدائي من وجهة نظر المعلمين-دراسة ميدانية-

تمهيد :

حاولنا فيما سبق عرضه الإحاطة بالجانب النظري لموضوع الدراسة، حيث تطرقنا في الفصلين السابقين لموضوع كل من النشاطات اللاصفية والدافعية للتعلم ، إذ يعتبر ما تعرضنا إليه في الجانب النظري بمثابة خلاصة ما توصلنا إليه من خلال البحث والتحري عن موضوع الدراسة ، لكنه ليس كافيا إذ لابد من إسقاطه على الواقع العملي بغية معرفة علاقة النشاطات اللاصفية بالدافعية للتعلم في مرحلة التعليم الابتدائي من وجهة نظر المعلمين، وفي هذا الفصل سنتطرق بشكل تفصيلي إلى الدراسة الميدانية من خلال الأجزاء الآتية:

أولاً- الإطار المنهجي

ثانياً- تحليل وتفسير نتائج الدراسة

# الفصل التطبيقي: دراسة علاقة النشاطات اللاصفية بالدافعية للتعلم في مرحلة التعليم الابتدائي من وجهة نظر المعلمين-دراسة ميدانية-

أولاً- الإطار المنهجي للدراسة.

إن إسقاط الإطار النظري لموضوع الدراسة على أرض الواقع يتطلب قيام بمجموعة من الخطوات الذي يتم في إطارها إبراز أداة الدراسة التي تتلاءم مع هدف البحث وظروف الباحث .

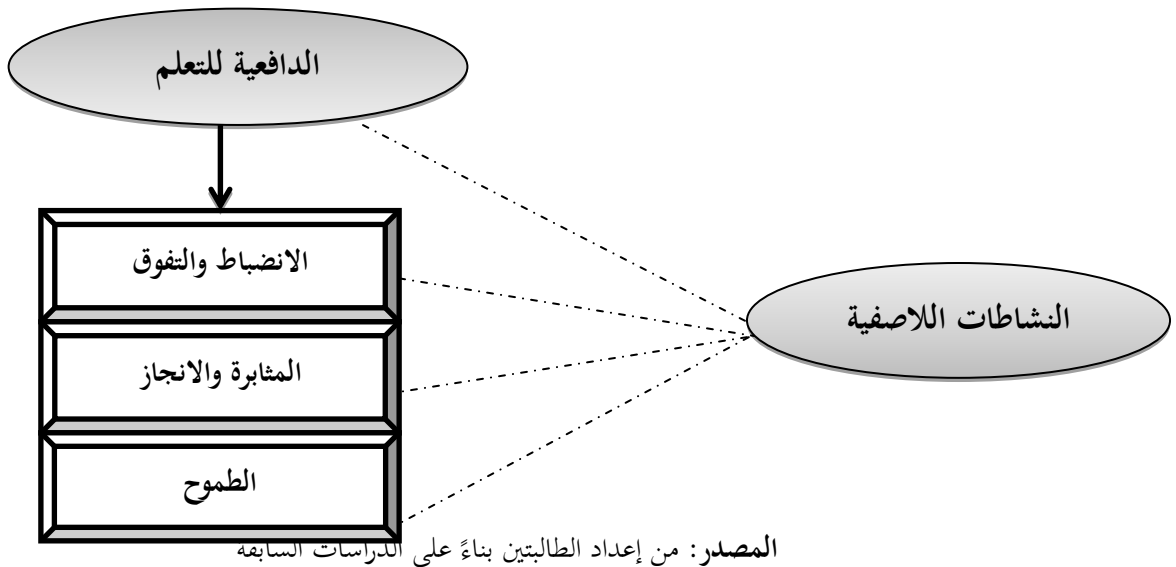
## 1- منهج الدراسة:

انطلاقاً من طبيعة الدراسة والمعلومات المراد الحصول عليها فقد استخدمنا المنهج الوصفي التحليلي الذي يهدف إلى وصف ظواهر أو واقع أو أشياء معينة من خلال جمع الحقائق والمعلومات الخاصة بها ، كما لا يكتفي المنهج الوصفي بجمع المعلومات المتعلقة بالظاهرة بل يتعداها إلى التحليل والربط والتفسير للوصول إلى استنتاجات يبنى عليها التصور المقترح.

## 2- أنموذج الدراسة

يقصد بأنموذج الدراسة اعطاء تصور واضح للمتغيرات المكونة للبحث ، وهذه الدراسة تتكون من متغيرين ، متغير مستقل يتمثل في النشاطات اللاصفية في وتم اختيار 11 عبارة له ومتغير تابع يتمثل في الدافعية للتعلم الذي تم اختيار أبعاد لدراسته وتتمثل (الانضباط والتفوق ،المثابرة والإنجاز، الطموح) ، وبالتالي سنحاول بناء أنموذج خاص بعد تحليل الدراسات ذات العلاقة ، والشكل التالي يوضح أنموذج الدراسة:

### الشكل (1-3): أنموذج الدراسة



## 3- بناء أداة الدراسة:

انطلاقاً من الدراسة النظرية التي قمنا بها من خلال الاطلاع على ما كتب حول الموضوع في الكتب والمجلات والدراسات السابقة ذات العلاقة، وبغية الإجابة على إشكالية وتساؤلات الدراسة قمنا بتصميم استبانة، وكان الهدف

## الفصل التطبيقي: دراسة علاقة النشاطات اللاصفية بالدافعية للتعلم في مرحلة التعليم الابتدائي من وجهة نظر المعلمين-دراسة ميدانية-

الأساسي منها هو أن تكون شاملة لمختلف أركان البحث النظري لتعطي صورة واقعية عن الممارسات المرتبطة بموضوع الدراسة، وقد جاءت الاستبانة الأولية مكونة من جزئين رئيسيين كالآتي:

### الجزء الأول:

شمل البيانات الأولية لأفراد الدراسة، حيث تضمنت البيانات الشخصية والوظيفية الممثلة في الجنس، ، أقدمية المهنة ، الفصل الدراسي.

الجزء الثاني: سعيًا من خلاله الحصول على البيانات المتعلقة بمتغيرات الدراسة داخل المؤسسة، وقد قسمنا هذا الجزء الذي يشمل (22) فقرة إلى محورين أساسية:

- المحور الأول: يتعلق المحور الأول من الاستمارة بالنشاطات اللاصفية بالابتدائية وقد ضم هذا المحور 11 عبارة أي من 1 إلى 11.

المحور الثاني: يتعلق المحور الثاني من الاستمارة بدافعية التعلم لدى التلاميذ بمرحلة الابتدائي، وقد ضم هذا المحور ثلاثة أبعاد أساسية نوجزها كما يلي:

- الانضباط والتفوق: وقد خصصنا لها الفقرات التالية: (12، 13، 14، 15).

- المثابرة والانجاز: وقد خصصنا لها الفقرات التالية: (16، 17، 18، 19).

- الطموح: وقد خصصنا لها الفقرات التالية: (20، 21، 22).

### 4- تطبيق أداة الدراسة:

بعد التحقق أداة الدراسة وإجراء التعديلات اللازمة، تم إعطائنا الموافقة من طرف الأستاذ المشرف بتوزيع الاستبانة على عينة الدراسة ، بعد ذلك قمنا بالاتصال المباشر بالمؤسسات الإبتدائية محل الدراسة وذلك لعرض فكرة الموضوع من أجل الحصول على الموافقة الأولية لتوزيع الاستبانة داخلها، وقد قمنا بإجراء مقابلات مباشرة مدراء المؤسسات الإبتدائية ، عرضنا من خلالها فكرة الموضوع وقدمنا لهما نموذجا من أداة الدراسة، وقد تحصلنا إثرها على الموافقة للقيام بالدراسة الميدانية.

- وتم البدء في تطبيق الدراسة الميدانية ابتداء من تاريخ 2022/05/10، حيث قمنا بزيارة المؤسسات المعنية لتوزيع الاستبانات داخل المؤسسة محل الدراسة، و تم توزيع 32 استبانة و استرجاع كامل الاستبانات أي 32 استبانة ، يوم 2022/05/12 .

### 5- عينة الدراسة

- تعرف على أنها نموذج يشمل جانبا أو جزءا من وحدات المجتمع الأصلي المعني بالبحث تكون ممثلة له، بحيث تحمل صفاته المشتركة وهذا النموذج أو الجزء يغني الباحث عن دراسة كل وحدات ومفردات المجتمع الأصلي، خاصة في حالة صعوبة أو استحالة دراسة كل تلك الوحدات. ونظرا لاستحالة وصعوبة دراسة المجتمع تم اختيار عينة عشوائية، فالعينة

## الفصل التطبيقي: دراسة علاقة النشاطات اللاصفية بالدافعية للتعلم في مرحلة التعليم الابتدائي من وجهة نظر المعلمين-دراسة ميدانية-

العشوائية هي تلك التي يتم اختيارها عشوائيا بدون تحيز من الباحث بحيث تعطي لكل مفردة من مفردات المجتمع نفس الفرصة في الاختيار كمفردة من مفردات العينة المختارة. ففي دراستنا تم اختيار عينة عشوائية تتمثل في 32 معلم في أربع مؤسسات ابتدائية والجدول الآتي يمثل توزيع عينة الدراسة:

الجدول (3-1): توزيع عينة الدراسة

عدد الاستمارات الصالحة للتحليل	عدد الاستمارات المسترجعة	عدد الاستمارات الموزعة	المؤسسة الابتدائية
10 استمارة	10 استمارة	10 استمارة	ابتدائية فيلالي البشير
02 استمارة	02 استمارة	02 استمارة	ابتدائية غربي بن عبد الله
10 استمارة	10 استمارة	10 استمارة	ابتدائية حنيشي محمد الشمالية
10 استمارة	10 استمارة	10 استمارة	ابتدائية مرزق بوبكر

المصدر: من إعداد الطالبتين

### 6- أساليب المعالجة الإحصائية

من أجل تحقيق أهداف الدراسة وتحليل البيانات التي تم تجميعها سوف نستخدم العديد من الأساليب الإحصائية المناسبة باستخدام الحزم الإحصائية للعلوم الاجتماعية (Statistical Package for Social Sciences) **spss**

يستخدم هذا البرنامج في إجراء التحليلات الإحصائية المختلفة من إدخال البيانات وتلخيصها وعرضها بأشكال هندسية وبيانية وحساب مقاييس النزعة المركزية ومعامل الارتباط واختبار الفروض الإحصائية.

- المفاهيم الإحصائية المستخدمة في الدراسة: استخدمنا في تحليل بيانات الدراسة مجموعة من المفاهيم من أهمها: حساب التكرارات والنسب المئوية للتعرف على الخصائص الشخصية والوظيفية وتحليلها.

▪ المتوسط الحسابي المرجح (weighted Mean): وذلك لمعرفة اتجاهات أفراد الدراسة نحو كل فقرة أو بعد كما يساعد في ترتيب الفقرات حسب أعلى متوسط مرجح.

▪ الانحراف المعياري (Standard Deviation): وذلك بغية التعرف على مدى انحراف استجابات أفراد الدراسة نحو كل فقرة أو بعد، ويلاحظ أيضا أن الانحراف المعياري يوضح أيضا التشتت في استجابات أفراد الدراسة، فكلما اقتربت قيمته من الصفر فهذا يعني تركيز الإجابات وعدم تشتتها، أما إذا كانت قيمته تساوي الواحد الصحيح أو أكبر فيعني ذلك عدم تركيز الإجابات أو تشتتها، كما أنه يفيد أيضا في ترتيب العبارات أو الفقرات لصالح الأقل تشتت إذا تساوى المتوسط الحسابي المرجح بينهم.

## الفصل التطبيقي: دراسة علاقة النشاطات اللاصفية بالدافعية للتعلم في مرحلة التعليم الابتدائي من وجهة نظر المعلمين-دراسة ميدانية-

- معامل الارتباط بيرسون (**pearson Correlation**): بين درجة كل فقرة والدرجة الكلية للمحور الذي تنتمي اليه، وذلك لتقدير الاتساق الداخلي لأداة الدراسة.
- معامل كرونباخ ألفا (**Cronbach's Alpha  $\alpha$** ): وذلك بغية تقدير ثبات الدراسة، حيث يأخذ هذا المعامل قيمة تتراوح بين الصفر والواحد، وتضع "أوما سيكاران" قاعدة عامة للتعامل مع هذا المعامل مفادها الآتي:
  - إذا كان معامل كرونباخ ألفا أقل من (**0.6**) فهذا يعني أن الدراسة تتمتع بثبات ضعيف الأمر الذي يلزم إعادة النظر في بناء أداة الدراسة.
  - إذا كان معامل كرونباخ ألفا يتراوح بين (**0.6-0.7**) فهذا يعني أن الدراسة تتمتع بثبات مقبول.
  - إذا كان معامل كرونباخ ألفا يتراوح بين (**0.7-0.8**) فهذا يعني أن الدراسة تتمتع بثبات جيد.
  - إذا كان معامل كرونباخ ألفا أكبر من (**0.8**) فهذا يعني أن الدراسة تتمتع بثبات ممتاز.
- معامل الانحدار البسيط (**Simple Regression Analysis**): ويعني البحث في العلاقة بين متغيرين فقط هما المتغير التابع والمتغير المستقل أو بين متغيرين مستقلين.
- الطريقة المستخدمة في قياس الاتجاهات والمستويات: استخدمنا أداة الدراسة (الاستبانة) وزعت على عينة الدراسة، وقد جاءت الأسئلة أو الفقرات المتعلقة بالنشاطات اللاصفية والدافعية للتعلم داخل الاستبانة مغلقة ومصممة وفقا لمقياس ليكرت الثلاثي الذي يعد الأنسب لمثل هذه الدراسات ، وقد كانت الخيارات المتاحة كما في الجدول التالي: (قنديلجي و السامرائي، 2009، ص 255-256)

جدول رقم (3-2): الأوزان المعطاة لخيارات الإجابة المتاحة في الاستبانة

الوزن	خيارات الإجابة
3	نعم
2	أحيانا
1	لا

المصدر : من إعداد الطالبتين بناءً على الدراسات السابقة

### 7- صدق وثبات أداة الدراسة

بناء على طبيعة البيانات المراد جمعها وعلى المنهج الذي اخترناه لهذه الدراسة، وجدنا أن الأداة المناسبة لتحقيق أهداف البحث هي الاستبانة، وذلك نظرا إلى صعوبة الحصول عليها باستخدام الأدوات الأخرى كالمقابلات الشخصية، الملاحظة... الخ، وقد مر تطوير الاستبانة بمراحل عدة وذلك حتى نتأكد من قدرتها وصلاحياتها على تحقيق الهدف المنشود منها، وفي ما يلي نقدم إيضاحا لما قمنا به في هذا الجزء من خلال مجموعة من خطوات.

## الفصل التطبيقي: دراسة علاقة النشاطات اللاصفية بالدافعية للتعلم في مرحلة التعليم الابتدائي من وجهة نظر المعلمين-دراسة ميدانية-

### أ- الاتساق الداخلي:

الاتساق الداخلي للاستبانة ويقصد به مدى اتساق كل فقرة من فقرات الاستبانة مع المحور الذي تنتمي إليه، ومن أجل القيام بهذا الاختبار قمنا بحساب معامل ارتباط بيرسون بين فقرة من فقرات محاور الاستبانة والدرجة الكلية للمحور، النتائج المبينة في الجداول الآتية:

جدول (3-3): معاملات الارتباط بين درجات فقرات محور النشاطات اللاصفية مع الدرجة الكلية للمحور

النشاطات اللاصفية					
رقم العبارة	معامل الارتباط	رقم العبارة	معامل الارتباط	رقم العبارة	معامل الارتباط
01	**0.508	05	**0.476	09	0.027
02	**0.641	06	**0.664	10	**0.464
03	**0.382	07	0.072	11	**0.493
04	0.247	08	**0.337	/	/
** دال إحصائياً عند مستوى معنوية 0.01					

المصدر: من إعداد الطالبتين بناءً على مخرجات (spss).

يتضح من الجدول (3-3) أن معاملات الارتباط بين درجة كل فقرة والدرجة الكلية للمحور الخاص بالنشاطات اللاصفية موجبة وتراوحت بين (0.664) في حدها الأعلى أمام الفقرة (06) في حين بلغت (0.027) أمام العبارة رقم (09) كأدنى حد، كما يتضح أن جميع الفقرات كانت دالة إحصائياً عند مستوى معنوية يساوي (0.01) ماعدا العبارة رقم (4,7,9) هي أضعف القيم إلا أنه لا يمكن استبعادهم من التحليل لأنهم موجبين أيضاً.

جدول (4-3): معاملات الارتباط بين درجات فقرات محور الدافعية للتعلم مع الدرجة الكلية للمحور

الدافعية للتعلم					
رقم العبارة	معامل الارتباط	رقم العبارة	معامل الارتباط	رقم العبارة	معامل الارتباط
12	**0.686	16	**0.778	20	**0.678
13	**0.739	17	**0.830	21	**0.777
14	**0.872	18	**0.688	22	**0.766
15	**0.777	19	**0.814		
** دال إحصائياً عند مستوى معنوية 0.01					

المصدر: من إعداد الطالبتين بناءً على مخرجات (spss).

يتضح من الجدول (4-3) أن معاملات الارتباط بين درجة كل فقرة والدرجة الكلية للمحور الخاص بالدافعية للتعلم موجبة وتراوحت بين (0.872) في حدها الأعلى أمام الفقرة (14) في حين بلغت (0.678) أمام العبارة رقم (20) كأدنى حد، كما يتضح أن جميع الفقرات كانت دالة إحصائياً عند مستوى معنوية يساوي (0.01) .

## الفصل التطبيقي: دراسة علاقة النشاطات اللاصفية بالدافعية للتعلم في مرحلة التعليم الابتدائي من وجهة نظر المعلمين-دراسة ميدانية-

### ب- ثبات أداة الدراسة

يقصد بثبات الاستبانة أن تعطي هذه الاستبانة نفس النتيجة لو تم إعادة توزيع الاستبانة أكثر من مرة تحت نفس الظروف والشروط، بمعنى استقرار نتائجها وعدم تغيير هذه النتائج بشكل كبير فيما لو تم إعادة توزيعها على أفراد العينة عدة مرات خلال فترة زمنية معينة، والجداول أدناه توضح معاملات الثبات لكل من الدراسة ككل والمحاور المشكلة للدراسة.

الجدول (3-5): معاملات الثبات لمحاور الدراسة باستخدام طريقة ألفا كرونباخ

معامل الثبات	عدد الفقرات	محاور الدراسة
0.876	22	الدراسة ككل

المصدر: من إعداد الطالبتين بناءً على مخرجات (spss).

يتضح من خلال الجدول (3-5) أن معامل الثبات للدراسة ككل قد كانت قيمته (0.876) وهي قيمة تدل على ثبات جيد.

### ثانياً- تحليل وتفسير نتائج الدراسة الميدانية

في هذا الجزء سنقوم بعرض النتائج التي توصلنا إليها مع القيام بتحليلها وتفسيرها، وذلك لمعرفة مدى علاقة النشاطات اللاصفية بدافعية التعلم لدى التلميذ في مرحلة الابتدائي من وجهة نظر المعلمين وسنعمد في دراستنا على نتائج المعالجة الإحصائية التي توصلنا إلى تحديدها بعد تفرغ وتحليل بيانات الاستبانة باستخدام برنامج الإعلام الآلي (SPSS 22).

### 1- تحليل البيانات الشخصية والوظيفية:

في هذا الجزء سنقوم بعرض النتائج التي توصلنا إليها مع القيام بتحليلها وتفسيرها، وذلك بالتعرف على الخصائص الشخصية والوظيفية لعينة الدراسة مع القيام بتحليلها وتفسيرها، الجنس، أقدمية المهنة، الصف الدراسي، بعد تفرغ الاستمارات توصلنا إلى النتائج الآتية:

## الفصل التطبيقي: دراسة علاقة النشاطات اللاصفية بالدافعية للتعلم في مرحلة التعليم الابتدائي من وجهة نظر المعلمين-دراسة ميدانية-

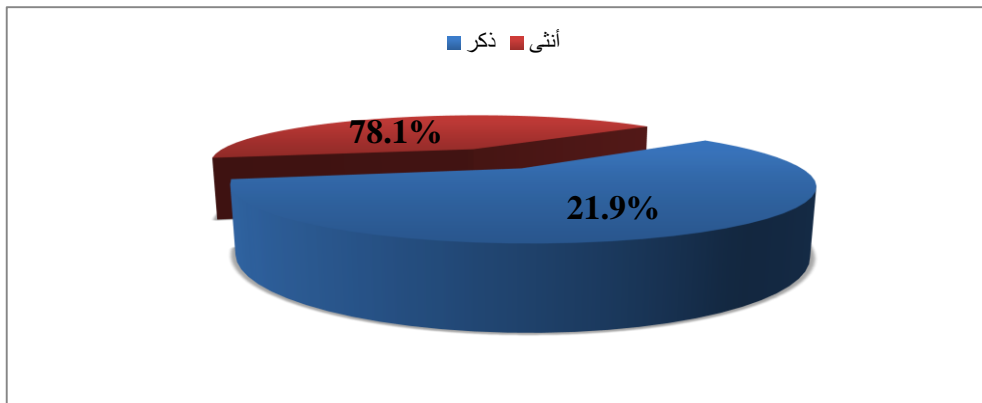
- توزيع عينة الدراسة حسب الجنس: يمثل الجدول والشكل التاليين تلخيصاً للنتائج المتوصل إليها بخصوص توزيع عينة الدراسة حسب الجنس

الجدول (3-6): توزيع عينة الدراسة حسب الجنس

البيان	التكرار	النسبة المئوية
ذكر	07	21.9%
أنثى	25	78.1%
المجموع	32	100%

المصدر: من إعداد الطالبتين بناءً على مخرجات (spss)

الشكل (3-2): توزيع عينة الدراسة حسب الجنس



المصدر: من إعداد الطالبتين بناءً على مخرجات (spss).

يتضح من خلال الجدول (3-6) والشكل (3-2) أن عينة الدراسة تتشكل في أغلبها من إناث بنسبة بلغت 78.1%، في حين كانت نسبة الذكور في عينة الدراسة 21.9%، أي أن نسبة الإناث في عينة الدراسة تفوق نسبة الذكور. وهذا ما إن دل يدل على أهمية المرأة في بيئة العمل وكذا أهميتها في دور التعليم.



## الفصل التطبيقي: دراسة علاقة النشاطات اللاصفية بالدافعية للتعلم في مرحلة التعليم الابتدائي من وجهة نظر المعلمين-دراسة ميدانية-

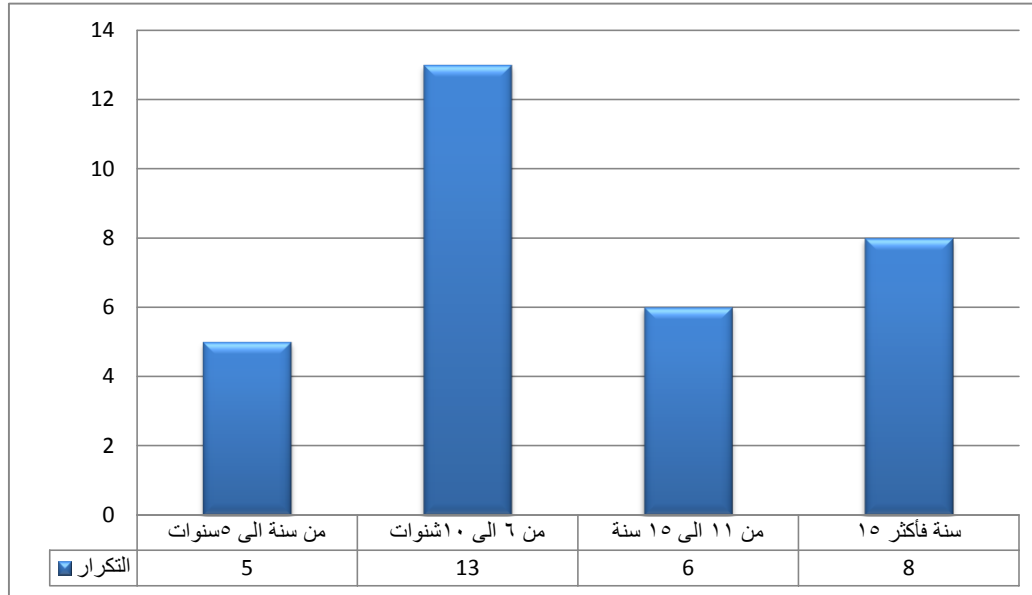
- توزيع عينة الدراسة حسب أقدمية المهنة: يمثل الجدول والشكل التاليين تلخيصاً للنتائج المتوصل إليها بخصوص توزيع عينة الدراسة حسب أقدمية المهنة.

الجدول (3-7): توزيع عينة الدراسة حسب أقدمية المهنة

النسبة المئوية	التكرار	البيان
15.6%	05	من سنة إلى 05 سنوات
40.6%	13	من 06 الى 10 سنوات
18.8%	06	من 11 الى 15 سنة
25%	08	15 سنة فأكثر
100%	32	المجموع

المصدر: من إعداد الطالبتين بناءً على مخرجات (spss).

الشكل (3-3): توزيع عينة الدراسة حسب أقدمية المهنة



المصدر: من إعداد الطالبتين بناءً على مخرجات (spss).

يتضح من خلال الجدول (3-7) والشكل (3-3) أن أكثر فئة غالبية في أقدمية المهنة هي (من 06 الى 10 سنة ( بنسبة مئوية بلغت 40.6%، تليها الفئة (15 سنة فأكثر) بنسبة مئوية بلغت 25%، تليها الفئة (من 11 سنة الى 15 سنة) بنسبة مئوية بلغت 18.8%، ثم تليها الفئة (من سنة الى 05 سنوات) بنسبة مئوية 15.6%.

## الفصل التطبيقي: دراسة علاقة النشاطات اللاصفية بالدافعية للتعلم في مرحلة التعليم الابتدائي من وجهة نظر المعلمين-دراسة ميدانية-

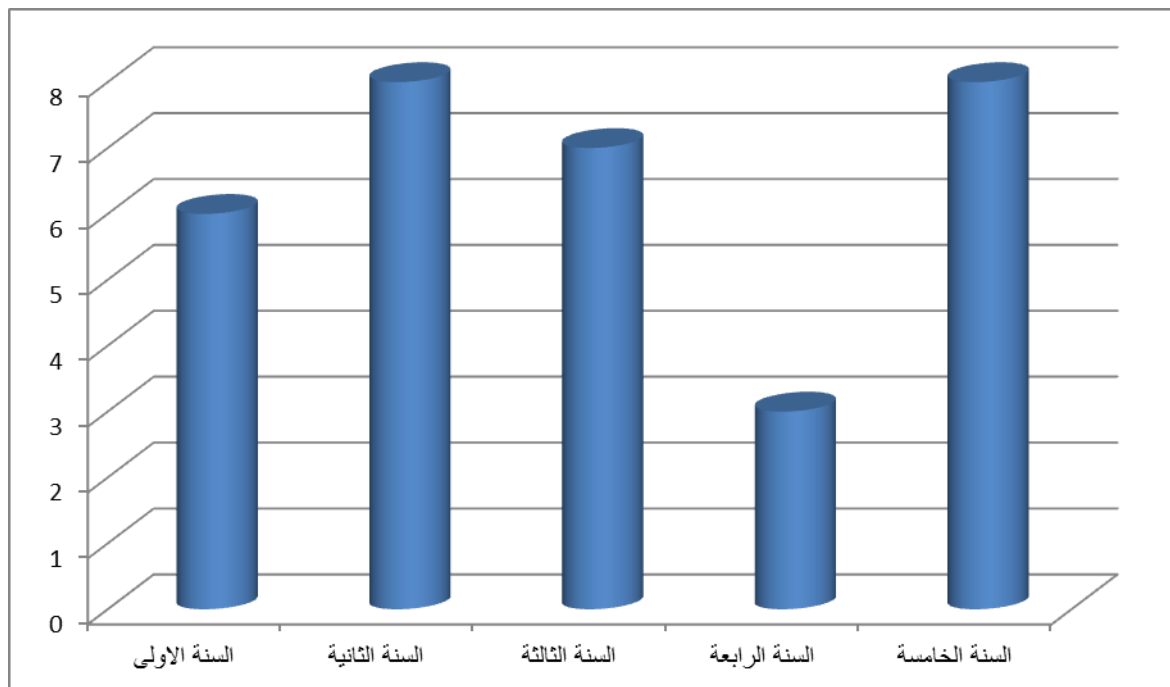
- توزيع عينة الدراسة حسب الصف الدراسي: يمثل الجدول والشكل التاليين تلخيصاً للناتج المتوصل إليها بخصوص توزيع عينة الدراسة الصف الدراسي.

الجدول (3-8): توزيع عينة الدراسة حسب الصف الدراسي

النسبة المئوية	التكرار	البيان
18.8%	06	السنة الأولى
25%	08	السنة الثانية
21.9%	07	السنة الثالثة
9.4%	03	السنة الرابعة
25%	08	السنة الخامسة
100%	32	المجموع

المصدر: من إعداد الطالبتين بناءً على مخرجات (spss).

الشكل (3-4): توزيع عينة الدراسة حسب الصف الدراسي



المصدر: من إعداد الطالبتين بناءً على مخرجات (spss).

يتضح من خلال الجدول (3-8) والشكل (3-4) أن الفئة الغالبة على أفراد عينة الدراسة هي التي يدرسون الصف الدراسي السنة الثانية والخامسة التي بلغت نسبتهم في عينة الدراسة 25%، تأتي الفئة التي يدرسون السنة الثالثة بلغت نسبتها في عينة الدراسة 21.9%، تأتي بعدها تأتي الفئة التي يدرسون السنة الأولى حيث بلغت نسبتها

## الفصل التطبيقي: دراسة علاقة النشاطات اللاصفية بالدافعية للتعلم في مرحلة التعليم الابتدائي من وجهة نظر المعلمين-دراسة ميدانية-

في عينة الدراسة 18.8%، و يليهم تأتي الفئة التي يدرسون السنة الرابعة حيث بلغت نسبتها في عينة الدراسة 12.5%.

2- تحليل مستوى المتغيرات الدراسة: ودافعية التعلم بأبعادها (الانضباط والتفوق، المثابرة و الانجاز، الطموح) فيما يلي تحليل لاستجابات أفراد عينة الدراسة حول درجة توفر النشاطات اللاصفية ودافعية التعلم في الابتدائي من وجهة نظر المعلمين، ومن أجل تحليلها سنقوم بحساب المتوسطات الحسابية، والانحرافات المعيارية لاستجابات أفراد العينة حول المتغير النشاطات اللاصفية ودافعية التعلم وذلك لمعرفة درجة موافقة المعلمين تجاه كل فقرة، والجدول الآتي يوضح ذلك:

الجدول رقم (3-9): المتوسطات الحسابية والانحرافات المعيارية ومستويات الموافقة للنشاطات اللاصفية

الرقم	مضمون الفقرة	المتوسط الحسابي	الانحراف المعياري	الترتيب	الاتجاه العام
01	توفر المدرسة المواد والأجهزة والملاعب الرياضية	2.0625	0.6690	05	منخفض
02	تكرم المدرسة المتميزين في النشاط الرياضي.	2.4062	0.71208	01	متوسط
03	تحرص المؤسسة على توفير أنواع مختلفة من الأنشطة الرياضية لإعطائهم فرصة الاختيار.	1.9687	0.6948	07	منخفض
04	تشكل المدرسة الفرق الرياضية المتنوعة.	2.1875	0.6444	03	منخفض
05	تنظم المدرسة الرحلات للتلاميذ.	2.0313	0.6468	06	منخفض

## الفصل التطبيقي: دراسة علاقة النشاطات اللاصفية بالدافعية للتعلم في مرحلة التعليم الابتدائي من وجهة نظر المعلمين-دراسة ميدانية-

منخفض	02	0.8957	2.3125	تشارك المدرسة في المسابقات الثقافية والمسرحية والفنية.	06
منخفض	08	0.5880	1.9063	تهتم المدرسة بتشكيل فرق النشاط الديني.	07
منخفض	05	0.5040	2.0625	تقيم المدرسة المعارض الفنية.	08
منخفض	09	0.3905	1.9062	تنشئ المدرسة فرق الكشفة المتعددة المهام.	09
منخفض	05	0.8001	2.0625	تغرس المؤسسة في التلاميذ حب العمل اليدوي.	10
منخفض	04	0.6896	2.0938	تقوم المدرسة ببرمجة أنشطة موسيقية للتلاميذ دوري منتظم	11
منخفض	//	0.2763	2.0909	المستوى العام للنشاطات اللاصفية	

المصدر: من إعداد الطالبتين بناء على مخرجات (SPSS)

يتضح من الجدول أعلاه "الجدول رقم (3-9)" أن مستوى توافر النشاطات اللاصفية كان منخفضاً لدى تلاميذ المرحلة الابتدائي من وجهة نظر المعلمين محل الدراسة ، وهذا ما يعكسه المتوسط الحسابي المرجح لهذا البعد إذ بلغ (2.0909) وانحراف معياري مقداره العام (0.2763) وهذا يعني أن هناك تشتتاً بين أفراد العينة في الإجابة . وانطلاقاً من النتائج الواردة في الجدول أعلاه يمكننا ترتيب الفقرات المشكّلة للمتغير النشاطات اللاصفية تنازلياً من الاتجاه الأقوى إلى الأقل، وذلك بناء على المتوسط الحسابي لكل فقرة كما يلي:

- جاءت العبارة رقم (02) والتي مضمونها: (تكرم المدرسة المتميزين في النشاط الرياضي) في المرتبة الأولى من حيث موافقة أفراد عينة الدراسة عليها، وذلك بمتوسط حسابي قدر بـ (2.4062) وانحراف معياري مقداره (0.71208) وهذا يعني أن هناك تشتتاً بين أفراد العينة في الإجابة على هذا السؤال. وتفسر هذه النتيجة أن أفراد العينة يرون بأنه المدرسة تكرم المتميزين في النشاط الرياضي بشكل متوسط يعني ليس دائماً.

## الفصل التطبيقي: دراسة علاقة النشاطات اللاصفية بالدافعية للتعلم في مرحلة التعليم الابتدائي من وجهة نظر المعلمين-دراسة ميدانية-

- جاءت العبارة رقم (06) والتي مضمونها: (تشارك المدرسة في المسابقات الثقافية والمسرحية والفنية.) في المرتبة الثانية من حيث موافقة أفراد عينة الدراسة عليها، وذلك بمتوسط حسابي قدر بـ (2.3125) وانحراف معياري مقداره (0.8957) وهذا يعني أن هناك تشتتا بين أفراد العينة في الإجابة على هذا السؤال. وتفسر هذه النتيجة أن أفراد العينة يرون بأنه مشاركة المدرسة في المسابقات الثقافية والمسرحية والفنية منخفضة. تقوم المدرسة ببرمجة أنشطة موسيقية للتلاميذ دوري منتظم.
- جاءت العبارة رقم (04) والتي مضمونها: (تشكل المدرسة الفرق الرياضية المتنوعة) في المرتبة الثالثة من حيث موافقة أفراد عينة الدراسة عليها، وذلك بمتوسط حسابي قدر بـ (2.1875) وانحراف معياري مقداره (0.6444) وهذا يعني أن هناك تشتتا بين أفراد العينة في الإجابة على هذا السؤال. وتفسر هذه النتيجة أن أفراد العينة يرون بأنه تشكل المدرسة للفرق الرياضية المتنوعة منخفضة.
- جاءت العبارة رقم (11) والتي مضمونها: (تقوم المدرسة ببرمجة أنشطة موسيقية للتلاميذ دوري منتظم) في المرتبة الرابعة من حيث موافقة أفراد عينة الدراسة عليها، وذلك بمتوسط حسابي قدر بـ (2.0938) وانحراف معياري مقداره (0.6896) وهذا يعني أن هناك تشتتا بين أفراد العينة في الإجابة على هذا السؤال. وتفسر هذه النتيجة أن أفراد العينة يرون بأنه قيام المدرسة ببرمجة أنشطة موسيقية للتلاميذ دوري منتظم منخفضة.
- جاءت العبارات رقم (01،08،10) والتي مضمونها: (توفر المدرسة المواد والأجهزة والملاعب الرياضية) (تقيم المدرسة المعارض الفنية) (تغرس المؤسسة في التلاميذ حب العمل اليدوي.) في المرتبة الخامسة من حيث موافقة أفراد عينة الدراسة عليها، وذلك بمتوسط حسابي قدر بـ (2.0625) وانحراف معياري مقداره (0.8001،0.5040،0.6690) على التوالي وهذا يعني أن هناك تشتتا بين أفراد العينة في الإجابة على هذا السؤال. وتفسر هذه النتيجة أن أفراد العينة يرون بأنه توفر المدرسة المواد والأجهزة والملاعب الرياضية وقيام المدرسة بالمعارض الفنية و غرس في التلاميذ حب العمل اليدوي منخفضة.
- جاءت العبارة رقم (05) والتي مضمونها: (تنظم المدرسة الرحلات للتلاميذ) في المرتبة السادسة من حيث موافقة أفراد عينة الدراسة عليها، وذلك بمتوسط حسابي قدر بـ (2.0313) وانحراف معياري مقداره (0.6468) وهذا يعني أن هناك تشتتا بين أفراد العينة في الإجابة على هذا السؤال. وتفسر هذه النتيجة أن أفراد العينة يرون بأنه تنظيم المدرسة الرحلات للتلاميذ منخفضة.
- جاءت العبارة رقم (03) والتي مضمونها: (تحرص المؤسسة على توفير أنواع مختلفة من الأنشطة الرياضية لإعطائهم فرصة الاختيار) في المرتبة السابعة من حيث موافقة أفراد عينة الدراسة عليها، وذلك بمتوسط حسابي قدر بـ (1.9687) وانحراف معياري مقداره (0.6948) وهذا يعني أن هناك تشتتا بين أفراد العينة في الإجابة على هذا

## الفصل التطبيقي: دراسة علاقة النشاطات اللاصفية بالدافعية للتعلم في مرحلة التعليم الابتدائي من وجهة نظر المعلمين-دراسة ميدانية-

السؤال. وتفسر هذه النتيجة أن أفراد العينة يرون بأن حرص المؤسسة على توفير أنواع مختلفة من الأنشطة الرياضية لإعطائهم فرصة الاختيار منخفضا.

■ جاءت العبارة رقم (07) والتي مضمونها: (تتم المدرسة بتشكيل فرق النشاط الديني) في المرتبة الثامنة من حيث موافقة أفراد عينة الدراسة عليها، وذلك بمتوسط حسابي قدر بـ (1.9063) وانحراف معياري مقداره (0.5880) وهذا يعني أن هناك تشبها بين أفراد العينة في الإجابة على هذا السؤال. وتفسر هذه النتيجة أن أفراد العينة يرون بأن اهتمام المدرسة بتشكيل فرق النشاط الديني منخفضا.

■ جاءت العبارة رقم (09) والتي مضمونها: (تنشئ المدرسة فرق الكشافة المتعددة المهام) في المرتبة التاسعة من حيث موافقة أفراد عينة الدراسة عليها، وذلك بمتوسط حسابي قدر بـ (1.9062) وانحراف معياري مقداره (0.3905) وهذا يعني أن هناك تشبها بين أفراد العينة في الإجابة على هذا السؤال. وتفسر هذه النتيجة أن أفراد العينة يرون بأن إنشاء المدرسة لفرق الكشافة المتعددة المهام منخفضا.

الجدول رقم (3-10): المتوسطات الحسابية والانحرافات المعيارية ومستويات الموافقة للدافعية للتعلم

الرقم	مضمون الفقرة	المتوسط الحسابي	الانحراف المعياري	الترتيب	الاتجاه العام
12	يلتزم التلميذ الذي يمارس الأنشطة اللاصفية بالحضور باكرا.	2.4063	0.8370	01	متوسط
13	يتميز التلميذ الذي يمارس الأنشطة اللاصفية بالاهتمام بتنظيم كراسات وكتبه.	2.0000	0.9158	08	منخفض
14	يلتزم التلميذ الذي يمارس الأنشطة اللاصفية بالنظام العام للحصة ولا يتسبب في عرقلتها	2.0625	0.9136	06	منخفض
15	ييدي التلميذ الذي يمارس الأنشطة اللاصفية احتراما كبيرا لمعلمه وزملائه.	2.3750	0.9069	02	متوسط

الفصل التطبيقي: دراسة علاقة النشاطات اللاصفية بالدافعية للتعلم في مرحلة التعليم الابتدائي من وجهة نظر المعلمين-دراسة ميدانية-

منخفض	09	0.9651	1.8125	يتميز التلميذ الذي يمارس الأنشطة اللاصفية بالانضباط في إنجاز أعماله.	16
منخفض	05	0.9954	2.0937	يتابع التلميذ الذي يمارس الأنشطة اللاصفية شرح المعلم باهتمام.	17
منخفض	03	0.9651	2.3125	يتميز التلميذ الذي يمارس الأنشطة اللاصفية بالحماس الزائد.	18
متوسط	02	0.9069	2.3750	يتميز التلميذ الذي يمارس الأنشطة اللاصفية بالتنافسية مع زملائه في تحقيق نتائج جيدة.	19
منخفض	04	0.9749	2.2188	يتميز التلميذ الذي يمارس الأنشطة اللاصفية بحب التطلع لمعرفة أفكار جديدة .	20
منخفض	07	0.9995	2.0312	يتميز التلميذ الذي يمارس الأنشطة اللاصفية بالسعي الدائم لتحسين تحصيله الدراسي ونتائجه	21
منخفض	04	0.9749	2.2188	يسعى التلميذ الذي يمارس الأنشطة اللاصفية لأن يكون متميز عن زملائه في المواقف المختلفة .	22
منخفض	//	0.7205	2.1719	المستوى العام للدافعية للتعلم	

المصدر: من إعداد الطالبتين بناء على مخرجات (SPSS)

## الفصل التطبيقي: دراسة علاقة النشاطات اللاصفية بالدافعية للتعلم في مرحلة التعليم الابتدائي من وجهة نظر المعلمين-دراسة ميدانية-

يتضح من الجدول أعلاه "الجدول رقم (3-10)" أن مستوى توافر دافعية التعلم كان منخفضا لدى تلاميذ المرحلة التعليم الابتدائي من وجهة نظر المعلمين محل الدراسة ، وهذا ما يعكسه المتوسط الحسابي المرجح لهذا البعد إذ بلغ (2.1719) وانحراف معياري مقداره العام (0.7205) وهذا يعني أن هناك تشتتا بين أفراد العينة في الإجابة . وانطلاقا من النتائج الواردة في الجدول أعلاه يمكننا ترتيب الفقرات المشكلة للمتغير الدافعية للتعلم تنازليا من الاتجاه الأقوى إلى الأقل، وذلك بناء على المتوسط الحسابي لكل فقرة كما يلي:

- جاءت العبارة رقم (12) والتي مضمونها: (يلتزم التلميذ الذي يمارس الأنشطة اللاصفية بالحضور باكرا) في المرتبة الأولى من حيث موافقة أفراد عينة الدراسة عليها بدرجة متوسطة، وذلك بمتوسط حسابي قدر بـ (2.4063) وانحراف معياري مقداره (0.8370) وهذا يعني أن هناك تشتتا بين أفراد العينة في الإجابة على هذا السؤال.
- جاءت العبارتين رقم (15،19) والتي مضمونهما: (ييدي التلميذ الذي يمارس الأنشطة اللاصفية احتراما كبيرا لمعلمه وزملائه) (يتميز التلميذ الذي يمارس الأنشطة اللاصفية بالتنافسية مع زملائه في تحقيق نتائج جيدة) في المرتبة الثانية من حيث موافقة أفراد عينة الدراسة عليها بدرجة متوسطة، وذلك بمتوسط حسابي قدر بـ (2.3750) وانحراف معياري مقداره (0.9069) وهذا يعني أن هناك تشتتا بين أفراد العينة في الإجابة على هذا السؤالين.
- جاءت العبارة رقم (18) والتي مضمونها: (يتميز التلميذ الذي يمارس الأنشطة اللاصفية بالحماس الزائد) في المرتبة الثالثة من حيث موافقة أفراد عينة الدراسة عليها بدرجة منخفضة، وذلك بمتوسط حسابي قدر بـ (2.3125) وانحراف معياري مقداره (0.9651) وهذا يعني أن هناك تشتتا بين أفراد العينة في الإجابة على هذا السؤال.
- جاءت العبارتين رقم (22،20) والتي مضمونهما: (يتميز التلميذ الذي يمارس الأنشطة اللاصفية بحب التطلع لمعرفة أفكار جديدة) (يسعى التلميذ الذي يمارس الأنشطة اللاصفية لأن يكون متميز عن زملائه في المواقف المختلفة) في المرتبة الرابعة من حيث موافقة أفراد عينة الدراسة عليها بدرجة منخفضة، وذلك بمتوسط حسابي قدر بـ (2.2188) وانحراف معياري مقداره (0.9749) وهذا يعني أن هناك تشتتا بين أفراد العينة في الإجابة على هذا السؤال.
- جاءت العبارة رقم (17) والتي مضمونها: (يتابع التلميذ الذي يمارس الأنشطة اللاصفية شرح المعلم باهتمام) في المرتبة الخامسة من حيث موافقة أفراد عينة الدراسة عليها بدرجة منخفضة، وذلك بمتوسط حسابي قدر بـ (2.0937) وانحراف معياري مقداره (0.9954) وهذا يعني أن هناك تشتتا بين أفراد العينة في الإجابة على هذا السؤال.
- جاءت العبارة رقم (14) والتي مضمونها: (يلتزم التلميذ الذي يمارس الأنشطة اللاصفية بالنظام العام للحصة ولا يتسبب في عرقلتها) في المرتبة السادسة من حيث موافقة أفراد عينة الدراسة عليها بدرجة منخفضة، وذلك بمتوسط



## الفصل التطبيقي: دراسة علاقة النشاطات اللاصفية بالدافعية للتعلم في مرحلة التعليم الابتدائي من وجهة نظر المعلمين-دراسة ميدانية-

حسابي قدر بـ (2.0625) وانحراف معياري مقداره (0.9136) وهذا يعني أن هناك تشتتاً بين أفراد العينة في الإجابة على هذا السؤال.

■ جاءت العبارة رقم (21) والتي مضمونها: (يتميز التلميذ الذي يمارس الأنشطة اللاصفية بالسعي الدائم لتحسين تحصيله الدراسي ونتائجه) في المرتبة السابعة من حيث موافقة أفراد عينة الدراسة عليها بدرجة منخفضة، وذلك بمتوسط حسابي قدر بـ (2.0312) وانحراف معياري مقداره (0.9995) وهذا يعني أن هناك تشتتاً بين أفراد العينة في الإجابة على هذا السؤال.

■ جاءت العبارة رقم (13) والتي مضمونها: (يتميز التلميذ الذي يمارس الأنشطة اللاصفية بالاهتمام بتنظيم كراساتهِ وكتبهِ) في المرتبة الثامنة من حيث موافقة أفراد عينة الدراسة عليها بدرجة منخفضة، وذلك بمتوسط حسابي قدر بـ (2.0000) وانحراف معياري مقداره (0.9158) وهذا يعني أن هناك تشتتاً بين أفراد العينة في الإجابة على هذا السؤال.

■ جاءت العبارة رقم (16) والتي مضمونها: (يتميز التلميذ الذي يمارس الأنشطة اللاصفية بالانضباط في إنجاز أعماله) في المرتبة الثامنة من حيث موافقة أفراد عينة الدراسة عليها بدرجة منخفضة، وذلك بمتوسط حسابي قدر بـ (1.8125) وانحراف معياري مقداره (0.9651) وهذا يعني أن هناك تشتتاً بين أفراد العينة في الإجابة على هذا السؤال.

### 3- اختبار فرضيات الدراسة

نسعى من خلال هذا الجزء الى اختبار صحة فرضية الدراسة الميدانية، والتي جاءت على النحو التالي :

"توجد علاقة ارتباطية عند دلالة إحصائية ( $\alpha \leq 0.05$ ) للنشاطات اللاصفية والدافعية للتعلم في المرحلة التعليم الابتدائي من وجهة نظر المعلمين".

ومن أجل تحقيق ذلك قمنا بتقسيم هذه الفرضية الرئيسية الى ثلاثة فرضيات ، وقد ارتأينا اختبار كل فرضية فرعية والفرضية الرئيسية عن طريقة تحليل الانحدار الخطي البسيط باعتبارها الأنسب لمثل هذه الدراسات .

ولاختبار كل فرضية فرعية انطلقنا من الفرضية البديلة .

- الفرضية الفرعية الأولى ( $H_{11}$ ): " توجد علاقة ارتباطية عند دلالة إحصائية ( $\alpha \leq 0.05$ ) بين النشاطات اللاصفية والانضباط والتفوق في مرحلة التعليم الابتدائي من وجهة نظر المعلمين .

## الفصل التطبيقي: دراسة علاقة النشاطات اللاصفية بالدافعية للتعلم في مرحلة التعليم الابتدائي من وجهة نظر المعلمين-دراسة ميدانية-

الجدول رقم (3-11): نتائج تحليل الانحدار الخطي البسيط بين النشاطات اللاصفية وبعد

الانضباط والتفوق

المتغيرات	$R^2$	دلالة F	t المحسوبة	دلالة t	اختبار الفرضية
الانضباط والتفوق	0.167	0.020	2.455	0.020	نقبل $H_{11}$

المصدر: من إعداد الطالبتين بناءً على مخرجات (SPSS)

من خلال الجدول (3-11) أعلاه نلاحظ أن دلالة اختبار فيشر  $F$  تساوي (0.020) وبالتالي هي أقل من (0.05) وهذا يدل على أن النموذج صالح لاختبار الفرضية ، كما نجد أن قيمة معامل التحديد  $R^2 = (0.167)$  وهذا يعني أن التغير في المتغير النشاطات اللاصفية يفسر التغير في بعد الانضباط والتفوق بنسبة (16.7%) ونسبة (83.3%) تفسره متغيرات أخرى. أما بالنسبة لدلالة  $t$  تساوي (0.020) وبالتالي هي أقل من (0.05) ومنه نرفض فرضية العدم  $H_{01}$  ونقبل الفرضية البديلة  $H_{11}$  والتي تنص على أنه:

« توجد علاقة ارتباطية عند دلالة إحصائية ( $\alpha \leq 0.05$ ) بين النشاطات اللاصفية والانضباط والتفوق لدى التلاميذ في مرحلة التعليم الابتدائي من وجهة نظر المعلمين ».

- الفرضية الفرعية الثانية ( $H_{12}$ ): "توجد علاقة ارتباطية عند دلالة إحصائية ( $\alpha \leq 0.05$ ) بين النشاطات اللاصفية والمثابرة والانجاز في مرحلة التعليم الابتدائي من وجهة نظر المعلمين .

الجدول رقم (3-12): نتائج تحليل الانحدار الخطي البسيط بين النشاطات اللاصفية وبعد المثابرة

والانجاز

المتغيرات	$R^2$	دلالة F	t المحسوبة	دلالة t	اختبار الفرضية
المثابرة والانجاز	0.113	0.060	1.953	0.060	نرفض $H_{12}$

المصدر: من إعداد الطالبتين بناءً على مخرجات (SPSS)

من خلال الجدول (3-12): أعلاه نلاحظ أن دلالة اختبار فيشر  $F$  تساوي (0.060) وبالتالي هي أكبر من (0.05) وهذا يدل على أن النموذج غير صالح لاختبار الفرضية ، كما نجد أن قيمة معامل

## الفصل التطبيقي: دراسة علاقة النشاطات اللاصفية بالدافعية للتعلم في مرحلة التعليم الابتدائي من وجهة نظر المعلمين-دراسة ميدانية-

التحديد  $R^2 = (0.113)$  وهذا يعني أن التغيير في المتغير النشاطات اللاصفية يفسر التغيير في بعد الانضباط والتفوق بنسبة (11.3%) ونسبة (88.7%) تفسره متغيرات أخرى ، أما بالنسبة لدلالة  $t$  تساوي (0.060) وبالتالي هي أكبر من (0.05) ومنه نرفض الفرضية البديلة  $H_{12}$  و نقبل فرضية العدم  $H_{02}$  والتي تنص على أنه :

« لا توجد علاقة ارتباطية عند دلالة إحصائية ( $\alpha \leq 0.05$ ) بين النشاطات اللاصفية والمشاركة والانجاز في مرحلة التعليم الابتدائي من وجهة نظر المعلمين ».

- الفرضية الفرعية الثالثة ( $H_{13}$ ): "توجد علاقة ارتباطية عند دلالة إحصائية ( $\alpha \leq 0.05$ ) بين النشاطات اللاصفية والطموح في مرحلة التعليم الابتدائي من وجهة نظر المعلمين .

الجدول رقم (3-13): نتائج تحليل الانحدار الخطي البسيط بين النشاطات اللاصفية وبعده والطموح

المتغيرات	$R^2$	دلالة F	t المحسوبة	دلالة t	اختبار الفرضية
الطموح	0.107	0.067	1.897	0.067	نرفض $H_{13}$

المصدر: من إعداد الطالبتين بناءً على مخرجات (SPSS)

من خلال الجدول (3-13): أعلاه نلاحظ أن دلالة اختبار فيشر  $F$  تساوي (0.067) وبالتالي هي أكبر من (0.05) وهذا يدل على أن النموذج غير صالح لاختبار الفرضية ، كما نجد أن قيمة معامل التحديد  $R^2 = (0.107)$  وهذا يعني أن التغيير في المتغير النشاطات اللاصفية يفسر التغيير في بعد الطموح بنسبة (10.7%) ونسبة (89.3%) تفسره متغيرات أخرى. أما بالنسبة لدلالة  $t$  تساوي (0.067) وبالتالي هي أكبر من (0.05) ومنه نرفض الفرضية البديلة  $H_{13}$  ونقبل فرضية العدم  $H_{03}$  والتي تنص على أنه :

« لا توجد علاقة ارتباطية عند دلالة إحصائية ( $\alpha \leq 0.05$ ) بين النشاطات اللاصفية والطموح في مرحلة

التعليم الابتدائي من وجهة نظر المعلمين ».

- الفرضية الرئيسية ( $H_3$ ): "توجد علاقة ارتباطية عند دلالة إحصائية ( $\alpha \leq 0.05$ ) بين النشاطات اللاصفية والدافعية للتعلم في مرحلة التعليم الابتدائي من وجهة نظر المعلمين .

## الفصل التطبيقي: دراسة علاقة النشاطات اللاصفية بالدافعية للتعلم في مرحلة التعليم الابتدائي من وجهة نظر المعلمين-دراسة ميدانية-

الجدول رقم (3-14): نتائج تحليل الانحدار الخطي البسيط بين النشاطات اللاصفية والدافعية

للتعلم

المتغيرات	R	R <sup>2</sup>	دلالة F	t المحسوبة	دلالة t	اختبار الفرضية
الدافعية للتعلم	0.371	0.138	0.036	2.191	0.036	نقبل H <sub>1</sub>

المصدر: من إعداد الطالبين بناءً على مخرجات (SPSS)

من خلال الجدول (3-14): أعلاه نلاحظ أن دلالة اختبار فيشر  $F$  تساوي (0.036) وبالتالي هي أقل من (0.05) وهذا يدل على أن النموذج صالح لاختبار الفرضية أن قيمة معامل التحديد  $R^2 = (0.138)$  وهذا يعني أن التغير في المتغير النشاطات اللاصفية يفسر التغير في المتغير دافعية التعلم بنسبة (13.8%) ونسبة (86.2%) تفسره متغيرات أخرى. ، كما أن قيمة معامل الارتباط  $R = (0.371)$  وهي إيجابية أي توجد علاقة طردية بين المتغيرين ، أما بالنسبة لدلالة  $t$  تساوي (0.036) وبالتالي هي أقل من (0.05) ومنه نرفض فرضية العدم  $H_0$  ونقبل الفرضية البديلة  $H_1$  والتي تنص على أنه:

« توجد علاقة ارتباطية عند دلالة إحصائية ( $\alpha \leq 0.05$ ) بين النشاطات اللاصفية والدافعية للتعلم في مرحلة

التعليم الابتدائي من وجهة نظر المعلمين »



## ملخص عام:

لقد حاولنا من خلال هذه الدراسة الإجابة عن بعض التساؤلات المتعلقة بعلاقة الأنشطة اللاصفية بالدافعية للتعلم لدى تلاميذ المرحلة الابتدائية من وجهة نظر المعلمين، فالأنشطة اللاصفية تعتبر امتداداً طبيعياً للأنشطة الأخرى المنهجية وتكمل المسار التعليمي، كما أنها تسمح للتلميذ بإبراز مواهبه المختلفة وتعمل على خلق دافعية لديه لتعلم مهارات جديدة وتسهم في دعم الموقف التعليمي الذي يعد التلميذ المحور الأساسي فيه وفق المقاربة الجديدة التي تعتمدها التربية الحديثة والتي تسمى المقاربة بالكفاءات. ومن خلال زيارتنا لبعض المؤسسات لاحظنا توجه ورؤية واضحة من المعلمين نحو الدور الذي تلعبه الأنشطة اللاصفية في زيادة الإنجاز لدى التلاميذ، وهذا ما تسعى إليه التربية لدفع التلاميذ إلى الطموح والمثابرة.

**1- نتائج الدراسة الميدانية:** بناءً على التحليل السابق لأسئلة وفرضيات الدراسة، فقد تم التوصل إلى مجموعة من النتائج وهي على النحو الآتي::

- انطلاقاً من تحليل الدراسات السابقة تم القيام بتصميم نموذج خاص لقياس متغيرات الدراسة، حيث تمثل المتغير المستقل في النشاطات اللاصفية وقد تمت دراسته من خلال **11** عبارة، أما المتغير التابع والمتمثل في الدافعية للتعلم وقد تمت دراسته من خلال ثلاثة أبعاد وهي: ( الانضباط والتفوق، المثابرة والإنجاز، الطموح).
- نظراً لصعوبة إجراء الدراسة الميدانية على المجتمع الكلي، قمنا بإجراء الدراسة بأسلوب العينة العشوائية وحيث ووزعنا (32) استمارة عشوائياً على مختلف المعلمين من خلال أربع مؤسسات ابتدائية، واسترجعناها كلها (32) استمارة بنسبة بلغت (100%)، وبعد الفحص لجميع الاستمارات وجدنا أن صالحة كلها.
- تم التأكد من صدق الاتساق الداخلي من خلال معامل بيرسون تبين أن جميع معاملات الارتباط كانت موجبة، بمعنى أن هناك علاقة طردية بين جميع فقرات محور النشاطات اللاصفية مع الدرجة الكلية للمحور التي تنتمي إليها كما تبين أن جميع معاملات الارتباط كانت موجبة، بمعنى أن هناك علاقة طردية بين جميع فقرات أبعاد محور الدافعية للتعلم مع الدرجة الكلية للأبعاد التي تنتمي إليها.
- تم حساب معامل ألفا كرونباخ **"Cronbach's Alpha"** لأداة الدراسة ككل، حيث تبين أن الدراسة بشكل عام تتمتع بثبات جيد، إذ بلغ معامل الثبات العام لها (0.876)، أي أن نسبة التأكد من الحصول على نفس النتائج في حالة إعادة توزيع أداة الدراسة على نفس أفراد العينة (87.6%) وهي نسبة عالية تدل على صلاحية الدراسة للتطبيق الميداني.

- اتضح من خلال تشخيص وتحليل البيانات الشخصية والوظيفية لعينة الدراسة بأن تشكل في أغلبها من الإناث من أفراد عينة الدراسة أي يمثلون ما نسبته (78.1%) من إجمالي عينة الدراسة، أما بالنسبة لأقدمية المهنة

تشكل أغلبها فئة من (06 الى 10 سنوات) مانسبته (40.6%) من إجمالي عينة الدراسة، أما بالنسبة للصف الدراسي الفئة الغالبة على أفراد عينة الدراسة هي التي يدرسون الصف الثاني والخامس حيث بلغت نسبتهم (25%) من إجمالي عينة الدراسة.

- وتم استنتاج أن مستوى توافر النشاطات اللاصفية كان **منخفضا** من وجهة نظر المعلمين في المؤسسات الابتدائية محل الدراسة، وهذا ما يعكسه المتوسط الحسابي (2.0909) وانحراف معياري (0.2763) وهذا يفسر أن المؤسسات الابتدائية مازالت لم ترجع إلى الأنشطة اللاصفية وهذا راجع إلى الفترة الوبائية إلى تمرر بها البلاد وصعوبة رجوع إلى النظام القديم.

- وتم استنتاج أن مستوى توافر الدافعية للتعلم في المرحلة الابتدائية كان **منخفضا** من وجهة نظر المعلمين في المؤسسات الابتدائية محل الدراسة، وهذا ما يعكسه المتوسط الحسابي (2.1719) وانحراف معياري (0.7205) وهذا يفسر أن انخفاض الدافعية للتعلم لدى التلاميذ في المؤسسات الابتدائية محل الدراسة ترجع إلى عدة أسباب من أهمها انعدام الأنشطة اللاصفية وقد يكون تغيير برنامج أوقات الدراسة سببا أيضا في انخفاض الدافعية للتعلم لدى التلاميذ

- توجد علاقة ارتباطية عند دلالة إحصائية ( $\alpha \leq 0.05$ ) للنشاطات اللاصفية ودافعية التعلم في المرحلة الابتدائية من وجهة نظر المعلمين.

- لا توجد علاقة ارتباطية عند دلالة إحصائية ( $\alpha \leq 0.05$ ) بين النشاطات اللاصفية والمثابرة والانجاز في مرحلة التعليم الابتدائي من وجهة نظر المعلمين.

- لا توجد علاقة ارتباطية عند دلالة إحصائية ( $\alpha \leq 0.05$ ) بين النشاطات اللاصفية والطموح في مرحلة التعليم الابتدائي من وجهة نظر المعلمين.

- توجد علاقة ارتباطية عند دلالة إحصائية ( $\alpha \leq 0.05$ ) بين النشاطات اللاصفية والدافعية للتعلم في مرحلة التعليم الابتدائي من وجهة نظر المعلمين.

**2- أهم الاقتراحات والتوصيات:** على ضوء النتائج التي توصلنا إليها تم وضع جملة من التوصيات التي نأمل على المدارس الابتدائية محل الدراسة محاولة الأخذ بها وتطبيقها وذلك لزيادة الدافعية للتعلم لدى التلاميذ في المرحلة الابتدائية زيادة نشاطهم ومستوى فكرهم ومحاولة تحفيزهم أكثر ومن بين هاته التوصيات كالاتي:

- على المدارس الابتدائية محل الدراسة الاهتمام أكثر بالنشاطات اللاصفية ومحاولة إعادة الرجوع إليها وذلك من خلال الاهتمام أكثر بالنشاط الرياضي وذلك بتوفير الاجهزة اللازمة والملاعب الرياضية ، ومحاولة تكريم المتميزين في الرياضة، وتشكل فرق رياضية.

- على المدارس الابتدائية محل الدراسة أيضا لتطبيق النشاطات اللاصفية التي تزيد من الدافعية للتعلم لدى التلاميذ لاهتمام أكثر بالنشاط الثقافي والعلمي والديني كمحاولة تشكيل فرق النشاط الديني ومشاركة في المسابقات الثقافية والنبية والمسرحية
- على المدارس الابتدائية محل الدراسة تشكيل فرق الكشافة المتعددة المهام وتنظيم رحلات محفزة أكثر .
- على المدارس الابتدائية محل الدراسة حث وتشجيع التلميذ الذي يمارس الأنشطة اللاصفية على حب التطلع لمعرفة أفكار جديدة مما يساعد في زيادة دافعيتهم للتعلم أكثر.
- على المدارس الابتدائية محل الدراسة تشجيع التلميذ على التنافسية أكثر في تحقيق النتائج الجيدة.





قائمة المراجع

1- المعجم الكافي. (2011)
2- ابتسام صاحب موسى، و رائدة حسين حميد. (2016). تقويم الانشطة الصفية واللاصفية من وجهة نظر طلبة اللغة العربية في كلية التربية الأساسية. مجلة مركز نايل للدراسات الانسانية(العدد04).
3- أحمد عبد الخالق. (2006). علم النفس العام. (بدون طبعة). مصر: دار المعرفة الجامعية.
4- أمال بن يوسف. (2007-2008). العلاقة بين استراتيجيات التعلم والدافعية للتعلم وأثرهما على التحصيل الدراسي. دراسة ميدانية على تلاميذ بعض الثانويات بولاية البليدة (مذكرة الماجستير). كلية العلوم الإنسانية و الاجتماعية، الجزائر: جامعة الجزائر.
5- أمينة موساوي وآخرون. (2019-2020). التواصل الصفي وعلاقته بالدافعية للتعلم لدى الطلبة المقبلين على شهادة البكالوريا (مذكرة ليسانس). كلية العلوم الانسانية والاجتماعية، جيغل: جامعة محمد الصديق بن يحيى.
6- إبراهيم أحمد، وآخرون. (2013). فاعلية استخدام الأنشطة اللاصفية في تنمية المفاهيم العلمية لدى التلاميذ مرحلة التعليم الاساسي. مجلة بحوث التربية النوعية(العدد28).
7- إيناس موسى الزين. (2021). دور الأنشطة اللاصفية في تعزيز الصحة النفسية لدى طلبة المدارس الاساسية من وجهة نظر المرشدين التربويين. مجلة روافد والأبحاث العلمية في العلوم الاجتماعية والانسانية(المجلد05).
8- بسمة بن صابرة، و حسينة زنانة. (2017-2018). الأنشطة المدرسية اللاصفية وتأثيرها على التحصيل الدراسي للتلميذ -دراسة ميدانية من وجهة نظر المعلمين لابتدائيات بلدية الطاهير-(مذكرة ماستر). كلية العلوم الاجتماعية والانسانية، جيغل: جامعة محمد الصديق بن يحيى.
9- توفق وآخرون. (2003). أسس علم النفس التربوي. (الطبعة3). مصر: دار الفكر للطباعة والنشر.
10- حسين اللقاني. (1995). المنهج الأسس المكونات والتنظيمات. القاهرة: دار النشر القاهرة.
11- حسين غريب، و سهام نايلي. (2021). أثر النشاطات اللاصفية على التوافق الدراسي لدى تلاميذ المرحلة الابتدائية من وجهة نظر المعلمين -دراسة ميدانية-. مجلة آفاق للعلوم(المجلد05،العدد01).
12- حيزية علواني. (2015-2016). دور الأنشطة اللاصفية في إبراز السمات الابداعية عند تلاميذ المرحلة الابتدائية من وجهة نظر المعلمين -دراسة ميدانية لبعض ابتدائيات ولاية ام البواقي-(مذكرة ماستر). كلية العلوم الانسانية والاجتماعية، أم البواقي: جامعة العربي بن مهيدي.
13- خالد بن عيسى، و محمد الأمين العلمي. (2018). دور الأنشطة المدرسية اللاصفية في التكفل بالتلاميذ الموهوبين المبدعين. مجلة العلوم النفسية والتربوية(المجلد06،العدد02).
14- الخوالدة وآخرون. (2014). دافعية تعلم اللغة العربية لدى الناطقين بغيرها في الأردن وعلاقتها ببعض المتغيرات. المجلة الأردنية في العلوم التربوية(المجلد10،العدد02).

<p>15- خيرة حلوفة، و سكيينة بوغنيصة. (2018-2019). الذكاء الوجداني وعلاقته بالدافعية للتعلم- دراسة ميدانية لدى تلاميذ السنة الثالثة ثانوي(مذكرة ماستر). كلية العلوم الانسانية والاجتماعية، خميس مليانة: جامعة الجليلي بونعامة.</p>
<p>16- سامية مليك، و لزهاري حميداني. (2019.2020). الدافعية للتعلم وعلاقتها بالتحصيل الدراسي لدى تلاميذ السنة الرابعة متوسط (مذكرة الماستر). كلية العلوم الاجتماعية والإنسانية، الوادي: جامعة الشهيد حمة لخضر.</p>
<p>17- سعدي بن عمر، و خولة بلشهب. (2016-2017). دور المرافقة الوالدية في تنمية دافعية التعلم لدى تلاميذ السنة الخامسة ابتدائي -دراسة ميدانية ببعض الابتدائيات بمدينة الجلفة- (مذكرة الماستر). كلية العلوم الانسانية والاجتماعية، الجلفة: جامعة زيان عاشور الجلفة.</p>
<p>18- سمية صديق، و عائشة بداني. (2018-2019). علاقة العنف المدرسي بدافعية التعلم لدى تلاميذ السنة الخامسة ابتدائي من وجهة نظر المعلمين- دراسة ميدانية بأربع ابتدائيات بولاية البويرة.- (مذكرة الماستر). كلية العلوم الاجتماعية والانسانية، البويرة: جامعة أكلي محند او الحاج.</p>
<p>19- سهير محمود سرحان. (2015). الدافعية للتعلم والذكاء الانفعالي وعلاقتها بالتحصيل الدراسي لدى طلبة المرحلة الاعدادية بغزة. (مذكرة الماجستير). كلية التربية، جامعة الأزهر: غزة.</p>
<p>20- شيماء زفراي. (2020). مستوى الدافعية للتعلم لدى تلاميذ مرحلة المتوسط المعرضين للتسرب المدرسي دراسة- ميدانية ببعض المتوسطات بولاية بسكرة-(مذكرة الماستر). كلية العلوم الإنسانية والاجتماعية ، بسكرة: جامعة محمد خيضر.</p>
<p>21- صفية العرابي. (2014-2015). دور المعلم في إثارة دافعية التعلم لدى المتأخرين دراسيا من وجهة نظر معلمي المرحلة الابتدائية- دراسة ميدانية في ابتدائيات بمدينة بوسعادة-(مذكرة الماستر). المسيلة كلية العلوم الانسانية والاجتماعية، المسيلة: جامعة محمد بوضياف.</p>
<p>22- عامر قنديلجي، و إيمان السامرائي. (2009). البحث العلمي الكمي والنوعي. عمان: دار اليازوردي</p>
<p>23- عبد الباسط القني. (2020). دافعية التعلم ودافعية الإنجاز مفهوم وأساسيات. مجلة الباحث في العلوم الانسانية والاجتماعية (المجلد12، العدد02).</p>
<p>24- عبد اللطيف المطيري. (2012). درجة ممارسة الانشطة الطلابية المرافقة للمنهاج في المرحلة المتوسطة من وجهة نظر المعلمين وعلاقتها بتحصيل طلبتهم في مدارس الكويت -دراسة تطبيقية-(مذكرة ماجستير). كلية العلوم التربوية، الكويت: جامعة الشرق الاوسط.</p>
<p>25- عثمان العربي. (2019-2020). دور الانشطة اللاصفية في زيادة الدافعية للتعلم لدى التلاميذ مرحلة التعليم المتوسط من وجهة نظر الاساتذة -دراسة ميدانية لبعض متوسطات ولاية الوادي- (مذكرة ماستر). كلية العلوم الاجتماعية والانسانية، الوادي: جامعة الشهيد حمة لخضر.</p>

26- عدنان العتوم وآخرون. (2005). علم النفس التربوي. (الطبعة 5). عمان : دار المسيرة للنشر والتوزيع والطباعة.
27- عدي علي كاظم. (2019). تطوير الأنشطة الصفية و اللاصفية من وجهة نظر المعلمين والمشرفين لدى طلاب المرحلة الابتدائية في العراق. جامعة بابل للعلوم الانسانية(المجلد 27، العدد 01).
28- غنية جامع وآخرون. (2019-2020). دور استراتيجيات التدريس في اثارة الدافعية للتعلم لدى تلاميذ المرحلة الابتدائية(مذكرة الليسانس) . كلية العلوم الانسانية والاجتماعية، جيجل: جامعة محمد الصديق بن يحيى.
29- فاروق البوهي، و وآخرون. (2001). الأنشطة المدرسية. الاسكندرية: دار المعرفة الجامعية.
30- فاطمة الزهراء سيبسان. (2016-2017). فاعلية برنامج إرشادي لتحسين الدافعية للتعلم لدى التلاميذ المعرضين للتسرب المدرسي-دراسة شبه تجريبية لدى تلاميذ السنة الرابعة متوسط (أطروحة دكتوراه). كلية العلوم الاجتماعية، وهران: جامعة وهران 2.
31- فاضل الأزيرجاوي. (1991). أسس علم النفس التربوي. العراق: دار الكتب للطباعة والنشر
32- محمد خليفة عبد اللطيف. (2000). الدافعية للانجاز (المجلد الطبعة 1). القاهرة: دار غريب للطباعة والنشر.
33- محمد مصطفى زيدان، و نبيل السمالوطي. (1415). علم النفس التربوي. (المجلد الطبعة 3). مصر: دار الشروق للنشر والتوزيع.
34- محمود محبوب، و عبير تواتي. (2019-2020). الدافعية للتعلم وعلاقتها بمفهوم الذات الأكاديمي لدى تلاميذ الرابعة متوسط. (مذكرة الماستر). كلية العلوم الاجتماعية والانسانية، الوادي: جامعة الشهيد حمه لخضر.
35- مدحت كاظم. (2002). الأنشطة التربوية التي يحتاجها الطفل. صحيفة التربية(المجلد 12).
36- ناصر الخوالدة. (2005). مراعاة الفروق الفردية. الأردن: دار وائل للنشر.
37- نايفة قطامي. (2004). مهارات التدريس الفعال. عمان: دار الفكر للنشر.
38- نجلاء خلفه، و نعيمة حجوجي. (2018-2019). دافعية التعلم وعلاقتها بالتحصيل الدراسي لدى تلاميذ السنة الأولى آداب(مذكرة الماستر). الكلية العلوم الإنسانية والاجتماعية، قالمة: جامعة 8 ماي 1945.
39- نعيمة لعور. (2015-2016). الدافعية للتعلم لدى طلبة السنة الثانية ثانوي الموجهين بالرغبة. كلية العلوم الاجتماعية والانسانية، سعيدة: جامعة مولاي الطاهر .
40- نورية خلافي. (2016-2017). قلق الامتحان وعلاقته بالدافعية للتعلم لدى تلاميذ الرابعة متوسط. دراسة ميدانية بأربع متوسطات بلدية سيدي لخضر-مستغانم- (مذكرة ماستر). كلية العلوم الاجتماعية والانسانية، مستغانم: جامعة عبد الحميد بن باديس.
41- وفاء المحاميد. (2016). دور الانشطة المدرسية اللاصفية في تربية ثقافة فوق الاعلامية للطفل -دراسة ميدانية في السنة الأولى من التعليم الاساسي(مذكرة ماجستير). دمشق: جامعة دمشق.





## الموضوع: استبيان

سيدي ، سيدتي:

السلام عليكم ؛؛؛ تحياتي الطيبة إليكم ؛؛؛؛

يسرني أن أضع بين أيديكم هذه الاستبانة ، التي صُممت لغرض جمع المعلومات الميدانية ، للبحث الذي نقوم بإعداده من أجل نيل شهادة الماستر ، تخصص علم النفس المدرسي ، والذي يندرج تحت عنوان:

النشاطات اللاصفية وعلاقتها بالدافعية للتعلم في مرحلة التعليم الابتدائي من وجهة نظر المعلمين

### -دراسة ميدانية -

تحت إشراف

بورقدة الصغير

من إعداد الطالبات

قرميطي زكية

صادقي عائشة

نشكركم ونقدركم ونأمل تعاونكم وإبداء الرأي الصادق والأمين، فالإجابة الصريحة والدقيقة عن فقرات هذه الاستمارة لها أهمية بالغة في التوصل الى النتائج الدقيقة والموضوعية والمعبرة عن واقع ما تحتويه الدراسة .

وكلنا ثقة في تعاونكم معنا ، ونود إحاطتكم علماً أنه لا ضرورة لذكر الاسم واللقب و لا التوقيع في الاستمارة، فنتائج الاجابات ستظهر بشكل مجاميع إحصائية لا علاقة لها بكم شخصياً وستحاط بالسرية التامة ولن تستخدم إلا لأغراض البحث العلمي.

احتراماتنا لكم ....وشاكرين لحسن تعاونكم واستجابتكم.

المعلومات الشخصية:

1. الجنس:

ذكر

أنثى

2. أقدمية المهنة: من سنة إلى 5 سنوات

من 06 إلى 10 سنوات

من 11 إلى 15 سنة

أكثر من 15 سنة

3. الصف الدراسي: السنة الأولى

السنة الثانية

السنة الثالثة

السنة الرابعة

السنة الخامسة



الرجاء سيدي/سيدتي التكرم وقراءة العبارات بدقة مع وضع علامة (X) في أحد الخانات الثلاثة المتاحة أمام كل عبارة مع ضرورة التأكيد على أن كل إجابة لا تقبل منكم إلا خيارا واحدا فقط

رقم العبارة	محتوى العبارة	نعم	أحيانا	لا
01	توفر المدرسة المواد والأجهزة والملاعب الرياضية.			
02	تكرم المدرسة المتميزين في النشاط الرياضي.			
03	تحرص المؤسسة على توفير أنواع مختلفة من الأنشطة الرياضية لإعطائهم فرصة الاختيار.			
04	تشكل المدرسة الفرق الرياضية المتنوعة.			
05	تنظم المدرسة الرحلات للتلاميذ.			
06	تشارك المدرسة في المسابقات الثقافية والمسرحية والفنية.			
07	تهتم المدرسة بتشكيل فرق النشاط الديني.			
08	تقيم المدرسة المعارض الفنية.			
09	تنشئ المدرسة فرق الكشافة المتعددة المهام.			
10	تغرس المؤسسة في التلاميذ حب العمل اليدوي.			
11	تقوم المدرسة ببرمجة أنشطة موسيقية للتلاميذ دوري منتظم.			
12	يلتزم التلميذ الذي يمارس الأنشطة اللاصفية بالحضور باكرا.			
13	يتميز التلميذ الذي يمارس الأنشطة اللاصفية بالاهتمام بتنظيم كراسات وكتبه.			
14	يلتزم التلميذ الذي يمارس الأنشطة اللاصفية بالنظام العام للحصة ولا يتسبب في عرقلتها .			
15	ييدي التلميذ الذي يمارس الأنشطة اللاصفية احتراما كبيرا لمعلمه وزملائه.			
16	يتميز التلميذ الذي يمارس الأنشطة اللاصفية بالانضباط في إنجاز أعماله.			
17	يتابع التلميذ الذي يمارس الأنشطة اللاصفية شرح المعلم باهتمام.			
18	يتميز التلميذ الذي يمارس الأنشطة اللاصفية بالحماس الزائد.			

			19	يتميز التلميذ الذي يمارس الأنشطة اللاصفية بالتنافسية مع زملائه في تحقيق نتائج جيدة.
			20	يتميز التلميذ الذي يمارس الأنشطة اللاصفية بحب التطلع لمعرفة افكار جديدة .
			21	يتميز التلميذ الذي يمارس الأنشطة اللاصفية بالسعي الدائم لتحسين تحصيله الدراسي ونتائجه
			22	يسعى التلميذ الذي يمارس الأنشطة اللاصفية لأن يكون متميز عن زملائه في المواقف المختلفة .

## معاملات الارتباط بين فقرات النشاطات اللاصفية مع الدرجة الكلية للأبعاد التي تنتمي إليها

		المدرسة توفر والأجهزة المواد والملاعب الرياضية	تكريم المدرسة في المتميزين النشاط الرياضي	على المؤسسة تحرس من مختلفة أنواع توفير الرياضية الأنشطة فرصة لإعطائهم الاختيار	المدرسة تنظم الرحلات للتلاميذ	في المدرسة تشارك الثقافية المسابقات والفنية والمسرحية	النشاطات اللاصفية
والأجهزة المواد المدرسة توفر الرياضية والملاعب	Pearson Correlation	1	.487**	.351*	-.005-	.289	.508**
	Sig. (2-tailed)		.005	.049	.980	.108	.003
	N	32	32	32	32	32	32
في المتميزين المدرسة تكريم الرياضي النشاط	Pearson Correlation	.487**	1	.092	.112	.300	.641**
	Sig. (2-tailed)	.005		.618	.543	.095	.000
	N	32	32	32	32	32	32
أنواع توفير على المؤسسة تحرس الرياضية الأنشطة من مختلفة الاختيار فرصة لإعطائهم	Pearson Correlation	.351*	.092	1	-.141-	.172	.382*
	Sig. (2-tailed)	.049	.618		.440	.348	.031
	N	32	32	32	32	32	32
الرياضية الفرق المدرسة تشكل المتنوعة	Pearson Correlation	.196	.391*	.014	-.015-	-.161-	.247
	Sig. (2-tailed)	.281	.027	.942	.937	.380	.173
	N	32	32	32	32	32	32
للتلاميذ الرحلات المدرسة تنظم	Pearson Correlation	-.005-	.112	-.141-	1	.428*	.476**
	Sig. (2-tailed)	.980	.543	.440		.015	.006
	N	32	32	32	32	32	32
المسابقات في المدرسة تشارك والفنية والمسرحية الثقافية	Pearson Correlation	.289	.300	.172	.428*	1	.664**
	Sig. (2-tailed)	.108	.095	.348	.015		.000
	N	32	32	32	32	32	32
النشاطات اللاصفية	Pearson Correlation	.508**	.641**	.382*	.476**	.664**	1
	Sig. (2-tailed)	.003	.000	.031	.006	.000	
	N	32	32	32	32	32	32

		المدرسة تحتم النشاط فرق بتشكيل الديني	المدرسة تقييم الفنية المعارض	تنشئ فرق المدرسة الكشافة المتعددة المهام	ببرمجة المدرسة تقوم موسيقية أنشطة دوري للتلاميذ منتظم	النشاطات اللاصفية
فرق بتشكيل المدرسة تحتم الديني النشاط	Pearson Correlation	1	.565**	-.461**	-.057-	.072
	Sig. (2-tailed)		.001	.008	.756	.694
	N	32	32	32	32	32
الفنية المعارض المدرسة تقييم	Pearson Correlation	.565**	1	.297	.261	.337
	Sig. (2-tailed)	.001		.098	.149	.059
	N	32	32	32	32	32
الكشافة فرق المدرسة تنشئ المهام المتعددة	Pearson Correlation	.461**	.297	1	.206	.027
	Sig. (2-tailed)	.008	.098		.257	.882
	N	32	32	32	32	32
التلاميذ في المؤسسة تغرس اليدي العمل حب	Pearson Correlation	.081	.070	-.084-	.048	.464**
	Sig. (2-tailed)	.658	.704	.648	.796	.007
	N	32	32	32	32	32
أنشطة ببرمجة المدرسة تقوم منتظم دوري للتلاميذ موسيقية	Pearson Correlation	-.057-	.261	-.206-	1	.493**
	Sig. (2-tailed)	.756	.149	.257		.004
	N	32	32	32	32	32
النشاطات اللاصفية	Pearson Correlation	.072	.337	-.027-	.493**	1
	Sig. (2-tailed)	.694	.059	.882	.004	
	N	32	32	32	32	32

## معاملات الارتباط بين فقرات الدافعية للتعلم مع الدرجة الكلية للأبعاد التي تنتمي إليها

		التلميذ يلتزم بممارسة الأنشطة اللاصفية بأكثر بالحضور	الذي التلميذ يتميز اللاصفية الأنشطة ممارسة بتنظيم بالاهتمام وكتبه كراسات	الذي التلميذ يبدى اللاصفية الأنشطة ممارسة لمعلمه كبيراً احتراماً وزملائه	يمارس الذي التلميذ يتميز اللاصفية الأنشطة أعماله إنجاز في بالانضباط	الذي التلميذ يتابع الأنشطة ممارسة المعلم شرح اللاصفية باهتمام	الدافعية
الذي التلميذ يلتزم الأنشطة ممارسة بالحضور اللاصفية بأكثر	Pearson Correlation	1	.421*	.558**	.337	.534**	.686**
	Sig. (2-tailed)		.016	.001	.059	.002	.000
	N	32	32	32	32	32	32
الذي التلميذ يتميز الأنشطة ممارسة بالاهتمام اللاصفية وكتبه كراسات بتنظيم	Pearson Correlation	.421*	1	.505**	.547**	.708**	.739**
	Sig. (2-tailed)	.016		.003	.001	.000	.000
	N	32	32	32	32	32	32
الذي التلميذ يلتزم الأنشطة ممارسة بالنظام اللاصفية ولا للحصة العام عرفتها في يتسبب	Pearson Correlation	.514**	.617**	.672**	.745**	.774**	.872**
	Sig. (2-tailed)	.003	.000	.000	.000	.000	.000
	N	32	32	32	32	32	32
الذي التلميذ يبدى الأنشطة ممارسة احتراماً اللاصفية وزملائه لمعلمه كبيراً	Pearson Correlation	.558**	.505**	1	.488**	.531**	.777**
	Sig. (2-tailed)	.001	.003		.005	.002	.000
	N	32	32	32	32	32	32
الذي التلميذ يتميز الأنشطة ممارسة بالانضباط اللاصفية أعماله إنجاز في	Pearson Correlation	.337	.547**	.488**	1	.556**	.778**
	Sig. (2-tailed)	.059	.001	.005		.001	.000
	N	32	32	32	32	32	32
الذي التلميذ يتابع الأنشطة ممارسة المعلم شرح اللاصفية باهتمام	Pearson Correlation	.534**	.708**	.531**	.556**	1	.830**
	Sig. (2-tailed)	.002	.000	.002	.001		.000
	N	32	32	32	32	32	32
الدافعية	Pearson Correlation	.686**	.739**	.777**	.778**	.830**	1
	Sig. (2-tailed)	.000	.000	.000	.000	.000	
	N	32	32	32	32	32	32

		التلميذ يتميز بممارسة الأنشطة اللاصفية الرائد بالحماس	الذي التلميذ يتميز الأنشطة ممارسة بالتنافسية اللاصفية تحقيق في زملائه مع جيدة نتائج	الذي التلميذ يتميز اللاصفية الأنشطة ممارسة لتحسين الدائم بالسعي الدراسي تحصيله ونماجه	يمارس الذي التلميذ يسعى لأن اللاصفية الأنشطة في زملائه عن متميز يكون المختلفة المواقف	الدافعية
الذي التلميذ يتميز الأنشطة ممارسة بالحماس اللاصفية الرائد	Pearson Correlation	1	.525**	.491**	.302	.688**
	Sig. (2-tailed)		.002	.004	.093	.000
	N	32	32	32	32	32
الذي التلميذ يتميز الأنشطة ممارسة بالتنافسية اللاصفية تحقيق في زملائه مع جيدة نتائج	Pearson Correlation	.525**	1	.627**	.670**	.814**
	Sig. (2-tailed)	.002		.000	.000	.000
	N	32	32	32	32	32
الذي التلميذ يتميز الأنشطة ممارسة التطلع بحب اللاصفية جديدة افكار لمعرفة	Pearson Correlation	.645**	.415*	.291	.287	.678**
	Sig. (2-tailed)	.000	.018	.107	.111	.000
	N	32	32	32	32	32
الذي التلميذ يتميز الأنشطة ممارسة بالسعي اللاصفية تحصيله لتحسين الدائم ونماجه الدراسي	Pearson Correlation	.491**	.627**	1	.589**	.777**
	Sig. (2-tailed)	.004	.000		.000	.000
	N	32	32	32	32	32
الذي التلميذ يسعى الأنشطة ممارسة يكون لأن اللاصفية	Pearson Correlation	.302	.670**	.589**	1	.766**
	Sig. (2-tailed)	.093	.000	.000		.000

في زملائه عن متميز المختلفة المواقف	N	32	32	32	32	32
الدافعية	Pearson Correlation	.688**	.814**	.777**	.766**	1
	Sig. (2-tailed)	.000	.000	.000	.000	
	N	32	32	32	32	32

معامل الثبات لمحور الدراسة باستخدام ألفا كرونباخ

Reliability Statistics	
Cronbach's Alpha	N of Items
.876	22

الخصائص الشخصية والوظيفية لعينة الدراسة

الجنس					
		Frequency	Percent	Valid Percent	Cumulative Percent
Valid	ذكر	7	21.9	21.9	21.9
	أنثى	25	78.1	78.1	100.0
	Total	32	100.0	100.0	

أقدمية المهنة					
		Frequency	Percent	Valid Percent	Cumulativ e Percent
Valid	سنوات 5 إلى سنة من	5	15.6	15.6	15.6
	سنوات 10 إلى 6 من	13	40.6	40.6	56.3
	سنة 15 إلى 11 من	6	18.8	18.8	75.0
	سنة 15 من أكثر	8	25.0	25.0	100.0
	Total	32	100.0	100.0	

الصف الدراسي					
		Frequency	Percent	Valid Percent	Cumulative Percent
Valid	الأولى السنة	6	18.8	18.8	18.8
	الثانية السنة	8	25.0	25.0	43.8
	الثالثة السنة	7	21.9	21.9	65.6
	الرابعة السنة	3	9.4	9.4	75.0
	الخامسة السنة	8	25.0	25.0	100.0
	Total	32	100.0	100.0	

## المتوسطات الحسابية والانحرافات المعيارية ومستويات الموافقة للمتغير النشاطات اللاصفية

Descriptive Statistics					
	N	Minimum	Maximum	Mean	Std. Deviation
والملاعب والأجهزة المواد المدرسة توفر الرياضية	32	1.00	3.00	2.0625	.66901
الرياضي النشاط في المتميزين المدرسة تكرم	32	1.00	3.00	2.4062	.71208
من مختلفة أنواع توفير على المؤسسة تحرص الاختيار فرصة لإعطائهم الرياضية الأنشطة المتنوعة الرياضية الفرق المدرسة تشكل	32	1.00	3.00	1.9687	.69488
للتلاميذ الرحلات المدرسة تنظم	32	1.00	3.00	2.0313	.64680
الثقافية المسابقات في المدرسة تشارك والفنية والمسرحية	32	1.00	3.00	2.3125	.89578
الديني النشاط فرق بتشكيل المدرسة تهتم	32	1.00	3.00	1.9063	.58802
الفنية المعارض المدرسة تقيم	32	1.00	3.00	2.0625	.50402
المهام المتعددة الكشافة فرق المدرسة تنشئ	32	1.00	3.00	1.9062	.39015
العمل حب التلاميذ في المؤسسة تغرس اليدي	32	1.00	3.00	2.0625	.80071
موسيقية أنشطة يبرمجها المدرسة تقوم منتظم دوري للتلاميذ	32	1.00	3.00	2.0938	.68906
النشاطات اللاصفية	32	1.45	2.55	2.0909	.27613
Valid N (listwise)	32				

## المتوسطات الحسابية والانحرافات المعيارية ومستويات الموافقة للمتغير الدافعية للتعلم

Descriptive Statistics					
	N	Minimum	Maximum	Mean	Std. Deviation
الأنشطة يمارس الذي التلميذ يلتزم باكرا بالحضور اللاصفية	32	1.00	3.00	2.4063	.83702
الأنشطة يمارس الذي التلميذ يتميز كراساته بتنظيم بالاهتمام اللاصفية وكتبه	32	1.00	3.00	2.0000	.91581
الأنشطة يمارس الذي التلميذ يلتزم ولا للحصة العام بالنظام اللاصفية عرقلتها في يتسبب	32	1.00	3.00	2.0625	.91361
الأنشطة يمارس الذي التلميذ يبدي وزملائه لمعلمه كبيرا احتراماً اللاصفية	32	1.00	3.00	2.3750	.90696
الأنشطة يمارس الذي التلميذ يتميز أعماله انجاز في بالانضباط اللاصفية	32	1.00	3.00	1.8125	.96512
الأنشطة يمارس الذي التلميذ يتابع باهتمام المعلم شرح اللاصفية	32	1.00	3.00	2.0937	.99545
الأنشطة يمارس الذي التلميذ يتميز الزائد بالحماس اللاصفية	32	1.00	3.00	2.3125	.96512
الأنشطة يمارس الذي التلميذ يتميز تحقيق في زملائه مع بالتنافسية اللاصفية جيدة نتائج	32	1.00	3.00	2.3750	.90696
الأنشطة يمارس الذي التلميذ يتميز افكار لمعرفة التطلع بحب اللاصفية جديدة	32	1.00	3.00	2.2188	.97499
الأنشطة يمارس الذي التلميذ يتميز لتحسين الدائم بالسعي اللاصفية	32	1.00	3.00	2.0312	.99950

وتنتائج الدرسي تحصيله					
الأنشطة يمارس الذي التلميذ يسعى زملائه عن متميز يكون لأن اللاصفية المختلفة المواقف في	32	1.00	3.00	2.2188	.97499
الدافعية	32	1.00	3.00	2.1719	.72051
Valid N (listwise)	32				

## اختبار الفرضية الفرعية الأولى

Model Summary				
Model	R	R Square	Adjusted R Square	Std. Error of the Estimate
1	.409 <sup>a</sup>	.167	.140	.67447

a. Predictors: (Constant), النشاطات اللاصفية

ANOVA <sup>a</sup>						
Model		Sum of Squares	df	Mean Square	F	Sig.
1	Regression	2.741	1	2.741	6.026	.020 <sup>b</sup>
	Residual	13.647	30	.455		
	Total	16.389	31			

a. Dependent Variable: الانضباط

b. Predictors: (Constant), النشاطات اللاصفية

Coefficients <sup>a</sup>						
Model		Unstandardized Coefficients		Standardized Coefficients	T	Sig.
		B	Std. Error	Beta		
1	(Constant)	-.041	.925		-.044	.965
	النشاطات اللاصفية	1.077	.439	.409	2.455	.020

a. Dependent Variable: الانضباط

## اختبار الفرضية الفرعية الثانية

Model Summary				
Model	R	R Square	Adjusted R Square	Std. Error of the Estimate
1	.336 <sup>a</sup>	.113	.083	.73431

a. Predictors: (Constant), النشاطات اللاصفية

ANOVA <sup>a</sup>						
Model		Sum of Squares	df	Mean Square	F	Sig.
1	Regression	2.056	1	2.056	3.813	.060 <sup>b</sup>
	Residual	16.176	30	.539		
	Total	18.232	31			

a. Dependent Variable: المتابعة

b. Predictors: (Constant), النشاطات اللاصفية

Coefficients <sup>a</sup>						
Model		Unstandardized Coefficients		Standardized Coefficients	T	Sig.
		B	Std. Error	Beta		
1	(Constant)	.198	1.007		.197	.845
	النشاطات اللاصفية	.933	.478	.336	1.953	.060

a. Dependent Variable: المثابة

اختبار الفرضية الفرعية الثالثة

Model Summary				
Model	R	R Square	Adjusted R Square	Std. Error of the Estimate
1	.327 <sup>a</sup>	.107	.077	.72734

a. Predictors: (Constant), النشاطات اللاصفية

ANOVA <sup>a</sup>						
Model		Sum of Squares	df	Mean Square	F	Sig.
1	Regression	1.904	1	1.904	3.598	.067 <sup>b</sup>
	Residual	15.871	30	.529		
	Total	17.774	31			

a. Dependent Variable: طموح  
b. Predictors: (Constant), النشاطات اللاصفية

Coefficients <sup>a</sup>						
Model		Unstandardized Coefficients		Standardized Coefficients	t	Sig.
		B	Std. Error	Beta		
1	(Constant)	.280	.998		.280	.781
	النشاطات اللاصفية	.897	.473	.327	1.897	.067

a. Dependent Variable: طموح

اختبار الفرضية الرئيسية

Model Summary				
Model	R	R Square	Adjusted R Square	Std. Error of the Estimate
1	.371 <sup>a</sup>	.138	.109	.68004

a. Predictors: (Constant), النشاطات اللاصفية

ANOVA <sup>a</sup>						
Model		Sum of Squares	Df	Mean Square	F	Sig.
1	Regression	2.219	1	2.219	4.799	.036 <sup>b</sup>
	Residual	13.874	30	.462		
	Total	16.093	31			



a. Dependent Variable: الدافعية
b. Predictors: (Constant), النشاطات اللاصفية

Coefficients <sup>a</sup>						
Model		Unstandardized Coefficients		Standardized Coefficients	t	Sig.
		B	Std. Error	Beta		
1	(Constant)	.146	.933		.156	.877
	النشاطات اللاصفية	.969	.442	.371	2.191	.036
a. Dependent Variable: الدافعية						

الحمد لله