



جامعة زيان عاشور - الجلفة  
كلية العلوم الاجتماعية والإنسانية  
قسم علم النفس والفلسفة



الرقم التسلسلي: .....

## محادثة العقل المنتج وعلاقتها بفاعلية الذات .

(دراسة ميدانية على عينة من طلبة سنة ثالثة علم النفس بجامعة زيان  
عاشور بولاية الجلفة)

مذكرة مكملة لنيل شهادة الماستر في علم النفس المدرسي

إشراف الأستاذة:

د. درماش آسيا

إعداد الطالبتين :

-تومي فاطنة

- قيرع يمينة

لجنة المناقشة:

1/أ . دكتور حربي سليم ..... رئيسا

2/أ . دكتورة درماش آسيا ..... مقرا

3/أ . دكتور غريب حسين ..... مناقشا

الموسم الجامعي 2022/2021

# سورة الرعد

( فَأَمَّا الزَّبَدُ فَيَذْهَبُ  
جُفَاءً وَأَمَّا مَا يَنْفَعُ  
النَّاسَ فَيَمْكُثُ فِي الْأَرْضِ )  
(سورة الرعد: 17)

## شكر وتقدير

الحمد والشكر لله رب العالمين على فضله  
وتوفيقه والصلاة والسلام  
على أشرف المرسلين محمد خير الأنام  
أشكر الله عز وجل كل الشكر واثني عليه كما  
ينبغي لجلال وجه وعظيم سلطانه  
أتقدم بجزيل الشكر والتحية والتقدير الخاص  
إلى الدكتورة درماش آسيا  
المشرفة على هذه الرسالة والتي رعت هذه  
الرسالة واسدت النصائح والتوجيهات فلها  
كل الشكر والتقدير وتابعتنا خطوة بخطوة  
على انجاز هذا العمل  
والشكر والامتنان لكل اساتذة قسم علم النفس  
والفلسفة بجامعة الجلفة بما فيهم نائب  
رئيس قسم علم النفس الدكتور قيصر فتحى  
والشكر الموصول لعائلتي الكريمة التي وفرت  
لي الدعم والتشجيع والجو الملائم  
لإنجاز هذا العمل  
في نهاية هذا العمل لا يسعني الا ان اشكر الله  
واحمده ومنحني القوة والعزم بعونه وتوفيقه  
واتوجه بالشكر الى زميلاتي وزملائي بقسم  
سنة ثالثة علم نفس وخاصة زميلاتي حلباوي  
نجاة وجرعوب السعدية.  
واتقدم بالشكر لاساتذة اعضاء اللجنة  
المناقشة على ما اثره من وقت وجهد لاثراء  
ه العمل وتقييمه.

فاطنة

## شكر وتقدير

الحمد لله رب العالمين على توفيقه ومنحه لي  
القوة والارادة في انجاز هذا العمل  
اشكر الله سبحانه وتعالى واتقدم بتحية الاكرام  
والتقدير الى الدكتورة  
درماش آسيا المشرفة التي ساعدتنا  
وتابعتنا في مسارنا لإنجاز هذا العمل  
الدؤوب  
والشكر والامتنان الى كل استاذة قسم علم  
النفس والفلسفة  
والشكر الموصول الى عائلتي الكريمة التي  
دعمتني وساعدتني وكذلك وفرت  
لي الجو الملائم لإنجاز هذا العمل  
والشكر لزميلاتي حباوي نجاه وجرعوب سعدية  
وفي مرحلة الختام فلابد لنا ان نتقدم  
بالشكر الجزيل لكل من قدم لنا يد المساعدة

يمينة

# إهداء

إلى منبع الحنان والرحمة والحياة ومصدر  
الاشواق والخيرات أُمي الغالية  
إلى سندي ومن علمني كيف أحب الحياة وأرشدني الى طريق الخير  
والفلاح وربباني أحسن تربية ملؤها التقوى والصلاح والذي  
الكريمين ادام الله بقاءهما  
اخوتي اخواني ابقاهم الله ذكرا خاصة آخر عنقود الصغير الذكي  
تومي محمد اسلام .  
الى من ارى في افكارهم رؤيتي ورسالتي الى اساتذتي وصديقاتي  
وعائلتي بأكملها .

فاطنة

# إهداء

إلى والدي الغاليين اطل الله عمرهم الى اخوتي والى رفقاء دربي  
عمر، علي، ماريا، أبو بكر ومحمد، والى أساتذتي وصديقاتي  
المخلصات .

الى كل من ساعدني في مسيرتي لأنهي هذا العمل المتواضع ويخرج  
للنور.

يمينة

## ملخص الدراسة

### الملخص باللغة العربية:

تهدف هذه الدراسة بشكل اساسي إلى معرفة طبيعة ونوع وقوة العلاقة القائمة بين عادات العقل المنتج وفاعلية الذات لدى طلبة سنة ثالثة علم النفس بجامعة زيان عاشور بالجلفة كما تهدف إلى الكشف عن وجود دلالة الفروق في الدرجات الكلية لعادات العقل المنتج وفي الدرجات الكلية لفاعلية الذات حسب متغير الجنس (ذكر/ أنثى) وحسب متغير التخصص (علم النفس العيادي، علم النفس تنظيم وعمل، علم النفس المدرسي) .

صيغت أسئلة البحث في ( 5 ) فرضيات وللتحقق منها تم الاعتماد على المنهج الوصفي واستخدمت الباحثتان استبيانين الأول خاص بعادات العقل المنتج (أبو لطيفة لوي حسين، 2019) والثاني خاص بفاعلية الذات (لواء يوسف سهيل، 2016)، طبقت الدراسة الأساسية على عينة قوامها (90) طالب وطالبة بالسنة الثالثة علم النفس بجامعة الجلفة تم اختيارهم بطريقة عشوائية. كشفت المعالجة الاحصائية للبيانات المتحصل عليها باستخدام برنامج الحزمة الإحصائية للعلوم الاجتماعية (spss22) على النتائج التالية:

\_ توجد علاقة ارتباطية طردية متوسطة موجبة دالة إحصائياً بين عادات العقل المنتج وفاعلية الذات لدى عينة طلبة سنة ثالثة علم النفس بجامعة زيان عاشور بالجلفة.

\_ توجد فروق دالة احصائياً في الدرجات الكلية لعادات العقل المنتج لدى عينة طلبة سنة ثالثة علم النفس بجامعة زيان عاشور بالجلفة تبعاً لمتغير الجنس لصالح الإناث.

\_ توجد فروق دالة إحصائياً في الدرجات الكلية فاعلية الذات لدى عينة طلبة سنة ثالثة علم النفس بجامعة زيان عاشور بالجلفة تبعاً لمتغير الجنس لصالح الإناث.

\_ لا توجد فروق دالة إحصائياً في الدرجات الكلية لعادات العقل المنتج لدى عينة طلبة سنة ثالثة علم النفس بجامعة زيان عاشور بالجلفة تبعاً لمتغير التخصص (علم النفس العيادي، علم النفس تنظيم وعمل، علم النفس المدرسي).

\_ لا توجد فروق دالة احصائياً في الدرجات الكلية لفاعلية الذات لدى عينة طلبة سنة ثالثة علم النفس بجامعة زيان عاشور بالجلفة تبعاً لمتغير التخصص (علم النفس العيادي، علم النفس تنظيم وعمل، علم النفس المدرسي).

الكلمات المفتاحية: عادات العقل المنتج - فاعلية الذات - طلبة سنة ثالثة علم النفس .

## **Résumé en français :**

Cette étude vise principalement à connaître la nature, le type et la force de la relation entre les habitudes d'esprit et l'auto-efficacité chez les étudiants en troisième année de psychologie à l'Université ZayanAshour de Djelfa. Auto-efficacité totale par variable de genre (masculin/ femme) et par variable de spécialisation (psychologie clinique - psychologie des organisations et du travail - psychologie scolaire). Les deux chercheurs ont utilisé deux questionnaires, le premier pour les habitudes d'esprit (Abu LatifahLouay Hussein 2019) et le second pour l'auto-efficacité (Walaa Yousef Suhail 2016), L'étude de base a été appliquée à un échantillon de (90) étudiants et étudiantes en troisième année de psychologie à l'Université de Djelfa qui ont été choisis au hasard.

Le traitement statistique des données obtenues à l'aide du progiciel statistique pour les sciences sociales (22 SSPS) a relevé les résultats suivants:

1\_ Il existe une corrélation directe, moyenne et statistiquement significative entre les habitudes d'esprit et l'auto-efficacité parmi un échantillon d'étudiants en troisième année de psychologie à l'Université de Djelfa.

2\_ Il existe des différences statistiquement significatives dans les scores totaux pour les habitudes d'esprit parmi un échantillon d'étudiants en troisième année de psychologie à l'Université de Djelfa selon la variable de sexe en faveur des femmes.

3\_ Il existe des différences statistiquement significatives dans les scores totaux d'auto-efficacité chez les étudiants de la troisième année de psychologie à l'Université de Djelfa selon la variable de genre en faveur des femmes.

4\_ Il n'y a pas de différences statistiquement significatives dans les scores totaux des habitudes d'esprit parmi un échantillon d'étudiants en troisième année de psychologie selon la variable de spécialisation (psychologie clinique - psychologie de l'organisation et du travail - psychologie scolaire).

5\_ Il n'y a pas de différences statistiquement significatives dans les degrés totaux d'auto-efficacité parmi un échantillon d'étudiants en troisième année de psychologie à l'Université de Djelfa selon la variable de spécialisation (psychologie clinique - psychologie de l'organisation et du travail - psychologie scolaire). , étudiants en troisième année de psychologie.

**Mots-clés : habitudes d'esprit, auto-efficacité, étudiants en psychologie.**



### **Abstract en English:**

This study mainly aims to find out the nature, type and strength of the relationship between habits of mind and self-efficacy among third-year psychology students at ZayanAshour University in Djelfa. Total self-efficacy by gender variable (male/female) and by specialization variable (clinical psychology - organization and work psychology - school psychology)

The two researchers used two questionnaires, the first for the habits of mind (Abu LatifahLouay Hussein 2019) and the second for self-efficacy (WalaaYousefSuhail 2016); The basic study was applied to a sample of (90) male and female students in the third year of psychology at the University of Djelfa who were chosen randomly.

Statistical treatment of the data obtained using the Statistical package for the social sciences (22 SSPS) revealed the following results:

1\_ There is a direct, medium, statistically significant correlation between the habits of mind and self-efficacy among a sample of third-year psychology students at the University of Djelfa.

2\_ There are statistically significant differences in the total scores for the habits of mind among a sample of third-year psychology students at the University of Djelfa according to the gender variable in favor of females.

3\_ There are statistically significant differences in the total scores of self-efficacy among students of the third year of psychology at the University of Djelfa according to the gender variable in favor of females.

4\_ There are no statistically significant differences in the total scores for the habits of mind among a sample of third-year psychology students according to the variable of specialization (clinical psychology - organization and work psychology - school psychology).

5\_ There are no statistically significant differences in the total degrees of self-efficacy among a sample of third-year psychology students at the University of Djelfa according to the variable of specialization (clinical psychology - organization and work psychology - school psychology). Self-efficacy, third-year psychology students.

**Keyzords: habits of mind, self-efficacy, students psychology.**

# فهرس المحتويات

## فهرس المحتويات

رقم الصفحة	المحتوى
أ	الشكر
ج	الإهداء
هـ	ملخص الدراسة باللغة العربية
و	ملخص الدراسة باللغة الفرنسية
ز	ملخص الدراسة باللغة الإنجليزية
ح	فهرس المحتويات
ي	فهرس الجداول
ك	فهرس الأشكال
ك	فهرس الملاحق
1	مقدمة
<b>الفصل الأول: الإطار العام للدراسة</b>	
4	1- إشكالية الدراسة وتساؤلاتها
12	2- فرضيات الدراسة
13	3- أهداف الدراسة
13	4- أهمية الدراسة
14	5- تحديد مفاهيم الدراسة إجرائيا
<b>الفصل الثاني: عادات العقل المنتج</b>	
16	تمهيد
17	1_ مفهوم عادات العقل المنتج
18	2- مراحل تطور عادات العقل المنتج
19	3- الافتراضات التي تقوم عليها عادات العقل المنتج
20	4- النظريات المفسرة لعادات العقل المنتج
22	5- خصائص عادات العقل المنتج
23	6_ وصف عادات العقل المنتج
25	7_ تنمية عادات العقل المنتج
25	8_ تصنيفات عادات العقل المنتج

26	9_ أهمية عادات العقل المنتج
27	_ خلاصة
<b>الفصل الثالث: فاعلية الذات</b>	
29	تمهيد
30	1_ مفهوم فاعلية الذات
32	2-أنواع فاعلية الذات
32	3_ خصائص فاعلية الذات
33	4_ العوامل المؤثرة في فاعلية الذات
34	5_ مصادر فاعلية الذات
34	6- نظرية المفسرة لفاعلية الذات
35	7_ أبعاد فاعلية الذات
36	8_ آثار فاعلية الذات
37	خلاصة
<b>الفصل الرابع: الإجراءات المنهجية للدراسة</b>	
39	1-منهج الدراسة
39	2-حدود الدراسة
40	3-عينة الدراسة وخصائصها
42	4-أدوات الدراسة وخصائصها السيكومترية
53	5-الأساليب الإحصائية المستعملة
<b>الفصل الخامس: عرض وتحليل نتائج الدراسة</b>	
55	2-عرض وتحليل نتائج الفرضية الأولى
57	3-عرض وتحليل نتائج الفرضية الثانية
59	4-عرض وتحليل نتائج الفرضية الثالثة
61	5-عرض وتحليل نتائج الفرضية الرابعة
62	6-عرض وتحليل نتائج الفرضية الخامسة
66	مناقشة عامة لنتائج البحث
68	خاتمة
76	قائمة المراجع
80	قائمة الملاحق

## فهرس الجداول

رقم الصفحة	عنوان الجدول	رقم الجدول
40	يمثل مجتمع الدراسة	01
40	يمثل توزيع أفراد عينة الدراسة حسب الجنس	02
41	يمثل توزيع أفراد عينة الدراسة حسب التخصص	03
43	يوضح سلم إجابة مقياس عادات العقل المنتج	04
44	يوضح معاملات الارتباط بين العادات العقلية المنتجة والدرجة الكلية للمقياس	05
44	يوضح معاملات الارتباط بين الفقرة والعادة العقلية المنتجة التي تنتمي إليها	06
46	يوضح معاملات ثبات مقياس عادات العقل المنتج وأبعاده وفق معادلة ألفا كروم باخ وإعادة التطبيق	07
47	يوضح سلم إجابة مقياس فاعلية الذات	08
48	يوضح معامل الارتباط بين كل عبارة من عبارات محور المبادرة والدرجة الكلية للمحور	09
50	يوضح معامل الارتباط بين كل عبارة من عبارات محور المجهود والدرجة الكلية للمحور	10
51	يوضح صدق الاتساق الداخلي بين فقرات كل محور مع الدرجة الكلية لهذا المحور	11
52	يوضح ثبات المقياس باستخدام التجزئة النصفية	12
52	يوضح معاملات ثبات لمحاور الدراسة باستخدام طريقة ألفا كرومباخ	13
55	يبين قيمة معامل الارتباط بين عادات العقل المنتج وفاعلية الذات	14
57	يبين قيمة اختبار "ت" للعينتين مستقلتين غير متساويتين في العدد	15
59	يبين قيمة اختبار "ت" للعينتين مستقلتين غير متساويتين في العدد	16
61	يبين قيمة اختبار تحليل التباين الأحادي anova لثلاث مجموعات	17
63	يبين قيمة اختبار تحليل التباين الأحادي Anova لثلاث مجموعات	18
65	ملخص لنتائج اختبار الفرضيات الأساسية الوصفية	19

## فهرس الأشكال

رقم الصفحة	عنوان الشكل	رقم الشكل
19	مراحل تطور عادات تطور العقل المنتج	01
21	النظريات المفسرة لعادات العقل المنتج	02
22	خصائص عادات العقل المنتج	03
31	مخطط باندورا	04
35	يمثل نموذج حتمية المتبادلة	05
40	دائرة نسبية توضح توزيع أفراد عينة الدراسة حسب متغير الجنس	06
41	دائرة نسبية توضح توزيع أفراد عينة الدراسة حسب متغير التخصص	07
56	مخطط انتشار درجات عادات العقل المنتج وعلاقتها بفاعلية الذات	08
58	توزيع درجات عادات العقل المنتج تبعاً للجنس	09
60	توزيع درجات فاعلية الذات تبعاً للجنس	10

## فهرس الملاحق

عنوان الملحق	رقم الملحق
استبيان عادات العقل المنتج	01
استبيان فاعلية الذات	02
مخرجات برنامج الحزمة الإحصائية للعلوم الاجتماعية (spss22) للخصائص السيكومترية لأداة الدراسة	03
مخرجات برنامج الحزمة الإحصائية للعلوم الاجتماعية (spss22) للدراسة الأساسية	04

مقدمة

## مقدمة:

لقد أصبح من الصعوبة تقديم المعرفة الضرورية لاحتياجات الفرد اتجاه تعلمه، وإدراكه لحياته المستقبلية، لذلك لا بد من النهوض بالفرد وفق آليات تعليمية متكاملة لمساعدته على النمو المتوازن، وتحرير طاقته الإبداعية ومواجهة التحديات والمتغيرات من حوله.

إن تنمية عادات عقلية ناضجة جزء مما نتعلمه وننشأ عليه، وأن التعليم في هذه الحالة يكون مسؤولاً أن يجعل المتعلم يفكر بفاعلية، ولم يعد التعليم إكساب المحتوى والمهارات فحسب وإنما توظيف هذا التعليم، وتنمية عادات العقل المنتج بحيث يتمكن الفرد من أن يتعلم معتمداً على نفسه وفي مراحل الحياة المختلفة.

تعد فاعلية الذات من صفات الشخصية السوية في شتى المجالات، لذلك نجد لها دور هام في اكتساب المعرفة، والاحتفاظ بها كونها المحرك والموجه الذي بدونه لا يمكن أن تتم عملية التعلم.

وتتناول هذه الدراسة موضوعاً حديثاً في ساحة البحوث العلمية حيث نحاول البحث في علاقة عادات العقل المنتج بفاعلية الذات لدى طلبة الجامعيين ، وعليه تتكون هذه الدراسة من خمسة فصول هي كالتالي :

الفصل الأول: حددت الباحثتان إشكالية الدراسة وتساؤلاتها، فرضيات، الأهمية والأهداف، حدود الدراسة وفي الأخير تحديد الإجمالي للمفاهيم الأساسية للدراسة. أما الفصل الثاني يتناول موضوع عادات العقل المنتج من حيث مفهوم عادات العقل المنتج ومراحل تطورها، والافتراضات التي تقوم عليها، والنظريات المفسرة لها ، وخصائصها ووصفها ، وتنميتها ، وتصنيفاتها وأهميتها .

وأما الفصل الثالث يتطرق إلى موضوع فاعلية الذات من خلال التركيز على مفهوم فاعلية الذات وأنواعها ، والخصائص والعوامل المؤثرة فيها ، ومصادرها وأبعادها و آثار فاعلية الذات .



وأما الفصل الرابع خصص لإجراءات المنهجية للدراسة الأساسية بداية بالمنهج الدراسة وحدودها ،وعينة الدراسة وخصائصها ، وأدوات الدراسة وخصائصها السيكمترية والأساليب الإحصائية المستعملة .

وأما الفصل الخامس والأخير يتضمن نتائج البحث ومناقشتها حيث قمنا بمناقشة كل نتيجة على حدى ، بالإضافة إلى مناقشة عامة للنتائج ، وفي الأخير خاتمة واقتراحات الدراسة .

## الفصل الأول: الإطار العام للدراسة

- 1- إشكالية الدراسة و تساؤلاتها
- 2\_ فرضيات الدراسة
- 3\_ أهداف الدراسة
- 4\_ أهمية الدراسة
- 5\_ تحديد مفاهيم الدراسة إجرائيا

## 1\_ إشكالية الدراسة وتساؤلاتها:

إن من مميزات هذا العصر التطور التكنولوجي في المعرفة فقد أصبح الفرد يواجه مشكلات كثيرة في حياته اليومية تتطلب منه مزيداً من الفهم والتفكير للوصول إلى حل مشكلات لهذا يركز المربون على ضرورة تفعيل العقل وفي هذا يقول وطفه ( 2009 ) : "عندما يتوهج العقل تبدأ مسيرة الحضارة الإنسانية وتتطلق شعلتها وعندما يخبو بريقه تبدأ هذه الحضارة بالسقوط والتداعي والانهايار " .

يعتبر التعليم الجامعي من أهم السبل للنهوض بالمجتمع و استثمار العقل البشري من خلال الاهتمام بالطلبة ، حيث يميل الفرد إلى ممارسة العديد من السلوكيات بشكل تلقائي بمستوى بسيط من التفكير والجهد ، وقد يكون ذلك بفعل عامل العادة الذي يعبر عنه بنمط معين من السلوك الذي يتم تعلمه ، ويكتسب عن طريق التكرار ، ويصبح عندئذ قوة دافعة توجه الفرد وتطبع صفاته ، فتصبح العادة صفة ثابتة لشخصية الفرد وعقله . ولقد أصبح التعليم الجامعي ضرورة ملحة للانطلاق من نمط التقليدي التي يركز على الجوانب العقلية والتحصيلية فقط إلى نمط آخر متطور ، تمكن الطلاب من امتلاك نوع من عادات العقل ليعيشوا حياة منتجة ومحقة للذات ، وفي هذا يقول اينشتاين : " ليس التعليم تعلماً للحقائق فقط ، بل هو تدريب العقل على التفكير " حيث يركز على جانب التفكير وتدريب العقل البشري . ويضيف صاحب هذا الرأي رأياً آخر يقول " يجب أن يبدأ النمو الفكري للإنسان عند ولادته ويتوقف فقط عند رحيله " وفي هذا الرأي دعوة إلى الاهتمام الأسرة بتنمية تفكير أبنائها ابتداءً من ولادتهم وخلال نشأتهم واستمرار فيها دون انقطاع طيلة مراحل العمر .

قد ظهر في نهاية القرن العشرين اتجاه في الفكر التربوي الحديث في أمريكا يدعو المربين إلى تركيز واهتمام بعادات العقلية المنتجة لأنها تساعد الفرد على تنظيم المخزون المعرفي وإدارة الأفكار بفاعلية وتدريب على تنظيم المعارف الموجودة سابقاً بطريقة جديدة التي تساعدهم لاكتشاف كيف يعمل عقله أثناء حل المشكلات .

تعد عادات العقل المنتج من متغيرات الهامة التي لها علاقة بالجوانب الوجدانية والعقلية والمعرفية للتفكير، كما تعد ممارستها عملية ضرورية جدا لاستخدام مهارات التفكير المختلفة. فالعادة هي قدرة الفرد على الأداء لأقصى درجة من الإتقان والمهارة، الإتقان أصبح مطلبا ملحا لنصل إلى أعلى درجة من الأداء، ففي أروقة جامعتنا لم نعد بحاجة إلى الطالب يحفظ ويريد معلومات لايعمل فيه عقله، ولا يوظف مهارات التفكير العليا، لأننا في زمن التحدي والتنافسية العالمية. هذا يتطلب من كل فرد منا أن يبذل أقصى طاقاته لنصل إلى متعلم منشط على أن يستثمر هذه القدرات العقلية ليخلق في السماء الإبداع في كافة المجالات العلوم والمعارف، حيث يفضل الفرد سلوكا ذكيا عن غيره لمعالجة مختلف المواقف.

قد أشار كوستا وكالريك ( 2009 ) : إلى أن الطلاب إذ لم يكونوا مدركين لعادات العقل المنتجة فان قدراتهم تكون فيها قصور لاسيما في مجالات دراسات الاجتماعية لكونها من المجالات التي تعد الطلبة موجهين إلى الحياة المستقبلية . وأشار كذلك أن عادات العقل تؤثر في كل شيء نعمله وتؤدي عادات العقل الضعيفة إلى التعلم الضعيف بغض النظر عن مستوى في المهارات وتؤدي عادات العقل القوية إلى تعلم محكم .

(حسن ، 2020 ، ص 180 )

تكمن أهمية عادات العقل المنتج في تطور مهارات العمل والتفاعل مع الآخرين ، المثابرة على إنهاء المهمة ، وتساعدهم في فهم أفضل للعالم ومتغيراته ، و تساعدهم على حل أزمت عقلية وتضيف جو من المتعة .

ولقد تناولت العديد من البحوث والدراسات الأجنبية والعربية والمحلية موضوع عادات العقل المنتج ولعل أهمها ما هو ملخص على النحو التالي حسب الترتيب الزمني لإجرائها من الأقدم إلىالأحدث على النحو التالي:

دراسة وير سيما ( wersemx, 2009 ): " التعرف على المعالجة العقلية المقصودة وتفكير الطلاب كإحدى عادات العقل لدى عينة طلبة مشاركين في المسابقة الجامعية".

حيث هدفت الدراسة إلى التعرف على المعالجة العقلية المقصودة وتفكير الطلاب كإحدى عادات العقل ، حيث استخدمت الباحثة المنهج الوصفي، وتكونت عينة الدراسة من ثمانية طلاب من المشاركين في المسابقات الجامعية من ولاية كاناس في لوانيا، ولتحقيق أهداف الدراسة أعدت الباحثة بطاقة ملاحظة والمقابلة ، وقد أشارت النتائج الدراسة إلى أفضل طرق لتدريس طلاب طرح الأسئلة لتطوير عادات العقل بالنسبة لهم ، وأن تعليم الطلاب لوحدهم طرح وإجابة هذه الأسئلة يطور عمليات المعالجة العقلية .

دراسة وين هو ( won hu, 2009 ): " معرفة العلاقة بين عادات العقل الرياضية الممنهجة الوصف التصور ومعها مثابرة في تعلم الرياضيات لدى عينة طلبة الصف الثالث والرابع أساسي " .

حيث هدفت الدراسة إلى معرفة العلاقة بين عادات العقل الرياضية الممنهجة لوصف التصور ومعها مثابرة في تعلم الرياضيات ، وقد تكونت العينة من ثلاثين طالبا من طلبة الصف الرابع والثالث أساسي، وقد تم اختبار عادات العقل التي يمارسونها باستخدام أوراق جمل معدة من قبل الباحث، وقد تم استخدام أسلوب الملاحظة أثناء الإجابة على أوراق العمل وذلك لتقييم المثابرة لدى الطلبة، وقد أثبتت نتائج الدراسة وجود فروق ذات دلالة إحصائية بين عادات العقل الرياضية والمثابرة لدى الطلبة الذين يمتلكون عادات العقل الرياضي ويمارسونها بدرجة عالية، يمتلكون المثابرة بدرجة أعلى مقارنة بأقرانهم الذين يمتلكون عادات العقل الرياضي ويمارسونها بدرجة قليلة.

دراسة فوزون (vermer&gourilt 2009): " امتلاك معلمي ومعلمات المرحلة الأساسية لعادات العقل وارتباطها ببعض المتغيرات الديمغرافية لدى عينة من المعلمين بنيويورك " .

حيث استخدم الباحثان المنهج الوصفي وتكونت عينة الدراسة من ( 800 ) معلم ومعلمة من نواحي نيويورك، ولتحقيق أهداف الدراسة تم إعداد مقياس لعادات العقل من طرف الباحث ، وقد أشارت النتائج إلأن المعلمين والمعلمات يمتلكون عادات عقل بدرجة مرتفعة .

( بن صالح، 2017، ص ص 254 \_ 255 )

دراسة الهام فايق سليمان بريخ ( 2015 ): " عادات العقل وعلاقتها بمظاهر السلوك الايجابي لدى طلبة جامعة الأزهر \_ غزة " .

وتكونت العينة من ( 515 ) طالبا وطالبة بطريقة عشوائية، واستخدمت الباحثة المنهج الوصفي ومقياس عادات العقل ل (أسماء حسين 2013) واستبيان السلوك الايجابي من إعداد الباحثة حيث توصلت إلى النتائج إلى امتلاك طلبة جامعة الأزهر لكل من عادات العقل ومظاهر السلوك الايجابي جاء مرتفعا .

دراسة ياسين محمود صلاح ( 2016 ): " أثر توظيف نموذج (تنبؤ، لاحظ، فسر) في تنمية بعض عادات العقل المنتج بمادة العلوم لدى طالبات الصف السابع الأساسي " .

تم تطبيق مقياس عادات العقل المنتج من إعداد الباحث واستخدم المنهج الشبه التجريبي، وقد توصلت النتائج إلى وجود فروق ذات دلالة إحصائية عند مستوى (0.05) في اختبار بعض عادات المنتج العقل للقياس البعدي لصالح مجموعة تجريبية.

دراسة رنا إياد إبراهيم عمرو ( 2016 ): "عادات العقل في كتب العلوم للمرحلة الأساسية العليا في فلسطين ومدى امتلاك طلبة الصف العاشر لها " .

تكونت العينة من 454 طالب ،وقد توصلت النتائج إلأن درجة امتلاك طلبة الصف العاشر لعادات العقل جاءت بدرجة عالية، ووجود فروق دالة إحصائيا بين عادات العقل لمتغير الجنس لصالح الإناث.

دراسة راشد يوسف الخالدي ( 2018 ) : " عادات العقل وعلاقتها بالقدرة العقلية وفق نظرية ستبرنبرج لدى طالبات موهوبات في مدينة الدمام بالسعودية ."

تكونت العينة من ( 200 ) طالبة عشوائيا، حيث استخدم المنهج الوصفي الارتباطي ومقارن وتم اختيار مقياس عادات العقل (ستبرنبرج الثلاثي)، وقد توصلت النتائج إلى أن عادات العقل تتوفر لدى الطالبات الموهوبات بالدمام بدرجة كبيرة، كما أكدت إلى وجود علاقة ارتباطيه قوية بين عادات العقل المنتج والقدرة العقلية.

دراسة سمية حسن (2020): " مستوى عادات العقل لدى الصف الثالث متوسط أثناء تعلمهن للدراسات الاجتماعية ."

استخدمت المنهج الوصفي وطبقت مقياس عادات العقل من إعداد الباحثة، عينة عددها (208) طالبة، وقد توصلت إلى مستوى عادات العقل لديطالبات الصف الثالث متوسط إثناء تعلمهن من الدراسات الاجتماعية مرتفع.

دراسة عزة عبد الرحمان مصطفى (2020): "فاعلية برنامج قائم على التعلم المستند إلى الدماغ في تنمية عادات العقل والتحليل الدراسي لدى طالبات ماجستير قسم التربية الخاصة ."

حيث هدفت الدراسة إلى قياس فاعلية برنامج قائم على التعلم المستند إلى الدماغ في تنمية عادات العقل والتحصيل الدراسي لدى طالبات ماجستير قسم التربية الخاصة، حيث تكونت العينة من ( 27 ) طالبة واستخدم المنهج تجريبي، وقد قامت الباحثة بإعداد مقياس عادات العقل ومقياس تحصيل الدراسي لعدنان محمود وصالح كاظم ( 2019 )،

وقد توصلت النتائج إلى وجود فروق ذات دلالة إحصائية عند مستوى ( 0.05 ) بين متوسطي درجات الطالبات ووجود علاقة ارتباطية موجبة ضعيفة بين درجات طالبات المجموعة التجريبية والمجموعة الضابطة.

ويحتاج الإنسان الفعال في القرن الواحد و العشرين إلى التدريب المتواصل دون انقطاع لاكتساب وتطوير الكثير من المهارات التي تفتح أبواب التفوق والنجاح وتعتبر الفاعلية الذاتية هي إحدى موجبات السلوك الفرد الذي يؤمن بقدرته يكون أكثر نشاطا و تقديرا لذاته و يمثل ذلك مرآة معرفية للفرد ، و من بين الأشخاص الذين يتعرضون للمواقف الحياتية المختلفة هم الطلبة الجامعيين كأهم شريحة في المجتمع باعتبارها الفئة المتقفة . تعد الفاعلية الذاتية من أهم الأنماط الشخصية لدى الأفراد ، حيث تمثل مركزا هاما للأفراد للقيام بأي عمل إذ تساعده على مواجهة الضغوط التي تعترضه ، تطور الفاعلية الذاتية نتيجة حدوث علاقة وثيقة ثلاثية بين البيئة و السمات الشخصية و السلوك حيث تؤثر في إكمال المهام و المثابرة في إجراء العمل في أي نشاط ، كما أن المثابرة و الأفكارتقائية مرتبطة بفاعلية الذات عالية من المحتمل أن تؤدي إلى الأداء الذي يرفع الروح المعنوية و الإحساس بفاعلية بينما الاستسلام و الاياس المرتبط بفاعلية الذات المنخفضة يساعد على الفشل الذي يحفظ الثقة و الروح المعنوية .

و يؤكد باندورا أن الشخص إذا كانت شخصيته تتسم بالتقائية فإنه يمتاز بفاعلية ذاتية عالية و غدا هذا الشخص ناجحا في حياته لأنه سوف يسهم في تشكيل مفهوم ايجابي في ذاته و العكس صحيح. (القطامي ، 2005، ص 151) حيث يتميز الطلبة ذوي المستوى المرتفع لفاعلية الذات بالتفوق في العمليات العقلية و الدافعية الذاتية و الالتزام، المرونة في التفكير، وأما الطلبة الذين يفتقرون إلى فاعلية الذات يشعرون بأنهم ضحايا ليس لهم أهداف و غير محظوظين .

(أبولطيفة، 2006، ص 57)



ولقد تناولت العديد من البحوث والدراسات الأجنبية والعربية والمحلية موضوع فاعلية الذات ولعل أهمها ما هو ملخص على النحو التالي حسب الترتيب الزمني لإجرائها من الأقدم إلى الأحدث :

**دراسة ديان ( 2003 ):** " فاعلية الذات الأكاديمية وفقا لمتغير الجنس والعمر والانجاز الأكاديمي لدى طلبة كلية العلوم في إيطاليا ."

حيث هدفت الدراسة إلى تقصي العلاقة بين فاعلية الذات وفقا لمتغير الجنس والعمر، والانجاز الأكاديمي لدى طلبة كلية العلوم في تخصصي علمي التشريح والفسولوجي، وتكونت عينة من ( 216 ) طالبا وطالبة، وقد توصلت النتائج إلى عدم وجود علاقة ذات دلالة إحصائية بين فاعلية الذات والانجاز الأكاديمي ، ولا توجد فروق ذات دلالة إحصائية بين الذكور والإناث .

المصدر (بن صالح ، 2017 ، ص 254) .

**دراسة رودينبريورينك ( 2010 ):** "مركز الضبط وفاعلية الذات كمتغير في وسيطة في العلاقات بين الضغوط والمرض لدى طلبة الجامعة في الولايات المتحدة الأمريكية" .

حيث هدفت الدراسة إلى تحقيق من دور مركز الضبط وفاعلية الذات كمتغيرات نفسية وسيطة في العلاقات بين الضغوط والمرض لدى الطلبة الجامعة، حيث تكونت العينة من (344) طالب وقد توصلت النتائج أن استراتيجيات التدخل المستندة إلى نظرية فاعلية الذات، أما تأثير إيجابي على الإحساس بالهدف من الحياة.

(بن كئيبة ، 2019 ، ص15)

**دراسة عبد القادر حنة ( 2018 ):** " فاعلية الذات وعلاقته بالتوافق المهني لدى أساتذة التعليم المتوسط بمتوسطة سعدي صالح بالمسيلة ."

حيث هدفت الدراسة إلى الكشف عن العلاقة بين فاعلية الذات والتوافق المهني لدى أساتذة التعليم المتوسط، وتكونت العينة من ( 42 ) أستاذ وتم تطبيق مقياس فاعلية الذات

من إعداد الباحثة ، واستخدمت المنهج الوصفي الارتباطي وقد توصلت إلى وجود علاقة قوية بين فاعلية الذات والتوافق المهني لدى أساتذة التعليم المتوسط.

دراسة بشير بوسنة ( 2020 ) : "فاعلية الذات لدى طلبة سنة أولى علوم وتكنولوجيا في ضوء متغير الجنس دراسة ميدانية بجامعة قاصدي مرياح - ورقلة " .

هدفت الدراسة إلى كشف مستوى فاعلية الذات لدى طلبة سنة أولى علوم وتكنولوجيا ، حيث استخدم المنهج الوصفي ، واعتمدت على مقياس فاعلية الذات من إعداد الباحث بشير معمري ، وتكونت العينة من 60 طالب وطالبة .

أهم ماتوصلت إليها هناك مستوى مرتفع في فاعلية الذات لدى طلبة سنة أولى علوم وتكنولوجيا لصالح الإناث .

بناء على ماسبق ذكره حول عادات العقل المنتج وفاعلية الذات وعرض دراسات السابقة تبلور لدينا دافع البحث في موضوع يربط بين عادات العقل المنتج وفاعلية الذات وذلك بطرح التساؤل التالي :

هل توجد علاقة ارتباطية دالة إحصائية بين عادات العقل المنتج وفاعلية الذات لدى عينة من طلبة علم النفس سنة ثالثة بجامعة زيان عاشور بالجلفة؟  
وتتفرع الى الأسئلة التالية :

1-هل توجد فروق دالة إحصائية في درجات مقياس عادات العقل المنتج لدى عينة من طلبة علم النفس سنة ثالثة بجامعة زيان عاشور بالجلفة تبعا لمتغير الجنس (ذكور - إناث)؟

2-هل توجد فروق دالة إحصائية في درجات مقياس عادات العقل المنتج لدى عينة من طلبة علم النفس سنة ثالثة بجامعة زيان عاشور بالجلفة تبعا لمتغير ( التخصص علم نفس المدرسي - علم نفس العيادي - علم نفس تنظيم وعمل )؟

3-هل توجد فروق دالة إحصائية في درجات مقياس فاعلية الذات لدى عينة من طلبة علم النفس سنة ثالثة بجامعة زيان عاشور بالجلفة تبعا لمتغير الجنس (ذكور - إناث)؟

4\_ هل توجد فروق دالة إحصائية في درجات مقياس فاعلية الذات لدى عينة من طلبة علم نفس سنة الثالثة بجامعة زيان عاشور بالجلفة تبعاً لمتغير التخصص (علم نفس المدرسي - علم نفس العيادي - علم النفس تنظيم وعمل) ؟ .

## 2\_ فرضيات الدراسة:

- 1\_ توجد علاقة ارتباطيه موجبة دالة إحصائية بين عادات العقل المنتج وفاعلية الذات لدى عينة من طلبة علم النفس سنة الثالثة بجامعة زيان عاشور بالجلفة.
- 2\_ لا توجد فروق دالة إحصائية في درجات مقياس عادات العقل المنتج لدى عينة من طلبة علم النفس سنة الثالثة بجامعة زيان عاشور بالجلفة تبعاً لمتغير الجنس (ذكور - إناث) .

3\_ توجد فروق دالة إحصائية في درجات مقياس عادات العقل لدى عينة من طلبة علم النفس سنة الثالثة بجامعة زيان عاشور بالجلفة تبعاً لمتغير التخصص (علم نفس المدرسي - علم نفس العيادي - علم نفس تنظيم وعمل) .

- 4\_ لا توجد فروق دالة إحصائية في درجات مقياس فاعلية الذات لدى عينة من طلبة علم النفس سنة الثالثة بجامعة زيان عاشور بالجلفة تبعاً لمتغير الجنس (ذكور - إناث) .
- 5\_ توجد فروق دالة إحصائية في درجات مقياس فاعلية الذات لدى عينة من طلبة علم النفس سنة الثالثة بجامعة زيان عاشور بالجلفة تبعاً لمتغير التخصص ( علم نفس المدرسي - علم نفس العيادي - علم النفس تنظيم وعمل) .

## 3\_ أهداف الدراسة:

1. الكشف عن العلاقة من حيث النوع والقوة والدلالة الإحصائية بين عادات العقل المنتج وفاعلية الذات لدى عينة من طلبة سنة الثالثة علم النفس بجامعة الجلفة .
2. البحث عن الفروق في الدرجات الكلية لمقياس عادات العقل المنتج لدى طلبة سنة الثالثة علم النفس بجامعة الجلفة حسب متغير الجنس (ذكور، إناث).

3. البحث عن الفروق في الدرجات الكلية لمقياس عادات العقل المنتج لدى طلبة سنة ثالثة علم النفس بجامعة الجلفة حسب متغير التخصص (علم نفس المدرسي - علم نفس العيادي - علم نفس تنظيم وعمل).
4. \_ البحث عن الفروق في الدرجات الكلية لمقياس فاعلية الذات لدى طلبة سنة ثالثة علم النفس بجامعة الجلفة حسب متغير الجنس (ذكور، إناث) .
5. البحث عن الفروق في الدرجات الكلية لمقياس فاعلية الذات لدى طلبة سنة ثالثة علم النفس بجامعة الجلفة حسب متغير التخصص (علم نفس المدرسي - علم نفس العيادي - علم نفس تنظيم وعمل).

#### 4-أهمية الدراسة :

1. تركز هذه الدراسة على أهمية المتغيرين عادات العقل المنتج وفاعلية الذات التي لها انعكاسات ايجابية تخص الطالب الجامعي .
2. تتناول الدراسة مرحلة الشباب كونها مواجهة حديثة تواجه تحديات العصر .
3. إثراء الدراسات الميدانية خاصة العربية التي تناولت موضوعنا وهذا لحدثة الموضوع في ساحة البحوث العلمية .
4. اعتمدت هذه الدراسة في جانبها الميداني على المنهج الوصفي وذلك من أجل البحث عن وجود طبيعة ونوع العلاقة القائمة بين المتغيرين عادات العقل المنتج وفاعلية الذات لسنة ثالثة علم النفس بجامعة الجلفة إضافة إلى البحث عن إذ كان هناك فروق في متغيرات الدراسة تبعا لمتغير الجنس (ذكور - إناث ) ومتغير التخصص (علم نفس المدرسي - علم نفس العيادي - علم النفس تنظيم وعمل).
5. -تعتبر أهمية بحثنا في عينة الدراسة طلبة سنة ثالثة علم النفس لكونها همزة وصل بين الطورين (ليسانس - ماستر) .

**5\_ تحديد المفاهيم الدراسية إجرائيا:**

**1/5\_ عادات العقل المنتج :** هو الدرجة التي يتحصل عليها الطالب الجامعي من خلال إجابته على استبيان عادات العقل المنتج المعد من طرف ( لؤي حسن محمد أبو لطيفة، 2019)، وتتراوح هذه الدرجة ما بين ( 30\_150) كأقل قيمة وأعلى قيمة يمكن الحصول عليها.

**2/5\_ فاعلية الذات:** هو الدرجة التي يتحصل عليها الطالب الجامعي من خلال إجابته على استبيان فاعلية الذات المعد من طرف (ولاء يوسف سهيل، 2016) ، وتتراوح هذه الدرجة ما بين (36\_180) كأقل قيمة وأعلى قيمة يمكن الحصول عليها.

**3/5\_ طلبية علم النفس:** هم الطلبة الجامعيون المسجلون بسنة الثالثة علم النفس بقسم علم النفس والفلسفة خلال السنة (2021\_2022) بجامعة زيان عاشور بالجلفة ، وتنتج هذه السنة بشهادة ليسانس التي تؤهل المتخرجين للحصول على مناصب العمل أو تحقيق مشوارهم المهني .

## الفصل الثاني: عادات العقل المنتج

\_ تمهيد:

1/ عادات العقل المنتج

2/ مراحل تطور عادات العقل المنتج

3/ الافتراضات التي تقوم عليها عادات العقل

4/ نظريات المفسرة لعادات العقل المنتج

5/ خصائص عادات العقل المنتج

6\_ وصف عادات العقل المنتج

7\_ تنمية عادات العقل المنتج

8\_ تصنيفات عادات العقل المنتج

9\_ أهمية عادات العقل المنتج

- خلاصة

**تمهيد:**

تشهد الحياة الجامعية تحولا مهما في حياة المراهقين، فهي تمثل مرحلة من مراحل النمو النفسي والاجتماعي، والعقلي على قدر عال من الأهمية، حيث تسهم المناخ الجامعي السائد فيها بدور كبير في نمو الهوية وتشكيل الشخصية والعادات العقلية المنتجة لدى الطالب الجامعي كما يسهم في التزامه بمهام محددة منتقاة من بين بدائل متعددة ويجعله قادرا على تحقيق ذاته في كافة مجالات حياته ونظرا لأهمية هذه المرحلة الجامعية المتنامية وتأثيرها الشديد في المتعلمين من حيث الجوانب التعليمية والعادات العقلية المنتجة المميزة التي يمكن إرساؤها في تلك المرحلة.

وينبغي التعامل مع مصطلح عادات العقل المنتج باعتباره وحدة متكاملة مترابطة ولا يجب فصله إلى شقين (عادة) و(عقل)، لأنه إذا انفصل العقل عن العادة تحولت إلى عادة سلوكية تعبر عن نمط سلوكي متكرر فقط.

(بريخ، 2015، ص06)

وهذا ما نحاول تفصيل فيه من خلال العناصر التالية، مركزين على عادات العقل المنتج بداية بمفهوم ومراحل تطورها والافتراضات التي تقوم عليها والنظريات المفسرة لعادات العقل المنتج وخصائصها ووصفها وتصنيفات عادات العقل المنتج وأهميتها.

**1/ مفهوم عادات العقل المنتج:****1/1\_ مفهوم العادة:**

\_ يعرف معجم الوجيز العادة ( 2001 ) بأنها: "كل ما اعتاد عليه الفرد حتى صار يفعل بدون جهد".

\_ ويعرف الحارثي (2002) "أن العادة تجري على جوارح الإنسان بشكل روتيني أي دون تفكير واعي في الغالب، بحيث يصبح النظام العقلي لدى الفرد جزءا من عاداته يمارسها يوميا، لأن تكرار العادة من شأن ترسيخها".

\_ ويرى كوستا وكاليك ( 2003 ) "إن العادات ليست سلوكيات نختارها بل هي سلوكيات نبنيها بمصادقية في مناسبات ملائمة".

\_ قد أشار القاطمي وعمور ( 2005 ) إلى الأداء الذهني كي يصبح عادة لا بد أن يمر بالعمليات الآتية:

• تحديد الهدف المعرفي والوجداني.

• إيجاد روابط بين الجوانب الثلاثة (معرفية، أدائية، وجدانية).

\_ تعرف الباحثان العادة بأنها نمط من أنماط السلوك المتكرر التي يقوم بها الفرد خلال حياته اليومية.

**2/1\_ مفهوم العقل:** عرف العلماء العقل تعريفات كثيرة بعضها يجعل العقل هو الروح، وبعضها يجعل العقل هو القلب لأن محل العقل القلب، وبعضها يجعله الإنسان لأن ما يميز الإنسان عن غيره العقل.

يطلق العقل اصطلاحاً على معاني منها:

\_ الغريزة المدركة التي ميز الله بها الإنسان عن سائر خلقه.

\_ معارف فطرية والعلوم الضرورية التي يشترك فيها جميع العقلاء.

( بريخ، 2015، ص ص 08-10)

لقد ميز الله تعالى الإنسان بالعقل و ميزه عن باقي كائناته ، حيث يعمل العقل كآلة تفكير للفرد ، لذلك يختلف الإنسان عن غيره في حل المشكلات .

( من إعداد الباحثين )

**3/1\_ مفهوم عادات العقل المنتج :**

\_ يعرفها ألكارثي (2002) بأنها: "العادات التي تدبر وتنظم وترتب العمليات العقلية"

\_ ويرى أدمن ( 2006 ) " بأن العادات العقلية هي عملية تطويرية تهدف لمساعدة الطلبة

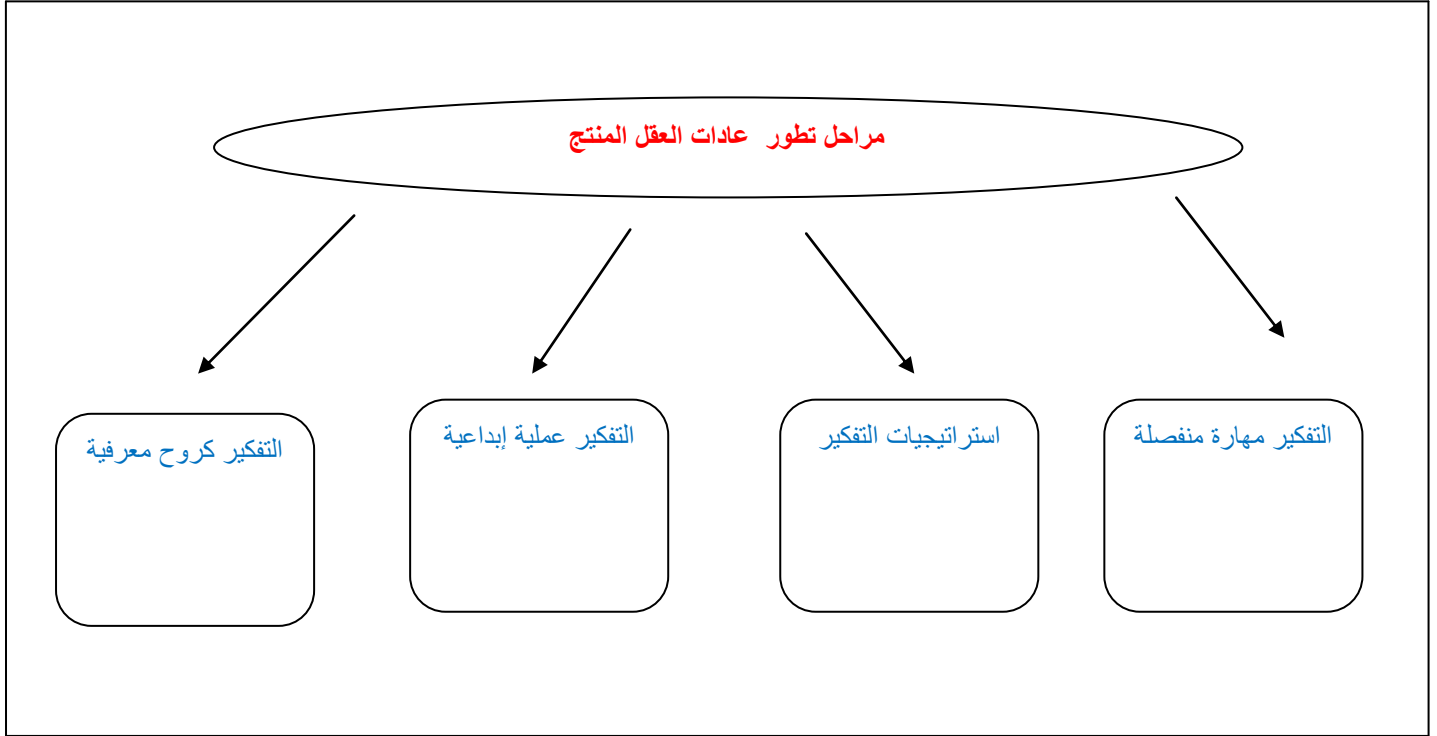
على الدخول إلى مجال العادات والسلوكيات الذكية التي تؤدي في النهاية لإنتاج

والابتكار



- \_ يعرف كوستا وكاليك ( 2008 ) "أنها عملية تطويرية متتابعة يؤدي إلبإنتاجالأفكار وتتضمن ميول واتجاهات وقيم"
- \_ يشير حسين (2013) إلبأن "عادات العقل هي أنماط من السلوك الذكي تدير العمليات العقلية والتي تتكون من خلال استجابات الفرد بأنماط معينة من المشكلات تحتاج إلبإلى التفكير والتأهل وهذه استجابات تتحول إلبإلى عادات بفعل التكرار"
- \_ يشير المرابي الأمريكي موريس مان بأن "عادات العقل عبارة عن حبل غليظ نضيف إلبإليه كل يوم خيط وفي النهاية لا يمكننا إن نقطعه، وان التوجه نحو العادات العقلية يتوقف على الاعتقاد بأهمية العادات.
- تعرف الباحثان بأن عادات العقل المنتجة على أنها نمط من أنماط السلوكيات متكررة التي تتحكم في عمليات المعرفية من خلال استجابات وأفعال مختلفة.
- 2\_ مراحل تطور عادات العقل المنتج :** يبين جرادين والرفوع (2011) نقلا عن كوستا وكاليك (2003) ان مراحل تطور عادات العقل تسلسلية تراكمية كالاتي:
- 1/2\_ التفكير مهارة منفصلة:** تحتوي على إدخال البيانات ومعالجتها وتطويرها .
- 2/2\_ استراتيجيات التفكير:** في هذه المرحلة يتم الربط بين مهارة التفكير المنفصلة وذلك بواسطة استراتيجيات المستخدمة في مواجهة المشكلات .
- 3/2\_ التفكير عملية إبداعية:** تتمثل في سلوكيات الفرد بتوظيف ما لديه من معلومات في إنتاج أنماط جديدة للتفكير .
- 4/2\_ التفكير كروح معرفية:** تتمثل في قوة الإدراك والاستعداد والرغبة والالتزام.
- (بريخ، 2015 ، ص 08-11)

يمكن تلخيص ماسبق ذكره في الشكل التالي :



الشكل رقم (01): مراحل تطور عادات تطور العقل المنتج (إعداد الباحثان )

\_ الافتراضات التي تقوم عليها عادات العقل المنتج: تقوم عادات العقل المنتج على

مجموعة افتراضات تعمل على تشكيل أساس نظري لتدريب العادات العقلية

المنتجة،المنتجة للوصول بالعقل إلى فعالية عالية وهذه الافتراضات هي:

\_ آلة تفكير هو العقل يمكننا تشغيلها بأعلى كفاءة.

\_ الجميع يمتلك العقل ويقدر على إدارته كما يريد.

\_ يمكننا تنظيم المواقف لنحقق امتلاكنا للعادة الذهنية.

\_ يمكننا الوصول إلى انتاجات تشغيل العقل من خلال تعليم عادات العقل.

\_ بإمكاننا إضافة عادة جديدة بواسطة التعامل مع عقولنا واكتشاف سعتها وإمدادها

بالطاقة الذهنية لتتوقع أداء أعلى منها. (جاسم، 2017، ص 33)

#### 4\_ نظريات المفسرة لعادات العقل المنتج :

فسرت العديد من النظريات لعادات العقل المنتج و نذكر أهمها على النحو التالي:

##### 1/4\_ النظرية البنائية:

ترى أن العادات العقلية المنتجة جاءت لتكون عملية لتفاعل بين الفرد والمجتمع الذي يعيشه حيث يشير كامبل ( 2006 )، إنالأسس المذهب البنائي يوازي مع عادات العقل مثل: (الميتامعرفية، تطبيق المعارف السابقة على مواقف جديدة، التساؤل وطرح المشكلات الاندفاعية)، وذلك على النحو التالي:

أ/ عندما يبني الطلبة معانيهم الخاصة بعالمهم يستخدمون استراتيجيات الميتامعرفية مثل: التأمل، التخطيط، التقييم.

ب/ يقدم التفاعل الداخلي الاجتماعي فرص للطلبة لكي يوضحوا عمليات فكرهم ويتعلموا من الآخرين في مواقف تبادلية. (بريخ، 2015، ص ص 11 \_ 12)

ج/ يقدم اتجاه طرح الأسئلة للمتعلم فيما يتعلق بصياغة المعنى والدلالة، وحل المشكلات

##### 2/4\_ نظرية التعلم الاجتماعي:

يشير باندورا ( 1977 ) إن سلوك المتعلم يتأثر بعمليات التفاعل الداخلي التي

تحصل بين تأثيرات الشخصية والمعرفية، والتأثيرات الخارجية وتأثيرات السلوك نفسه ويحدد ثلاث جوانب واضحة لعملية التفاعل الداخلي وهي: المشاهدة، اللغة، التحدث مع

الذات، وطبقا لنظرية التعلم الاجتماعي يستخدم المتعلم المشاهدة واللغة. ويرى كامبل

(2006) أن الإرادة الاندفاعية والميتامعرفية تشمل جمع البيانات عبر كل الحواس.

( بريخ ، 2015 ، ص 09 )

##### 3/4\_ النظرية المعرفية:

يرى ستيرنبرج ( 2001 ) إلى أن الأسلوب المعرفي هو من أفضليات الميزة للمتعلم

للتفكير والإدراك.

يرى كامبل أن عادات العقل مثل الإرادة الاندفاعية والكفاح من اجل الدقة وتطبيق معارف سابقة على مواقف جديدة ومن هنا جاءت النظريات لتوضح أهمية عادات العقل في حياة الفرد وإعطاء الرد القدرات على الاندماج في العملية، والعلمية والاجتماعية من خلال توظيف المهارات.

(بريخ، 2015، ص، 11\_12)

يمكن تلخيص ماسبق ذكره في الشكل التالي :



الشكل رقم ( 02): النظريات المفسرة لعادات العقل المنتج

(اعداد الباحثان )

**5\_ خصائص عادات العقل المنتج:** ومن هذه الخصائص هي:

**1/5\_ التقييم:** يعني توظيف واختيار نماذج من السلوكيات الفكرية يكون ملائم أكثر وأفضل للتطبيق بدلا من النماذج الأخرى الأقل انتاجا.

يعتقد المفكرون أن دراسة البدائل المختلفة والإصغاء إلى وجهات النظر المتعددة والتحقق من مصداقية ممارسات جديدة بالاهتمام ويؤمنون بأهمية هذا التفكير.

**2/5\_ التفكير:** هي الرغبة والميل للمتعلمين للتفكير بعناية بالمشاكل التي تواجههم في

الحياة وقد يقومون في بعض الأوقات باتخاذ قرارات متسرة وعادة ما يقومون إلى استعمال أنماط التفكير جيدة.

**3/5\_ الحساسية:** تتضمن إدراك الفرصة والظروف الملائمة في استعمال نمط السلوك الفكري وتطبيقه أي عملية اختيار للوقت والمكان المناسب لتنفيذ السلوك.

**4/5\_ امتلاك القدرة:** يعني امتلاك القدرات والمهارات الأساسية اللازمة لتحقيق السلوكيات الفكرية.

**5/5\_ الالتزام:** يعني الحرص الدائم على التفكير بنموذج السلوك الفكري والعمل على تحسين الأداء بمعنى الاعتراف بالأخطاء، والبداية من الجديد أي الالتزام بالتفكير العميق. (جبر، 2020 ص 35)



الشكل رقم (03): خصائص عادات العقل المنتج

(من إعداد الباحثان )

### 6\_ وصف عادات العقل المنتج :

**1/6\_ المثابرة:** قد صنفها آثر كوستا في البداية وهي قدرة الفرد على الالتزام ومواصلة العمل بالمهام الموكلة إليه والاستمرار فيها بكل انتباه، وهي بمثابة الإصرار على النجاح وحل المشكلات، ومواجهة التحديات بطرق متنوعة دون توقف أو إحباط، وقد لخص كل من كوستا وكالينك معناها بقولهما التمسك بالمهمة حتى لو كنت تريد الاستسلام، والمثابرة ماهي إلا المواظبة وعدم التراجع ورفض الخمول والكسل والانعزال.

في حين عبر عبد السلامي ( 2013 ) عنها بقوله عن المثابرة: "إن المتعلم بهذه الإستراتيجية يتأثر".

وقد أوضح حسام الدين ( 2008 ) بقوله: "إن النجاح يرتبط بالنشاط والفعل والإفراد الناجحون هم الذين يضعون استراتيجيات، ويواظبون ولا يتراجعون، ودائماً يرددون أقوالاً دالة على مثابرتهم مثل: (سأواصل المحاولة، لا تريني كيف ...)".

وقد عرفها عمران (2014) "ماهي إلا الرغبة أو حافز داخلي يدفع الفرد إلى إتمام حل المشكلة التي تواجهه بطريقة منهجية ومنظمة".

**2/6\_ التحكم بالتهور:** قد عرفها عريان ( 2010 ) بأنها: التأمل والتروي والتفكير قبل البدء في اتخاذ أي تصرف، ويمكن تسميتها من خلال:

\_ الابتعاد عن التهور والاندفاع في المواقف الحياتية العادية .

\_ الابتعاد عن التسرع في قبول الأشياء .

وقد عرفها كل من كوستا وكاليك (2003) " التفكير قبل الفعل وهي أن يمتلك الفرد القدرة على التأني والتفكير والإصغاء للتعليمات قبل أن يبدأ بالمهمة" .

(بريخ، 2015، ص ص 20\_21)

وقد أشار عمران (2014) قدرة الفرد على أن يتأني قبل إصدار أي حكم أو تقديم إجابة ما.

**3/6-الإصغاء والتفهم بتعاطف:** قد عرفها القضاة ( 2014 ) بأنها: "تعلم الطلاب

الإصغاء لتدريبهم على تعليق أحكامهم وآرائهم ليتمكنوا من الإصغاء الناقد".

وذكر كل من كوستا وكاليك ( 2003 ) "أن هذه العادة مختصة بتحسن مشاعر

الآخرين".

وقد أوضح كارل روجرز "أن الذي يمتلك تلك العادة يعيش مؤقتاً في حياة

الآخرين".

(بريخ، 2015، ص ص 20\_21)

**4/6\_ التفكير بالمرونة:** تعتبر أصعب عادات العقل المنتج ولكن من السهولة تطبيقها

لأنه اعتاد على رؤية قديمة اعتاد عليها. يرى الإسلامي ( 2013 ) "أن التفكير بالمرونة

يكون فيه المتعلم غير تقليدي ويجعل تفكيره يتعامل مع مصادر متعددة للمعلومات في آن واحد، والمفكر المرن يولد أفكار كثيرة ويحفظ نفسه والآخرين على ابتكار أفكار جديدة".  
**5/6\_ التفكير وراء التفكير:** يرى القضاة ( 2014 ) "هو امتلاك القدرة على الانتباه والإدراك والاسترجاع والاستبصار والتنظيم"

يشير عبيد (2000) بأنها: "وعي الفرد بأفكاره والقدرة على تحكمه في مهارات تفكيره ومشاعره".

**6/6\_ الكفاح من أجل الدقة:** يعرفها القضاة (2014) "تمكين الطلبة من عادات العمل المستمر من أجل الوصول إلى معرفة تتصف بالدقة".  
 ويعرفها كوستا وكاليك 2003 "العمل من أجل الكمال والأناقة والحرفية".  
 (بطاطا، 2018، ص ص 22\_32)

### 7\_ تنمية عادات العقل المنتج:

قدم الحارثي ( 2002 ) وصف البيئة التعليمية التي تساعد على نمو وازدهار السلوكيات الذكية والعادات العقلية المنتجة السليمة بان تتصف بالصفات التالية:  
 \_ إيماناً لأساتذة بان جميع الطلبة قادرين على التفكير.  
 \_ أن يدرك الطالب أن التفكير هو هدف تربوي.  
 \_ إيجاد بيئة غنية بالمشيرات.  
 \_ عرض نشاطات التي تنمي الذكاء بطريقة موافقة مع مستوى الطلبة.

(بطاطا، 2018 ص ص 22\_33)

**8\_ تصنيفات عادات العقل المنتج:** حظيت عادات العقل باهتمام رجال التربية وعلم النفس بهدف التعامل الذكي الواعي للمواقف التي يتعرض لها الإنسان عن السلوكيات الارتجالية فظهرت تصنيفات عديدة لعادات العقل حيث صنفتها الكوفي كالتالي:

**1/8\_ العادات السبع لكوفي:**

التي أوردتها في كتابه العادات السبع للناس الأكثر فعالية وهي:

- 1/ كن مبادرا .
- 2/ أبدا والهدف في ذهنك .
- 3/ ابدأ بالأهم قبل المهم .
- 4/ تفكير المتعة للجميع .
- 5/ حاول أن تفهم أولا.
- 6/ التكاثر .
- 7/ النصر الجماعي.

(كوفي، 1989، ص 74)

**2/8\_ عادات العقل المنتجة لمارزانو:**

صنفتها في نموذج أبعاد التعلم كبعد خامس وتدرج في ثلاث فئات:

- تنظيم الذات .
- التفكير الناقد.
- التفكير الإبداعي.

**3/8\_ عادات العقل المنتج لكوستا وكاليك:** حددا قائمة ب ستة عشر عادة للسلوك

الذكي مستخلصة من خصائص الناس الفعالين ومن بينها :

المثابرة، التفكير حول التفكير، الإصغاء، جمع البيانات باستخدام الحواس، الإقدام على المخاطر بالمسؤولية، الإبداع والتخيل، الانفتاح على التعلم. (حدود، 2016، ص 145)

**9\_ أهمية عادات العقل المنتج :**

حدد الرابعي (2015) أهميتها في:

- تساعد في فهم أفضل للعالم ومتغيراته ومشكلاته .
- تشجع على امتلاك الإرادة .



- تضيف جو من المتعة على عملية التعلم. (حسونة، 2019، ص 08)
- تدرب الطلبة على التفكير الواعي وممارسات العادات.
- تساعد الطلبة على حل الأزمات العقلية.
- تساعد على تطوير ومعالجة السلبيات لتصبح ايجابية، والمثابرة على إنهاء المهمة.
- تطور مهارات العمل والتفاعل مع الآخرين. (القطامي، 2005، ص 151)

## خلاصة:

من خلال ما ورد في هذا الفصل يتبين لنا أن تنمية عادات العقل المنتج عملية مهمة لدى الطلبة من خلال التفكير والتحكم في انفعالاته والدرجة من الوعي والتأني في احكامه وتأملها ،حيث يمكن التدريب على العادات العقلية وممارستها . ويجب على الطالب أن يتمتع باتجاهات ايجابية متمثلة في المثابرة ، مرونة التفكير ، التحكم والتهور ، اصغاء بالتفهم والتعاطف ، الكفاح من أجل الدقة .

تبين لنا من خلال ماتم طرحه في هذا أن عادات العقل المنتجة هي أنماط وسلوكيات متكررة التي تتحكم في العمليات المعرفية من خلال استجابات وأفعال مختلفة ، وكذلك أن مراحل تطور عادات العقل الناضجة هي عملية تراكمية متكونة من التفكير كمهارة منفصلة يتم ربطها بواسطة استراتيجيات مستخدمة لمواجهة المشكلات .

تم تفسير العديد من النظريات لعادات العقل المنتج أهمها نظرية البنائية ، نظرية التعلم الاجتماعي ، نظرية المعرفية .

ومن مميزات عادات العقل الناضجة التقويم ، التفكير ، امتلاك القدرة ، الالتزام . حيث تكمن أهمية عادات العقل المنتج في تدريب الطلبة على التفكير الواعي وعلى حل الأزمات العقلية التي تساعدهم على تطوير ومعالجة سلبيات لتصبح ايجابيات تضيف جو من المتعة على عملية التعلم تساعدهم في فهم أفضل للمجتمع متغيراته .

## الفصل الثالث : فاعلية الذات

تمهيد

- 1\_ مفهوم فاعلية الذات
  - 2- أنواع فاعلية الذات
  - 3\_ خصائص فاعلية الذات
  - 4\_ العوامل المؤثرة في فاعلية الذات
  - 5\_ مصادر فاعلية الذات
  - 6- نظرية المفسرة لفاعلية الذات
  - 7\_ أبعاد فاعلية الذات
  - 8\_ آثار فاعلية الذات
- خلاصة

**تمهيد:**

يعد مفهوم فاعلية الذات من أكثر المفاهيم النظرية والعلمية أهمية في علم النفس الحديث ذلك الذي وضعه باندورا تحت اسم توقعات فاعلية الذات أو معتقدات الفرد عن قدرته لينجز بنجاح سلوكا معينا حيث أن سلوك الفرد في مختلف المواقف الحياتية التي تواجهه، من خلال ردود أفعاله وتصرفاته هو الدال على شخصيته بحيث انه إذا كان السلوك يتميز بالقوة والحيوية في مواجهة المواقف من خلال أدائه الفعال الذي يؤدي به إلى تحقيق نجاحات وهذا ما يعرف بفاعلية الذات، وهذا ما سنقوم بتوضيحه في هذا الفصل من خلال العناصر التالية مركزين على فاعلية الذات بداية بمفهومها وأنواعها ، وخصائصها ، والعوامل المؤثرة في فاعلية الذات والنظرية المفسرة لها ، ومصادرها وإبعادها وأثارها .

**1/1\_ مفهوم فاعلية الذات:**

**1/1\_ لغة:** هي مؤنث (ذو) وحسب اللغة العربية ذات الشيء فهي مرادفة للكلمة النفس.

(محمود 2015، ص 20)

**2/1\_ اصطلاحا:** تعددت باختلاف الباحثين:

**تعريف الذات حسب ميد:** هي النظام الديناميكي للمفاهيم والقيم والأهداف تنمو من خلال التنشئة الاجتماعية والتفاعل الاجتماعي.

استخدم باندورا الذات على أنها مرادف تعني الذات

**تعريف \* باندورا ( 1977):** هي مكانيزم دفاعي يسهم في تغيير السلوك وفقا لذلك فان درجة فعالية الذات تحدد السلوك المتوقع.

**تعريف \* سافار تمر (2017):** هي بعد ثابت من أبعاد الشخصية تتمثل في قناعات ذاتية في القدرة على التغلب على المشكلات.

**تعريف مريم سليم ( 2003):** هي الاعتقاد بأننا نستطيع أن نحقق أهدافنا وان نحقق النجاح الذي نحلّم به وهذا الأساس في تقدير الذات والثقة بالنفس.

**تعريف معمرية ( 2011):** مجموعة التوقعات التي تجعل شخصا ما يعتقد بان المسار الذي يسلكه سلوك ما سيغطي نجاحه. (محمود، 2011، ص 30)

تعرف الباحثتان أن فاعلية الذات تخص الفرد بذاته مرتبطة بمقدرتهم على أداء مهام الخاصة لتحقيق أهدافه .

### 3/1- المفاهيم المرتبطة بالذات:

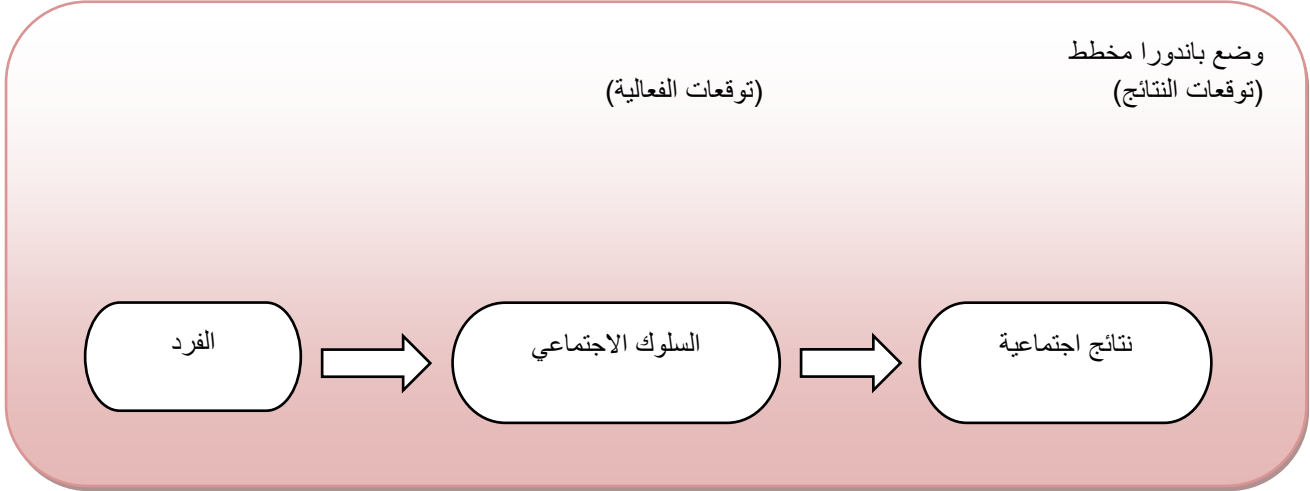
- ضبط الذات.
- تقدير الذات.
- تحقيق الذات.
- توكيد الذات.
- تقبل الذات.

(محمود، 2011، ص 174)

---

\*بانديرا، ألبرت. ولد في ( 4 ديسمبر 1925 ) ، بكندا .أستاذ في علم النفس الاجتماعي بجامعة ستانفورد ، من إسهاماته : نظرية الإدراك الاجتماعي ،نظرية التعلم الاجتماعي ، نظرية الذات .وهو صاحب تجربة دمية بويو، سنة(1961)، توفي في (26جويلية 2021) .

#### 4/1- الفرق بين فعالية الذات وتوقعات النتائج:



الشكل رقم (04): مخطط باندورا

(يونس، 37، 2017)

تتضمن توقعات النتائج في معناها ما يعتقد الفرد في تقدير للسلوك الاجتماعي الذي يدفعه للثقة بنتائج، أما توقعات الفاعلية الذاتية تتضمن تطور القناعة لدى الفرد على تحقيق نجاحات اجتماعية، توقعات نتائج اجتماعية المرغوبة في ضوء السلوك، تتحدث الفاعلية في ضوء المثابرة.

2\_ أنواع فاعلية الذات: تعتمد أبرز أنواع فاعلية الذات على سبعة أنواع:

1/2\_ فاعلية الذات العامة: يقصد بها أنها توقع الفرد بأنه قادر على أداء السلوك الذي يحقق نتائج مرغوب فيها في أي موقف معين.

2/2\_ فاعلية الذات الخاصة: يقصد بها أحكام الفرد الخاصة والمرتبطة بمقدرتهم على أداء مهمة محددة في نشاط محدد مثل الرياضيات.

(يونس، 2017، ص 38)

**3/2\_ الفاعلية الجماعية:** يقصد بها تحقيق الأهداف المهمة في المجموعات

والمجتمعات، يعتمد على قدرة الأفراد على التعرف على قدرات الأفراد الآخرين لتحقيق الأهداف المشتركة.

**4/2\_ فاعلية الذات الأكاديمية:** يقصد بها اعتقاد الفرد في إمكاناته الذاتية وثقته في

قدرته ومعلوماته.

**4/2\_ فاعلية الذات الوالدية:** تتناول الأدوار المحتملة من الوالدين وإدراكهم وفهمهم

السلوك والعواطف داخل الأسرة ودلت نتائج الدراسة على ارتباط فاعلية الذات بالسلوك الوالدي الايجابي أو السلبي.

**5/2\_ فاعلية الذات المهنية:** أنها الاعتقاد بأداء مهام الوظيفة الواحدة وهي تصف الناس

عن كفاءتهم المهنية ولذلك يرتبط بها اختيار المهنة والنجاح فيها.

(يونس، 2017، ص ص 35\_36)

**3\_ خصائص فاعلية الذات:**

**1/3\_ خصائص المرتفعين في فعالية الذات:**

توصل باندورا (1997) إلى مجموعة من الخصائص وهي:

- التفوق في العمليات العقلية .
- الدافعية الذاتية .
- الالتزام بالهدف .
- توقع الانجاز .
- تنظيم الذات .
- المرونة في التفكير .
- تحويل الفشل إلى النجاح .
- القدرة على التخلص من السلوك غير المرغوب فيه.

(معمرية، 2011، ص 199)

**2/3\_ خصائص الأشخاص الذين يفتقرون إلى فعالية الذات:**

- يشعرون بأنهم الضحايا .
- يشعرون بأنهم غير محظوظين.

• يشعرون بأن العالم ضدهم .

(خليف، 2016، ص 23)

• ليس لهم أهداف.

4\_ العوامل المؤثرة في فاعلية الذات: صنفها سافارتمر 2017 الى ثلاث مجموعات

وهي:

#### 1/4\_ المجموعة الأولى:

\_ التأثيرات الشخصية.

\_ المعرفة المكتسبة وذلك وفق المجال النفسي.

\_ عمليات ما وراء المعرفة هي تحدد التنظيم الذاتي.

\_ الأهداف.

\_ المؤثرات الذاتية وتشمل قلق الفرد، والدافعية، مستوى طموحه .

#### 2/4\_ المجموعة الثانية:

\_ التأثيرات السلوكية.

\_ ملاحظة الذات .

\_ الحكم على الذات .

\_ رد فعل الذات .

#### 3/4\_ المجموعة الثالثة:

\_ التأثيرات البيئية : أكد باندورا على الموضوع والنموذج في تغيير إدراك المتعلم لفاعليته،

مؤكدًا على الوسائل المرئية. (بن كئيبة، 2019، ص 86)

#### 5\_ مصادر فاعلية الذات: وضح باندورا أربع مصادر أساسية للمعلومات تشتق منها

فاعلية الذات كما يمكن أن تقوى أو تضعف منها وهي:

#### 1/5\_ خبرة السيطرة والانجازات الأدائية الماضية: يعتمد هذا المصدر على الخبرات التي

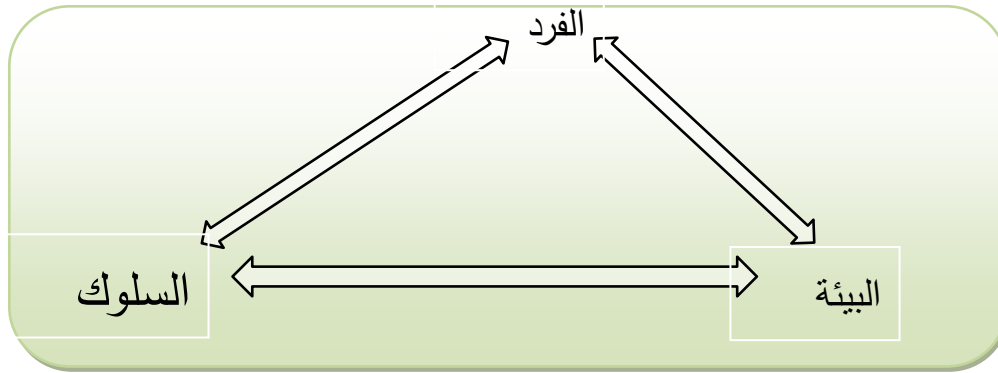
يعيشها الفرد، فالنجاح عادة يرفع توقعات فاعلية الذات، بينما الإخفاق يخفضها.



- 2/5\_ **الخبرات البديلة:** يرى باندورا ( 1982 ) أن تقدير فاعلية الذات يتأثر بالخبرات البديلة والتي يقصد بها اكتساب الخبرة من رؤية الآخرين المشابهين وهم يؤدون الأنشطة بنجاح (النماذج الاجتماعية).
- 3/5\_ **الإقناع اللفظي:** يعمل على رفع فاعلية الذات أو خفضها ولكي يتحقق ذلك ينبغي أن يثق الشخص القائم على الإقناع وبالنصائح.
- 4/5\_ **توقعات فاعلية الذات:** يؤكد باندورا على وجود نوعين من التوقعات يرتبطان بنظرية فاعلية الذات ولكل منهما تأثيراته القوية على السلوك وهما، التوقعات الخاصة بفاعلية الذات، التوقعات المتعلقة بالنتائج.
- (سهيل، 2016، ص ص 34 \_ 36)

#### 6\_ نظرية المفسرة لفاعلية الذات نظرية باندورا :

- يرى باندورا ( 1986 ) بان نظرية فاعلية الذات اشتقت من النظرية المعرفية الاجتماعية التي أكد فيها بان الأداء الإنساني يمكن أن يفسر من خلال المقابلة بين السلوك ومختلف العوامل المعرفية، والشخصية، والبيئية، ومن الافتراضات التي تقوم عليها النظرية المعرفية الاجتماعية:
- \_ يمتلك الفرد القدرة على عمل الرموز والتي تسمح بإنشاء نماذج داخلية للتحقق من فاعلية التجارب قبل القيام بها، وذلك من خلال التنبؤ بالنتائج
  - \_ إن معظم أنواع السلوك ذات هدف معين
  - \_ يتعلم الأفراد عن طريق ملاحظة سلوك الآخرين ونتاجها
  - \_ يمتلك الأفراد القدرة على التنظيم الذاتي عن طريق التحكم المباشر في سلوكهم
  - \_ إن كل من القدرات السابقة هي نتيجة تطور الميكانيزمات النفسية
  - \_ يركز على مبدأ الحتمية المتبادلة



شكل رقم (05): يمثل نموذج حتمية المتبادلة

يشير باندورا الى عدم وجود الأفضلية لأي من العوامل الثلاثة لنموذج الحتمية المتبادلة

(سهيل ، 2016 ، ص 29)

- 7\_ **أبعاد فاعلية الذات:** لقد حدد باندورا ثلاثة أبعاد تتغير فاعلية الذات تبعاً لها:
- 1/7\_ **الفاعلية:** يقصد بها مستوى قوة دوافع الفرد للأداء في مواقف مختلفة، ويختلف هذا المستوى تبعاً لطبيعة الموقف.
- 2/7\_ **العمومية:** هي انتقال توقعات الفاعلية الى مواقف مشابهة، فالأفراد غالباً يعممون احساسهم بفاعلية، ويرى باندورا ان العمومية تتحدد من خلال مجالات الانشطة المتسعة في المقابل المجالات المحددة.
- 3/7\_ **القوة او الشدة:** تعني ان قوة الشعور بفاعلية الذات تعبر عن المثابرة العالية والقدرة المرتفعة التي تمكن من اختيار الانشطة التي سوف تؤدي الى النجاح.
- (الشعراوي 2000 ، ص 293)

**8\_ آثار فاعلية الذات: فيما يلي يوضح آثار فاعلية الذات****1/8\_ العملية المعرفية:**

ذكر باندورا ان آثار فاعلية الذات على العملية المعرفية تأخذ اشكالا مختلفة فهي تؤثر على الأهداف، فالأفراد مرتفعي فاعلية يتصورون عمليات النجاح التي تزيد أدائهم وتدعمه، بينما يتصور الأفراد منخفضي الفاعلية عمليات الفشل ويفكرون فيها.

يرى مادوكس ان معتقدات فاعلية الذات تؤثر على العملية المعرفية من خلال:

- التنبؤ بالسلوك المناسب.
- القدرة على حل المشكلات.
- الخطط واستراتيجيات التي يصفها الفرد. (حنة، 2018، ص 107)

**2/8\_ العملية الدافعية:**

إن اعتقادات الأفراد لفاعلية الذات تساهم في تحديد مستوياتهم الدافعية، وهناك ثلاثة نظريات مفسرة للدوافع العقلية:

\_ نظرية العزو السببي

\_ نظرية الأهداف المدركة

\_ نظرية توقع النتائج

**3/8\_ العملية الوجدانية:**

إن اعتقاد فاعلية الذات تؤثر في الضغوط والاحباط التي يتعرض لها الأفراد في مواقف التهديد، كما تؤثر على مستوى الدافعية نحو انجاز المهام، حيث ان الأفراد أكثر عرضة للقلق وبالتالي يؤدي ذلك الى زيادة مستوى القلق.

(حنة، 2018، ص ص 109 110)

**خلاصة :**

وضح هذا الفصل ماهية فاعلية الذات بأنها ميكانيزم الدفاعي ساهم في تغيير السلوك وفق لذلك فان درجة فاعلية الذات هي التي تحدد سلوك المتوقع من خلالها يتضح أن فاعلية الذات هي تكوين نظري وضعه باندورا كمفهوم معرفي لا بد من وجود قدر من الاستطاعة سواء كانت عقلية أو نفسية ، حيث توصل باندورا الى مجموعة من الخصائص ذوي المستوى المرتفع متمثلة في التفوق في العمليات المعرفية ، التزام بالهدف، الدافعية الذاتية ، مرونة في التفكير ، وتوقع في النجاح . أما ذوي مستوى منخفض لفاعلية الذات يتميزون بأنهم هم ضحايا وليس لهم أهداف . لقد حدد باندورا ثلاث أبعاد تتغير تبعاً لها ألا وهي فاعلية ، العمومية ، القوة أو الشدة .

قد تؤثر فاعلية الذات من الجانب المعرفي فهي تؤثر على الأهداف ، فالأفراد ذوي المستوى المرتفع يتصورون النجاح أما الذين يفتقرون لفاعلية الذات يتصورون الفشل .

وأما الجانب الوجداني قد تؤثر فاعلية الذات في الضغوط والاحباط التي يتعرض لها أفراد في مواقف التهديد .

## الفصل الرابع: الإجراءات المنهجية للدراسة

1/ منهج الدراسة

2/ حدود الدراسة:

- حدود زمنية

- حدود مكانية

- حدود بشرية

- حدود موضوعية

3/ عينة الدراسة و خصائصها

4/ أدوات الدراسة و خصائصها السيكومترية

ترتكز دقة النتائج التي يتوصل اليها الباحث على صحة الاجراءات التي يتبعها و الأدوات والأساليب الإحصائية التي يستخدمها اثناء اجراء بحثه .بعدها تطرقنا في الجانب النظري الى تحديد اشكالية الدراسة وما تحتويه من متغيرات ، سنحاول في هذا الفصل من الجانب الميداني لدراستنا للتطرق الى اهم الاجراءات المنهجية المتبعة في هذه الدراسة حيث نحدد المنهج المناسب لدراستنا كما سنختار العينة بطريقة تسمح بتمثيل خصائص المجتمع المدروس وحدود الدراسة ثم نضع ادوات المستخدمة في الدراسة والتي فصلناها في خطوات بطريقة ممنهجة وعلمية انطلاقا من الاطلاع على دراسات التي تناولت موضوعنا وصولا الى تطبيق أدوات الدراسة على عينة الدراسة.

### 1\_ منهج الدراسة:

يرتبط اختيار المنهج المناسب للدراسة بطبيعة المشكلة التي يعالجها، لذلك باعتبار المنهج مجموعة من قواعد وخطوات مقننة، أي منظمة ومحددة ومتفق عليها لفحص الظواهر والخروج بالنتائج من اجل تحليلها وتفسيرها.

لذلك تم اختيار المنهج الوصفي ذو الطابع ارتباطي ومقارن ، حيث يعرف بأنه: "طريقة لجمع البيانات وهو المنهج الذي يقوم بدراسة المتغيرات في وضعها الطبيعي وفي وقتها الراهن بدون ادخال أي تجريب في متغيرات الدراسة. (غريب، 2016، ص 45)

### 2\_ حدود الدراسة: تتحدد هذه الدراسة كما يلي:

1/2\_ الحدود الزمنية: طبقت هذه الدراسة زمانيا في فترة ممتدة ما بين (جانفي \_ مارس) من السنة الجامعية (2021\_2022).

2/2\_ الحدود المكانية: بجامعة زيان عاشور بالجلفة، بالضبط كلية العلوم الاجتماعية والإنسانية\_ قسم علم النفس والفلسفة.

3/2\_ الحدود البشرية: طلبة سنة ثالثة علم النفس بجامعة زيان عاشور الجلفة.

4/2\_ الحدود الموضوعية: تمثلت في متغيري الدراسة وهما عادات العقل المنتج وفاعلية الذات

1/4/2\_ عادات العقل المنتج : الذي تم قياسه باستبيان الخاص به المكون من خمسة ابعاد (المثابرة، التحكم والتصور، التفكير بالمرونة، التفكير والتواصل بوضوح والدقة تطبيق معارف على أوضاع جديدة) ويتم قياسه بمقياس الذي أعده لؤي حسن (محمد أبو لطيفة، 2019)

2/4/2\_ فاعلية الذات : الذي تم قياسه باستبيان خاص به المكون من أربعة ابعاد (المبادرة، المجهود، المثابرة، قدرة الفاعلية) ويتم قياسه بمقياس الذي أعده (ولاء يوسف سهيل ، 2016).

3\_ عينة الدراسة وخصائصها:

1/3\_ مجتمع الدراسة:

يقصد بمجتمع الدراسة جميع العناصر ذات العلاقة بالمشكلة المطروحة، كما يمكن القول بأنه مجموعة من العناصر المعينة والتي يسعى الباحث الى تعميم نتائج الدراسة عليها. (غريب، 2016، ص 95)

يتمثل مجتمع دراستنا في كل طلبة سنة ثالثة علم النفس المسجلين بجامعة زيان عاشور بالجلفة بكلية العلوم الاجتماعية قسم علم النفس والفلسفة خلال السنة الجامعية (2021\_2022) والذي بلغ عددهم :

## جدول (01): مجتمع الدراسة

التخصصات	العدد
علم النفس المدرسي	47
علم النفس العيادي	169
علم النفس تنظيم وعمل	138

## 2/3\_ عينة الدراسة:

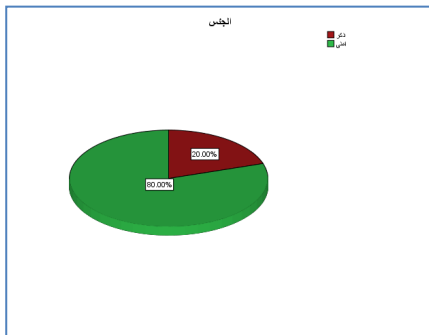
تعرف العينة احصائيا على انها جزء من مجتمع البحث تمتلك نفس الخصائص نوعية وكمية ويجري عليها الباحث الدراسة، ثم يعمم النتائج التي توصل اليها على مجتمع الدراسة ككل، تكونت عينة هذه الدراسة من (90) طالب وطالبة. و تم اختيار العينة بطريقة عشوائية بسيطة وتم توزيع ( 100) استبيان عليهم واسترجع منها (90) استبيان كاملا قابلا للمعالجة الإحصائية.

## 3/3\_ خصائص عينة الدراسة: تتمثل خصائص العينة حسب متغير الجنس (الذكور

والاناث ) و ذلك لاختلاف التركيبة السيكولوجية بين الذكر والانثى .

\_ جدول رقم: (02) يمثل توزيع أفراد

عينة الدراسة حسب الجنس



الجنس	العدد	النسبة المئوية
ذكر	18	20%
أنثى	72	80%
المجموع	90	100%

\_ شكل رقم: (06) دائرة نسبية توضح توزيع

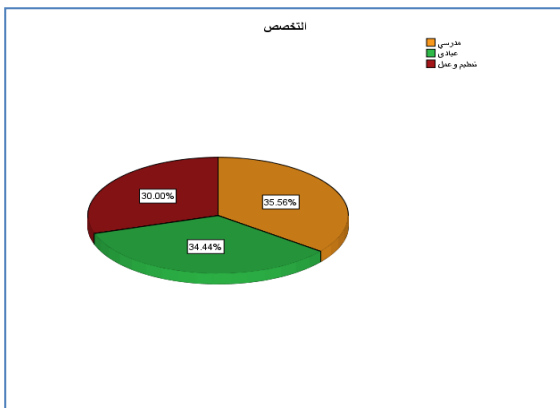
أفراد عينة الدراسة حسب الجنس ذكور واناث



يتضح من خلال الجدول رقم ( 01 ) ان عدد الاناث بلغ ( 72 ) من اصل ( 90 ) بنسبة مئوية قدرت ب: 80% وهي أكبر من النسبة المئوية للذكور، هذا وقد قدر عدد الذكور (18) من اصل (90) بنسبة مئوية قدرت ب: 20%.

جدول رقم: (03) يمثل توزيع أفراد

عينة الدراسة حسب التخصص



التخصص	العدد	النسبة المئوية
علم النفس المدرسي	32	35.6%
علم النفس العيادي	31	34.4%
علم النفس تنظيم وعمل	27	30%
المجموع	90	100%

شكل رقم: (07) دائرة نسبية توضح توزيع أفراد عينة الدراسة حسب التخصص علم نفس المدرسي ، علم نفس العيادي ، علم النفس تنظيم وعمل

يتضح من خلال الجدول رقم (02) ان عدد الافراد في تخصص علم النفس المدرسي بلغ (32) من اصل ( 90 ) بنسبة مئوية قدرت ب: 35.6%، يليها تخصص علم النفس العيادي حيث قدر عددهم (31) من اصل ( 90 ) بنسبة مئوية قدرت ب: 34.4%، في حين بلغ عدد الافراد في تخصص تنظيم وعمل (27) من اصل ( 90 ) بنسبة مئوية بلغت 30% وهي أقل نسبة مئوية مقارنة بالتخصصات الاخرى.

**4\_ أدوات الدراسة وخصائصها السيكمترية:**

تتمثل أدوات الدراسة حسب متغيراتها عادات العقل المنتج وفاعلية الذات .

**4 /1- دراسة الاستطلاعية :**

سعت الباحثتان خلال اجرائهما للدراسة الاستطلاعية الى التحقق من الهدف التالي :  
التحقق من الخصائص السيكمترية لمقياس فاعلية الذات ،حيث تم ارسال ( 40 )  
نسخة من استبيان فاعلية الذات ل ( لولاء يوسف سهيل ، 2016 ) لطلبة علم النفس  
بجامعة الجلفة عبر الايميل للتحقق من الخصائص السيكمترية ، وتم استرجاع ( 35 )  
نسخة قابلة للتطبيق في الدراسة الأساسية ،وتم التأكد من خصائصه السيكمترية المتمثلة  
في الصدق والثبات ، ولقد أجريت الدراسة الاستطلاعية في وقت مختلف حسب الهدف  
المراد تحقيقه .

**4/2/1-مقياس عادات العقل المنتج :**

هذا المقياس الذي قام ببنائه لؤي حسن محمد أبو لطيفة بالبيئة العربية السعودية خلال  
السنة (2019)، وعرفها على أنها هي أنماط الأداء العقلي ثابت ومستمر في العقل ،  
وبأنها الدرجة التي يحصل عليها الطلبة.

يتكون المقياس من (30) فقرة موجبة كلها موزعة على خمسة ابعاد هي (المتابرة،  
التحكم والتصور، التفكير بالمرونة، التفكير والتواصل بوضوح والدقة ، تطبيق معارف  
على أوضاع جديدة)، وتعطى الإجابة على الفقرات وفق سلم ليكرت الخماسي (دائماً،  
غالباً، أحياناً، نادراً، ابدا)

**2/2/4- مفتاح التصحيح :**

يجيب المفحوص على عبارات مقياس باختيار الإجابة التي تلائمها، و الجدول الآتي يمثل درجات تصحيح لمقياس عادات العقل المنتج وفق سلم ليكرت الخماسي:

**الجدول رقم: (04) يمثل سلم إجابة للمقياس عادات العقل المنتج :**

الإجابة	دائما	غالبا	احيانا	نادرا	ابدا
الدرجة	5	4	3	2	1

وتراوحت الدرجة الكلية للمقياس بين (30\_ 150) .

**3/2/4\_ الخصائص السيكومترية لمقياس عادات العقل المنتج :**

تتمثل الخصائص السيكومترية لمقياس عادات العقل المنتج في حساب الصدق وثبات للمقياس.

حيث يشمل الصدق، صدق المنطقي ، حيث قام الباحث بالتحقق من مقياس خلال عرضه على مجموعة من محكمين بلغ عددهم (11) محكما ثم تم تعديل بعض الفقرات. صدق الاتساق الداخلي الارتباط بين العبارة والدرجة الكلية للمقياس والارتباط بين الفقرة والبعد.

الثبات: تم التحقق من ثبات مقياس عادات العقل المنتج من خلال استخدام معادلة ألفا كرومباخ وإعادة تطبيق المقياس بعد (15) يوم من التطبيق الأول والثاني.

**4/2/4\_ صدق مقياس عادات العقل المنتج :**

تم التحقق من صدق المقياس من خلال صدق الاتساق الداخلي بحساب الارتباط بين العبارات والدرجة الكلية، حيث تبين انها ذات معاملات مرتفعة ودالة احصائيا عند المستوى (0.05)، وهذا ما يعكس وجود اتساق داخلي بين العبارات مما يدل على تمتع المقياس بالصدق، وقد كانت معاملات ارتباط كل عادة عقلية منتجة مع الدرجة الكلية على المقياس كما هو موضح في الجدول التالي:

**\_ جدول رقم: ( 05 ) معاملات الارتباط بين العادات العقلية منتجة والدرجة الكلية للمقياس**

عادات العقل المنتج	معامل لارتباط	مستوى الدلالة
المثابرة	0.81	دالة عند المستوى 0.05
التحكم في التهور	0.78	دالة عند مستوى 0.05
التفكير بالمرونة	0.74	دالة عند مستوى 0.05
التفكير والتواصل بوضوح ودقة	0.83	دالة عند مستوى 0.05
تطبيق المعارف على أوضاع جديدة	0.75	دالة عند مستوى 0.05

يلاحظ من خلال الجدول رقم: ( 04 ) ان معاملات الارتباط بين عادات العقل والدرجة الكلية تراوحت بين (0.74\_0.83) وهي دالة احصائيا عند مستوى الدلالة (0.05) .  
واما بالنسبة لمعاملات الارتباط بين الفقرة والعادة العقلية المنتجة التي تنتمي اليها، فقد كانت النتائج كما هو موضح في الجدول التالي:

**جدول رقم: ( 06 ) معاملات الارتباط بين الفقرة والعادة العقلية المنتجة التي تنتمي اليها**

معامل الارتباط	العبارة	معامل الارتباط	العبارة
0.71	احدد الخطوات اللازمة لإنجاز المهمة	0.71	ابذل قصارى جهدي من اجل تحقيق اهدافي
0.88	أفكر جيدا قبل اتخاذ القرار	0.85	اتحمل الصعاب لإنجاز المهام المطلوبة مني
0.85	استمع للآخرين قبل قيامي بالرد	0.86	اسعى لأن يكون ادائي أفضل من

	عليهم			أداء الآخرين	
0.82	أقوم بجمع المعلومات اللازمة لحل المشكلة	11	0.74	إذا فشلت في تحقيق ما أريد فإنني اعزو ذلك الى تقصيري في الجهد الذي ابذله	4
0.79	احدد الهدف المطلوب بدقة قبل القيام بالعمل	12	0.78	إذا بدأت في أي عمل فإنني احرص على إنهائه ولو استغرق ذلك وقتا طويلا	5
0.80	انظر للمشكلة من جوانب متعددة	13	0.82	إذا لم أتمكن من حل المشكلة فإنني ابحث عن طرق أخرى لحلها ولا استسلم	6
0.87	انتازل عن رأيي إذا كان هناك رأي أكثر صحة	14	0.84	اتمهل قبل القيام بأي تصرف	7
0.77	أستطيع التحدث امام الآخرين دون تلعثم وارتيباك	23	0.84	ابحث عن الإيجابيات والسلبيات التي تترتب على القرار الذي سأأخذه	15
0.74	أتجنب الإطالة والتكرار في حديثي مع الآخرين	24	0.88	أفكر بطرق مختلفة للإجابة عن التساؤل المطروح	16
0.89	أستفيد مما تعلمته في مواجهة المواقف الجديدة	25	0.77	استمع لأراء الآخرين واستفيد منها	17
0.85	أحث عما هو موجود في خبراتي السابقة لربطه بالخبرات الجديدة	26	0.80	اغير طريقتي في التفكير عندما تواجهني صعوبة	18
0.78	أستعين بأمثلة سابقة لدعم آرائي وأفكاري	27	0.89	استخدم لغة واضحة ومفهومة أثناء التواصل مع الآخرين	19
0.90	أستعين بتجاربي الماضية في حل المشكلات التي تواجهني	28	0.81	أستطيع ان اعبر للآخرين عما بداخلي من أفكار ومشاعر	20
0.73	أربط بين ما تعلمته وما هو مشابه له في حياتي العملية	29	0.86	أتمكن من اقناع الآخرين بما لدي من أفكار	21

22	لدي القدرة على مناقشة الآخرين ومحاورتهم	0.86	30	أستخدم أثناء تفكيري عبارات مثل: هذا مشابه لأمر أعرفه، هذا الشيء الذي مررت بمثله	0.81
----	-----------------------------------------	------	----	---------------------------------------------------------------------------------	------

#### 5/2/4\_ ثبات مقياس عادات العقل المنتج :

تم التحقق من ثبات مقياس عادات العقل من خلال استخدام معادلة كرومباخ ألفا وإعادة تطبيق، حيث تم تطبيق المقياس على عينة من خارج افراد عينة الدراسة بلغ عددها ( 30 ) طالب، وقد كانت النتائج كما هو موضح في الجدول التالي:

جدول رقم: ( 07 ) معامل ثبات المقياس وابعاده وفق معادلة كرومباخ ألفا وإعادة

#### التطبيق

إعادة التطبيق	ألفا كرومباخ	ابعاد المقياس
0.76	0.78	المثابرة
0.79	0.82	التحكم بالتهور
0.81	0.85	التفكير بالمرونة
0.84	0.88	التفكير والتواصل بوضوح ودقة
0.86	0.83	تطبيق المعارف على اوضاع جديدة
0.87	0.90	الكلي

يتضح من خلال الجدول رقم: ( 06 ) بأن معامل الثبات للمقياس ككل باستخدام معادلة كرومباخ ألفا بلغ ( 0.90 )، وتراوحت معاملات الثبات لأبعاد المقياس بين (0.78\_0.88) ومن خلال استخدام طريقة إعادة التطبيق بلغ معامل الثبات للمقياس ككل (0.87) وتراوحت معاملات الثبات لأبعاد المقياس بين ( 0.76 \_ 0.86 )، وتعتبر هذه القيم دليل على تمتع مقياس عادات العقل المنتج بمعامل ثبات مناسب لأغراض الدراسة، وعليه فان المقياس بصورته النهائية يتكون من (30) فقرة.

**1/3/4\_ مقياس فاعلية الذات:** مقياس فاعلية الذات لولاء يوسف سهيل (2016)، قامت ببنائه اعتمادا على مقاييس لجاسر البندري عبد الرحمان (2007)، يتكون المقياس من (36) فقرة متنوعة موجبة موزعة على أربعة ابعاد وهي (المبادرة، المجهود، المثابرة، قدرة فعالية)، وتعطى الإجابة على الفقرات وفق سلم خماسي ليكرت (دائما، غالبا، أحيانا، نادرا، ابدا).

**2/3/4\_ مفتاح التصحيح:** يجب المفحوص على عبارات المقياس باختيار الإجابة التي تلائمها، الجدول الآتي يمثل درجات تصحيح لمقياس فاعلية الذات وهي:

**الجدول رقم: (08) يمثل سلم إجابة للمقياس فاعلية الذات**

الإجابة	دائما	غالبا	أحيانا	نادرا	ابدا
الدرجة	5	4	3	2	1

**3/3/4- الخصائص السيكومترية لمقياس فاعلية الذات:**

تم التحقق من الخصائص السيكومترية لمقياس فاعلية الذات ل لولاء يوسف سهيل 2016 حيث قامت الباحثتان بتوزيع (40) نسخة على طلبة علم النفس بجامعة الجلفة ، وتم استرجاع (35) نسخة ، وقمنا بتوزيعه عن طريق البريد الالكتروني للتحقق من خصائصه، وتم تطبيقه على البيئة الجزائرية.

تم التأكد من خصائصه الصدق والثبات، شمل صدق الاتساق الداخلي ارتباط بين العبارة والدرجة الكلية للمقياس تراوحت بين (0.57 \_ 0.89)، والارتباط بين كل بعد مع الدرجة الكلية للاستبيان حيث تراوحت (0.38) و(0.81).

الثبات تم التأكد منه من طريقتين التجزئة النصفية ومعامل ألفا كرومباخ. تم تجزئة الاستبيان ككل الى نصفين نصف الأول عبارات فردية والنصف الثاني عبارات زوجية، ثم تم حساب معامل الارتباط بين درجات الاستبيان ثم عوض هذا المعامل في معادلة تصحيح الطولي سبيرمان براون، بلغ معامل الثبات العام (0.79) ومنه فالمقياس ككل يتمتع بثبات مقبول، وألفا كرومباخ (0.94).

**4/3/4\_ صدق مقياس فاعلية الذات: تم حسابه من قبل الباحثين للتأكد من الخصائص**

السيكومترية

تم التحقق من صدق المقياس من خلال صدق الاتساق الداخلي بحساب الارتباط بين العبارات والدرجة الكلية، حيث تبين انها ذات معاملات مرتفعة ودالة احصائيا عند المستوى (0.05)، وهذا ما يعكس وجود اتساق داخلي بين العبارات مما يدل على تمتع المقياس بالصدق.

**الجدول رقم: (09) معامل الارتباط بين كل عبارة من عبارات محور المبادرة والدرجة الكلية للمحور**

الارتباط (سييرمان)	مستوى الدلالة sig	
0.615	0.000	1
0.262	0.000	2
0.735	0.000	3
0.633	0.000	4
0.634	0.000	5
0.592	0.000	6
0.630	0.000	7
0.580	0.000	8
0.634	0.000	9
0.472	0.004	10
0.422	0.012	11
0.480	0.004	12
0.450	0.007	13
0.537	0.001	14
0.446	0.007	15
0.494	0.003	16
0.441	0.008	17



0.001	0.542	18
0.000	0.731	19
0.012	0.421	20
0.013	0.418	21
0.000	0.644	22
0.205	0.220	23
0.007	0.449	24
0.000	0.760	25
0.006	0.458	26
0.004	0.473	27
0.004	0.471	28
0.010	0.428	29
0.000	0.672	30
0.000	0.704	31
0.014	0.412	32
0.002	0.512	33
0.001	0.525	34
0.000	0.696	35
0.000	0.622	36

من خلال الجداول السابقة يتبين لنا أن جميع قيم معامل الارتباط بين كل عبارة من العبارات مع محورها موجبة وذات دلالة احصائية عند مستوى المعنوية 0.01 مما يدل على اتساق هذه العبارات مع محورها، وبالتالي تحقق الاتساق الداخلي للأداة.

الجدول رقم: (10) يوضح صدق الاتساق الداخلي بين فقرات كل محور مع الدرجة الكلية لهذا المحور

البعد الثاني: المجهود			البعد الأول: المبادرة		
مستوى المعنوية	الارتباط	رقم العبارة	مستوى المعنوية	الارتباط	رقم العبارة
0.000	0.613**	10	0.000	0.622**	01
0.005	0.460**	11	0.001	0.520**	02
0.000	0.630**	12	0.000	0.668**	03
0.005	0.463**	13	0.000	0.593**	04
0.002	0.506**	14	0.000	0.733**	05
0.001	0.540**	15	0.000	0.566**	06
0.001	0.548**	16	0.000	0.682**	07
0.003	0.491**	17	0.001	0.540**	08
			0.000	0.684**	09
البعد الرابع: قدرة فعالية			البعد الثالث: المثابرة		
مستوى المعنوية	الارتباط	رقم العبارة	مستوى المعنوية	الارتباط	رقم العبارة
0.010	0.429*	28	0.001	0.554**	18
0.001	0.532**	29	0.000	0.742**	19
0.000	0.690**	30	0.001	0.551**	20
0.000	0.812**	31	0.011	0.425**	21
0.003	0.489**	32	0.000	0.616**	22
0.000	0.568**	33	0.017	0.400*	23
دالة احصائية عند مستوى دلالة 0.05					
0.000	0.634**	34	0.022	0.385*	24
0.000	0.728**	35	0.000	0.774**	25

0.003	0.493**	36	0.002	0.511**	26
			0.002	0.504**	27

دالة احصائيا عند مستوى معنوية ( $\leq 0.05$ )

كما يتضح من خلال الجدول رقم: ( 12 ) أن معاملات الارتباط بين درجة كل فقرة والدرجة الكلية لأغلب الفقرات موجبة وتراوحت بين ( 0.385 ) في حدها الأدنى امام الفقرة (24)، وبين ( 0.812 ) في حدها الاعلى امام الفقرة رقم ( 31 )، وان أغلب الفقرات كانت دالة احصائيا عند مستوى معنوية يساوي ( $\alpha \leq 0.05$ )، بحيث تعتبر صادقة الى حد يمكن الاعتماد عليها لما وضعت لقياسه.

الجدول رقم: (11) يوضح صدق الاتساق البنائي لأداة الدراسة

مستوى المعنوية	معامل الارتباط	
0.000	0.685**	البعد الأول: المبادرة
0.000	0.570**	البعد الثاني: المجهود
0.000	0.892**	البعد الثالث: المثابرة
0.000	0.841**	البعد الرابع: قدرة فعالية

دالة احصائيا عند مستوى معنوية ( $\alpha \leq 0.05$ )

تبين القيم الواردة في الجدول السابق المتعلق بمعاملات ارتباط كل محور والدرجة الكلية للاستبيان (0.68، 0.57، 0.89، 0.84) ان للأبعاد الأربعة علاقة ارتباطية قوية دالة احصائيا عند مستوى الدلالة ( $\alpha, 0.05$ ) وهذا ما يؤكد صدق وصلاحيه الاستبيان انطلاقا مما سبق حساب معامل الارتباط بين كل والدرجة الكلية للاستبيان وبين كل محور والدرجة الكلية.

2\_ ثبات مقياس فاعلية الذات: تم حسابه من قبل الباحثين للتأكد من الخصائص

السيكومترية

للتحقق من ثبات الاستبيان تم الاعتماد على التجزئة النصفية ومعامل الثبات ألفا كرومباخ الذي يعتبر أفضل الطرق للدلالة على تقدير الثبات، حيث تم تجزئة الاستبيان ككل الى نصفين نصف الأول عبارات فردية والنصف الثاني عبارات زوجية، ثم تم حساب معامل الارتباط بين درجات الاستبيان ثم عوض هذا المعامل في معادلة تصحيح الطولي سبيرمان براون، بلغ معامل الثبات العام ( 0.907 ) والجدول رقم ( 15 ) يوضح ذلك.

الجدول رقم: (12) يوضح ثبات المقياس باستخدام التجزئة النصفية

معامل الارتباط التجزئة النصفية	تصحيح الطول سبيرمان براون	
0.654	0.791	معامل الثبات العام

نلاحظ من خلال الجدول أعلاه ان معامل ثبات التجزئة النصفية بلغ ( 0.654 ) وتصحيح الطول سبيرمان براون بلغت ( 0.791 )، وبالتالي فإن ثبات التجزئة النصفية مقبول جدا.

الجدول رقم: (13) معاملات الثبات لمحاور استبيان باستخدام طريقة ألفا كرومباخ

الترتيب	ثبات المحور	عدد العبارات	
1	0.887	09	البعد الأول: المبادرة
2	0.826	08	البعد الثاني: المجهود
3	0.757	10	البعد الثالث: المثابرة
4	0.803	09	البعد الرابع: قدرة فعالية
	0.907	36	معامل الثبات العام

يظهر الجدول ( 15 ) القيم الواردة في الجدول ان معاملات ألفا كرومباخ للأبعاد الاربعة ذات مستوى مرتفع كما نلاحظ ان قيمة ألفا كرومباخ للاستبيان (0.907) قيمة

مرتفعة مما يمكننا القول ان معامل ثبات الاستبيان مرتفع (قوي)، ومنه نستنتج أن أداة الدراسة التي أعدناها لمعالجة المشكلة المطروحة هي صادقة وثابتة في جميع فقراتها وهي جاهزة للتطبيق على عينة الدراسة.

بعد أن تمت عملية حساب الصدق وثبات استبيان فاعلية الذات والاطمئنان على النتائج المتحصل عليها ، والتي يمكن الاعتماد عليها في الدراسة الاساسية لتمتعها بالخصائص السيكومترية المطلوبة لذلك.

### 5\_ الأساليب الاحصائية المستعملة:

بعد تطبيق الدراسة الاساسية على العينة وجمع البيانات للتحقق من صحة فرضيات الدراسة استخدمت الباحثان اساليب احصائية مختلفة وهذا بالاعتماد على ( spss22 )

مخرجات الحزمة الإحصائية للعلوم الاجتماعية، وتدرج هذه الأساليب ضمن اسلوبي الإحصاء: الإحصاء الوصفي والاحصاء الاستدلالي وهي ملخصة على النحو التالي:  
\_ التكرارات والنسب المئوية لتوضيح خصائص عينة الدراسة .

\_ معامل الارتباط بيرسون وذلك لإيجاد العلاقة الارتباطية بين متغيرين عادات العقل المنتج وفاعلية الذات .

\_ اختبار t-test والذي يبحث في دلالة الفروق بين عادات العقل المنتج وفاعلية الذات حسب متغير (الجنس/ التخصص) .

-تحليل التباين الأحادي لثلاث مجموعات ( anova ).

\_ متوسط الحسابي .

- الانحراف المعياري .

## الفصل الخامس: عرض وتحليل نتائج الدراسة

1\_ عرض وتحليل ومناقشة نتائج الفرضية الاولى

2\_ عرض وتحليل ومناقشة نتائج الفرضية الثانية

3\_ عرض وتحليل ومناقشة نتائج الفرضية الثالثة

4- عرض وتحليل ومناقشة نتائج الفرضية الرابعة

5- عرض وتحليل ومناقشة نتائج الفرضية الخامسة

6-مناقشة عامة لنتائج الدراسة

بعد تطبيق ادوات الدراسة على عينة وجمع البيانات وتفرغها في برنامج الاحصائي (spss22) واجراء المعالجة الإحصائية اللازمة لها بهدف اختبار الفرضيات تم الحصول على النتائج التالية:

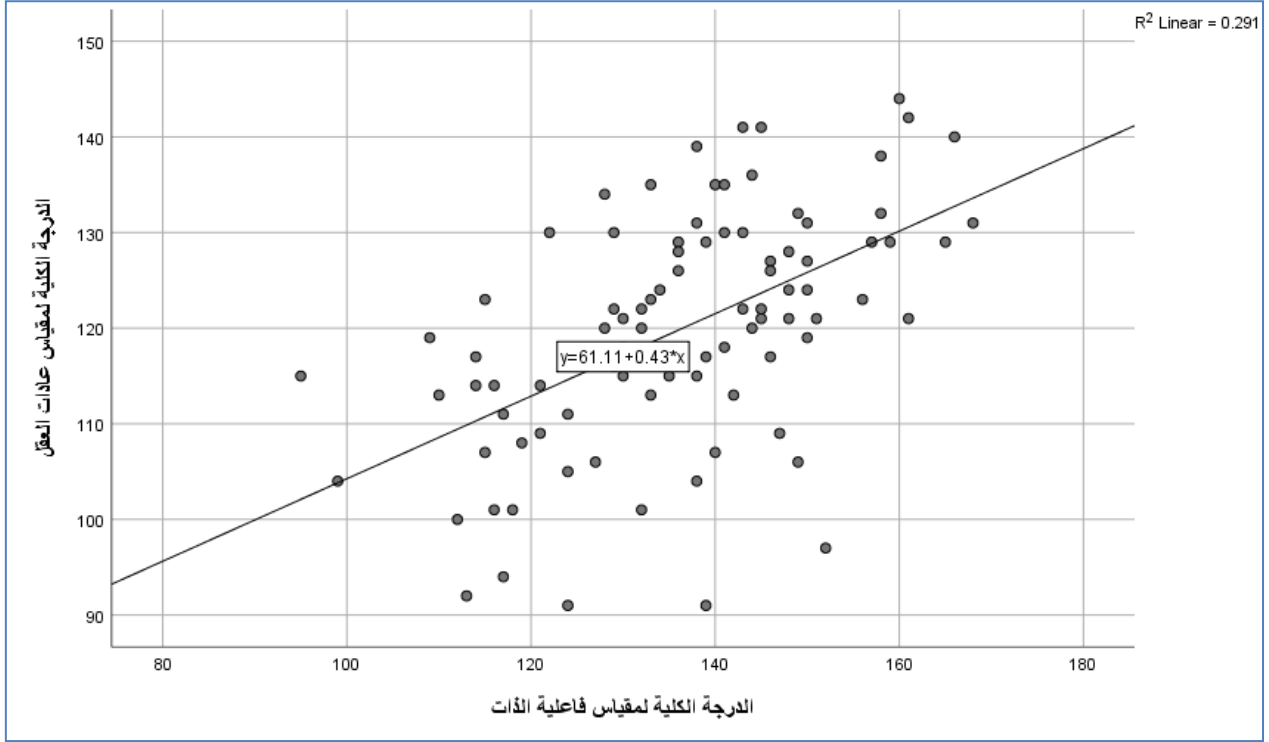
### 1\_ تحليل ومناقشة نتائج الفرضية الاولى:

نص الفرضية: توجد علاقة ارتباطية موجبة متوسطة دالة احصائيا بين درجات عادات العقل المنتج ودرجات فاعلية الذات لعينة طلبة سنة ثالثة علم النفس بجامعة زيان عاشور بالجلفة للتحقق من صحة هذه الفرضية استخدم معامل ارتباط بيرسون، واسفرت النتائج هذا الاختبار ما هو موضح في الجدول

جدول رقم (14) يبين قيمة معامل الارتباط بين عادات العقل المنتج وفاعلية الذات

العلاقة بين عادات العقل المنتج	قيمة الارتباط	مستوى الدلالة المحسوب Sig	مستوى الدلالة المعتمد	الدلالة
فاعلية الذات	0.540**	0.001	0.05	دالة

من خلال جدول رقم ( 16 ) نلاحظ ان قيمة معامل ارتباط يساوي ( 0.54 ) عند مستوى دلالة ( 0.05 ) الذي يعتبر الانسب في العلوم الاجتماعية ومنه توجد علاقة ارتباطية طردية موجبة متوسطة بين المتغيرين عادات العقل المنتج وفاعلية الذات لدى عينة طلبة سنة ثالثة علم النفس بجامعة الجلفة، وبالتالي فإن الفرضية تحققت.



شكل رقم (08) مخطط انتشار لدرجات عادات العقل وعلاقتها بفاعلية الذات

#### المناقشة:

قبل البدء في مناقشة نتائج هذه الفرضية من الضروري الإشارة الى أن الباحثان لم تتوصلا في حدود اطلاعهما على دراسات سابقة التي جمعت بين المتغيرين عادات العقل المنتج وفاعلية الذات ولهذا ستعتمد في مناقشتها على ما جاء في الجانب النظري للموضوع. قد يعود ذلك الى أن افراد العينة يتمتعون بنفس المعايير والأنظمة المؤثرة في طريقة تفكيرهم وسيرهم في الحياة وطريقة تنشئتهم الاجتماعية على سبيل المثال الاسر الجامعية التي تعد الأكثر تأثيرا في الفرد وتصرفاته حيث ان طلاب الذين يمتلكون العادات العقل والذين يتميزون بالمتابعة والعمل الدؤوب والمتواصل وتوظيف الخبرات السابقة وقادرين على توصيل افكارهم واستخدام مهاراتهم من اجل تحقيق اهدافهم وتكون لديهم القدرة على التعبير من خلال التفكير التبادلي والتفكير والتواصل ودقة افكارهم، وجمع بيانات باستخدام جميع الحواس في المواقف المختلفة وجاءت تلك الصفات والمهارات العقلية لتكون مرشدة لينعكس ذلك على مجهودات المبذولة من طرف الطالب لتحقيق اهدافه وتعلم مستمر .



وترى الباحثان ان امتلاك عادات العقل المنتج وفاعلية الذات عاملان يكملان كل منهما الآخر لبناء شخصية الفرد وتطويرها كما انها تساهم في تنظيم الشخصية وتكاملها، حيث تعمل مع مكونات أخرى على تحديد طاقة النفسية للفرد وتوجيهها نحو تحقيق اهداف معينة. يؤكد (كوستا كاليك 85، 2008) ان الطلاب عندما يجمعون بين استخدام ادوات البصرية واستخدام عادات العقل المنتج ليفكروا بصورة أعمق فإنهم يرون افكارهم وهي تتوسع بذلك يكتسبون حسا جديد بأنفسهم كمفكرين فعالين وبالتالي تتحسن نظرتهم لذواتهم كمتعلمين.

وبالتالي بينت النتائج انا هناك علاقة طردية متوسطة بين عادات العقل المنتج وفاعلية الذات اي كلما زادت درجات عادات العقل المنتج زادت درجات فاعلية الذات.

## 2\_ تحليل ومناقشة نتائج الفرضية الثانية:

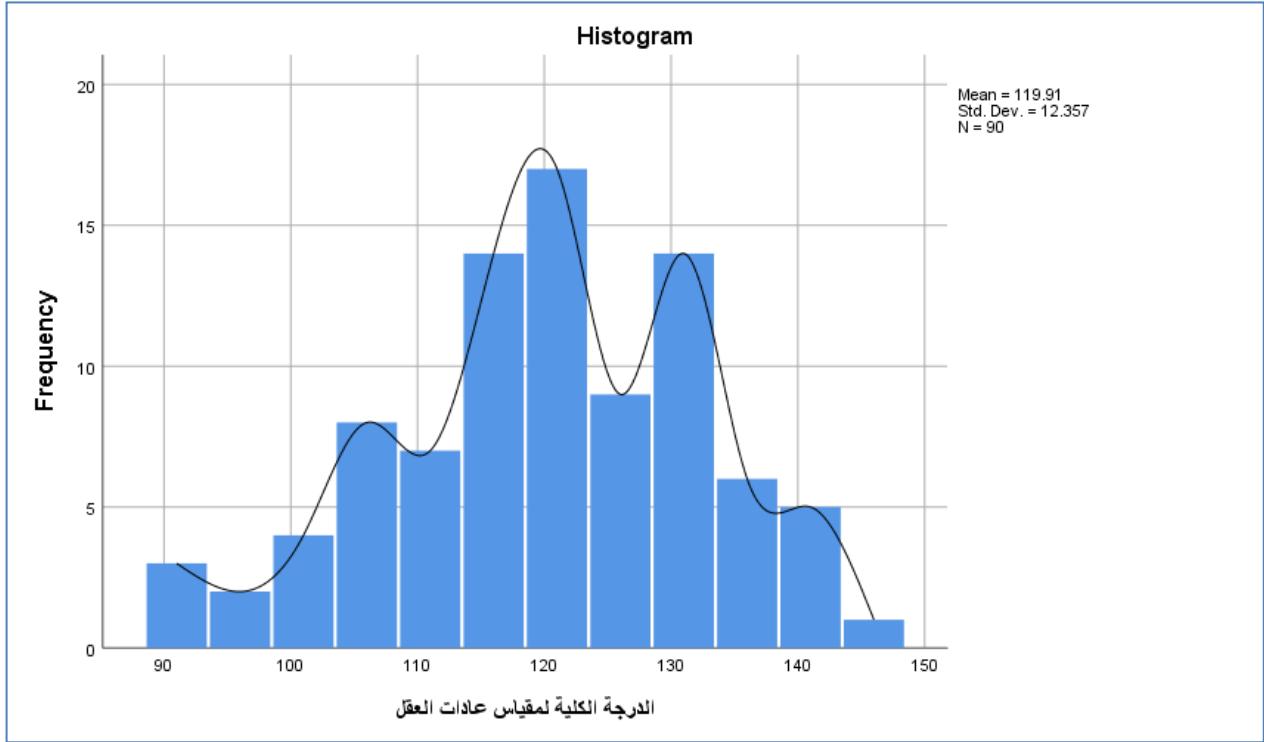
نص الفرضية لا توجد فروق دالة احصائية في درجات مقياس عادات العقل المنتج لدى عينة من طلبة سنة ثالثة علم النفس بجامعة زيان عاشور بالجلفة تبعا لمتغير الجنس، للتحقق من صحة الفرضية استخدم اختبار تست للفروق للعينتين مستقلتين غير متساويتين في العدد وقد دلت نتائج معالجة الاحصائية لبيانات الفرضية ثانية على نتائج المدونة في الجدول التالي:

### جدول رقم: (15) يبين قيمة اختبار "ت" للعينتين مستقلتين غير متساويتين في العدد

الدالة	مستوى الدلالة المعتمد	مستوى الدلالة المحسوب sig	قيمة t	الانحراف المعياري	المتوسط الحسابي	العدد	الجنس	الفروق في درجات مقياس عادات العقل تبعا لمتغير الجنس
دالة	0.05	0.001	-2.821	13.201	112.83	18	ذكر	
				11.567	121.68	72	أنثى	

من خلال جدول رقم (17) نلاحظ ان قيمة اختبار تست يساوي ( -2.82 ) عند مستوى دلالة (0.05) وهي قيمة تدل على انه توجد فروق دالة احصائية في درجات مقياس عادات العقل المنتج لدى عينة طلبة سنة ثالثة علم النفس بجامعة الجلفة لصالح الإناث

بمتوسط حسابي بلغت قيمته (121.68) مقارنة بالمتوسط الحسابي للذكور الذي بلغت قيمته (112.83) كانت الفروق لصالح الإناث وبالتالي الفرضية لم تتحقق .



شكل رقم (09): توزيع درجات عادات العقل تبعا للجنس

#### المناقشة:

بينت النتائج ان هناك فروق دالة احصائيا في درجات مقياس عادات العقل بين ذكور والاناث في المثابرة والتحكم والتهور والميول التفكير المتواصل ،وذلك لوجود اختلاف بين سيكولوجيه المرأة والرجل ويعتبر من محددات الواضحة للسلوك ،فكلاهما يختلف عن الآخر في السلوك ويرجع هذا الاختلاف بالرجوع الى المرحلة العمرية لأفراد عينة الدراسة حيث تتصف الاناث بالتفوق البيولوجي على الذكور وبالتالي نتيجة تفوقهم في النسيج العقلي مما ينعكس على التفكير وعادات العقل لدى الذكور اضافة الى ذلك فإن الإناث يظهرن التميز والهدوء اكثر من الذكور اثناء تطبيق الأداء.

المصدر ( النجار ، 2014 ، 55)

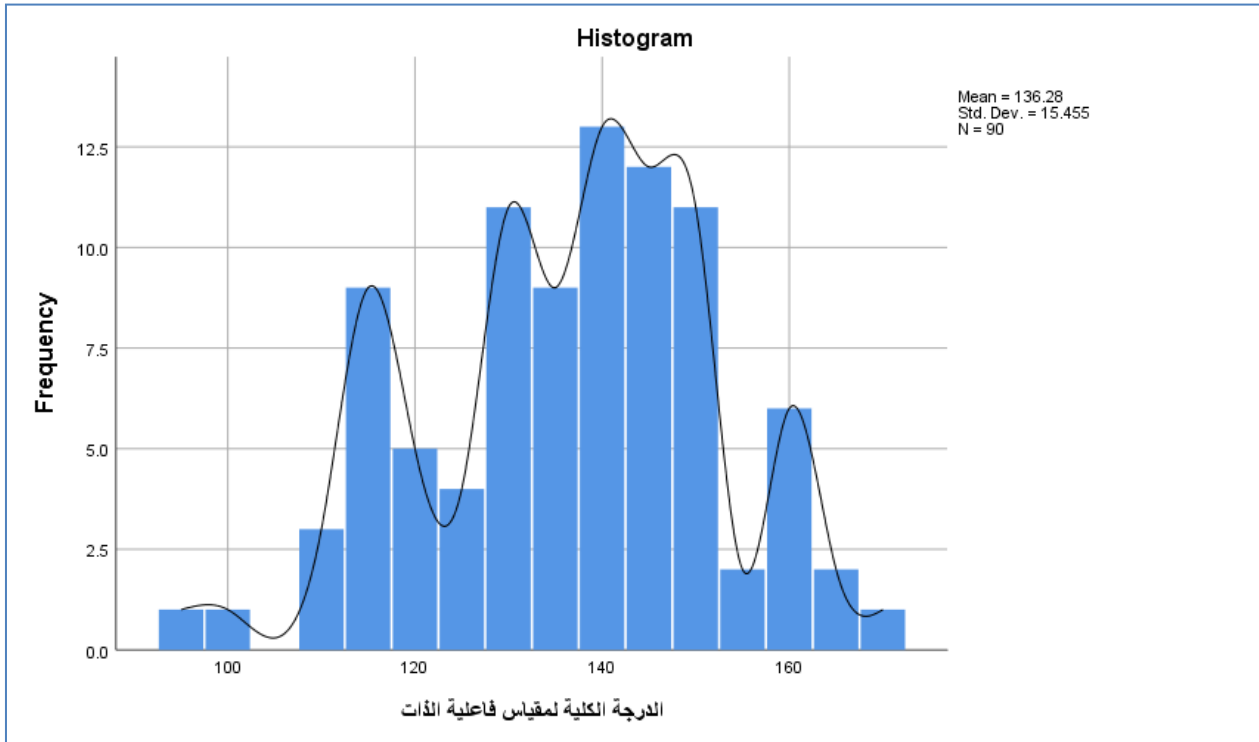
تتفق نتائج الدراسة مع دراسة (عمر، 2016) في وجود فروق حالة احصائية بين عادات العقل تبعا للمتغير الحديث لصالح الاناث فالمكانة الاجتماعية الممنوحة للطلبة في جامعة تعطيه نسبة عالية من ثقة وجرأة لمناقشة افكاره.

### 3\_ تحليل ومناقشة نتائج الفرضية الثالثة:

نص فرضية: لا توجد فروق دالة احصائية في درجات مقياس فاعلية الذات لدى عينة طلبة سنة ثالثة علم النفس بجامعة الجلفة تبعا لمتغير الجنس للتحقق من صحة الفرضية استخدمت تست للفروق لعينتين مستقلتين غير متساويتين في العدد وقد دلت نتائج المعالجة الاحصائية لبيانات فرضية الثالثة على نتائج المدونة في الجدول التالي:  
جدول رقم: (16) يبين قيمة اختبار "ت" للعينتين مستقلتين غير متساويتين في العدد

الدالة	مستوى الدلالة المعتمد	مستوى الدلالة المحسوب sig	قيمة t	الانحراف المعياري	المتوسط الحسابي	العدد	الجنس	الفروق في درجات مقياس فاعلية الذات تبعا لمتغير الجنس
دالة	0.05	0.047	-2.011	16.529	129.83	18	ذكر	
				14.860	137.89	72	أنثى	

من خلال جدول رقم ( 18) نلاحظ ان قيمة اختبار تست تساوي (-2.01) عند مستوى دلالة (0.05) وهي قيمة تدل على انه توجد فروق دالة احصائية في درجات مقياس فاعلية الذات لدى عينة سنة ثالثة طلبة علم النفس بجامعة الجلفة تبعا لمتغير الجنس (ذكور - اناث ) يمكن القول ان منطوق الفرضية لم يتحقق.



شكل رقم (10): توزيع درجات فاعلية الذات تبعا للجنس

#### المناقشة:

يمكن تفسير هذه النتيجة بان كل من ذكور والاناث لهما تفاعل ذاتي مختلف ويعطونها قيمة ايجابية خاصة اذا ما كانت مستمرة مستقبلا فالاناث يعتبرن (المثابرة والمبادرة) تحقق الذات اما الذكور فيعتبر انها لدرجة الاولى في الطريق الذي يسهل عليهم الحصول على المهن التي يريدون مزاولتها كما يمكن تفسير هذا الاختلاف في العوامل الاجتماعية التي تؤثر عليهم، فإن ادراكهم ووعيهم بشكل ايجابي في مدى التعرف على ذاتيتهم تجعلهم يمارسون سلوكيات ومجهودات التي تحثهم على المبادرة مما يترتب عليهم اكتساب تلك السلوكيات سواء الاناث او الذكور ففاعلية الذات تؤثر في انماط التفكير فلها قيمة كبيرة في معرفة تصرفات الافراد لأنها تساعد في تفسير اختلاف بين الذكور والاناث. ويمكن تفسير نتائج من خلال أدبيات البحث في هذا المجال ان أهمية معتقدات فاعلية الذات لكسب الثقة بنفسه حيث تساعده على بذل مجهودات المناسبة ويرجع ذلك من وجهة نظر الباحثان الى اختلاف البناء النفسي والفيسيولوجي للجنسين. حيث تكون

الفروق بين الجنسين في النواحي الاجتماعية والشخصية والاكاديمية وهي نتائج توجه ثقافي وتفسر ذلك أيضا أن جميع الطلبة ذكور واناث في مستوى واحد تقريبا من النضج العقلي والفيسيولوجي ولهم اعتقادات مشتركة فيما يخص الدراسة مما يتحتم عليهم الرفع من فاعليتهم الذاتية وخصوصا التطورات الاجتماعية والاقتصادية المعاصرة التي غيرت نظرة المجتمع الى تعلم وعمل الانثى بحيث جعلها على قدر كبير من المس اواة مع الذكر مما يخلق على الطرفين الجو من التنافس لكسب فرص التعليم او العمل. توصلت النتائج الى وجود فروق بين الذكور والاناث في درجات مقياس فاعلية الذات وهي تعارض ما توصلت اليه دراسة ديان (2003) حيث بينت انها لا توجد فروق دالة احصائيا في درجات مقياس فاعلية الذات بين الذكور والاناث.

#### 4\_ تحليل ومناقشة نتائج الفرضية الرابعة:

نص فرضية: توجد فروق دالة إحصائيا في درجات مقياس العادات العقل المنتج لعينة طلبة سنة ثالثة علم النفس بجامعة الجلفة تبعا للمتغير التخصص علم نفس المدرسي ، علم نفس العيادي ، علم النفس تنظيم وعمل ، للتحقق من صحة الفرضية استخدمت اختبار تحليل التباين الأحادي وقد دلت نتائج معالجة احصائية لبيانات فرضية رابعة على نتائج المدونة في الجدول التالي:

جدول رقم: (17) يبين قيمة اختبار تحليل التباين الأحادي Anova لثلاث مجموعات

مصدر التباين	مجموع المربعات	درجة الحرية	متوسط المربعات	F المحسوبة	مستوى الدلالة المحسوب Sig	مستوى الدلالة المعتمد	الدالة
بين المجموعات	304.360	2	152.180	0.997	0.373	0.05	غير دالة
داخل المجموعات	13284.929	87	152.700				
المجموع	13589.289	89					

من خلال جدول رقم (19) نلاحظ ان قيمة اختبار تحليل التباين الأحادي لثلاث مجموعات هي (0.99) وهي غير دالة احصائيا لان قيمة الدلالة المحسوبة (0.37)

وهي أكبر من مستوى دلالة المعتمد لدينا (0.05) ومنه لا توجد فروق دالة احصائيا في درجات مقياس العادات العقل لعينة طلبة سنة الثالثة علم النفس بجامعة الجلفة لمتغير التخصص علم نفس المدرسي ، علم نفس العيادي ، علم النفس تنظيم وعمل وبناء على ما سبق يمكن القول إن منطوق فرضية لم يتحقق.

#### المناقشة:

تعد الميول والرغبات من العوامل المساهمة في اكتساب او تشكيل عادات العقل المنتج وفق التخصص ، كما تعتبر من محددات القوة لها ، قد بينت النتائج انها لا توجد فروق دالة احصائيا في درجات مقياس عادات العقل المنتج لطلبة سنة الثالثة علم النفس بجامعة الجلفة تبعا لمتغير التخصص علم نفس المدرسي ، علم النفس العيادي ، علم النفس تنظيم وعمل ، قد يرجع ذلك الى رضا طلبة علم النفس سنة الثالثة على تخصصات التي يدرسونها كونهم وجهوا اليها برغبة منهم و ليسوا مجبرين على دراستها، وانها لا تختلف العادات العقل بين الطلاب وفق التخصص كون ان تخصصات علم النفس عيادي مدرسي تنظيم والعمل تدخل في اطار علم النفس العام ، يمكن ارجاع ذلك التشابه الكبير في الخصائص العينة فكل منهم لهم عوامل اجتماعية واقتصادية سواء كانت بيئية او مصدرية كما انهم يتشاركون كونهم في نفس المرحلة العمرية الا وهي مرحلة الشباب ففي هذه المرحلة يقوم فيها كل طالب بتحقيق اهدافه بمختلف انماط عادات العقل ويرجع ذلك الى قدراته وامكانياته وان لديهم نفس الدوافع والارادة ونقص الحاجات النفسية والاكاديمية وفي النجاح في شهادة الجامعية.

#### 5\_ تحليل ومناقشة نتائج الفرضية الخامسة:

نص الفرضية: توجد فروق دالة احصائيا في درجات مقياس فاعلية الذات لعينة طلبة سنة الثالثة علم النفس بجامعة الجلفة تبعا لمتغير التخصص علم نفس المدرسي ، علم النفس العيادي ، علم النفس تنظيم وعمل للتحقق من صحة الفرضية استخدمت اختبار تحليل التباين الأحادي لثلاث مجموعات، وقد بينت نتائج معالجة الإحصائية لبيانات فرضية الخامسة على النتائج المدونة في الجدول التالي:

جدول رقم: (18) يبين قيمة اختبار تحليل التباين الأحادي Anova لثلاث مجموعات

مصدر التباين	مجموع المربعات	درجة الحرية	متوسط المربعات	F المحسوبة	مستوى الدلالة المحسوب Sig	مستوى الدلالة المعتمد	الدلالة
بين المجموعات	306.815	2	153.408	0.637	0.531	0.05	غير دالة
داخل المجموعات	20951.240	87	240.819				
المجموع	21258.058	89					

من خلال جدول رقم (20) نلاحظ انا قيمة اختبار تحليل التباين الأحادي يساوي ( 0.63) وهي غير دالة احصائيا لان قيمة الدلالة المحسوبة (0.53)، وهياكبر من مستوى دلالة المعتمد عليه (0.05) وهذا يعني ان الفرضية لم تتحقق.

#### المناقشة

يمكن ارجاع عدم وجود فروق دالة احصائيا في درجات مقياس فاعلية الذات تبعا للمتغير تخصص الى تشابه تخصصات وتشابه الدور الذي يبرزه الطالب في الجامعة من حدود التفاعل مع زملائه الا في حدود تقديم مجهودات المبادرة بصورة مباشرة او غير مباشرة فهم يتعرضون لنفس الانشطة يمكن في اكتساب تجارب و خبرات يجعلهم يحافظون على مكانة اجتماعية كما تستغل الباحثان نظرية مفهوم الذات التي تطلب من الفرد في شتى مجالات الحياة ان يفهم ذاته وبدرك التشابه بينه وبين الاخرين و التفاعل، كذلك عملية اختيار التخصص للطالب الجامعي يعد من قرارات تتعلق بمتطلبات الحياة جامعية وعلى خصائص والسمات الشخصية.

تعتبر النتيجة الى تشابه الظروف والعوامل الاجتماعية والاقتصادية والاكاديمية وبين جميع الطلبة فإن كانت تخصصاتهم تختلف في علم النفس فهم الآن يدرسون في تخصص واحد مع تحول الطلبة للاجتهد والتفوق والمثابرة لأن ذلك يساعدهم على تقدير ذاتهم فإن مشاكلهم تكاد تكون متشابهة وكذلك طموحاتهم بحيث يكون حول كيفية اجتياز المرحلة الجامعية وضمان الحصول على شهادات جامعية التي تؤهله لضمان مستقبله.

تتفق دراستنا مع دراسة (عصام ثابت 2001) التي تؤكد الى عدم وجود فروق ذات دلالة احصائية في فاعلية الذات وفق متغير التخصص ( علم نفس المدرسي ،علم نفس العيادي ،علم النفس تنظيم وعمل ).

**تلخيص النتائج المعالجة الاحصائية للفرضيات السابقة:** نورد في الجدول التالي :



## جدول رقم: (19) ملخص لنتائج اختبار الفرضيات الأساسية الوصفية

رقم	منطوق الفرضية	الاختبار الاحصائي	القرار
01	توجد علاقة ارتباطية موجبة متوسطة دالة احصائيا بين عادات العقل وفاعلية الذات لدى عينة طلبة سنة الثالثة علم النفس بجامعة الجلفة	معامل ارتباط بيرسون	قبولها
02	لا توجد فروق دالة احصائيا في درجات مقياس عادات العقل لدى عينة طلبة سنة الثالثة علم النفس بجامعة الجلفة تبعا لمتغير الجنس	اختبار t-test لعينتين مستقلتين غير متساويتين في العدد	رفضها
03	لا توجد فروق دالة احصائيا في درجات مقياس فاعلية الذات لدى عينة طلبة سنة الثالثة علم النفس بجامعة الجلفة تبعا لمتغير الجنس	اختبار t-test لعينتين مستقلتين غير متساويتين في العدد	رفضها
04	توجد فروق دالة احصائيا في درجات مقياس عادات العقل لدى عينة طلبة سنة الثالثة علم النفس بجامعة الجلفة تبعا لمتغير التخصص	اختبار تحليل التباين الاحادي لثلاث مجموعات (anova)	رفضها
05	توجد فروق دالة احصائيا في درجات مقياس فاعلية الذات لدى عينة طلبة سنة الثالثة علم النفس بجامعة الجلفة تبعا لمتغير التخصص	اختبار تحليل التباين الاحادي لثلاث مجموعات (anova)	رفضها

## مناقشة عامة للنتائج:

من خلال ما تم عرضه من نتائج البحث والتي تركز على نوعية وشدة علاقة بين عادات العقل وفاعلية الذات لطلبة سنة ثالثة علم النفس بجامعة الجلفة، والفروق بين كل من درجات مقياسي عادات العقل وفاعلية الذات لطلبة سنة ثالثة علم النفس بجامعة الجلفة تبعا للجنس، والتخصص.

اثبتت نتائج التطبيق مقياس عادات العقل وفاعلية الذات لعينة سألها الذكر ان هناك فروق ذات دلالة احصائية تبعا لمتغير الجنس لصالح الاناث، ولا يوجد فروق ذات دلالة احصائية تبعا لمتغير التخصص، ويمكن تفسير ذلك بان استخدام عادات العقل المنتج لدى طلبة سنة ثالثة علم النفس قد يساعد في تنمية فاعلية الذات بأبعادها (المثابرة، قدرة فعالية، المبادرة، المجهود) لصالح الاناث، فالتدريب على استخدام عادة المثابرة يجعل الطلبة يلتزمون بإكمال المهام التي يكلفون بها ويواجهون الصعوبات ولا يفقدون العزيمة، ويضعون بدائل عديدة للتعامل مع المواقف التي يواجهونها كما ان عادة التفكير بمرونة يجعل الطلبة قادرين على تقييم أفكارهم وتعديل وجهات نظرهم عندما يتعرضون لمعلومات جديدة ونظر من زوايا مختلفة للمواقف واستخدام عادة التفكير والتواصل بوضوح ودقة يجعلهم قادرين على توصيل الأفكار والتعبير عنها بدقة ويساعد ذلك على التكامل المعرفي.

فإدراك الطالب لفعاليتيه الذاتية لا تأتي من فراغ، بل يعتمد على تفاعل الفرد مع البيئة والخبرات الاجتماعية المكتسبة، فالأعمال التي تتم إنجازها بنجاح من قبل الفرد سواء ذكرا او انثى معتمد على نفسه تكون أكثر تأثيرا في فاعلية ذاته. فإدراك الفاعلية الذاتية عند الذكر تختلف عن إدراك الفاعلية الذاتية عند الانثى يحكم هذا الاختلاف في التركيبة السيكولوجية وحتى البنية الجسدية واختلاف دور الاجتماعي خاصة في المجتمع العربي، حيث الفاعلية من خلال قدرة ذاتية عن اداء الأعمال المختلفة بإتقان والقدرة على التعامل مع الاخرين، فأفراد العينة يتمتعون ببعض مؤشرات مؤثرة في تفكيرهم فامتلاك عادات العقل المنتج وفاعلية الذات يكملان بعضهم البعض في بناء انماط عادات العقل للفرد، فتشابه الطلبة في تخصصات الدراسة التي ينتمون اليها قد

لا تؤثر عليهم في انماط عادات العقل المنتج ولا في فاعلية لذاتهم رغم التخصص ( علم نفس المدرسي ، علم نفس العيادي ، علم النفس تنظيم وعمل ) .

خاتمة

## خاتمة

من خلال عرضنا لنتائج الدراسة ومناقشتها توصلنا إلى أن طلبة سنة ثالثة علم النفس بجامعة الجلفة يتسمون بعادات العقل وفاعلية الذات بالدرجة متوسطة إيجابية نوعا ما مما يدل على درجة من الوعي وكذا دورهم الفعال في تكوين واكتشاف واكتساب عادات وأنماط مختلفة لشخصيتهم لمسايرة التطورات ومواكبة التغيرات الحاصلة في المجتمع بإضافة أنه تبين من خلال هذه الدراسة أن طلبة سنة ثالثة علم النفس بجامعة الجلفة يختلفون في درجات مقياسي العادات العقل وفاعلية الذات حسب متغير الجنس حيث جاءت لصالح الإناث. بمعنى أن اناث يتمتعن نوعا ما بإيجابية ومثابرة وتحمسا أكثر من الذكور.

يمكن تفسير ان استخدام عادات العقل المنتج لدى طلبة سنة ثالثة علم النفس بجامعة الجلفة قد يساعد في تنمية فاعلية الذات فادراك الطالب لفاعليته الذاتية لا تأتي من الفراغ فلابد من وجود تفاعل الفرد مع البيئة والخبرات الاجتماعية المكتسبة ، فالمهام التي يتم انجازها بنجاح من قبل الفرد سواء ذكر أو أنثى معتمدا على نفسه تكون أكثر تأثيرا لفاعلية ذاته .

فادراك الفاعلية الذاتية عند الذكر تختلف عن ادراك الفاعلية الذاتية عند الأنثى يحكم هذا الاختلاف في التركيبة السيكولوجية وحتى البنية الجسدية ، نجد أن امتلاك عادات العقل الناضجة و فاعلية الذات قد يكملان كل منهما الآخر لبناء شخصية الفرد بشكل ايجابي .

## المقترحات:

في ضوء النتائج التي توصلت اليها هذها الدراسة تقترح الباحثان ما يلي:

- 1\_ اجراء دراسة مشابهة على عينة أكبر من الطلبة الجامعيين في مختلف الجامعات بهدف التوصل الى نتائج أشمل يمكن تعميمها، بالإضافة إلى الكشف عن الحاجات الارشادية للطلبة المتعلقة بفاعلية الذات وعادات العقل.

2\_ اعداد برامج ارشادية لتنمية عادات العقل المنتجة والرفع من مستوى فاعلية الذات لدى الطلبة الجامعيين.

3\_ اجراء بحوث ودراسات تسعى لكشف عن فاعلية الذات وعادات العقل لدى فئات عمرية مختلفة كالتلاميذ في الثانوي والمتوسط بهدف تنميتها بشكل سليم منذ المراحل العمرية الأولى.

4\_ اجراء دراسة علاقة فاعلية الذات بالمتغيرات الاجتماعية والشخصية.

**برنامج ارشادي معرفي سلوكي لتنمية عادات العقل المنتج والرفع من مستوى فاعلية الذات لدى الطلبة الجامعيين**

على ضوء نتائج هذه الدراسة الوصفية تقترح الباحثان برنامج ارشادي صممت أساسيته وحددت على النحو التالي:

**النظرية المعتمد عليها:** النظرية المعرفية السلوكية.

**أهداف البرنامج العامة:** تهدف الباحثان بشكل عام إلى:

- اكتساب الطلبة الجامعيين/ العينة التجريبية العادات العقلية المنتجة.

- الرفع من مستوى فاعلية الذات لديهم.

- تعديل الافكار المنتجة حول حل المشكلات، والتحكم في انفعالاته ليكون هناك درجة من الوعي.

- تحسين أنماط سلوكية للتمتع بالإيجابية ومن بينها المثابرة، مرونة التفكير، تطبيق المعارف في أوضاع جديدة.

**أسلوب برنامج الإرشادي:** الأسلوب الإرشادي الجماعي.

**صياغة محتوى البرنامج الإرشادي:**

انطلاقاً من القياس القبلي لمقياسي: عادات العقل المنتج لـ(لؤي حسن محمد ارو لطيفة ،

2019 ) وفاعلية الذات لـ( ولاء يوسف سهيل ، 2016 )، وبناء على الأسئلة المفتوحة

المقدمة للعينة المستهدفة حول حاجاتهم الارشادية ، فقد اتضح للباحثين تحديد المحتوى

البرنامج في المواضيع التالية والتي هي نفسها موضوع كل جلسة (لكل جلسة عنوان، مدة

زمنية، أهدافها التركيز على أبعاد المتغيرات عادات العقل المنتج وفاعلية الذات المتمثلة في المثابرة والتحكم والتصور / التفكير بالمرونة / التواصل بالوضوح الدقة / وتطبيق المعارف على أوضاع جديدة / المجهود / المبادرة / قدرة الفاعلية ، خطوات تنفيذها، أدواتها ووسائلها ، طريقة لتقييمه) .

### مراحل سير البرنامج الإرشادي.

✓ **المرحلة الأولى: التمهيديّة:** في الجلسة الأولى والتعارف والتعريف بالبرنامج الإرشادي وأهدافه واتفاق على توقيت الجلسات وضبطها وعلى القانون الداخلي للبرنامج (الالتزام-الاحترام-التقبل-المسؤولية...)

✓ **المرحلة الثانية سير الجلسات:** لتنمية عادات العقل المنتج والرفع من مستوى فاعلية الذات (ولكل جلسة: عنوان، مدة زمنية، أهداف، خطوات تنفيذها، أدواتها ووسائلها، طريقة لتقييمها).

✓ **المرحلة الختامية/النهائية :** القياس البعدي وانهاء البرنامج بشكر العينة والتقاط الصور وتوزيع شهادات رمزية للمجموعة التجريبية لمشاركتهم في دعم البرنامج في نجاحه واستمراره، والاتفاق والتأكيد على المشاركة في القياس التتبعي. الجلسة الأخيرة.

### الفنيات والأساليب المستخدمة في البرنامج الإرشادي:

**المحاضرة والمناقشة الجماعية:** تعتبر المحاضرات والمناقشات الجماعية من أساليب الإرشاد الجماعي التعليمي، يلعب فيها عنصر التعليم دوراً رئيسياً، حيث يعتمد على إلقاء محاضرات على المسترشدين يتخللها ويلبها مناقشات؛ والهدف من هذا الأسلوب هو تغيير الاتجاهات لدى المسترشدين.

**التغذية الراجعة :** يرى الكثير من المعالجين والمرشدين النفسيين أنه لا يمكن لأي مقابلة أو طريقة علاجية أن تحقق أهدافها ما لم تستخدم فنية التغذية الراجعة، فهي تحقق التواصل الجيد في الجلسة الإرشادية، ومن خلالها يتم معرفة الأهداف المحققة وغير المحققة وأسباب عدم تحققها، وخلالها يمكن استخدام الوسائل لإعطاء المعلومات السمعية

أو البصرية أو اللمسية أو الكتابية، وتستخدم أثناء بناء الجلسة الإرشادية أو عند إنهاء الجلسة أو تأجيلها إلى جلسة أخرى.

**أنشطة مصورة:** تستعمل هذه الفنية لإضفاء التنوع وملامسة المسترشدين للواقع من خلال احتكاكهم وتفاعلهم وفتح مجال للمناقشة والحوار حول ما جاء في المخططات التوضيحية والفيديوهات الهادفة، الصور، المطويات المختلفة، المعلقات الجدارية... .

**التعزيز الإيجابي:** وهو اثابة المسترشدين عند تحقيق تقدم أو عند القيام بالسلوكيات الإيجابية.

**النمذجة:** تعتبر من الأساليب الفنية للإرشاد السلوكي المعرفي وتقوم على مراقبة نموذج سلوكي من أجل إيصال لمعلومات أو مهارات تساهم في إحداث تغيير في الأنماط السلوكية، وتعتمد على أثر التقليد والمحاكاة للسلوك الملاحظ فالشخص الذي يتردد في اختيار التخصص المناسب لديه نفس القدرة على محاكاة النماذج الإيجابية التي تمكنت من اختيار التخصص المناسب وفق استعداداتها.

**الواجبات المنزلية:** تكليف المتدرب بأداء بعض الواجبات المنزلية في ختام كل جلسة بهدف نقل أثر المهارات التي تعلمها في الجلسة إلى المواقف الفعلية في الحياة.

**صفحة الفيسبوك Facebook:** يندرج هذا الأسلوب ضمن الإرشاد والتوجيه عبر الإنترنت خاصة في ظل سيادة تكنولوجيا الرقمنة ومواقع التواصل الاجتماعي وجاذبيتها بالنسبة للمراهقين والشباب ، والهدف الرئيسي من هذا الإجراء هو:

\*المرافقة الافتراضية المستمرة من خلال تدعيم ما قُدم في كل جلسة إرشادية بصور توضيحية بالإضافة إلى الفيديوهات الهادفة والتي تخدم ما يسعى إليه البرنامج الإرشادي.

\* جعل التلاميذ على تواصل مع بعض ومع المرشدة مما يفتح لهم مجال للحوار والمناقشة.

\* اعطاء الفرصة للعينة لطرح تساؤلاتهم وانشغالاتهم-التي لا يمكن استيعابها كاملةً خلال الجلسات-والإجابة عليها.



**تحديد الأدوات والوسائل:**

لتحقيق أهداف البرنامج الإرشادي وضمان السير الحسن والأمتل للجلسات الإرشادية والعمل على جذب انتباه الطلبة تحدد الأدوات والوسائل الواجب توفرها في: جهاز الكمبيوتر - جهاز العرض Data-Show- السبورة والطباشير - أوراق بيضاء - الأقلام والدفاتر الخاصة بالطلبة-مخططات - مطبوعات وملصقات حائطية- استبيانات - صفحة الفيسبوك Facebook.

**أدوات التقييم:**

للتأكد من مدى تحقق أهداف كل جلسة إرشادية والأهداف العامة للبرنامج الإرشادي، تصمم بطاقات:

-البطاقة الأولى لتقييم الجلسة الإرشادية.

-البطاقة الثانية تخص التقييم النهائي للبرنامج الإرشادي.

**أساليب التقييم المستخدمة:**

- القياس القبلي.
- القياس التكويني (المستمر) وذلك من خلال: الملاحظة المباشرة لتفاعل الطلبة خلال الجلسة الإرشادية، بطاقة تقييم الجلسة والواجبات المنزلية.
- القياس البعدي.
- القياس التتبعي.

ملخص عام حول البرنامج الإرشادي المقترح	
النظرية المتبعة	النظرية المعرفية السلوكية
نوع الإرشاد	إرشاد جماعي
عدد الجلسات	12 ----- جلسة كل أسبوع.
زمن الجلسة	ما بين 60 - 90 دقيقة.
الفئة المستهدفة	الطلبة الجامعيين ذوي المستوى المنخفض من فاعلية الذات ولديهم عادات عقلية غير منتجة/ غير ناضجة
مواضيع الجلسات الإرشادية	ج1: التعرف والتعريف بالبرنامج الإرشادي - ج2: المثابرة ج3: تحكم وتهور -ج4: تفكير بالمرونة -ج5: تفكير والتواصل بوضوح ودقة .ج6: تطبيق المعارف على أوضاع جديدة ج7: المبادرة - ج8: المجهود. ج9: قدرة الفاعلية :ج10: ج: الختامية/النهائية.
الفنيات والأساليب المتبعة	المحاضرة -المناقشة الجماعية -النمذجة-التغذية الراجعة - التعزيز الإيجابي-الواجبات المنزلية -- الأنشطة المصورة -صفحة الفيسبوك Facebook.
التقييم	قياس قبلي - تقييم وتقويم تكويني - قياس بعدي - قياس تتبعي.

<p>مدرج أو قاعات بجامعة زيان عاشور بالجلفة+ استغلال الساحات الخضراء بالجامعة.</p>	<p>مكان إجراء الجلسات</p>
---------------------------------------------------------------------------------------	-------------------------------

# قائمة المراجع

قائمة المراجع:

1/ المراجع بالعربية:

- 1) بطاطا، نورالدين. (2020). *فاعلي الذات وعلاقتها بالاتجاه و السلوك. نحو السلوك. مجلة العلوم التربوية*، 5(01).
- 2) جاسم، حمزة. (2018). *فاعلي التدريس بنموذج التعلم الاتقاني في التحصيل وعادات العقل لدى طلاب الصف الرابع في مادة الفيزياء. رسالة ماجستير، جامعة القادسية.*
- 3) حسن، سميرة. (2020). *مستوى العادات العقل لدى طالبات الصف الثالث المتوسط أثناء تعلمهن دراسات اجتماعية. رسالة ماجستير، جامعة سوريا.*
- 4) حنة، عبدالقادر. (2018). *فاعلية الذات وعلاقتها بالتوافق المهني لدى أساتذة تعليم المتوسط بجامعة المسيلة. رسالة ماستر، جامعة محمد بوضياف مسيلة.*
- 5) خليف، سالم. (2016). *علاقة فاعلية الذات بدافع الانجاز الدراسي لدى طالبات كلية عجلون الجامعية. مجلة البحوث التربوية والنفسية*، 3(23)، جامعة البلقاء.
- 6) خليف، سالم. (2016). *علاقة فاعلية الذات بدافع الانجاز الدراسي لدى طالبات كلية عجلون الجامعية. مجلة البحوث التربوية والنفسية*، 3(23)، جامعة البلقاء.
- 7) شاريهان، يوسف. (2018). *فاعلية البرنامج ارشادي قائم على عادات العقل في تنمية الصمود النفسي لدى الأطفال في غياب الاب في مرحلة الابتدائية. رسالة ماجستير، جامعة القاهرة.*
- 8) صلاح، محمد. (2018). *عادات العقل المنتجة وعلاقتها بالتحصيل الدراسي لدى طلبة ثانوي. مجلة البحث العلمي في التربية*، 3(19)، جامعة القصيم.
- 9) عمرو، رناياد. (2016). *عادات العقل في كتب العلوم للمرحلة الاساسية العليا في فلسطين ومدى امتلاك طلبة الصف العاشر لها. رسالة ماجستير، جامعة القدس فلسطين.*
- 10) غزة عبد الرحمان. (2020، 08). *فاعلي البرنامج قائم على التعلم المستند إلى الدماغ في تنمية عادات العقل والتفكير التحليلي لدى طالبات ماجستير. مجلة كلية التربية*، 2(76). جامعة الإمام عبد الرحمان.
- 11) غزة، محمد. (2020). *فاعلي البرنامج قائم على التعلم المستند إلى الدماغ في تنمية عادات العقل لدى طالبات قسم التربية الخاصة. رسالة ماجستير، جامعة فلسطين.*
- 12) كوفي، أدهم. (1989). *عادات العقل وتصنيفها، مجلة العلوم النفسية*، 12(01).
- 13) ياسمين، محمود. (2016). *أثر توظيف نموذج (تنبأ لاحظ فسر) في تنمية بعض عادات العقل المنتج لمادة العلوم لدى طالبات الصف السابع الاساسي. رسالة ماجستير، جامعة غزة.*
- 14) يوسف، اميمة. (2005). *عادات العقل والتفكير النظرية والتطبيق. رسالة ماجستير، عمان.*
- 15) \_ غريب، حسين. (2016). *المنهجية المطبقة في الدراسات النفسية والاجتماعية (ط1). دار الضحى.*

- 16- ابو لطيفة، لؤي حسن. (2019). عادات العقل لدى طلبة الدراسات العليا في كلية التربية بجامعة الباجة. *المجلة الدولية لدراسات التربية والنفسية*، 2(3)، 989.
- 17- الخالدي، يوسف راشد. (2018، 08). عادات العقل وعلاقتها بالقدرة العقلية وفق نظرية ستيرنبرج لدى طالبات الموهوبات في مدينة الدمام. *مجلة العلوم التربوية*، 2(16)، جامعة الباجة، السعودية.
- 18- الخفاف، ايمان. (2016، 15، 01). عادات العقل لدى معلمات رياض الاطفال وعلاقتها ببعض المتغيرات. *مجلة العلوم النفسية والتربوية* 997. جامعة الباجة، السعودية.
- 19- الشعراوي، محمد. (2000). مستوى فاعلية الذات لدى طلبة مرحلة متوسط في مادة العلوم. *مجلة كلية التربية*، 27(02).
- 20- القحطاني، عبد الله صالح. (2017). العادات العقل وعلاقتها ببعض متغيرات لدى طلبة جامعة الشقراء، *مجلة العلوم النفسية والتربوية*، 1(72).
- 21- القطامي، عبد الله. (2005). عادات العقل وعلاقته ببعض المتغيرات لدى طلبة مرحلة الثانوية، *مجلة العلوم النفسية*، 27(01).
- 22- المخلافي، عبدالحليم. (2016). فاعليّة الذات الأكاديمية وعلاقتها ببعض سمات الشخصية لدى الطلبة الجامعة صنعاء، *مجلة جامعة الدمشقية*، 6(23)، 3(22)، الجامعة المستنصرية، العراق.
- 23- النجار، يحيى. (2014). فاعليّة الذات وعلاقتها بالوحدة النفسية لدى المتقاعدين عن العمل. رسالة ماجستير، جامعة الاقصى، فلسطين.
- 24- بريخ، الهام. (2015). عادات العقل وعلاقتها بمظاهر السلوك الإيجابي لدى طلبة جامعة الأزهر غزة. رسالة ماجستير، جامعة الأزهر غزة، فلسطين.
- 25- بن صلاح، غازي. (2017 04). أثر البرنامج التدريبي المستند إلى عادات العقل لتنمية التفكير لدى طلاب معلمي العلوم بجامعة أم القرى. *مجلة كلية التربية*، 2(10).
- 26- بن كتيبة، احمد. (2019، 4). مستوى العادات العقل السائدة لدى تلاميذ مرحلة المتوسط لمادة رياضيات من وجهة نظر المعلمين. *مجلة كلية التربية*، 26(4).
- 27- بوسنة، بشير. (2020، 01، 02). فاعليّة الذات لدى طلبة سنة أولى علوم وتكنولوجيا في ضوء متغير الجنس وشعبة البكالوريا المتحصل عليها. *مجلة الباحث للعلوم الإنسانية والاجتماعية*، 01(12)، جامعة قاصدي مرباح، ورقلة.
- 28- ثابت، عصام. (2001). فاعلية الذات وعلاقتها بالمساندة الاجتماعية لدى طلبة بكالوريا. رسالة ماستر، جامعة مسيلة.
- 29- حسونة، أمال. (2019). التفكير الواعي وأنماط عادات العقل المنتج، *مجلة كلية التربية*، 8(01).

- (30)-حودو ، صليحة .(2016). *عادات العقل والتفكير ،مجلة العلوم التربوية ، 14(03)* .
- (31)محمود ، محمد .(2011). *فاعلية الذات المهنية .مجلة كلية التربية،12(09)* .
- (32)-معمرية ، بشير .(2011). *فاعلية الذات .الجزائر، غير منشورة .*
- (33)-يونس ،أيوب .(2017). *فاعلية الذات الأكاديمية .مجلة كلية العلوم الاجتماعية،13(09)* .

2/ المراجع باللغة الأجنبية:

- 1) \_Costa ، etKallick .(2000) .Componentsof a welldeveloped thinking skills–progam,  
New Horizons.
- 2) \_Costs, A et Kallick. (2002).Habits of mind These,  
ThDoctora,ThUneversriemtfaranch ,prais.
- 3) \_Costs, A et Kallick. (2009).Im Habits of mind Across the curriculam  
development these, ThDoctora,ThUneversriemtfaranch ,prais.

# قائمة الملاحق



## قائمة الملاحق:

الملحق رقم: (01) أدوات الدراسة

1/ استبيان عادات العقل المنتج:

فيما يلي عبارات استبيان نرجو من سيادتكم التفضل بالإجابة عليها بصدق بوضع علامة (×) في الخانة المناسبة.

(ملاحظة المعلومات تستخدم لأغراض البحث العلمي فقط)

الجنس: ذكر..... أنثى.....

التخصص: مدرسي..... عيادي..... تنظيم وعمل.....

م	العبرة	دائما	غالبا	احيانا	نادرا	ابدا
01	اوجه الصعاب					
02	احتاج لمن يساعدني فيما اقوم به من اعمال					
03	قدرتي كبيرة على التعامل مع المشكلات التي اتعرض لها في حياتي					
04	امتلك الافكار ناجحة ومثمرة لحل أي مشكلة اتعرض لها مما يساعدني على حلها					
05	أستطيع لأفناع الاخرين حتى لو خالفوني في الرأي					
06	احرص على معاودة القيام بعمل معين أكثر من مرة حتى احقق ما اسعى اليه					
07	اضع خطط مناسبة لتحقيق اهدافي					
08	اثق في مقدرتي على التعامل بكفاءة مع الاحداث غير المتوقعة					
09	أستطيع قيادة مجموعة من زملائي الى					

					هدف محدد
					10 يستهويني حلقات البحث الصعبة والجانب العملي التي تتطلب جهدا ووقتا واكون سعيدا عند تنفيذها
					11 عندما احدد لأهداف المهمة لنفسي أجد سهولة في تحقيقها
					12 الفشل يجعلني ازيد من محاولتي للوصول للهدف
					13 ينبغي ان يعود الانسان لممارسة عمل فشل فيه سابقا
					14 يسهل على تحقيق اهدافي وطموحاتي
					15 أستطيع التعامل مع معظم المشكلات الدراسية التي أتعرض لها في الكلية
					16 أحرص على تخطيط وتنظيم تفاصيل ما يقوم به من اعمال
					17 أثق بإمكاناتي وقدراتي للقيام بأشياء تطلب مني
					18 أثق بقدراتي في مساعدة الآخرين حينما تواجههم مشكلة
					19 أضع لنفسي أهدافا بعيدة وأسعى الى تحقيقها
					20 إذا لم أنجح عند محاولة تعلم شيء جديد سريعا ما اعيد المحاولة
					21 أسعى الى تعلم أشياء جديدة تبدو صعبة بالنسبة لي
					22 أستطيع تنفيذ الخطط التي أضعها
					23 'ذا كنت لا أستطيع القيام بعمل من اول مرة أستمر بالمحاولة حتى انجح فيه

					24	إذا كنت لا أستطيع القيام بعمل من أول مرة أستمر بالمحاولة حتى انجح فيه
					25	أثق بقدرتي على التخطيط الجيد
					26	أثق بقدرتي على التخطيط في أسلوب منظم
					27	أستطيع التمييز بين ما أستطيع وما لا أستطيع إنجازه
					28	أكون سعيدا بالمثابرة والكفاح في المواقف الصعبة
					29	ثقتي في قدراتي تجعلني أتحمل الكثير من المسؤوليات
					30	أتعامل مع المشكلات الطارئة بشكل جيد
					31	أجد متعة في حل مشكلة يصعب على الآخرين حلها
					32	أحرص على العمل بحيوية ونشاط فيما أقوم به من اعمال
					31	أعتمد على قدراتي الذاتية ف حال واجهتني أي مصاعب
					33	أستطيع أجد الحلول المناسبة لأي مشكلات تواجهني
					34	أستطيع إكمال المهمة بدقة مهما كانت معقدة
					35	عندي كثير من الطموحات أسعى الي إنجازها
					36	يلجا لي زملائي في حل معظم مشكلاتهم

## 1/ استبيان فاعلية الذات:

فيما يلي عبارات استبيان نرجو من سيادتكم التفضل بالإجابة عليها بصدق بوضع علامة (x) في الخانة المناسبة.

(ملاحظة المعلومات تستخدم لأغراض البحث العلمي فقط)

الجنس: ذكر..... أنثى.....

التخصص: مدرسي..... عيادي..... تنظيم وعمل.....

إطلاقا	نادرا	احيانا	غالبا	دائما	العبرة	
					أبذل قصار جهدي من أجل تحقيق أهدافي	01
					أتحمل الصعاب لإنجاز المهم المطلوبة مني	02
					أسعى لأن يكون أدائي أفضل من أداء الآخرين	03
					إذا فشلت في تحقيق ما أريد فإنني أعزو ذلك الى تقصيري في الجهد الذي بذلته	04
					إذا بدأت في أي عمل فإنني أحرص على إنهائه ولو استغرق ذلك وقتا طويلا	05
					إذا لم أتمكن من حل المشكلة فإنني أبحث عن طرق أخرى لحلها ولا استسلم	06
					أتمهل قبل القيم بأي تصرف	07
					أحدد الخطوات اللازمة لإنجاز المهمة	08
					أفكر جيدا قبل إتخاذ القرار	09
					أستمع جيدا للآخرين قبل قيامي بالرد عليهم	10
					أقوم بجمع المعلومات اللازمة لحل المشكلة	11
					أحدد الاهداف المطلوبة بدقة قبل القيام بالعمل	12
					أحدد الهدف من جوانب متعددة	13
					أتنازل عن رأيي إذا كان هناك رأي أكثر صحة	14
					أبحث عن الايجابيات والسلبيات التي تترتب على القرار الذي سأأخذ	15
					أفكر بطرق مختلفة للإجابة عن التساؤل المطروح	16
					أستمع لآراء الآخرين واستفيد منها	17
					أغير طريقتي في التفكير عندما تواجهني صعوبة	18
					أستخدم لغة واضحة ومفهومة أثناء التواصل مع	19

					الآخرين	
					أستطيع أن أعبر للآخرين عما بداخلي من أفكار ومشاعر	20
					أتمكن من إقناع الآخرين بما لدي من أفكار	21
					لدي القدرة على مناقشة الآخرين ومحاورتهم	22
					أستطيع التحدث أمام الآخرين دون تلعثم او ارتباك	23
					تجنب الإطالة والتكرار في حديثي مع الآخرين	24
					أستفيد مما تعلمته في مواجهة المواقف الجديدة	25
					أبحث عما هو موجود في خبراتي السابقة لربطه بالخبرات الجديدة	26
					أستعين بأمثلة سابقة لدعم آرائ وأفكاري	27
					أستعين بتجاربي الماضية في حل المشكلات التي تواجهني	28
					أربط بين ما تعلمته وما هو مشابه له في حياتي العملية	29
					أستخدم أثناء تفكيري عبارات مثل: هذا مشابه لأمر أعرفه، هذا الشيء مررت بمثله	30

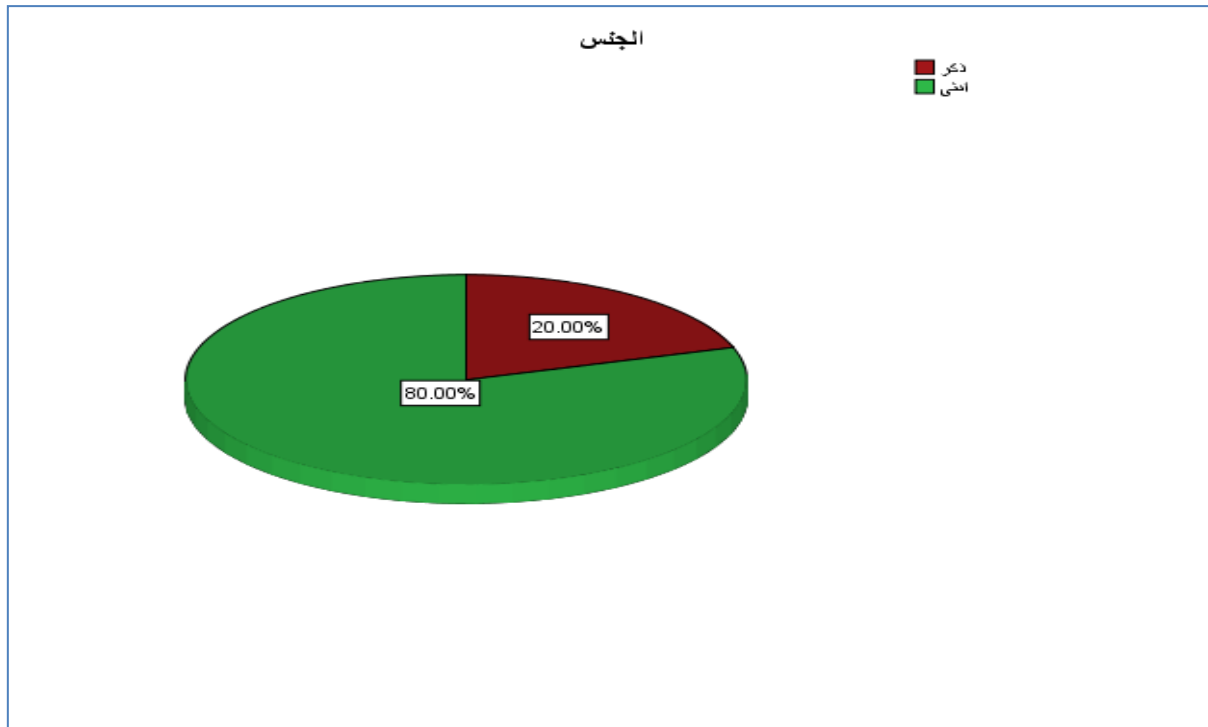
الملحق رقم: (02) : المخرجات ( SPSS22 ) .

1/ نتائج الدراسة الأساسية:

خصائص العينة:

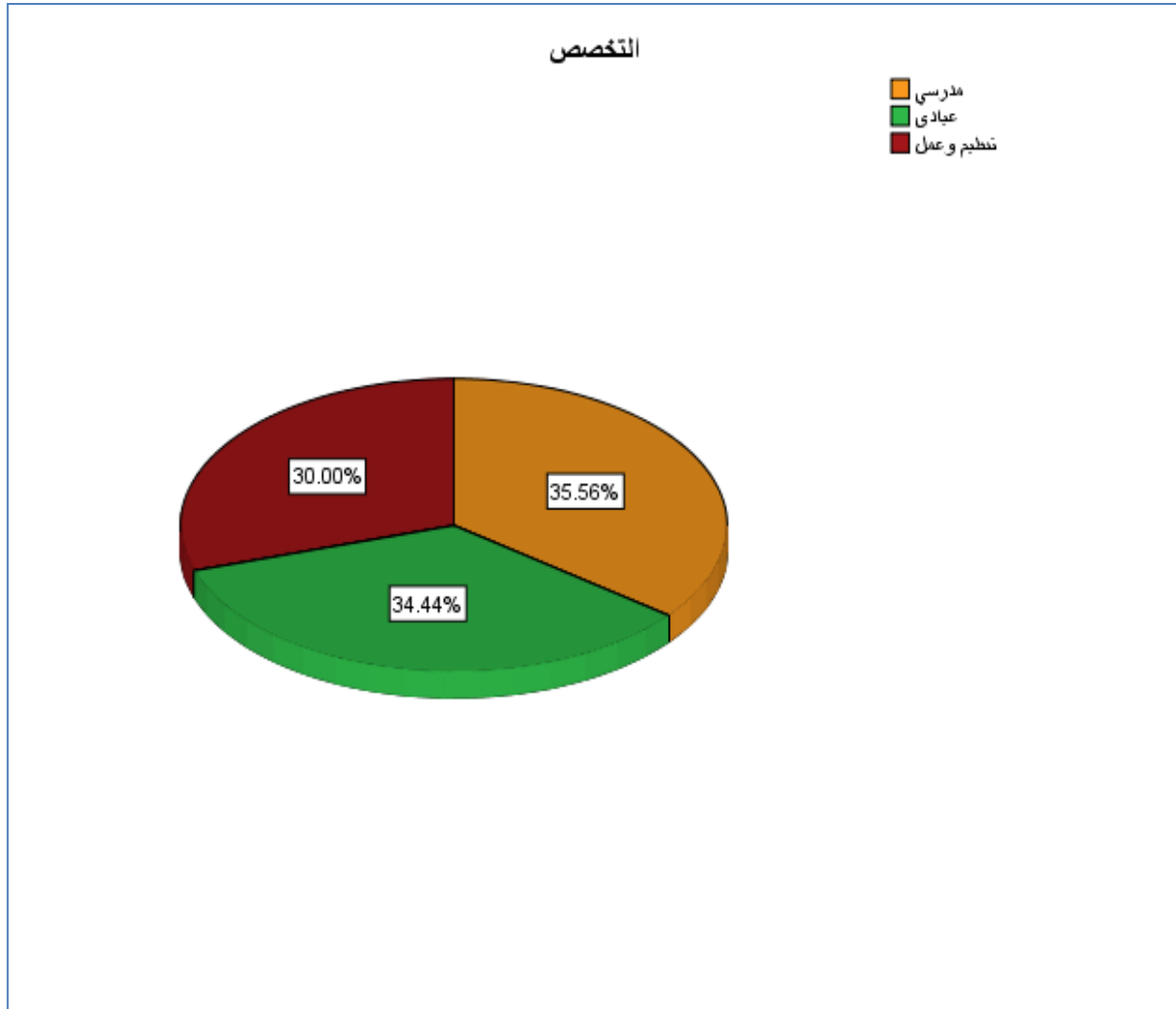
الجنس

	Frequency	Percent	Valid Percent	Cumulative Percent
ذكر	18	20.0	20.0	20.0
Valid انثى	72	80.0	80.0	100.0
Total	90	100.0	100.0	



التخصص

	Frequency	Percent	Valid Percent	Cumulative Percent
مدرسي	32	35.6	35.6	35.6
Valid عيادي	31	34.4	34.4	70.0
تنظيمو عمل	27	30.0	30.0	100.0
Total	90	100.0	100.0	



**الفرضية الاولى: العلاقة بين عادات العقل المنتج وفاعلية الذات**

**Correlations**

	الدرجة الكلية لمقياس فاعلية الذات	الدرجة الكلية لمقياس عادات العقل
Pearson Correlation	1	.540**
Sig. (2-tailed)		.000
N	90	90
Pearson Correlation	.540**	1
Sig. (2-tailed)	.000	
N	90	90

\*\* . Correlation is significant at the 0.01 level (2-tailed).

## الفرضية الثانية: الفرق في درجة مقياس عادات العقل تبعا لمتغير الجنس

Group Statistics

	الجنس	N	Mean	Std. Deviation	Std. Error Mean
الدرجة الكلية لمقياس عادات العقل	ذكر	18	112.83	13.201	3.111
	انثى	72	121.68	11.567	1.363

		Levene's Test for Equality of Variances	
		F	Sig.
الدرجة الكلية لمقياس عادات العقل	Equal variances assumed	.560	.456
	Equal variances not assumed		

t-test for Equality of Means						
t	df	Sig. (2-tailed)	Mean Difference	Std. Error Difference	95% Confidence Interval of the Difference	
					Lower	Upper
-2.821-	88	.006	-8.847-	3.136	-15.079-	-2.615-
-2.604-	23.941	.016	-8.847-	3.397	-15.859-	-1.835-

## الفرضية الثالثة: الفرق في درجة مقياس عادات العقل تبعا لمتغير التخصص

ANOVA

الدرجة الكلية لمقياس عادات العقل.

	Sum of Squares	df	Mean Square	F	Sig.
Between Groups	304.360	2	152.180	.997	.373
Within Groups	13284.929	87	152.700		
Total	13589.289	89			



## الفرضية الرابعة : الفروق في درجة مقياس فاعلية الذات تبعا لمتغير الجنس

Group Statistics

	الجنس	N	Mean	Std. Deviation	Std. Error Mean
الدرجة الكلية لمقياس فاعلية الذات	ذكر	18	129.83	16.529	3.896
	انثى	72	137.89	14.860	1.751

		Levene's Test for Equality of Variances	
		F	Sig.
الدرجة الكلية لمقياس فاعلية الذات	Equal variances assumed	1.070	.304
	Equal variances not assumed		

t-test for Equality of Means						
t	df	Sig. (2-tailed)	Mean Difference	Std. Error Difference	95% Confidence Interval of the Difference	
					Lower	Upper
-2.011-	88	.047	-8.056-	4.005	-16.014-	-.097-
-1.886-	24.327	.071	-8.056-	4.271	-16.865-	.754

## الفرضية الخامسة: الفروق في درجة مقياس فاعلية الذات تبعا لمتغير التخصص

ANOVA

الدرجة الكلية لمقياس فاعلية الذات

	Sum of Squares	df	Mean Square	F	Sig.
Between Groups	306.815	2	153.408	.637	.531
Within Groups	20951.240	87	240.819		
Total	21258.056	89			