

-تفريغ البيانات:

المحور الأول: البيانات الشخصية:

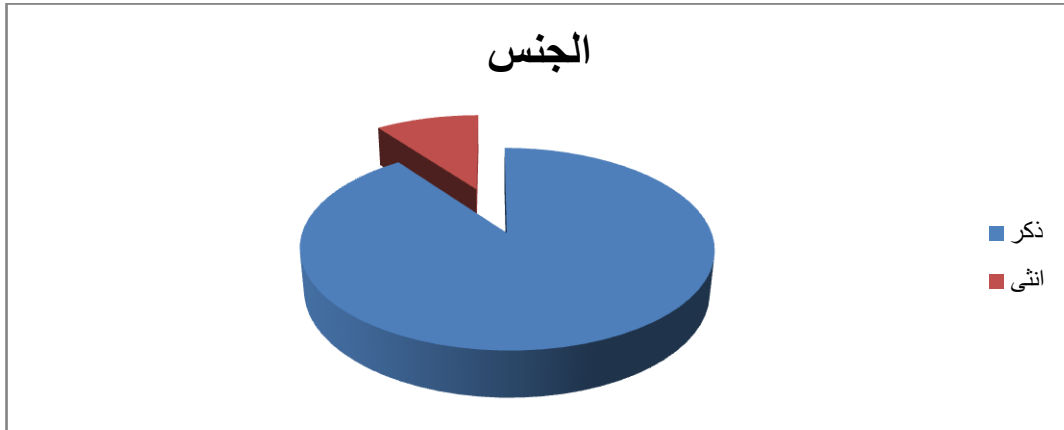
1-الجنس:

جدول رقم : 1 يمثل توزيع افراد العينة حسب متغير الجنس:

نلاحظ من خلال الجدول اعلاه ان نسبة الذكور بلغت 90 % بينما بلغت نسبة الاناث 10 % ومن خلا لذلك نستنتج ان اغلبية العينة كانت من الذكور وذلك راجع

النسبة المئوية	التكرار	
90,0	18	ذكر
10,0	2	انثى
100,0	20	المجموع

لكون ان العينة طلبة تخصص علوم وتقنيات نشاطات بدنية ورياضية



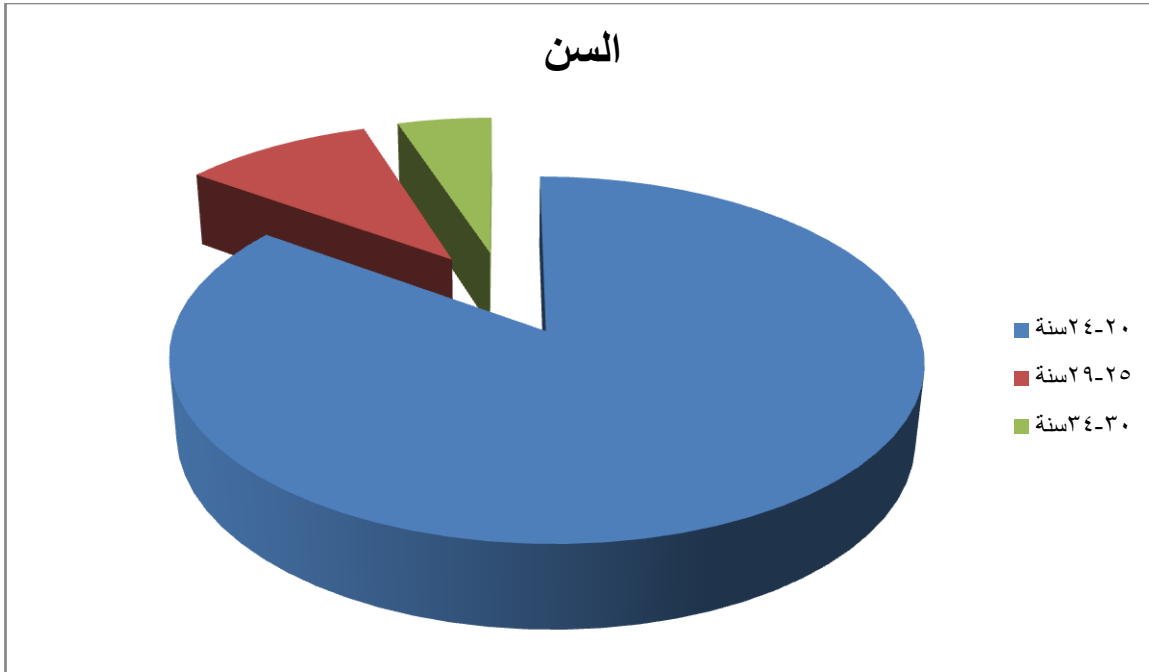
الشكل رقم (01): دائرة نسبية تمثل افراد العينة حسب الجنس

02- السن :

جدول رقم : 02 يمثل توزيع افراد العينة حسب متغير السن.

النسبة المئوية	التكرار	
85,0	17	20-24 سنة
10,0	2	25-29 سنة
5,0	1	30-34 سنة
100,0	20	المجموع

نلاحظ من خلال الجدول اعلاه ان نسبة 85% كانت للفئة العمرية من بين (20-24 سنة)، تليها الفئة العمرية ما بين (25-29 سنة) بنسبة 10%، وفي الاخير الفئة العمرية (30-34 سنة) بنسبة مئوية 5%. ومنه نستنتج ان اغلبية الفئة العمرية الغالبة هي فئة (20-24 سنة).



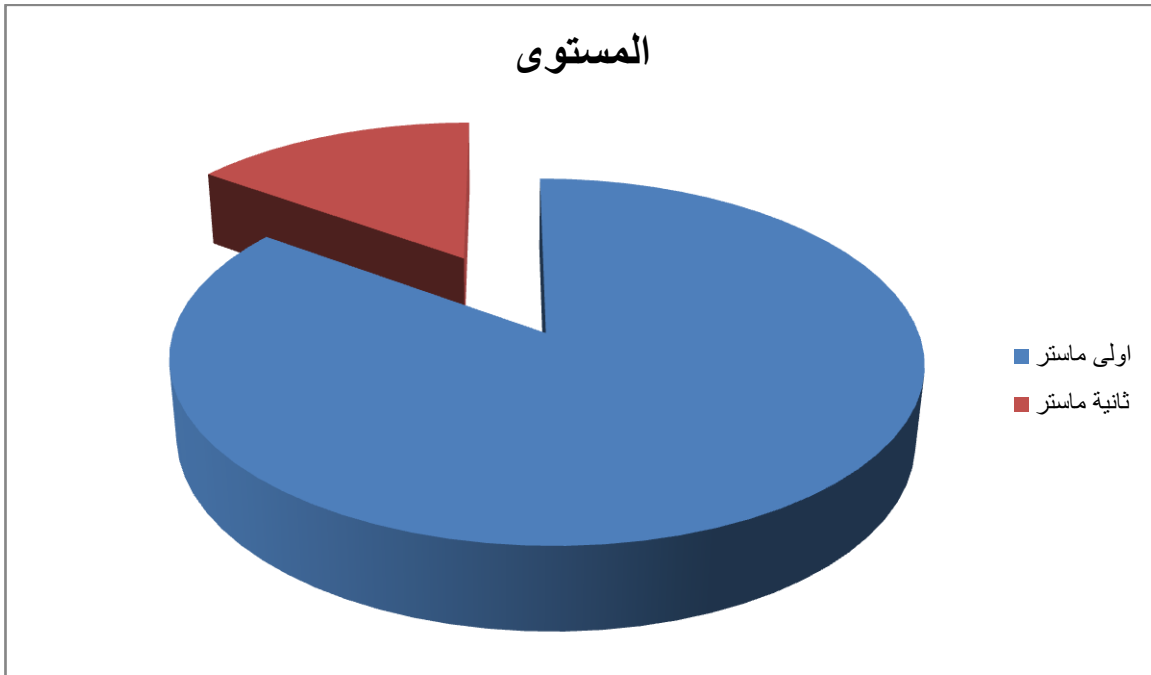
الشكل رقم (02): دائرة نسبية تمثل افراد العينة حسب السن

03-المستوى :

الجدول رقم : 03 يمثل توزيع افراد العينة حسب المستوى التعليمي.

النسبة المئوية	التكرار	
85,0	17	اولى ماستر
15,0	3	ثانية ماستر
100,0	20	Total

نلاحظ من خلال الجدول اعلاه ان نسبة طلبة اولى ماستر بلغت 85% ،بينما نسبة 15% لطلبة السنة ثانية ماستر .ومن ذلك نستنتج ان اغلبية الطلبة هم من طلبة اولى ماستر .



الشكل رقم (03):دائرة نسبية تمثل افراد العينة حسب المستوى التعليمي

المحور الثاني: انماط وعادات استخدام الشباب الجزائري لمضامين الشبكات الاجتماعية .

04- هل تستخدم شبكات التواصل الاجتماعية في حياتك اليومية

التكرار	النسبة	كا	درجة الحرية	الدلالة المعنوية	مستوى الدلالة	الدلالة الاحصائية
غالباً	75,0	16.30	02	0.00	0.05	دال
احياناً	5,0					
نادراً	20,0					
Total	100,0	20				

نلاحظ من خلال الجدول اعلاه ان نسبة 75% من الطلبة غالباً ما يستخدمون شبكات التواصل الاجتماعية في حياتهم اليومية .،ونسبة 05% من الطلبة احياناً ،بينما نسبة 20 % نادراً ما يستخدمون شبكات التواصل الاجتماعي.

وجاءت قيمة كاغ تربيع 16.30 عند درجة حرية 02 بينما الدلالة المعنوية قدرت ب0.00 عند مستوى دلالة 0.05 وبما ان قيمة sig اصغر من مستوى الدلالة 0.05 فان هذا دال احصائياً .

05- منذ متى وانت تستخدم شبكات التواصل الاجتماعي

التكرار	النسبة	كا	درجة الحرية	الدلالة المعنوية	مستوى الدلالة	الدلالة الاحصائية
اقل من سنة	10,0	12.40	02	0.02	0.05	دال
من سنة الى سنتين	20,0					
اكثر من سنتين	70,0					

	100,0	20	Total
نلاحظ من خلال الجدول اعلاه ان نسبة 10 % من الطلبة يستخدمون شبكات التواصل الاجتماعي اقل من سنة ،ونسبة 20 % من سنة الى سنتين ،بينما نسبة 70% اكثر من سنتين .			
وجاءت قيمة كاغ تربيع 12.40 عند درجة حرية 02 بينما الدلالة المعنوية قدرت ب0.02 عند مستوى دلالة 0.05 وبما ان قيمة sig اصغر من مستوى الدلالة 0.05 فان هذا دال احصائيا .			

06- ماهو الوقت المفضل لديك للاتصال بشبكات التواصل الاجتماعي:

التكرار	النسبة	كا	درجة الحرية	الدلالة المعنوية	مستوى الدلالة الاحصائية	الدلالة
صباحا	30,0	3.6	03	0.30	0.05	غير دال
ظهرا	15,0					
ليلا	15,0					
حسب الظروف	40,0					
	100,0	20				Total

نلاحظ من خلال الجدول اعلاه ان نسبة 30 % من الطلبة وقتهم المفضل للتواصل بشبكات التواصل الاجتماعي صباحا ونسبة 15 % يتواصلون ظهرا ،ونسبة 15 % يتواصلون ليلا ،ونسبة 40% يتواصلون حسب الظروف .

وجاءت قيمة كاغ تربيع 3.6 عند درجة حرية 03 بينما الدلالة المعنوية قدرت ب 0.308 عند مستوى دلالة 0.05 وبما ان قيمة sig اكبر من مستوى الدلالة 0.05 فان هذا غير دال احصائيا

07- من هم الأشخاص المفضلين للجلوس معك اثناء تواصلك بشبكات التواصل الاجتماعي

التكرار	النسبة	كا	درجة الحرية	الدلالة المعنوية	مستوى الدلالة الاحصائية	الدلالة
3	15,0	9.8	01	0.002	0.05	دال
لا احد	85,0					
Total	100,0					

نلاحظ من خلال الجدول اعلاه ان نسبة 15% من الطلبة يفضلون الجلوس مع الاصدقاء اثناء تواصلهم بشبكات التواصل الاجتماعي ونسبة 85% لا يجلسون مع احد اثناء تواصلهم في شبكات التواصل.

وجاءت قيمة كاغ تربيع 9.8 عند درجة حرية 01 بينما الدلالة المعنوية قدرت ب0.002 عند مستوى دلالة 0.05 وبما ان قيمة sig اصغر من مستوى الدلالة 0.05 فان هذا دال احصائيا

08- كم تستغرق عند تصفحك لشبكات التواصل الاجتماعي في الجلسة الواحدة

التكرار	النسبة	كا	درجة الحرية	الدلالة المعنوية	مستوى الدلالة الاحصائية	الدلالة
4	20,0	9.1	02	0.01	0.05	دال
ساعة الى ساعتين	65,0					
اكثر من ساعتين	15,0					
Total	100,0					

نلاحظ من خلال الجدول اعلاه ان نسبة 20 % من الطلبة يستغرقون اقل من ساعة في الجلسة الواحدة ،ونسبة 65% يستغرقون من ساعة الى ساعتين ، بينما نسبة 15 % اكثر من ساعتين .

وجاءت قيمة كاغ تربيع 9.1 عند درجة حرية 02 بينما الدلالة المعنوية قدرت ب0.011 عند مستوى دلالة 0.05 وبما ان قيمة sig اصغر من مستوى الدلالة 0.05 فان هذا دال احصائيا

9-تصفحك للشبكات التواصل الاجتماعي

التكرار	النسبة	كا	درجة الحرية	الدلالة المعنوية	مستوى الدلالة	الدلالة الاحصائية
يومي	35,0	0.91	02	0.011	0.05	دال
نهاية اسبوع	5,0					
حسب الظروف	60,0					
Total	100,0	20				

نلاحظ من خلال الجدول اعلاه ان نسبة 35% من الطلبة تصفحهم لشبكات التواصل الاجتماعي بشكل يومي ،ونسبة 05 % من الطلبة يتصفحون نهاية الاسبوع ، ونسبة 60% من الطلبة حسب الظروف.

وجاءت قيمة كاغ تربيع 9.1 عند درجة حرية 02 بينما الدلالة المعنوية قدرت ب0.011 عند مستوى دلالة 0.05 وبما ان قيمة sig اصغر من مستوى الدلالة 0.05 فان هذا دال احصائيا

10- اذا كانت الاجاية في نهاية الاسبوع فانت تستخدم شبكات التواصل الاجتماعي

التكرار	النسبة	كا	درجة الحرية	الدلالة المعنوية	مستوى الدلالة	الدلالة الاحصائية
ساعتين	75,0	16.30	02	0.00	0.05	دال
ثلاث ساعات	5,0					
اكثر من 3 ساعات	20,0					
Total	100,0	20				

نلاحظ من خلال الجدول اعلاه ان نسبة 75% من الطلبة يستخدمون شبكات التواصل الاجتماعي ساعتين ،ونسبة 05% لثلاث ساعات ونسبة 20 % من الطلبة يستخدمون شبكات التواصل الاجتماعي كان اكثر من 3 ساعات .

وجاءت قيمة كاغ تربيع 16.3 عند درجة حرية 02 بينما الدلالة المعنوية قدرت ب0.00 عند مستوى دلالة 0.05 وبما ان قيمة sig اصغر من مستوى الدلالة 0.05 فان هذا دال احصائيا .

11-اقبالك على شبكات التواصل الاجتماعي يكون شكل

التكرار	النسبة	كا	درجة الحرية	الدلالة المعنوية	مستوى الدلالة	الدلالة الاحصائية
ضعيف	5,0	19.90	02	0.00	0.05	دال
متوسط	80,0					
مكثف	15,0					
Total	100,0	20				

نلاحظ من خلال الجدول اعلاه ان نسبة 05 % من الطلبة كان اقبالهم على شبكات التواصل الاجتماعي ضعيف ،ونسبة 80% من الطلبة كان اقبالهم متوسط ،بينما نسبة 15 % من الطلبة كان اقبالهم مكثف .

وجاءت قيمة كاغ تربيع 19.90 عند درجة حرية 02 بينما الدلالة المعنوية قدرت ب0.00 عند مستوى دلالة 0.05 وبما ان قيمة sig اصغر من مستوى الدلالة 0.05 فان هذا دال احصائيا

12- هل تتصفح شبكات التواصل الاجتماعي

التكرار	النسبة	كا	درجة الحرية	الدلالة المعنوية	مستوى الدلالة	الدلالة الاحصائية
6	30,0	0.40	02	0.81	0.05	غير دال
6	30,0					
8	40,0					
Total	100,0	20				

نلاحظ من خلال الجدول اعلاه ان نسبة 30 % من الطلبة يتصفحون شبكات التواصل الاجتماعي في المنزل ونسبة 30 % من الطلبة في الجامعة ،ونسبة 40 % في الإقامة الجامعية .

وجاءت قيمة كاغ تربيع 0.40 عند درجة حرية 02بينما الدلالة المعنوية قدرت ب0.81 عند مستوى دلالة 0.05 وبما ان قيمة sig اكبر من مستوى الدلالة 0.05 فان هذا غير دال احصائيا

13- هل تتصفح شبكات التواصل الاجتماعي في:

التكرار	النسبة	كا	درجة الحرية	الدلالة المعنوية	مستوى الدلالة	الدلالة الاحصائية
جهاز حاسوب مكتبي	2	10,0	26.80	03	0.00	0.05
حاسوب محمول	2	10,0				
هاتف ذكي	15	75,0				
لوحة الكترونية	1	5,0				
Total	20	100,0				

نلاحظ من خلال الجدول اعلاه ان نسبة 10 % من الطلبة يتصفحون شبكات التواصل الاجتماعي عن طريق جهاز حاسوب مكتبي ونسبة 10 % من الطلبة عن طريق حاسوب محمول ونسبة 75% عن طريق الهاتف الذكي ، ونسبة 05 % من الطلبة عن طريق لوحة الكترونية .

وجاءت قيمة كاف تربيع 26.80 عند درجة حرية 03 بينما الدلالة المعنوية قدرت ب 0.00 عند مستوى دلالة 0.05 وبما ان قيمة sig اصغر من مستوى الدلالة 0.05 فان هذا دال احصائيا

المحور الثالث : دوافع استخدام الشباب الجزائري للشبكات الاجتماعية :

15- ماهي الخدمات المفضلة لديك عملية التواصل بشبكات التواصل الاجتماعي

التكرار	النسبة	كا	درجة	الدلالة	مستوى	الدلالة
			الحرية	المعنوية	الدلالة	الاحصائية
1	5,0	13.30	02	0.001	0.05	دال
14	70,0					
5	25,0					
Total	100,0	20				

نلاحظ من خلال الجدول اعلاه ان نسبة 5% من الطلبة كانت الخدمات المفضلة لديهم هي الالعاب ونسبة 70 % كانت للدرشة ونسبة 25 % كانت لمشاهدة الفيديوهات .

وجاءت قيمة كاغ تربيع 13.30 عند درجة حرية 02 بينما الدلالة المعنوية قدرت ب0.001 عند مستوى دلالة 0.05 وبما ان قيمة sig اكبر او اصغر من مستوى الدلالة 0.05 فان هذا دال احصائيا .

16- ماهو الدافع وراء استخدامك لشبكات التواصل الاجتماعي

التكرار	النسبة	كا	درجة الحرية	الدلالة المعنوية	مستوى الدلالة الاحصائية	الدلالة
11	55,0	11.20	03	0.01	0.05	دال
3	15,0					
1	5,0					
5	25,0					
20	100,0					

نلاحظ من خلال الجدول اعلاه ان نسبة 55 % من الطلبة كان دافعهم وراء استخدام لشبكات التواصل الاجتماعي لانها مجانية ،ونسبة 15% للتفاعل السريع مع الاصدقاء ،ونسبة 5% لشهرة المواقع الاجتماعية ،ونسبة 25% من الطلبة ملء وقت الفراغ.

وجاءت قيمة كاغ تربيع 11.20 عند درجة حرية 03 بينما الدلالة المعنوية قدرت ب 0.011 عند مستوى دلالة 0.05 وبما ان قيمة sig اكبر او اصغر من مستوى الدلالة 0.05 فان هذا دال احصائيا

16- ماهي دوفع استخدامك لشبكات التواصل الاجتماعي

التكرار	النسبة	كا	درجة الحرية	الدلالة المعنوية	مستوى الدلالة	الدلالة الاحصائية
2	10,0	24.10	02	0.00	0.05	دال
17	85,0					
1	5,0					
20	100,0					
Total						

نلاحظ من خلا الجدول اعلاه ان نسبة 10% من الطلبة كانت دوافعهم لاستخدام شبكات التواصل الاجتماعي للتعرف على اصدقاء جدد ، بينما نسبة 85% لمناقشة الاحداث اليومية ،ونسبة 5% من الطلبة لزيادة الرصيد المعرفي .

وجاءت قيمة كاغ تربيع 24.10 عند درجة حرية 02 بينما الدلالة المعنوية قدرت ب0.00 عند مستوى دلالة 0.05 وبما ان قيمة sig اكبر او اصغر من مستوى الدلالة 0.05 فان هذا دال احصائيا

18- هل صفحتك على شبكات التواصل الاجتماعي تكون

التكرار	النسبة	كا	درجة الحرية	الدلالة المعنوية	مستوى الدلالة	الدلالة الاحصائية
شخصية	5	25,0	2.80	03	0.423	غير دال
متاحة	2	10,0				
لافراد						
العائلة						
الاصدقاء	7	35,0				
لجميع	6	30,0				
Total	20	100,0				

نلاحظ من خلال الجدول اعلاه ان نسبة 25 % من الطلبة صفحتهم على شبكات التواصل الاجتماعي شخصية ونسبة 10 % صفحتهم متاحة لافراد العائلة، ونسبة 35% صفحتهم للاصدقاء، ونسبة 30 % من الطلبة كانت صفحتهم على شبكات التواصل الاجتماعي للجميع .

وجاءت قيمة كاغ تربيع 2.80 عند درجة حرية 03 بينما الدلالة المعنوية قدرت ب0.423 عند مستوى دلالة 0.05 وبما ان قيمة sig اكبر او اصغر من مستوى الدلالة 0.05 فان هذا دال احصائيا

19- ماهي نتيجة تفاعلك حول مختلف المواضيع التي تتعرض اليها من شبكات التواصل الاجتماعي

التكرار	النسبة	كا	درجة الحرية	الدلالة المعنوية	مستوى الدلالة الاحصائية	الدلالة
10	50,0	5.20	02	0.07	0.05	غير دال
2	10,0					اجيائية
8	40,0					سلبية
20	100,0					معا
Total						

نلاحظ من خلال الجدول اعلاه ان نسبة 50 % من الطلبة كانت نتيجة تفاعلهم حول مختلف المواضيع ايجابية ،بينما نسبة 10 % من الطلبة كانت نتيجة تفاعلهم حول مختل فالمواضيع سلبية ،بينما نسبة 40% من الطلبة كانت نتيجة تفاعلهم ما بين ايجابية وسلبية في مختلف المواضيع التي تتعرض اليها شبكات التواصل الاجتماعي.

وجاءت قيمة كاغ تربيع 5.2 عند درجة حرية 02 بينما الدلالة المعنوية قدرت ب0.07 عند مستوى دلالة 0.05 وبما ان قيمة sig اكبر او اصغر من مستوى الدلالة 0.05 فان هذا دال احصائيا

20- هل استخدامك لشبكات التواصل الاجتماعي يجعلك تشارك في نشر المعلومات عبر هذه المواقع

التكرار	النسبة	كا	درجة الحرية	الدلالة المعنوية	مستوى الدلالة الاحصائية	الدلالة
3	15,0	19.90	02	0.00	0.05	احيانا
1	5,0					نادرا
16	80,0					دائما
Total						

نلاحظ من خلال الجدول اعلاه ان نسبة 15% من الطلبة باستخدامهم احيانا لشبكات التواصل الاجتماعي يجعلهم يشاركون في نشر المعلومات عبر هذه المواقع، ونسبة 05 % من الطلبة باستخدامهم النادر لشبكات التواصل الاجتماعي يجعلهم يشاركون في نشر المعلومات عبر هذه المواقع، بينما نسبة 80 % باستخدامهم الدائم لشبكات التواصل الاجتماعي يجعلهم يشاركون في نشر المعلومات عبر هذه المواقع.

وجاءت قيمة كاغ تربيع 19.90 عند درجة حرية 02 بينما الدلالة المعنوية قدرت ب 0.00 عند مستوى دلالة 0.05 وبما ان قيمة sig اكبر او اصغر من مستوى الدلالة 0.05 فان هذا دال احصائيا

21- اذا كانت اجابتك بدائما مانوع المعلومات

التكرار	النسبة	كا	درجة حرية	الدلالة المعنوية	مستوى الدلالة	الدلالة الاحصائية
13	65,0	1.8	01	0.18	0.05	غير دال
7	35,0					
Total	100,0					

نلاحظ من خلال الجدول اعلاه ان نسبة 65% من الطلبة نوع المعلومات التي يطلعون عليها ثقافية، بينما نسبة 35 % معلومات علمية .

وجاءت قيمة كاغ تربيع 1.8 عند درجة حرية 01 بينما الدلالة المعنوية قدرت ب 0.18 عند مستوى دلالة 0.05 وبما ان قيمة sig اكبر او اصغر من مستوى الدلالة 0.05 فان هذا دال احصائيا

المحور الرابع: ادمان مواقع شبكات الاتصال والعمود الفقري:

22- هل اطلعك على شبكات التواصل الاجتماعي بسبب لك التعب

التكرار	النسبة	كا	درجة الحرية	الدلالة المعنوية	مستوى الدلالة	الدلالة الاحصائية
11	55,0	4.3	02	0.11	0.05	غير دال
5	25,0					
4	20,0					
Total	100,0	20				

من خلال الجدول اعلاه ان نسبة 55 % من الطلبة في اطلاعهم على شبكات التواصل الاجتماعي بسبب لهم التعب ، ونسبة 25 % لا يسبب لهم اطلاعهم على شبكات التواصل الاجتماعي التعب ،بينما نسبة 20 من الطلبة احيانا ما يسبب لهم اطلاعهم على شبكات التواصل الاجتماعي التعب .

وجاءت قيمة كاغ تربيع 4.3 عند درجة حرية 02 بينما الدلالة المعنوية قدرت ب0.11 عند مستوى دلالة 0.05 وبما ان قيمة sig اكبر او اصغر من مستوى الدلالة 0.05 فان هذا دال احصائيا

23- هل تشعر بالام في عمودك الفقري

التكرار	النسبة	كا	درجة الحرية	الدلالة المعنوية	مستوى الدلالة	الدلالة الاحصائية
15	75,0	16.3	02	0.00	0.05	دال
1	5,0					
4	20,0					
Total	100,0	20				

نلاحظ من خلال الجدول اعلاه ان نسبة 75% من الطلبة يشعرون بالام في العمود الفقري ،ونسبة 5% من الطلبة لا يشعرون بالام على مستوى العمود الفقري ،بينما نسبة 20% احيانا يشعرون بالام في العمود الفقري .

وجاءت قيمة كاغ تربيع 16.3 عند درجة حرية 02 بينما الدلالة المعنوية قدرت ب 0.11 عند مستوى دلالة 0.05 وبما ان قيمة sig اكبر او اصغر من مستوى الدلالة 0.05 فان هذا دال احصائيا

24- اين تكمن هذه الالام

التكرار	النسبة	كا	درجة الحرية	الدلالة المعنوية	مستوى الدلالة	الدلالة الاحصائية
الفقرات العنقية	7	35,0	9.10	02	0.01	دالة
الفقرات الصدرية	1	5,0				
فقرات اسفل الظهر	12	60,0				
Total	20	100,0				

نلاحظ من خلال الجدول اعلاه ان نسبة 35 % من الطلبة يعانون من الام في الفقرات العنقية ،ونسبة 5 % من الطلبة يعانون من الام في الفقرات الصدرية ،بينما نسبة 60% يعانون من الام اسفل الظهر .

وجاءت قيمة كاغ تربيع 9.1 عند درجة حرية 02 بينما الدلالة المعنوية قدرت ب 0.011 عند مستوى دلالة 0.05 وبما ان قيمة sig اكبر او اصغر من مستوى الدلالة 0.05 فان هذا دال احصائيا .

25- هل تشعر بتتمل اليدين

التكرار	النسبة	كا	درجة الحرية	الدلالة المعنوية	مستوى الدلالة	الدلالة الاحصائية
11	55,0	4.3	02	0.11	0.05	غير دالة
5	25,0					
4	20,0					
Total	100,0	20				

نلاحظ من خلال الجدول اعلاه ان نسبة 55% من الطلبة يشعرون بتتمل في اليدين ، بينما نسبة 25% من الطلبة لا يشعرون بتتمل في اليدين بينما 20% من الطلبة احيانا ما يشعرون بتتمل في الدين .

وجاءت قيمة كاغ تربيع 4.3 عند درجة حرية 02 بينما الدلالة المعنوية قدرت ب0.11 عند مستوى دلالة 0.05 وبما ان قيمة sig اكبر او اصغر من مستوى الدلالة 0.05 فان هذا دال احصائيا

26- في اي جهة

التكرار	النسبة	كا	درجة الحرية	الدلالة المعنوية	مستوى الدلالة	الدلالة الاحصائية
5	25,0	5.00	01	0.025	0.05	دالة
15	75,0					
Total	100,0	20				

نلاحظ من خلال الجدول اعلاه ان نسبة 25 % من الطلبة يعانون من الام في الجهة اليمنى ،بينما نسبة 75% يعانون من الام في الجهة اليسرى .

وجاءت قيمة كاغ تربيع 05 عند درجة حرية 01 بينما الدلالة المعنوية قدرت ب0.02 عند مستوى دلالة 0.05 وبما ان قيمة sig اكبر او اصغر من مستوى الدلالة 0.05 فان هذا دال احصائيا

27- هل تشعر بتتمل في الرجلين.

التكرار	النسبة	كا	درجة الحرية	الدلالة المعنوية	مستوى الدلالة	الدلالة الاحصائية
2	10,0	12.80	01	0.00	0.05	دالة
18	90,0					
Total	20	100,0				

نلاحظ من خلال الجدول اعلاه ان 10 % يعانون من تتمل في الرجل بينما نسبة 90% من الطلبة لا يعانون من تتمل في الرجل.

وجاءت قيمة كاغ تربيع 12.80 عند درجة حرية 01 بينما الدلالة المعنوية قدرت ب 0.00 عند مستوى دلالة 0.05 وبما ان قيمة sig اكبر او اصغر من مستوى الدلالة 0.05 فان هذا دال احصائيا

28- في اي جهة:

التكرار	النسبة	كا	درجة الحرية	الدلالة المعنوية	مستوى الدلالة	الدلالة الاحصائية
1	5,0	24.10	02	0.000	0.05	دالة
2	10,0					
17	85,0					
Total	20	100,0				

نلاحظ من خلال الجدول اعلاه ان نسبة 05% من الطلبة يعانون من الام في الجهة اليمنى بينما نسبة 10 % يعانون من الام في الجهة اليسرى ونسبة 85 % يعانون من الام في كلتا الجهتين اليمنى واليسرى ..

وجاءت قيمة كاغ تربيع 24.10 عند درجة حرية 02 بينما الدلالة المعنوية قدرت ب 0.000 عند مستوى دلالة 0.05 وبما ان قيمة sig اكبر او اصغر من مستوى الدلالة 0.05 فان هذا دال احصائيا

29- ما شدة هذه الام

التكرار	النسبة	كا	درجة الحرية	الدلالة المعنوية	مستوى الدلالة	الدلالة الاحصائية
5	25,0	6.7	02	0.035	0.05	دالة
12	60,0					
3	15,0					
20	100,0					
Total						

نلاحظ من خلال الجدول اعلاه ان نسبة 25% من الطلبة يعانون من الام طفيفة ونسبة 60% يعانون من الام متوسطة، ونسبة 15% يعانون من الام شديدة ومنه نستنتج ان اغلبية الطلبة يعانون من الام متوسطة.

وجاءت قيمة كاغ تربيع 6.7 عند درجة حرية 02 بينما الدلالة المعنوية قدرت ب 0.35 عند مستوى دلالة 0.05 وبما ان قيمة sig اكبر او اصغر من مستوى الدلالة 0.05 فان هذا دال احصائيا

30- هل تعتقد ان سبب هذه الام ادمان مواقع التواصل الاجتماعي

التكرار	النسبة	كا	درجة الحرية	الدلالة المعنوية	مستوى الدلالة	الدلالة الاحصائية
18	90,0	12.8	01	0.00	0.05	دالة
2	10,0					
20	100,0					
Total						

نلاحظ من خلال الجدول اعلاه ان نسبة 90% من الطلبة يعتقدون بان سبب الام العمود الفقري سببها الادمان على مواقع التواصل الاجتماعي، بينما نسبة 10% لا

يرون سبب الالام الاذمان على واقع التواصل الاجتماعي ومنه نستنتج ان اغلبية الطلبة يرون ان سبب الالام راجع الى الاذمان على مواقع التواصل الاجتماعي.

وجاءت قيمة كاغ تربيع 12.80 عند درجة حرية 01 بينما الدلالة المعنوية قدرت ب0.00 عند مستوى دلالة 0.05 وبما ان قيمة sig اكبر او اصغر من مستوى الدلالة 0.05 فان هذا دال احصائيا

31-هل تعيقك على ادائك البدني في حياتك اليومية

التكرار	النسبة	كا	درجة حرية	الدلالة المعنوية	مستوى الدلالة الاحصائية	الدلالة
3	15,0	6.7	02	0.03	0.05	دالة
12	60,0					
5	25,0					
Total	100,0	20				

نلاحظ من خلال الجدول اعلاه ان نسبة 15% تعيقهم الام العمود الفقري في الحياة اليومية ونسبة 60 % لا يرون بان الام تعيقهم في حياتهم اليومية ونسبة 25 % احيانا تعيقهم الام العمود الفقري ومنه نستنتج ان اغلبية الطلبة لا تعيقهم الام العمود الفقري في حياتهم اليومية.

وجاءت قيمة كاغ تربيع 6.7 عند درجة حرية 02 بينما الدلالة المعنوية قدرت ب0.03 عند مستوى دلالة 0.05 وبما ان قيمة sig اكبر او اصغر من مستوى الدلالة 0.05 فان هذا دال احصائيا

32- هل تعمل جلسات للعلاج الطبيعي

التكرار	النسبة	كا	درجة الحرية	الدلالة المعنوية	مستوى الدلالة	الدلالة الاحصائية
2	10,0	15.70	02	0.00	0.05	دالة
15	75,0					
3	15,0					
Total	20	100,0				

نلاحظ من خلال الجدول اعلاه ان نسبة 10% من الطلبة يعملون جلسات علاج طبيعي بينما نسبة 75% لا يعملون جلسات علاج طبيعي بينما الذين يذهبون احيانا تقدر نسبتهم 15%. ومنه نستنتج ان اغلبية الطلبة لا يذهبون للعلاج الطبيعي. وجاءت قيمة كاغ تربيع 15.70 عند درجة حرية 02 بينما الدلالة المعنوية قدرت ب 0.00 عند مستوى دلالة 0.05 وبما ان قيمة sig اكبر او اصغر من مستوى الدلالة 0.05 فان هذا دال احصائيا .

تحليل ومناقشة نتائج الفرضية الأولى :

بعد عرض النتائج المحصل عليها من الأسئلة والتي حددت من الرقم (04) إلى الرقم (13) و الخاصة بالفرضية الأولى و التي تقول " توجد أنماط وعادات استخدام الشباب الجزائري لمضامين الشبكات الاجتماعية " حيث نلاحظ من الجداول السابقة أن اغلب الطلبة كانت نسبة إجاباتهم إيجابية ومتفاعلة نحو الأسئلة المطروحة عليهم، وهذا راجع لوجود لاستخدام شبكات التواصل الاجتماعي بشكل دائم، فيما جاءت إجابات أقل اقل يخص الاختيار الثاني و الثالث للأسئلة المطروحة عليهم ، وهذا راجع إلى أن بعض الطلبة لا يستخدمون شبكات التواصل الاجتماعي ، كما أن قيمة كاف تربيع K^2 جاءت متوسطة وأحيانا ضعيفة ، وبما إن قيمة الاحتمال المعنوي في جميع العبارات تراوح بين (0.00 و 0.02 و 0.03) ، ماعدا السؤال رقم 06 فقد قدرت ب 0.30 و بمقارنتها مع مستوى الدلالة (0.05) نجد أن قيمة مستوى الدلالة

أكبر من قيمة الاحتمال المعنوي وهذا يدل على أن الفرضية الأولى قد تحققت وهذا يبين لنا أنه توجد أنماط وعادات استخدام الشباب الجزائري لمضامين الشبكات الاجتماعية.

تحليل ومناقشة نتائج الفرضية الثانية :

بعد عرض النتائج المحصل عليها من الأسئلة والتي حددت من الرقم (14) إلى الرقم (20) و الخاصة بالفرضية الثانية و التي تقول " هناك واقع استخدام الشباب الجزائري للشبكات الاجتماعية " حيث نلاحظ من الجداول السابقة أن اغلب الطلبة كانت نسبة إجاباتهم إيجابية ومتفاعلة نحو الأسئلة المطروحة عليهم، وهذا راجع لاستحسانهم ورضاهم بالخدمات التي تقدمها شبكات التواصل الاجتماعي بشكل دائم ، فيما جاءت إجابات أقل اقل يخص الاختيار الثاني و الثالث للأسئلة المطروحة عليهم ، وهذا راجع إلى أن بعض الطلبة لا يستخدمون شبكات التواصل الاجتماعي ، أو أن الخدمات المتاحة عبر مواقع التواصل الاجتماعي لا تخدم مصالحهم ولا تتروغ الى تطلعاتهم ، كما أن قيمة كاف تربيع K^2 جاءت متوسطة وأحيانا ضعيفة ، وبما إن قيمة الاحتمال المعنوي في جميع العبارات تراوح بين (0.00 و 0.01 و 0.001) ، ماعدا السؤال رقم 17 ، 18 ، 20 ، فقد قدرت ب 0.423 ، 0.07 ، 0.18 على التوالي، و بمقارنتها مع مستوى الدلالة (0.05) نجد أن قيمة مستوى الدلالة أكبر من قيمة الاحتمال المعنوي وهذا يدل على أن الفرضية الثانية قد تحققت وهذا يبين لنا أن هناك واقع استخدام الشباب الجزائري للشبكات الاجتماعية.

تحليل ومناقشة نتائج الفرضية الثالثة :

بعد عرض النتائج المحصل عليها من الأسئلة والتي حددت من الرقم (21) إلى الرقم (31) و الخاصة بالفرضية الثالثة و التي تقول " إدمان مواقع التواصل الاجتماعي تؤثر على العمود الفقري " حيث نلاحظ من الجداول السابقة أن اغلب الطلبة كانت نسبة إجاباتهم إيجابية ومتفاعلة نحو الأسئلة المطروحة عليهم، وهذا راجع لاحسائهم وتأكدهم بأن الإدمان يسبب الألم في كل أعضاء الجسم ، وخاصة الألم الذي يحسون بيه في العمود الفقري على استخدام مواقع التواصل الاجتماعي ورضاهم بأن

الاستهلاك المفرط للخدمات التي تقدمها شبكات التواصل الاجتماعي بشكل دائم يسبب الألم في العمود الفقري، فيما جاءت إجابات أقل اقل يخص الاختيار الثاني و الثالث للأسئلة المطروحة عليهم ، وهذا راجع إلى أن بعض الطلبة لا يستخدمون شبكات التواصل الاجتماعي بشكل دائم، كما أن قيمة كاف تربيع K^2 جاءت متوسطة وأحيانا ضعيفة ، وبما إن قيمة الاحتمال المعنوي في جميع العبارات تراوح بين (0.00 و0.01 و0.025 و0.035 و0.03) ، ماعدا السؤال رقم 21، 24، فقد قدرت ب0.11 في كلتا السؤالين ، و بمقارنتها مع مستوى الدلالة (0.05) نجد أن قيمة مستوى الدلالة أكبر من قيمة الاحتمال المعنوي وهذا يدل على أن الفرضية الثالثة قد تحققت وهذا يبين لنا أن إيمان مواقع التواصل الاجتماعي تؤثر على العمود الفقري.