

تمهيد:

لا شك أن الاطار المنهجي شرط أساسي يجب اتباعه من أجل مواصلة مشروع البحث في جانبه التطبيقي، وهذا الأخير الذي لا بد أن يكون له صلة وطيدة بالجانب النظري، وما جاء فيه من فرضيات والتأكد من صدقها أو بطلانها، من خلال مختلف العمليات التي يتم القيام بها في الجانب التطبيقي، والمتمثلة في عرض وتحليل ومناقشة النتائج المتحصل عليها، ويتضمن هذا الفصل دراسة النتائج وتحليلها ومقارنتها بالدارسات السابقة من أجل الوصول إلى الهدف الأساسي الذي يسعى إليه البحث بطريقة علمية موضوعية وجب علينا اتباع هذه المنهجية في عرض وتحليل ومناقشة النتائج.

عرض و تحليل ومناقشة نتائج الفرضية الأولى:

تمثلت الفرضية الأولى فيما يلي: مستوى أهداف برامج الأنشطة الرياضية جيد بالمراكز النفسية البيداغوجية لذوي التحديات الخاصة بكل من ولايتي الجلفة والأغواط.

قصد التحقق من نتائج الفرضية تم حساب النسبة المئوية لكل عبارة وللدرجة الكلية للمحور الأول من محاور الاستبيان والخاص بأهداف برامج الأنشطة الرياضية، والجدول رقم (07) يوضح النتائج.

جدول رقم (07): ك² والمجموع التقديري والنسب المئوية لعبارات المحور الأول الخاص بأهداف برامج الأنشطة الرياضية (ن=71)

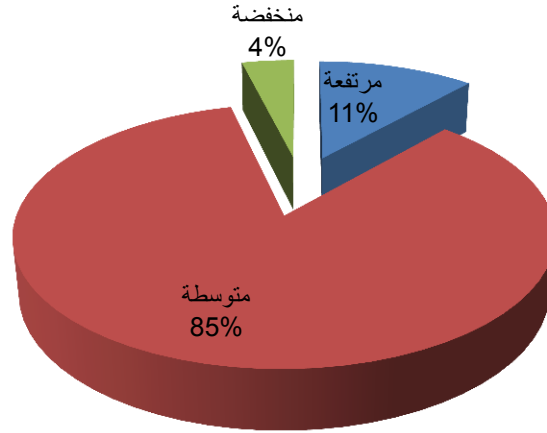
| الترتيب في الإجابة | العبارات | رقم العبارة في الاستبيان | ك ² | المجموع التقديري | النسب المئوية |
|--------------------|---|--------------------------|----------------|------------------|---------------|
| 20 | تتسم أهداف البرامج الرياضية بالشمول والتكامل | 01 | 5.606 | 144 | 67.61% |
| 23 | تتناسب الأهداف مع المراحل العمرية. | 02 | 9.662 | 141 | 66.20% |
| 12 | تتوافق الأهداف مع درجة الإعاقة. | 03 | 10.930 | 158 | 84.18% |
| 07 | يوجد أهداف محددة للأنشطة بالمركز . | 04 | 13.549 | 167 | 78.40% |
| 19 | يتم استطلاع رأي المربين والأخصائيين عند تحديد الأهداف. | 05 | 10.676 | 149 | 69.90% |
| 18 | يمكن قياس مدى تحقيق الأهداف بطريقة علمية. | 06 | 0.479 | 151 | 70.89% |
| 22 | يتم ترجمة الأهداف إلى خطة تنفيذية. | 07 | 26.225 | 141 | 66.20% |
| 25 | يتم مشاركة المربين والأخصائيين ورؤساء المراكز عند تحديد ووضع الأهداف. | 08 | 10.254 | 132 | 61.97% |
| 01 | يوجد عراقيل تعمل على عرقلة سير الأهداف. | 09 | 34.507 | 182 | 85.45% |
| 26 | تتناسب أهداف الأنشطة الرياضية بالمراكز مع الموارد المالية المخصصة (الميزانية). | 10 | 90.493 | 121 | 56.81% |
| 13 | تراعي الأهداف الموضوعات الناحية الصحية والنفسية والاجتماعية لذوي التحديات الخاصة. | 11 | 29.775 | 155 | 76.77% |
| 24 | يتم مشاركة المتعلمين في وضع الأهداف الخاصة بالبرامج الرياضية. | 12 | 16.254 | 134 | 62.91% |
| 16 | تتناسب الأهداف مع المستوى البدني للممارسين ذوي التحديات الخاصة. | 13 | 9.324 | 153 | 71.83% |
| 03 | يمكن أن تكون الأهداف الخاصة ببرامج الأنشطة | 14 | 24.535 | 172 | 80.75% |

| | | | | | | |
|----|---|----|--------|-------------------------|--------|--------|
| | | | | الرياضية قابلة للتحقيق. | | |
| 15 | يتابع رؤساء المراكز والإداريين والأخصائيين تحقيق الأهداف. | 15 | 28.761 | 153 | 71.83% | |
| 06 | تراعي الأهداف الكشف عن الموهوبين من ذوي التحديات الخاصة. | 16 | 17.606 | 167 | 78.40% | |
| 09 | تراعي الأهداف إكساب المتعلمين للياقة البدنية. | 17 | 15.746 | 164 | 77.00% | |
| 21 | يتم إشباع احتياجات المتعلم من خلال الأهداف. | 18 | 26.225 | 143 | 67.14% | |
| 11 | تساعد الأهداف الموضوعية على توطيد العلاقات بين المتعلمين. | 19 | 20.310 | 158 | 74.18% | |
| 02 | تهدف البرامج الرياضية إلى شغل أوقات الفراغ. | 20 | 20.648 | 173 | 81.22% | |
| 17 | تستند الأهداف إلى أسس نفسية سليمة. | 21 | 39.239 | 151 | 70.89% | |
| 05 | تقبل الأهداف التعديل والتطور. | 22 | 16.592 | 169 | 79.34% | |
| 04 | تنمي الأهداف روح الولاء والانتماء للوطن. | 23 | 18.366 | 170 | 79.81% | |
| 08 | تنتشر الأهداف مفهوم الثقافة الرياضية. | 24 | 17.944 | 165 | 77.46% | |
| 10 | يمكن تقسيم الأهداف إلى أهداف مرحلية. | 25 | 9.155 | 162 | 76.06% | |
| 14 | تتماشى أهداف الأنشطة الرياضية مع ميول ورغبات المتعلمين. | 26 | 22.085 | 154 | 72.30% | |
| | مجموع المحاور | | | | 4029 | 72.75% |

يتضح من الجدول رقم 07 أن مستوى برامج أهداف الأنشطة الرياضية بالمراكز النفسية البيداغوجية لذوي التحديات الخاصة بولاية الجلفة والأغواط كان بنسبة 72.75% وهي نسبة في المدى المتوسط الذي تم تحديده في هذا البحث.

كما يتضح من النتائج أن العبارات التي تحدد مستوى أهداف برامج الأنشطة الرياضية في هذا المحور كانت تقع بين نسبة 56.81% و 85.45% وهذه النسب تقع بين المستويات المنخفضة والمرتفعة، حيث اتضح أن هناك 03 عبارات ظهرت بدرجة مرتفعة و 22 عبارة بدرجة متوسطة، وعبارة واحدة بدرجة منخفضة.

الشكل رقم (01): دائرة نسبية توضح مستويات درجة العبارات في المحور الأول



الجدول رقم (7-1): يوضح أعلى العبارات من حيث نسبتها المئوية بالترتيب

| الدرجة | النسب المئوية | المجموع التقديري | كا ² | رقم العبارة | العبارات على الترتيب |
|--------|---------------|------------------|-----------------|-------------|--|
| مرتفعة | %85.45 | 182 | 34.507 | 09 | يوجد عراقيل تعمل على عرقلة سير الأهداف. |
| مرتفعة | %81.22 | 173 | 20.648 | 20 | تهدف البرامج الرياضية إلى شغل أوقات الفراغ. |
| متوسطة | %80.75 | 172 | 24.535 | 14 | يمكن أن تكون الأهداف الخاصة ببرامج الأنشطة الرياضية قابلة للتحقيق. |

من خلال التحليل الاحصائي كما هو موضح في الجدول يتبين أن أعلى العبارات من حيث نسبتها المئوية هي العبارات (09-20-14) على الترتيب وتحقق درجات على الترتيب (مرتفعة- مرتفعة - متوسطة).

الجدول رقم (7-2): يوضح التدرج في العبارات من حيث نسبتها المئوية في الترتيب الأخير

| الدرجة | النسب المئوية | المجموع التقديري | كا ² | رقم العبارة | العبارات على الترتيب |
|--------|---------------|------------------|-----------------|-------------|--|
| متوسطة | %62.91 | 134 | 16.254 | 12 | يتم مشاركة المتعلمين في وضع الأهداف الخاصة بالبرامج الرياضية. |
| متوسطة | %61.97 | 132 | 10.254 | 08 | يتم مشاركة المربين والأخصائيين ورؤساء المراكز عند تحديد ووضع الأهداف. |
| منخفضة | %56.81 | 121 | 90.493 | 10 | تتناسب أهداف الأنشطة الرياضية بالمراكز مع الموارد المالية المخصصة (الميزانية). |

من خلال التحليل الاحصائي كما هو موضح في الجدول يتبين أن العبارات رقم (10-08-12) جاءت في الترتيب الاخير من حيث النسب المئوية ودرجات على الترتيب (متوسطة- متوسطة - منخفضة)

ومن خلال تحليل هذه النتائج نرى أن الدرجة المتوسطة لمحور أهداف البرامج الرياضية بالمراكز النفسية البيداغوجية لذوي التحديات الخاصة لم تكتمل بعد بالصورة المطلوبة من حيث تجهيزاتها وأدواتها، الأمر الذي يؤثر في عملية وضع الأهداف ويؤدي بعدم شمولها وتكاملها، إضافة الى أن كل مركز يضع أهدافه بطريقته دون متابعة من الجهات الوصية لهذه الأهداف، لذلك يظهر بعض القصور في هذه الأهداف فلا تتناسب مع المخصصات المالية، ولا يتم التوسع في مشاركة العاملين والممارسين في تحديدها أو وضعها، وكثيرا ما لا تتناسب مع خصائص اعاقتهم وفئاتهم العمرية، وهذا يؤدي إلى مواجهة معوقات وصعوبات في تحويلها إلى أنشطة تنفيذية وبيداغوجية.

تتفق هذه النتائج مع دراسة لقويسني (2006) التي أظهرت صعوبة تحقيق أهداف التربية الرياضية للصم البكم بالدرجة المطلوبة في ظل قصور الامكانيات، في حين اختلفت مع دراسة عبد المنعم (2005) التي بينت أن أهداف مناهج التربية الرياضية للمعاقين ذهنيا تحقق ودرجة كبيرة.

عرض و تحليل ومناقشة نتائج الفرضية الثانية:

تمثلت الفرضية الثانية فيما يلي: مستوى تخطيط برامج الأنشطة الرياضية جيد بالمراكز النفسية البيداغوجية لذوي التحديات الخاصة بكل من ولايتي الجلفة والأغواط.

قصد التحقق من نتائج الفرضية تم حساب النسبة المئوية لكل عبارة وللدرجة الكلية للمحور الثاني من محاور الاستبيان والخاص بتخطيط برامج الأنشطة الرياضية، والجدول رقم (08) يوضح النتائج.

جدول رقم (08): χ^2 والمجموع التقديري والنسب المئوية لعبارات المحور الثاني الخاص بالقائمين على تخطيط برامج الأنشطة الرياضية (ن=71)

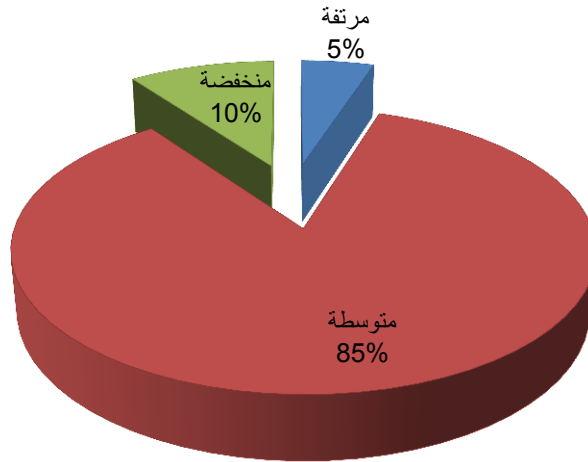
| الترتيب في الإجابة | العبارات | رقم العبارة في الاستبيان | χ^2 | المجموع التقديري | النسب المئوية |
|--------------------|---|--------------------------|----------|------------------|---------------|
| 01 | القائمون بتخطيط البرامج غير مؤهلين علميا. | 01 | 99.408 | 205 | 96.24% |
| 09 | يشارك القائمون بتخطيط البرامج أعضاء المراكز والوزارة الوصية. | 02 | 10.676 | 149 | 69.95% |
| 16 | تبرمج دورات تكوينية في التخطيط لرفع مستوى القائمين به. | 03 | 15.662 | 136 | 63.85% |
| 12 | استشارة رؤساء المراكز أثناء تخطيط برامج الأنشطة الرياضية. | 04 | 19.380 | 146 | 68.54% |
| 03 | يراعي القائمون بالتخطيط تصنيف الإعاقات المختلفة أثناء وضع الخطط. | 05 | 23.859 | 153 | 71.83% |
| 20 | يستعين القائمون بالتخطيط بالخبرات الأخرى في وضع خطط للبرامج. | 06 | 7.296 | 125 | 58.69% |
| 04 | تترابط الخطط الموضوعة من قبل المركز مع خطط الوزارة الوصية. | 07 | 15.577 | 153 | 71.83% |
| 07 | يرتقي التخطيط بالأنشطة الرياضية الترويحية لذوي التحديات الخاصة. | 08 | 23.014 | 151 | 70.89% |
| 13 | تتناسب التعليمات الإدارية المسطرة للارتقاء بالنشاط الرياضي الترويحي مع التخطيط للموضوع. | 09 | 17.099 | 139 | 65.26% |
| 06 | توضع الأهداف المراد تحقيقها بعين الاعتبار أثناء القيام بالتخطيط. | 10 | 42.789 | 152 | 71.36% |
| 10 | يضع القائمون بالتخطيط للبرامج الإمكانيات البشرية | 11 | 19.803 | 148 | 69.48% |

| | | | | | |
|----|--|----|--------|---------------------------------|--------|
| | | | | والمادية المتاحة أثناء التخطيط. | |
| 17 | يتوفر المركز على إطارات متخصصة في التخطيط. | 12 | 02.563 | 136 | 63.85% |
| 19 | يتم مناقشة الخطط مع رؤساء المراكز قبل تطبيقها. | 13 | 8.817 | 126 | 59.15% |
| 18 | يراعي القائمون بالتخطيط تطوير وتحديث الهياكل والمنشآت والأجهزة للمركز. | 14 | 4.845 | 130 | 61.03% |
| 08 | تتميز الخطط الموضوعية بالمرونة وإمكانية التعديل. | 15 | 51.915 | 149 | 69.95% |
| 14 | يراعي القائمون بالتخطيط البرامج الحديثة والمعدلة أثناء وضع الخطط. | 16 | 13.211 | 139 | 65.26% |
| 15 | يتم إشباع ميول واحتياجات ذوي التحديات الخاصة من خلال الخطط الموضوعية. | 17 | 29.606 | 136 | 63.85% |
| 02 | يتفهم القائمون بالتخطيط طبيعة التعامل مع ذوي التحديات الخاصة. | 18 | 17.944 | 154 | 72.30% |
| 05 | يراعي القائمون بالتخطيط عنصر الأمن والسلامة في الخطط. | 19 | 9.324 | 153 | 71.83% |
| 11 | يراعي القائمون بالتخطيط جوانب القصور في النمو البدني والتطور الحركي وتطبيقاته في الحركة. | 20 | 29.183 | 146 | 68.54% |
| | مجموع المحاور | | | | |
| | | | | 2926 | 68.69% |

يتضح من الجدول رقم (08) ان مستوى تخطيط برامج الانشطة الرياضية بالمراكز النفسية البيداغوجية لذوي التحديات الخاصة بولاية الجلفة والاغواط كان نسبة 68.69% نسبة لي المدى المتوسط الذي تم تحديده في هذا البحث.

ويتضح من النتائج ان العبارات التي تحدد مستوى تخطيط البرامج الانشطة الرياضية في هذا المحور كانت ما بين نسبة (85.69 و 96.24%) وهذه النسب تقع بين مستويات المنخفضة والمرتفعة حيث اتضح أن هناك عبارة واحدة ظهرت بدرجة مرتفعة و(17) عبارة بدرجة متوسطة وعبارتين بدرجة منخفضة.

الشكل رقم (02): دائرة نسبية توضح مستويات درجة العبارات في المحور الثاني



الجدول رقم (8-1): يوضح أعلى العبارات من حيث نسبتها المئوية بالترتيب

| الدرجة | النسب المئوية | المجموع التقديري | كا ² | رقم العبارة | العبارات على الترتيب |
|--------|---------------|------------------|-----------------|-------------|---|
| متوسطة | 96.24% | 205 | 99.408 | 01 | القائمون بتخطيط البرامج غير مؤهلين علمياً. |
| متوسطة | 72.30% | 154 | 17.944 | 18 | يتفهم القائمون بالتخطيط طبيعة التعامل مع ذوي التحديات الخاصة. |
| متوسطة | 71.83% | 153 | 23.859 | 05 | يراعي القائمون بالتخطيط تصنيف الإعاقات المختلفة أثناء وضع الخطط |

من خلال التحليل الإحصائي كما هو موضح في الجدول يتبين أن أعلى العبارات من حيث نسبتها المئوية هي العبارات (01-18-05) على الترتيب وتحقق درجات على الترتيب (مرتفعة- متوسطة - متوسطة).

الجدول رقم (8-2): يوضح التدرج في العبارات من حيث نسبتها المئوية في الترتيب الأخير

| الدرجة | النسب المئوية | المجموع التقديري | كا ² | رقم العبارة | العبارات على الترتيب |
|--------|---------------|------------------|-----------------|-------------|--|
| متوسطة | 61.03% | 130 | 4.845 | 14 | يراعي القائمون بالتخطيط تطوير وتحديث الهياكل والمنشآت والأجهزة للمركز. |
| منخفضة | 59.15% | 126 | 8.817 | 13 | يتم مناقشة الخطط مع رؤساء المراكز قبل تطبيقها. |
| منخفضة | 58.69% | 125 | 7.296 | 06 | يستعين القائمون بالتخطيط بالخبرات الأخرى في وضع خطط للبرامج. |

من خلال التحليل الاحصائي كما هو موضح في الجدول يتبين أن العبارات رقم (14-13-06) حازت على الترتيب الاخير من حيث النسب المئوية ودرجات على الترتيب (متوسطة- منخفضة- منخفضة)

ومن خلال تحليل النتائج نرى أن الدرجة المتوسطة لمحور التخطيط إلى كون التخطيط تابع بالضرورة للأهداف فالقصور الذي ظهر في محور الأهداف بالضرورة لا بد أن ينعكس على القصور في التخطيط اضافة الى ذلك فإن القصور يرجع أيضا لضعف الاهتمام بتوفير كوادر متخصصة ومؤهلة علميا للقيام بمهمة التخطيط خاصة وان القائمون بوضخ الخطط فعليا في ميادين البيداغوجية لذوي التحديات الخاصة هم غالبا غير متخصصين في الادارة كما أنه لا يتم اشراك جميع العاملين من اخصائيين والاداريين والمربين في تخطيط هذه البرامج او استطلاع آرائهم عند وضعها، الأمر الذي يؤدي الى عدم شمولها لعناصر التخطيط الجيدة المطلوبة لبرامج الأنشطة الرياضية لذوي التحديات الخاصة.

وتختلف هذه النتائج مع نتائج دراسة الدهماني (2013) وعبد السلام (2012) والتي أظهرت ضعف التخطيط لبرامج الأنشطة الرياضية لذوي التحديات الخاصة بينما أظهرت الدراسة الحالية ان التخطيط كان بدرجة متوسطة.

عرض و تحليل ومناقشة نتائج الفرضية الثالثة:

تمثلت الفرضية الثالثة فيما يلي: مستوى تعليم الانشطة الرياضية ومربو الأنشطة المشاركين في برامجها جيد بالمراكز النفسية البيداغوجية لذوي التحديات الخاصة بكل من ولايتي الجلفة والأغواط.

قصد التحقق من نتائج الفرضية تم حساب النسبة المئوية لكل عبارة وللدرجة الكلية للمحور الثالث من محاور الاستبيان والخاص بمربي الأنشطة الرياضية، والجدول رقم (09) يوضح النتائج.

جدول رقم (09): χ^2 والمجموع التقديري والنسب المئوية لعبارات المحور الثالث الخاص بمربي الأنشطة الرياضية (ن=71)

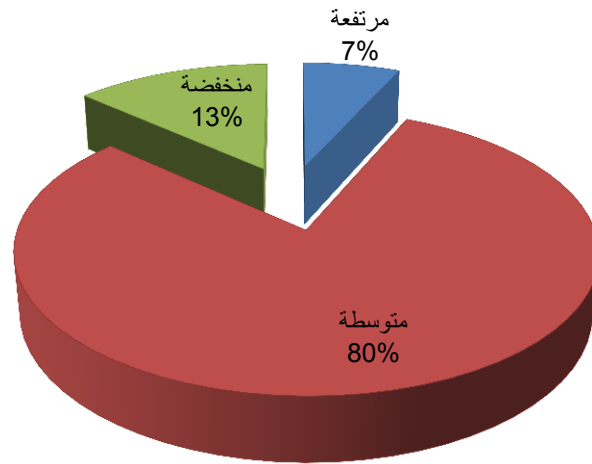
| الترتيب في الاجابة | العبارات | رقم العبارة في الاستبيان | χ^2 | المجموع التقديري | النسب المئوية |
|--------------------|---|--------------------------|----------|------------------|---------------|
| 22 | يغطي عدد المربين إحتياجات المشاركين في الأنشطة الرياضية | 01 | 10.942 | 135 | 74.65% |
| 20 | يتم تزويد المربي ببرامج خاصة بالفئة التي يقوم بتدريبها. | 02 | 7.296 | 137 | 62.44% |
| 09 | يوجد وسائل اتصال بين المربي والمسؤولين. | 03 | 6.451 | 154 | 70.89% |
| 21 | يتوفر في المربي التأهيل المناسب لتدريب للأنشطة الرياضية. | 04 | 7.803 | 135 | 63.38% |
| 18 | تتوفر برامج لتكوين المربي والمسؤولين. | 05 | 17.099 | 139 | 65.26% |
| 13 | يوجد دورات تكوينية لرفع مستوى أداء المربي. | 06 | 4.592 | 140 | 68.08% |
| 11 | يشعر المربي بالرضا نحو وظيفته. | 07 | 19.380 | 146 | 68.54% |
| 24 | يشعر المربي بالرضا للحوافز المادية المقدمة له. | 08 | 6.113 | 126 | 59.15% |
| 04 | يشعر المربي بقناعة في العمل مع ذوي التحديات الخاصة. | 09 | 10.507 | 163 | 76.53% |
| 19 | يوجد اهتمام بالمربي من قبل المسؤولين. | 10 | 11.606 | 138 | 64.79% |
| 08 | يراعي المربون الفروق الفردية للمتعلمين. | 11 | 12.873 | 159 | 74.65% |
| 23 | يوجد حافز للمربي في المجال الرياضي أثناء تنظيم دورات ترفيهية. | 12 | 14.732 | 133 | 62.44% |
| 10 | يقوم المربي ما تم انجازه أثناء الحصص. | 13 | 14.732 | 151 | 70.69% |
| 05 | يتابع المربي المتعلمين ويوجههم ويرشدهم باستمرار. | 14 | 11.859 | 162 | 76.06% |
| 02 | يتواصل المربون مع المتعلمين بطريقة فاعلة. | 15 | 16.592 | 169 | 79.34% |

| | | | | | |
|------|--------|----|--|----|--------|
| 175 | 25.549 | 16 | يعمل المربي على رفع الروح المعنوية لذوي التحديات الخاصة أثناء ممارسة النشاط الرياضي التروحي. | 01 | 82.16% |
| 141 | 13.042 | 17 | يوجد وسائل لتحفيز المربين الذين يؤدون واجبه بنجاح. | 17 | 66.20% |
| 144 | 22.930 | 18 | يقوم المربي بتقويم الأداء لذوي التحديات الخاصة مع نهاية الحصة. | 13 | 67.61% |
| 160 | 21.746 | 19 | يراعي المربي عوامل الأمن والسلامة أثناء الحصة. | 06 | 75.12% |
| 144 | 3.493 | 20 | يسلم المربي نسخة من البرنامج السنوي المقترح للإدارة لمتابعته. | 15 | 67.61% |
| 145 | 31.803 | 21 | تقويم المربي لمستوى أداء المتعلمين كل فترة. | 12 | 68.08% |
| 160 | 12.366 | 22 | يختار المربي التمرينات المناسبة . | 07 | 75.12% |
| 163 | 15.746 | 23 | يصنف المربي المتعلمين حسب مستواهم وقدراتهم. | 03 | 77.00% |
| 120 | 10.930 | 24 | يتابع المربي الحالات النفسية والاجتماعية بين المتعلمين. | 25 | 56.34% |
| 143 | 1.211 | 25 | يخصص المربي لكل متعلم سجل يشمل على (بياناته، حالته الصحية، مستواه، نوع الإعاقة) | 16 | 64.14% |
| 3688 | | | مجموع المحاور | | 69.26% |

يتضح من الجدول رقم (09) أن مستوى تعليم الأنشطة الرياضية ومرو الأنشطة المشاركين في برامجها بالمراكز النفسية البيداغوجية لذوي التحديات الخاصة في ولايتي الجلفة والاغواط كان بنسبة (69.26%) وهي بنسبة تقع في المدى المتوسط الذي تم تحديده في هذه الدراسة.

كما يتضح من النتائج ان العبارات التي تحدد مستوى تعليم الأنشطة الرياضية ومرو الأنشطة المشاركين في البرامج الأنشطة الرياضية في هذا المحور كانت تقع بين نسبة (56.34) و (82.16%) وهذه النسب تقع بين المستويات المنخفضة والمرتفعة حيث اتضح أن هناك عبارة واحدة ظهرت بدرجة مرتفعة و(12) عبارة بدرجة متوسطة و (02) بدرجة منخفضة والجدول التالي يوضح أعلى العبارات من حيث نسبتها المئوية بالترتيب.

الشكل رقم (03): دائرة نسبية توضح مستويات درجة العبارات في المحور الثالث



الجدول رقم (9-1): يوضح أعلى العبارات من حيث نسبتها المئوية بالترتيب

| الدرجة | النسب المئوية | المجموع التقديري | كا ² | رقم العبارة | العبارات على الترتيب |
|--------|---------------|------------------|-----------------|-------------|---|
| مرتفعة | 82.16% | 175 | 25.549 | 16 | يعمل المربي على رفع الروح المعنوية لذوي التحديات الخاصة أثناء ممارسة النشاط الرياضي |
| متوسطة | 79.34% | 169 | 16.592 | 15 | يتواصل المربون مع المتعلمين بطريقة فاعلة. |
| متوسطة | 77.00% | 163 | 15.746 | 23 | يصنف المربي المتعلمين حسب مستواهم وقدراتهم. |

من خلال التحليل الاحصائي كما هو موضح في الجدول يتبين أن العبارات من حيث نسبتها المئوية هي العبارات على النحو التالي رقم (16-15-23) وبدرجات على الترتيب (مرتفعة - متوسطة - متوسطة)

والجدول التالي يوضح ترتيب العبارات من حيث نسبتها المئوية التي جاءت في الترتيب الأخير.

الجدول رقم (9-2): يوضح التدرج في العبارات من حيث نسبتها المئوية في الترتيب الأخير

| الدرجة | النسب المئوية | المجموع التقديري | كا ² | رقم العبارة | العبارات على الترتيب |
|--------|---------------|------------------|-----------------|-------------|---|
| متوسطة | 62.44% | 133 | 14.732 | 12 | يوجد حافز للمربي في المجال الرياضي أثناء تنظيم دورات ترفيهية. |
| منخفضة | 59.15% | 126 | 6.113 | 08 | يشعر المربي بالرضا للحوافز المادية المقدمة له. |
| منخفضة | 56.34% | 120 | 10.930 | 24 | يتابع المربي الحالات النفسية والاجتماعية بين المتعلمين. |

من خلال التحليل الاحصائي كما هو موضح في الجدول يتبين أن العبارات من حيث نسبتها المئوية هي العبارات على النحو التالي رقم (12-08-24) وتحقق درجات على الترتيب (متوسطة - منخفضة - منخفضة).

ومن خلال النتائج نرى أن الدرجة المتوسطة لمحور مستوى التعليم الانشطة الرياضية ومربو الانشطة الرياضية المشاركين في البرامج لا تقوم الادارة الوصية على تحفيز المربين ماديا ولا معنويا مما خلق لديهم شعور بالضعف وضعف الاهتمام بالخطط التي يضعونها لتحديد أهداف الانشطة الرياضية، أضف الى ذلك عدم وجود برامج ودورات تكوينية للمربين او توفير المتطلبات اللازمة لإنجاح مستوى الانشطة الرياضية داخل المراكز.

وتتفق هذه النتائج مع دراسة عبد السلام (2012) ودراسة دويلي منصورية من حيث قصور وضع المربين بالمراكز البيداغوجية لذوي التحديات الخاصة وضعف الاهتمام بهم وقلة الحوافز المقدمة لهم بينما تختلف مع دراسة القويسني (2006) التي اشارت الى ضعف الاهتمام بعملية التدريب بينما توصلت الدراسة الحالية ان الاهتمام بتعليم الأنشطة الرياضية والمربين كان متوسطا.

عرض و تحليل ومناقشة نتائج الفرضية الرابعة:

تمثلت الفرضية الرابعة فيما يلي: مستوى ممارسة الأنشطة الرياضية جيد بالمراكز النفسية البيداغوجية لذوي التحديات الخاصة بكل من ولايتي الجلفة والأغواط.

قصد التحقق من نتائج الفرضية تم حساب النسبة المئوية لكل عبارة وللدرجة الكلية للمحور الرابع من محاور الاستبيان والخاص بالأنشطة الرياضية، والجدول رقم (10) يوضح النتائج.

جدول رقم (10): ك² والمجموع التقديري والنسب المئوية لعبارات المحور الرابع الخاص بمستوى

الأنشطة الرياضية (ن=71)

| الترتيب في الاجابة | العبارات | رقم العبارة في الاستبيان | ك ² | المجموع التقديري | النسب المئوية |
|--------------------|---|--------------------------|----------------|------------------|---------------|
| 04 | تتسم الأنشطة الرياضية المقدمة لذوي التحديات الخاصة بالشمولية والوضوح. | 01 | 17.944 | 154 | 72.30 |
| 02 | تستثير الأنشطة الرياضية دافعية ذوي التحديات | 02 | 16.592 | 162 | 76.06 |

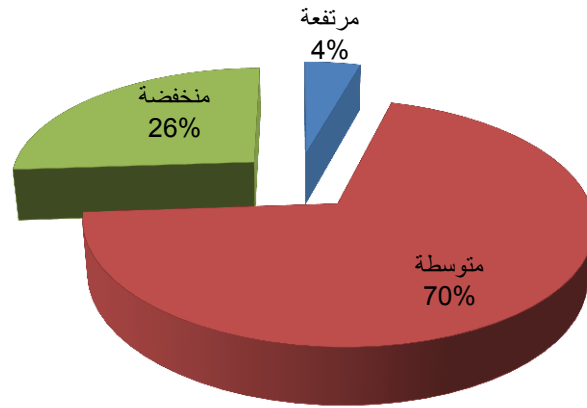
| | | | | | |
|-------|-----|--------|----|--|----|
| | | | | الخاصة. | |
| 58.22 | 124 | 12.366 | 03 | تكفي الميزانية المقدمة للأنشطة الرياضية. | 19 |
| 64.32 | 137 | 07.296 | 04 | تشبع الأنشطة الرياضية حاجات ذوي التحديات الخاصة. | 15 |
| 71.36 | 152 | 10.254 | 05 | تراعي الأنشطة الرياضية اختلاف التصنيفات الطبية. | 07 |
| 71.83 | 153 | 15.577 | 06 | تتصف الأنشطة الرياضية المقدمة لذوي التحديات الخاصة بالتنوع. | 06 |
| 55.87 | 119 | 12.366 | 07 | تكفي الأدوات والأجهزة لتنفيذ الأنشطة الرياضية بالمراكز النفسية البيداغوجية. | 22 |
| 53.99 | 115 | 15.577 | 08 | تكفي الهياكل والمنشآت الرياضية لتنفيذ الأنشطة الرياضية بالمراكز. | 23 |
| 56.34 | 120 | 10.254 | 09 | يكفي عدد المربين لتنفيذ الأنشطة الرياضية. | 21 |
| 58.69 | 125 | 7.296 | 10 | يوجد أدوات وسائل الإسعافات الأولية بالمركز. | 18 |
| 83.10 | 177 | 25.887 | 11 | الأنشطة الرياضية مواكبة للبرامج الحديثة. | 01 |
| 69.95 | 149 | 14.056 | 12 | يتم اشتراك جميع المتعلمين في الأنشطة الرياضية المكيفة . | 10 |
| 61.50 | 131 | 15.577 | 13 | تتناسب الأنشطة الرياضية المكيفة مع الإمكانيات المتوفرة داخل المركز . | 17 |
| 74.18 | 158 | 24.451 | 14 | يتم مراعاة فترات الراحة أثناء ممارسة الأنشطة الرياضية | 03 |
| 69.95 | 149 | 22.338 | 15 | تعديل الأنشطة الرياضية بعد إجراء عملية التقييم. | 09 |
| 63.85 | 136 | 24.451 | 16 | تستهدف الأنشطة الرياضية بالمركز تطوير اللياقة البدنية ورفع الكفاءة البدنية. | 16 |
| 58.22 | 124 | 7.549 | 17 | تهتم وسائل الإعلام المختلفة ببرامج الأنشطة الرياضية المكيفة . | 20 |
| 71.83 | 153 | 23.859 | 18 | تتميز الأنشطة الرياضية لذوي التحديات الخاصة بالمرونة وإمكانية التعديل. | 05 |
| 70.42 | 150 | 9.493 | 19 | تراعي الأنشطة الرياضية جوانب النمو النفسي والاجتماعي لذوي التحديات الخاصة. | 08 |
| 69.48 | 148 | 19.803 | 20 | توضع الأنشطة الرياضية وفقا لاستراتيجية واضحة ومحددة للاستثمار في المواهب الرياضية. | 11 |
| 64.32 | 137 | 26.732 | 21 | تراعي الأنشطة الرياضية إشباع وميول واحتياجات ذوي التحديات الخاصة. | 14 |

| | | | | | |
|-------|------|---------------|----|--|----|
| 68.54 | 146 | 15.239 | 22 | تعمل الأنشطة الرياضية على إتاحة الفرصة للمتفوقين رياضيا للوصول للمستويات العليا. | 12 |
| 65.73 | 140 | 28.930 | 23 | تراعي الأنشطة الرياضية الحالية حاجات واهتمام المتعلمين . | 13 |
| 66.52 | 3259 | مجموع المحاور | | | |

يتضح من الجدول 10 إلى أن مستوى الأنشطة الرياضية بالمراكز النفسية البيداغوجية لذوي التحديات الخاصة بولايتي الجلفة والأغواط كان بنسبة (66.52) و هي نسبة تقع في المدى المتوسط الذي تم تحديده في هذه الدراسة.

كما يتضح من النتائج ان العبارات التي تحدد مستوى الأنشطة الرياضية في هذا المحور كانت تقع بين نسبة 53.99% و 83.10% وهذه النتائج تقع بين مستويات (منخفضة) و (مرتفعة) حيث اتضح أن هناك عبارة واحدة ظهرت بدرجة (مرتفعة) و(16) عبارة بدرجة متوسطة و(6) عبارات بدرجة (منخفضة).

الشكل رقم (04): دائرة نسبية توضح مستويات درجة العبارات في المحور الرابع



الجدول رقم (10-1): يوضح أعلى العبارات من حيث نسبتها المئوية بالترتيب

| الدرجة | النسبة المئوية | المجموع التقديري | كا ² | رقم العبارة | العبارات على الترتيب |
|--------|----------------|------------------|-----------------|-------------|---|
| مرتفعة | 83.10 | 177 | 25.887 | 11 | الأنشطة الرياضية مواكبة للبرامج الحديثة. |
| متوسطة | 58.22 | 124 | 12.366 | 03 | تكفي الميزانية المقدمة للأنشطة الرياضية. |
| متوسطة | 74.18 | 158 | 24.451 | 14 | يتم مراعاة فترات الراحة أثناء ممارسة الأنشطة الرياضية |

من خلال التحليل الاحصائي كما هو موضح في الجدول التالي يبين أن أعلى العبارات من حيث نسبتها المئوية هي العبارات على الترتيب (11-03-14) وتحقق درجات على الترتيب (مرتفعة - متوسطة - متوسطة).

الجدول رقم (10-2): يوضح التدرج في العبارات من حيث نسبتها المئوية في الترتيب الأخير

| الدرجة | النسب المئوية | المجموع التقديري | كا ² | رقم العبارة | العبارات على الترتيب |
|--------|---------------|------------------|-----------------|-------------|---|
| منخفضة | 56.34 | 120 | 10.254 | 09 | يكفي عدد المربين لتنفيذ الأنشطة الرياضية. |
| منخفضة | 55.87 | 119 | 12.366 | 07 | تكفي الأدوات والأجهزة لتنفيذ الأنشطة الرياضية بالمراكز النفسية البيداغوجية. |
| منخفضة | 53.99 | 115 | 15.577 | 08 | تكفي الهياكل والمنشآت الرياضية لتنفيذ الأنشطة الرياضية بالمراكز. |

من خلال التحليل الاحصائي كما هو موضح في الجدول يتبين لنا ان العبارات رقم (09-08-07) جاءت في الترتيب الأخير من حيث نسبتها المئوية وتحقق درجات على الترتيب (منخفضة - منخفضة - منخفضة).

ومن خلال تحليل نتائج محور الأنشطة الرياضية كان بدرجة متوسطة ويرجع الى قصور العوامل السابقة من تحديد الاهداف والتخطيط، وتعليم الأنشطة اضافة الى ضعف الامكانيات المادية والبشرية بالمراكز النفسية البيداغوجية وذلك لضعف الميزانية المخصصة للأنشطة الرياضية، وضعف الخبرات المتوفرة في المراكز لتنفيذ الأنشطة وتطويرها لذلك يحول دون تنفيذ هذه الأسئلة لتحقيق أهدافها والارتقاء بها، حيث يعتمد عنصر نجاح لممارسة اي نشاط رياضي على توفير الامكانيات المادية والبشرية و الخبرات اللازمة والتخطيط الجيد.

وتتفق هذه النتائج مع دراسة عبد العال (2014م) التي اظهرت ان واقع الأنشطة الرياضية بالمراكز النفسية البيداغوجية كان متوسطا، بينما تختلف مع نتائج دراسة الدهماني (2013م) والتي اظهرت ضعف أو عدم وجود برامج وانشطة رياضية تم تخطيطها لفئة للمعاقين.

عرض وتحليل ومناقشة نتائج الفرضية الخامسة:

تمثلت الفرضية الخامسة فيما يلي: مستوى امكانات الوسط التعليمي المتوفر لبرامج الانشطة الرياضية جيد بالمراكز النفسية لذوي التحديات الخاصة البيداغوجية بكل من ولايتي الجلفة والأغواط.

قصد التحقق من نتائج الفرضية تم حساب النسبة المئوية لكل عبارة وللدرجة الكلية للمحور الخامس من محاور الاستبيان والخاص بمستوى امكانات الوسط التعليمي ، والجدول رقم (11) يوضح النتائج.

جدول رقم (11) ك² والمجموع التقديري والنسب المئوية لعبارات المحور الخامس الخاص بامكانات الوسط التعليمي (ن=71)

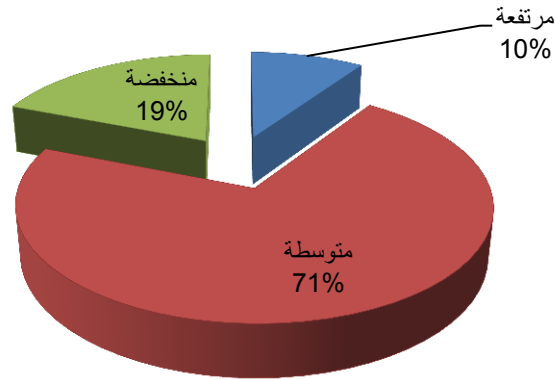
| الترتيب في الاجابة | العبارات | رقم العبارة في الاستبيان | ك ² | المجموع التقديري | النسب المئوية |
|--------------------|---|--------------------------|----------------|------------------|---------------|
| 15 | تحتاج المراكز النفسية البيداغوجية لزيادة في الأدوات والأجهزة. | 01 | 12.282 | 128 | 60.09% |
| 02 | يقوم المتعلم بارتداء البدلة الرياضية أثناء الحصص التعليمية. | 02 | 29.183 | 178 | 83.57% |
| 19 | يوجد في المركز مخزن مناسب لحفظ الأدوات والأجهزة الرياضية. | 03 | 20.310 | 126 | 59.15% |
| 08 | تتوفر في الملاعب والمنشآت الرياضية جوانب الأمن والسلامة. | 04 | 21.831 | 137 | 64.32% |
| 11 | تقدم وجبات غذائية لذوي التحديات الخاصة بعد الحصة . | 05 | 23.014 | 133 | 62.44% |
| 20 | يتوفر في الأدوات المتاحة عوامل الأمن والسلامة. | 06 | 12.366 | 124 | 58.22% |
| 16 | تتوفر لوحات إعلامية للنشاط الرياضي الترويحي في المركز . | 07 | 21.183 | 128 | 60.09% |
| 17 | تناسب الأجهزة والمنشأة تنظيم دورات و منافسات داخلية وجهوية. | 08 | 9.662 | 128 | 60.09% |
| 09 | يوجد قاعات كافية للأنشطة البدنية المكيفة بالمركز . | 09 | 4.930 | 137 | 64.32% |
| 12 | يتم الكشف الطبي الدوري على الممارسين للنشاط الرياضي المكيف. | 10 | 25.803 | 132 | 61.97% |
| 14 | تتناسب الأجهزة والأدوات مع درجات الإعاقة المختلفة. | 11 | 11.183 | 130 | 61.03% |

| | | | | | |
|-------|------|----------------------|----|--|----|
| 57.28 | 122 | 11.859 | 12 | تتوفر أدوات بديلة يستخدمها المتعلمون أثناء الحصة. | 21 |
| 84.04 | 179 | 29.183 | 13 | توجد بالمراكز أدوات الإسعافات الأولية. | 01 |
| 66.67 | 142 | 20.310 | 14 | يتم اقتناء الأدوات والأجهزة الرياضية بمواصفات فنية عالية. | 06 |
| 59.62 | 127 | 21.831 | 15 | تتناسب الأدوات والأجهزة مع عدد المتعلمين أثناء ممارسة النشاط الرياضي المكيف. | 18 |
| 68.08 | 145 | 23.014 | 16 | تساعد الإمكانيات المتوفرة المربي على القيام بعمله. | 05 |
| 63.38 | 135 | 16.366 | 17 | تتناسب الملاعب والساحات مع الأنشطة المنفذة. | 10 |
| 61.03 | 130 | 23.183 | 18 | يتناسب عدد المربين في الوقت الحالي مع البرنامج الرياضي الموضوع. | 13 |
| 64.79 | 138 | 9.662 | 19 | تكفي الأدوات لتحقيق الأهداف. | 07 |
| 70.89 | 151 | 4.930 | 20 | يكفي الدعم المادي للتغطية متطلبات الأنشطة الرياضية المكيفة. | 04 |
| 71.83 | 153 | 11.183 | 21 | تتوفر الصيانة الدائمة للأدوات والأجهزة. | 03 |
| 64.63 | 3166 | مجموع المحاور | | | |

يتضح من الجدول (11) ان مستوى امكانيات الوسط التعليمي المتوفر بمراكز النفسية البيداغوجية لذوي التحديات الخاصة بولاية الجلفة والاعواط كان بنسبة (64.63%) و هي نسبة تقع في المدى المتوسط الذي تم تحديده في هذه الدراسة.

كما يتضح من نتائج العبارات التي تحدد مستوى امكانيات الوسط التعليمي في هذا المحور كانت تقع بين نسبة (57.28%) (84.04%) وهذه النسب تقع بين المستويات (المنخفضة) و(المرتفعة)، حيث اتضح ان هناك عبارتين ظهرتتا بدرجة (مرتفعة) و(15) عبارة بدرجة متوسطة و(4) عبارات بدرجة (منخفضة).

الشكل رقم (05): دائرة نسبية توضح مستويات درجة العبارات في المحور الخامس



الجدول رقم (1-11): يوضح أعلى العبارات من حيث نسبتها المئوية بالترتيب

| الدرجة | النسب المئوية | المجموع التقديري | كا ² | رقم العبارة | العبارات بالترتيب |
|--------|---------------|------------------|-----------------|-------------|---|
| مرتفعة | 84.04 | 179 | 29.183 | 13 | توجد بالمراكز أدوات الإسعافات الأولية. |
| مرتفعة | 83.57% | 178 | 29.183 | 02 | يقوم المتعلم بارتداء البدلة الرياضية أثناء الحصص التعليمية. |
| متوسطة | 71.83 | 153 | 11.183 | 21 | تتوفر الصيانة الدائمة للأدوات والاجهزة. |

من خلال التحليل الاحصائي للجدول يتبين أن أعلى العبارات من حيث نسبتها المئوية هي العبارات على الترتيب (13-02-21) وتحقق درجات على الترتيب (مرتفعة - مرتفعة - متوسطة).

الجدول رقم (2-11): يوضح التدرج في العبارات من حيث نسبتها المئوية في الترتيب الأخير.

| الدرجة | النسب المئوية | المجموع التقديري | كا ² | رقم العبارة | العبارات بالترتيب |
|--------|---------------|------------------|-----------------|-------------|---|
| منخفضة | 59.15% | 126 | 20.310 | 03 | يوجد في المركز مخزن مناسب لحفظ الأدوات والاجهزة الرياضية. |
| منخفضة | 58.22 | 124 | 12.366 | 06 | يتوفر في الأدوات المتاحة عوامل الأمن والسلامة. |
| منخفضة | 57.28 | 122 | 11.859 | 12 | تتوفر أدوات بديلة يستخدمها المتعلمون أثناء الحصص. |

من خلال التحليل الاحصائي للجدول يتبين أن العبارات رقم (03-06-12) جاءت في الترتيب الاخير من حيث نسبتها المئوية وتحقق درجات على الترتيب (منخفضة - منخفضة - منخفضة).

من خلال تحليل النتائج لمحور مستوى الامكانات الوسط التعليمي كان بدرجة متوسطة حيث أنه من وجهة نظر القائمين بالإدارة داخل المراكز النفسية البيداغوجية بأن الميزانية المخصصة لا تكفي للإنفاق على جميع أوجه النشاط الرياضي والفئات المستفيدة، بالإضافة إلى أن التجهيزات الخاصة بذوي التحديات الخاصة والتي تتصف بالأمان و الجودة مرتفعة الأسعار إلى حد ما، كما ان تجهيز الصالات والملاعب أمر يفوق في الغالب بالميزانية المخصصة لكل مركز وفي ضوء ضعف أو عدم دعم الجهات الوصية فإن المراكز تعجز عن توفير كافة الامكانات اللازمة.

وتتفق هذه النتائج مع دراسة أحمد بوسكرة (2001) من قلة المنشآت والملاعب والأجهزة والأدوات اللازمة لتنفيذ أنشطة ذوي التحديات الخاصة.

عرض و تحليل ومناقشة نتائج الفرضية السادسة:

تمثلت الفرضية السادسة فيما يلي: مستوى استفادة المتعلمين من برامج الأنشطة الرياضية جيد بالمراكز النفسية البيداغوجية لذوي التحديات الخاصة بكل من ولايتي الجلفة والأغواط.

قصد التحقق من نتائج الفرضية تم حساب النسبة المئوية لكل عبارة وللدرجة الكلية للمحور السادس من محاور الاستبيان والخاص باستفادة اللاعبين من برامج الأنشطة الرياضية، والجدول رقم (12) يوضح النتائج.

جدول رقم (12): ك 2 والمجموع التقديري والنسب المئوية لعبارات المحور السادس الخاص بـ

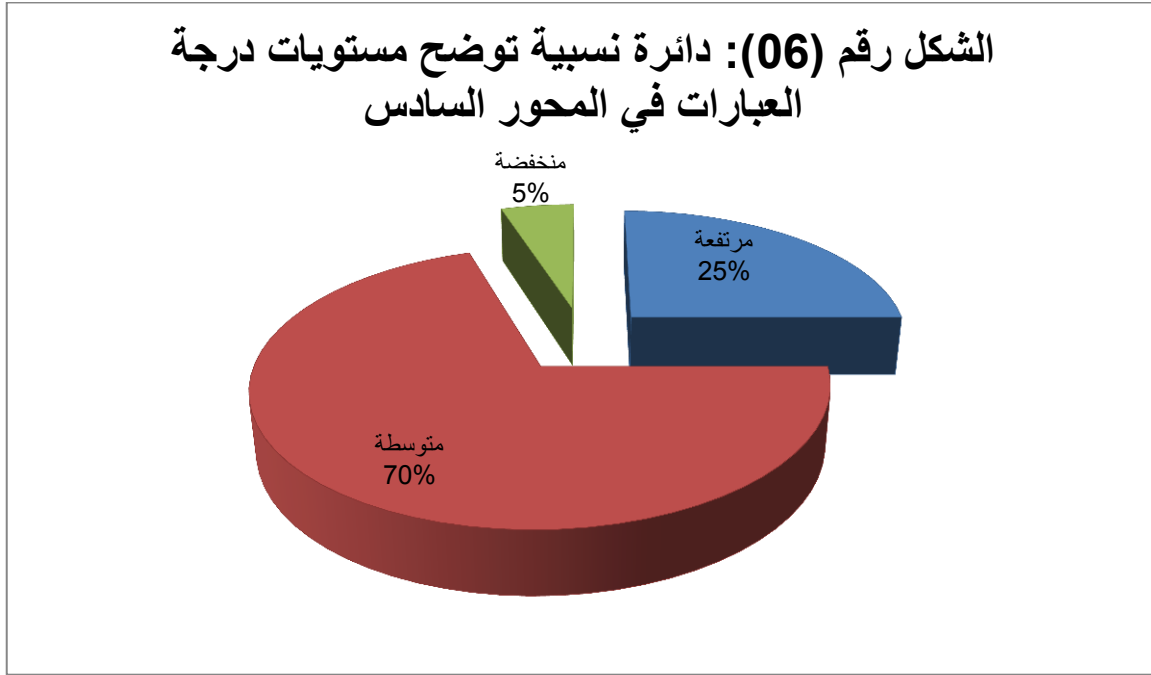
باستفادة المتعلمين من برامج الأنشطة الرياضية (ن=71)

| الترتيب في الاجابة | العبارات | رقم العبارة في الاستبيان | ك ² | المجموع التقديري | النسب المئوية |
|--------------------|---|--------------------------|----------------|------------------|---------------|
| 18 | يملك المتعلمين القدرة على شراء البدلة الرياضية. | 01 | 9.662 | 143 | 67.14 |
| 04 | يتخوف المتعلمين من الإصابة. | 02 | 27.831 | 178 | 83.57 |
| 12 | يوجد مثل أعلى لذوي التحديات الخاصة في المجال الرياضي. | 03 | 8.901 | 162 | 76.06 |

| | | | | | |
|-------|------|--------|----------------------|--|----|
| 86.37 | 184 | 38.648 | 04 | تراعى الفروق الفردية والجماعية في مختلف الألعاب و الأنشطة الترويحية. | 01 |
| 78.87 | 168 | 19.803 | 05 | يراعي المربون مبدأ المساواة في المعاملة بين المتعلمين. | 07 |
| 77.93 | 166 | 13.972 | 06 | يشعر المتعلم بالأمان أثناء ممارسة الأنشطة الرياضية. | 10 |
| 79.34 | 169 | 22.169 | 07 | يتم تحفيز المتعلمين أثناء الفوز بالمنافسة. | 06 |
| 83.57 | 178 | 29.183 | 08 | تشجع الإدارة المتعلمين على الممارسة الرياضية. | 02 |
| 77.93 | 166 | 27.070 | 09 | تشجع الأسرة المتعلم على الاستمرار في الممارسة. | 08 |
| 83.10 | 177 | 28.423 | 10 | تراعى الفروق الفردية الخاصة بين المتعلمين. | 05 |
| 74.18 | 158 | 10.930 | 11 | تراعى احتياجات ورغبات المتعلم. | 14 |
| 71.83 | 153 | 15.577 | 12 | يوفر المركز للمتعلمين أنشطة مكيفة وترويحية. | 15 |
| 69.95 | 149 | 17.944 | 13 | يوفر المركز لذوي التحديات الخاصة غير القادرين على ممارسة الأنشطة الرياضية المكيفة بعض المهارات الحياتية مثل المشي والتوازن والوثب الخفيف والدوران. | 17 |
| 64.32 | 137 | 7.296 | 14 | ينظم المركز رحلات ترفيهية للمتعلمين ذوي التحديات الخاصة. | 19 |
| 58.22 | 124 | 12.366 | 15 | يوفر المركز الرعاية الصحية الداخلية للمتعلمين والممارسين. | 20 |
| 77.93 | 166 | 23.437 | 16 | يؤدي المتعلم التمرينات البدنية بناء على تعليمات مربي الأنشطة الرياضية. | 09 |
| 75.12 | 160 | 12.366 | 17 | يساهم النشاط الرياضي الترويحي في تحقيق النضج الانفعالي للمتعلم. | 13 |
| 83.57 | 178 | 28.085 | 18 | يشعر المتعلم عند ممارسة النشاط الرياضي الترويحي بالسعادة. | 03 |
| 76.53 | 163 | 22.338 | 19 | تراعى النظافة الشخصية والتغذية للمتعلمين. | 11 |
| 69.95 | 149 | 32.648 | 20 | تتناسب خطة النشاط الرياضي الترويحي مع استعدادات ذوي التحديات الخاصة وميولهم. | 16 |
| 75.95 | 3228 | | مجموع المحاور | | |

يتضح من خلال الجدول رقم (12) إلى أن مستوى استفادة المتعلمين من برامج الأنشطة الرياضية بالمراكز النفسية البيداغوجية لذوي التحديات الخاصة بولاية الجلفة والاغواط كان بنسبة (75.77%) وهي نسبة تقع في المدى المتوسط الذي تم تحديده في هذه الدراسة.

كما يتضح من نتائج ان العبارات التي تحدد مستوى المتعلمين من برنامج الانشطة الرياضية في هذا المحور كانت تقع بين نسبة (58.22%) و (86.38%) وهذه النسب تقع بين المستويات (المنخفضة) و(المرتفعة) حيث اتضح ان هناك (05) عبارات ظهرت بدرجة (مرتفعة) و(14) عبارة بدرجة متوسطة وعبارة واحدة بدرجة (منخفضة).



الجدول رقم (1-12): يوضح أعلى العبارات من حيث نسبتها المئوية بالترتيب

| الدرجة | النسب المئوية | المجموع التقديري | كا ² | رقم العبارة | العبارات بالترتيب |
|--------|---------------|------------------|-----------------|-------------|--|
| مرتفعة | 86.37 | 184 | 38.648 | 04 | تراعى الفروق الفردية والجماعية في مختلف الألعاب و الأنشطة الترويحية. |
| مرتفعة | 83.57 | 178 | 29.183 | 08 | تشجع الإدارة المتعلمين على الممارسة الرياضية. |
| مرتفعة | 83.57 | 178 | 28.085 | 18 | يشعر المتعلم عند ممارسة النشاط الرياضي الترويحي بالسعادة. |

من خلال التحليل الاحصائي للجدول يتبين أن أعلى العبارات من حيث نسبتها المئوية هي العبارات على الترتيب (18-08-04) وتحقق درجات مرتفعة.

الجدول رقم (12-2): يوضح التدرج في العبارات من حيث نسبتها المئوية في الترتيب الأخير

| الدرجة | النسب المئوية | المجموع التقديري | كا ² | رقم العبارة | العبارات بالترتيب |
|--------|---------------|------------------|-----------------|-------------|---|
| متوسطة | 67.14 | 143 | 9.662 | 01 | يمتلك المتعلمين القدرة على شراء البدلة الرياضية. |
| متوسطة | 64.32 | 137 | 7.296 | 14 | ينظم المركز رحلات ترفيهية للمتعلمين ذوي التحديات الخاصة. |
| منخفضة | 58.22 | 124 | 12.366 | 15 | يوفر المركز الرعاية الصحية الداخلية للمتعلمين والممارسين. |

من خلال التحليل الاحصائي كما هو موضح في الجدول يتبين أن العبارات رقم (15-14-01) جاءت في الترتيب الاخير من حيث نسبتها المئوية وتحقق درجات على الترتيب (متوسطة - متوسطة - منخفضة).

ومن خلال تحليل النتائج هذا المحور، وبالرغم من أنه جاء في درجة متوسطة الى أنه جاء في الترتيب الاول من حيث درجة التحقق بنوده، وربما يرجع ذلك الى كل الجهود المنصبة على استفادة المتعلمين من ذوي التحديات الخاصة من الانشطة المقدمة لهم، لذلك على الرغم من انها متوسطة الا أن القائمين على المراكز النفسية البيداغوجية يسعون جاهدين للوصول الى افضل استفادة للمتعلمين، وأما عن ظهور المحور بالدرجة متوسطة، فهذا يرجع أيضا إلى أن البرامج في هذه المراكز لم تتوفر لها الامكانيات اللازمة والكاملة بعد، ولم يحظى تخطيط هذه البرامج بالجودة والتقدم المرجو لتحقيق أفضل مستوى للأنشطة الرياضية المقدمة لذوي التحديات الخاصة، كما لم تضع في اهتمامها البرامج المهارية الحياتية اللازمة للمعاقين حتى الان بصورة مناسبة.

وتتفق هذه النتائج مع دراسة عبد المنعم (2005) خاصة في الشق المتعلق بمراعات الفروق الفردية والجماعية في مختلف الألعاب بدرجة مرتفعة، وتختلف الدرجة الكلية مع دراسة عبد السلام (2012) والدهماني (2013) التي أشارت الى ضمن نتائجها إلى أن مستوى الإفادة من البرامج والأنشطة الرياضية المقدمة لذوي التحديات الخاصة كان ضعيفا.

عرض وتحليل ومناقشة نتائج الفرضية السابعة:

تمثلت الفرضية السابعة: مستوى الأساليب المتبعة في تقويم برامج الأنشطة الرياضية جيد بالمراكز النفسية البيداغوجية لذوي التحديات الخاصة بكل من ولايتي الجلفة والأغواط.

قصد التحقق من نتائج الفرضية تم حساب النسبة المئوية لكل عبارة وللدرجة الكلية للمحور السابع من محاور الاستبيان والخاص الأساليب المتبعة في تقويم الأنشطة الرياضية، والجدول رقم (13) يوضح النتائج.

جدول رقم (13): ك 2 والمجموع التقديري والنسب المئوية لعبارات المحور السابع مستوى الأساليب

المتبعة في تقويم الأنشطة الرياضية (ن=71)

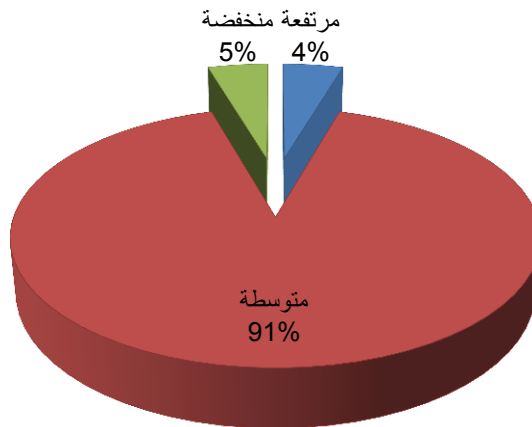
| الترتيب في الإجابة | العبارات | رقم العبارة في الاستبيان | ك ² | المجموع التقديري | النسب المئوية |
|--------------------|---|--------------------------|----------------|------------------|---------------|
| 17 | تطبق اختبارات لتقويم الأنشطة الرياضية الترويحية لذوي التحديات الخاصة. | 01 | 4.761 | 129 | 60.66 |
| 18 | يوجد بطاقات تقويمية. | 02 | 9.662 | 121 | 56.81 |
| 15 | تتسم عملية التقويم بالاستمرار. | 03 | 23.859 | 131 | 61.50 |
| 06 | يتم تحديد السلبيات أثناء التقويم ويتم تفاديها في المستقبل. | 04 | 5.606 | 144 | 67.61 |
| 07 | تطلع الإدارة على نتائج التقويم للأنشطة الرياضية المكيفة. | 05 | 14.901 | 142 | 66.67 |
| 11 | تتناسب نتائج التقويم مع الجهود المادية والبشرية المبذولة. | 06 | 22.338 | 135 | 63.38 |
| 13 | نقدم المكافآت للمتعلمين بناء على نتائج التقويم. | 07 | 7.634 | 132 | 61.98 |
| 14 | تتناسب أدوات وأساليب التقويم مع درجات ونوعيات الإعاقة المختلفة. | 08 | 7.634 | 132 | 61.98 |
| 10 | تتنوع أساليب التقويم المستخدمة. | 09 | 15.662 | 136 | 63.85 |
| 08 | ترتبط عمليات التقويم بالأهداف الموضوعية. | 10 | 17.099 | 139 | 65.26 |
| 09 | تتناسب أساليب التقويم مع الخطط والبرامج والأنشطة الرياضية المكيفة. | 11 | 17.099 | 139 | 65.26 |
| 16 | يُعتمد على النتائج المحصلة كأداة فعالة في التقويم. | 12 | 12.197 | 131 | 61.50 |
| 12 | يُقاس التقويم مستوى الأداء الإداري وكيفية تطبيق | 13 | 36.620 | 132 | 61.97 |

| | | | | | |
|-------|------|---------------|----|---|----|
| | | | | التعليمات الداخلية. | |
| 70.42 | 150 | 20.394 | 14 | تطبق التعليمات والمراسلات الإدارية لذوي التحديات الخاصة في عملية التقييم. | 04 |
| 71.83 | 153 | 12.197 | 15 | يسهم التقييم في تعديل وتطوير برامج الأنشطة الرياضية. | 03 |
| 72.30 | 154 | 11.183 | 16 | يتم تقييم الأداء في نهاية الموسم الرياضي. | 02 |
| 69.01 | 147 | 18.437 | 17 | تقبل نتائج التقييم التي قام بها المختصون بالمراكز لدى الوزارة الوصية. | 05 |
| 82.63 | 176 | 24.451 | 18 | تحتاج عملية التقييم الحالية إلى تطوير. | 01 |
| 65.69 | 3078 | مجموع المحاور | | | |

يتضح من الجدول رقم (13) إلى أن مستوى الأساليب المتبعة في تقييم برامج الأنشطة الرياضية في المراكز النفسية البيداغوجية في ولايتي الجلفة والأغواط كانا بنسبة 65.69% وهي بنسبة تقع في المدى المتوسط الذي تم تحديده في الدراسة.

كام يتضح من النتائج أن العبارات التي تحدد الأساليب المتبعة في تقييم برامج الأنشطة الرياضية في هذا المحور كانت تقع بنسبة 56.81% و 82.63% وهذه النسبة تقع بين مستويات المنخفضة والمرتفعة، حيث ظهرت عبارة واحدو بدرجة مرتفعة و 20 عبارة بدرجة متوسطة و عبارة واحدة بدرجة منخفضة.

الشكل رقم (07): دائرة نسبية توضح مستويات درجة العبارات في المحور السابع



الجدول رقم (13-1): يوضح أعلى العبارات من حيث نسبتها المئوية بالترتيب

| الدرجة | النسب المئوية | المجموع التقديري | كا ² | رقم العبارة | العبارات بالترتيب |
|--------|---------------|------------------|-----------------|-------------|--|
| مرتفعة | 82.63 | 176 | 24.451 | 18 | تحتاج عملية التقويم الحالية إلى تطوير. |
| متوسطة | 72.30 | 154 | 11.183 | 16 | يتم تقويم الأداء في نهاية الموسم الرياضي. |
| متوسطة | 71.83 | 153 | 12.197 | 15 | يسهم التقويم في تعديل وتطوير برامج الأنشطة الرياضية. |

من خلال التحليل الاحصائي للجدول يتبين أن أعلى العبارات من حيث نسبتها المئوية هي العبارات على الترتيب (15-16-18) وتحقق درجات على الترتيب (مرتفعة - متوسطة - متوسطة).

الجدول رقم (13-2): يوضح التدرج في العبارات من حيث نسبتها المئوية في الترتيب الأخير

| الدرجة | النسب المئوية | المجموع التقديري | كا ² | رقم العبارة | العبارات بالترتيب |
|--------|---------------|------------------|-----------------|-------------|---|
| متوسطة | 61.50 | 131 | 12.197 | 12 | يُعتمد على النتائج المحصلة كأداة فعالة في التقويم. |
| متوسطة | 60.66 | 129 | 4.761 | 01 | تطبق اختبارات لتقويم الأنشطة الرياضية الترويحية لذوي التحديات الخاصة. |
| منخفضة | 56.81 | 121 | 9.662 | 02 | يوجد بطاقات تقويمية. |

من خلال التحليل الاحصائي كما هو موضح في الجدول يتبين أن العبارات رقم (12-01-02) جاءت في الترتيب الاخير من حيث نسبتها المئوية وتحقق درجات على الترتيب (متوسطة - متوسطة - منخفضة).

من خلال تحليل نتائج هذا المحور الأساليب المتبعة في تقويم الأنشطة الرياضية جاء بدرجة متوسطة ويرجع ذلك الى القصور في عملية التخطيط ووضع الأهداف وضعف الاهتمام بمؤشرات التقويم أثناء تحديد الأهداف، و يرجع وضع خطط برامج الأنشطة الرياضية الى عدم توفر المتخصصين في التقويم وكذلك عدم الاهتمام بعلمية التقويم في حد ذاتها، من قبل ادارة المراكز النفسية البيداغوجية. ويكون بناء الخطط غالبا بمعزل عن نتائج التقويم، وضعف الرقابة والمتابعة وهذا كله ينعكس على عملية التقويم ويقلل من قدرته على تحقيق أهداف واكتشاف نقاط القوة والضعف وتحسين الاداء.

وتتفق هذه النتائج مع دراسة ابو الليل (2010) م أن عملية التقويم داخل اللجنة البارلمية المصرية غير واضحة وغير مستمرة ولا تتماشى مع الجهود والتكاليف المبذولة.