

المبحث الأول:

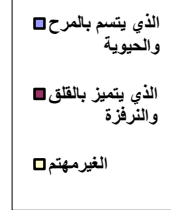
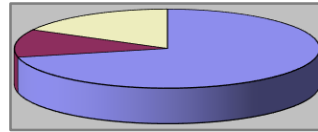
للعلاقة الحسنة بين المدرب والمتدرب أهمية في إنجاح العملية التدريبية.

السؤال الأول: ماهي شخصية المدرب الفعال التي تفضلها:

الغرض من طرح السؤال: نريد من خلال هذا السؤال الكشف عن حكم او رأي اللاعب حول شخصية المدرب الفعال التي يفضلونها وقد توصلنا للنتائج التالية:

الجدول رقم: (1)

النسبة المئوية	عدد التكرارات	الإجابة
71,42%	50	-الذي يتسم بالمرح و الحيوية.
11,42%	8	-الذي يتميز بالقلق والنرفزة .
17,14%	12	-الغير مهتم
100%	70	مجموع العينة



تحليل ومناقشة النتائج:

من خلال الجدول نلاحظ ان نسبة **71,42%** يفضلون المدرب الذي يتسم بالمرح والحيوية، بينما نجد ان نسبة **11,42%** من أفراد العينة يفضلون المدرب الذي يتميز بالقلق والنرفزة، بينما نجد نسبة **17,14%** تفضل المدرب الغير مهتم.

ولعل السبب الذي دفع الفئة الأولى تفضل المدرب الذي يتسم بالمرح والحيوية، هو أن المدرب الذي يتصف بهذه الصفات يستطيع تقدير مردود افضل وتكون هنا الأجوبة في العمل من طرف هذا الأخير.

اما الفئة الثانية والتي ترى العكس، فرمما يعود السبب الى رؤيتهم للقلق كحالة عادية عابرة او باعتبارها القلق كدافع للعمل والمثابرة.

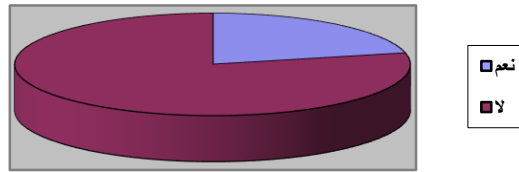
أما الفئة الثالثة فلعل السبب يعود إلى حبهم للعمل في غياب المدرب وذلك للحرية الموجودة في ممارسة ما يرغبون به.

السؤال الثاني: هل يأخذ المدرب قراراته بصورة سريعة دون إشراككم؟

الغرض من طرح السؤال: هو معرفة ما إذا كان المدرب يتردد عند اخذ قراراته أم يأخذها بصورة سريعة دون اشراك اللاعبين.

الجدول رقم: (2)

النسبة المئوية	التكرارات	الإجابات
21,42%	15	نعم
78,57%	55	لا
100%	70	المجموع



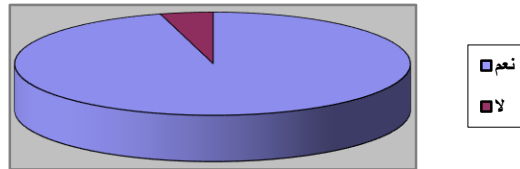
تحليل ومناقشة النتائج:

يتضح لنا من خلال الجدول ان نسبة **78,57%** من أفراد العينة يؤكدون على ان مدربيهم يترددون في أخذ قراراتهم ولا يأخذونها بصورة سريعة ولا يدرجونها في أخذ القرار أما الفئة الأخرى والمتمثلة في **21,42%** فترى عكس ذلك.

ولعل السبب الذي دفع الفئة الأولى تؤكد على أن مدربيها يترددون في أخذ قراراتهم ولا يأخذونها بصورة سريعة وهي تلك السلوكيات التي يصدرها المدربين امام بعض المواقف المحرجة مما يجعلهم يترددون في قراراتهم ويجدون إشكالا في كيفية الخروج من هذا الإشكال.

السؤال الثالث: هل تنقيد بكلام وأوامر المدرب أثناء الحصة التدريبية؟
الغرض من طرح السؤال: هو معرفة قيمة نصائح وأوامر المدرب على شخصية اللاعب.
الجدول رقم: (3)

النسبة المئوية	التكرارات	الإجابات
95,71%	67	نعم
4,28%	3	لا
100%	70	المجموع

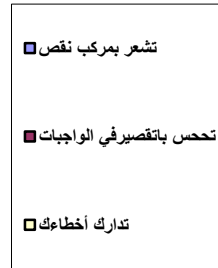
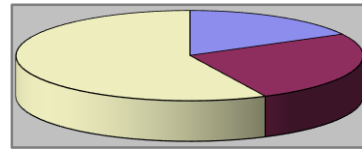


تحليل ومناقشة النتائج:

من خلال النتائج المبينة في الجدول رقم (3) تبين أن نسبة **95,71%** من افراد العينة يرون ان لنصائح وأوامر المدرب اثنا الحصة لها دور هام في مساعدة اللاعبين في أداء التمرينات والقيام بالمهارات واتقانها، وهذا راجع الى التكوين السليم للمدرب.
أما الفئة الثانية والمقدرة نسبتهم **4,28%** فيرون أن لأوامر ونصائح المدرب أثناء الحصة شيء سابق لأوانه ولا فائدة من ذلك.
ومن نستنتج أن لنصائح المدرب أثر على شخصية اللاعب من خلال تطبيقها وبالتالي تحقيق الأهداف المرجوة من الحصة.

السؤال الرابع: هل انتقادات المدرب لك تجعلك:
الغرض من طرح السؤال: معرفة آثار إنتقادات المدرب للاعبين.
الجدول رقم: (4)

النسبة المئوية	عدد التكرارات	الإجابة
17,14%	12	- تشعر بمركب نقص
25,71%	18	-تحس بالتقصير في الواجبات
57,14%	40	- تدارك اخطائك
100%	70	مجموع العينة

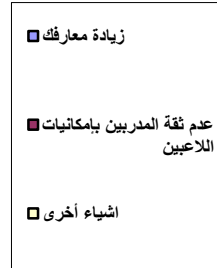
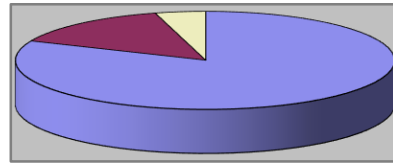


تحليل ومناقشة النتائج:

نلاحظ من خلال الجدول رقم (4) أن مانسبته **57,14%** من اللاعبين المستجوبين أجابوا بأن انتقادات المدرب لهم تجعلهم يعرفون أخطاءهم، أما ماتبقى من اللاعبين منهم من أجاب بأن ذلك يجعله يحس بالتقصير في الواجبات ونسبتهم **25,71%**، أما الفئة المتبقية والمقدرة **17,14%** فترى بأن ذلك يجعله يشعر بمركب نقص. وبناء على هذا نستنتج أن للإنتقادات التي يوجهها المدرب للاعبين مهم ومهم جدا، لأن ذلك يؤدي بهم إلى تدارك اخطائهم وبالتالي يرتفع مستولهم وتزيد قدراتهم مما يزيد ذلك تأثيرا إيجابيا على سير الحصة التدريبية.

السؤال الخامس: _ هل قيام المدرب بشرح الجوانب المتعلقة بالتدريب يشعرك ب:
الغرض من طرح السؤال: معرفة شعور اللاعب عند قيام المدرب بشرح الجوانب المتعلقة بالتدريب.
الجدول رقم: (5)

النسبة المئوية	عدد التكرارات	الإجابة
81,42%	57	- زيادة معارفك
14,28%	10	- عدم ثقة المدربين بإمكانيات اللاعبين
4,28%	3	- أشياء أخرى
100	70	مجموع العينة



تحليل ومناقشة النتائج:

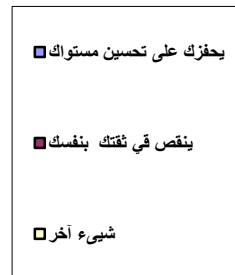
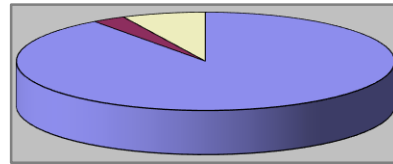
من خلال الجدول رقم (5) نرى بأن **81,42%** من أفراد العينة كان شعورهم عند قيام المدرب بشرح الجوانب المتعلقة بالتدريب بزيادة المعرفة، أما الفئة والمقدرة **14,28%** فتشعر بعدم ثقة المدرب بإمكانيات اللاعبين، أما الفئة الثالثة والمقدرة **4,28%** فتري أن هناك أشياء أخرى. وعلى هذا الأساس نستنتج أن للشروحات والتحليل التي يقدمها المدرب للاعبين والمتعلقة بالتدريب لها دور كبير جدافي السير الحسن للحصة لأن ذلك يزيد من معارف اللاعبين والذي يؤدي بها إلى إكتساب خبرات ومعلومات جديدة، كذلك المتعلقة بالتقنيات الحديثة في التدريب وكذا التموقع فوق أرضية الميدان سواء في الدفاع أو الوسط أو في الهجوم.

السؤال السادس: هل قيام المدرببتبيان نقاط قوتك وضعفك:

الغرض من طرح السؤال: معرفة الآثار التي تترتب على قيام المدرب بتبيان نقاط قوة وضعف اللاعبين.

الجدول رقم: (6)

النسبة المئوية	عدد التكرارات	الإجابة
90%	63	- يحفزك على تحسين مستواك
2,85%	02	- ينقص في ثقتك بنفسك
7,14%	05	- شيء آخر
100%	70	مجموع العينة



تحليل ومناقشة النتائج:

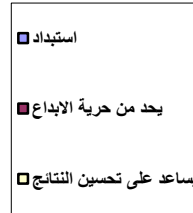
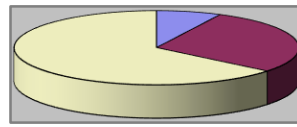
نرى في الجدول رقم (6) أن ما نسبته 90% من أفراد العينة قالو بأن قيام المدرب بتبيان نقاط قوة وضعف اللاعبين يحفز على تحسين المستوى لدى اللاعبين، أما النسبة القليلة المتبقية من افراد العينة منهم من رأى بأن ذلك ينقص من ثقة اللاعبين بأنفسهم ومنهم من رأى غير ذلك.

وما يمكن إستنتاجه هو ان تحسن المستوى لدى اللاعبين يرجع إلى ما يقوم به المدرب من البيان لنقاط قوتهم وضعفهم، فالمدرب هو بمثابة المرآة الصادقة للاعبيه، إذ به يكشف نقاط قوتهم فيضاعفونها ويزيدون من تقويتها، وعلى نقاط ضعفهم وبالتالي تحسينها، مما يساعد حتما في التأثير الإيجابي سير الحصه.

السؤال السابع: _برأيك هل تأكيد المدرب على مايجب القيام به في التدريب تعتبره:
الغرض من طرح السؤال: هو معرفة رأي اللاعبين في تأكيد المدرب على أوامره وخططه ومدى تحقيقها للأهداف
المسطرة.

الجدول رقم: (7)

النسبة المئوية	عدد التكرارات	الإجابة
7,41%	5	- استبداد
28,57%	20	- يحد من حرية الإبداع
64,28%	45	- يساعد على تحسين النتائج
100%	70	مجموع العينة



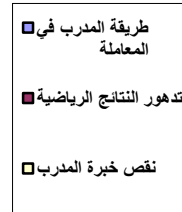
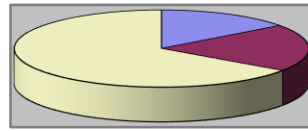
تحليل ومناقشة النتائج:

من خلال الجدول رقم (7) نلاحظ بأن النسبة الكبيرة من العينة والمقدرة، **64,28%** أجابت بأنه يساعد على تحسين النتائج، أما بالنسبة للفئة الثانية والمقدرة بـ **28,57%** فترى انه يحد من حرية الإبداع، أما الفئة الثالثة والمقدرة بـ **7,41%** فترى انه إستبداد.
وهذا ما يدل دلالة واضحة على أن تحسن النتائج حتمية للتوصيات وللنصائح التي يقدمها المدرب للاعبين أثناء الحصة وعلى السير الجيد للحصة التدريبية.

السؤال الثامن: برأيك هل عدم احترام دور ووضعية كل لاعب فوق أرضية الميدان راجع الى:
الغرض من طرح السؤال: هو معرفة سبب عدم احترام دور ووضعية كل لاعب فوق أرضية الميدان أثناء التدريبات.

الجدول رقم: (8)

النسبة المئوية	عدد التكرارات	الإجابة
32,85%	23	_ طريقة المدرب في المعاملة
17,14%	12	_ تدهور النتائج الرياضية
50,00%	35	_ نقص خبرة المدرب
100%	70	مجموع العينة



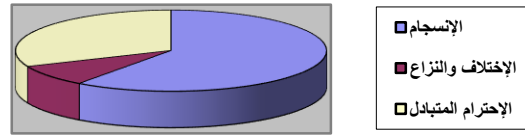
تحليل ومناقشة النتائج:

نلاحظ من خلال الجدول رقم (8) أن أغلبية اللاعبين المستجوبين والمقدرة نسبتهم بـ **50%** يرون أن عدم احترام كل لاعب لدوره ووضعيته فوق أرضية الميدان يرجع الى نقص خبرة المدرب، بينما هناك فئة والمقدرة نسبتهم بـ **17,14%** فتري بان ذلك يرجع إلى تدهور النتائج الرياضية. أما الفئة الثالثة والمقدرة بـ **32,85%** فتري أن ذلك يعود إلى طريقة المدرب في المعاملة.

ومنه نستنتج ان نقص الخبرة لدى المدرب يجعل هذا الأخير لا يتحكم في تنظيم اللاعبين فوق أرضية الميدان مما يؤدي بهم إلى التدريب بطريقة عشوائية وغير ملائمة وبالتالي يؤثر ذلك سلبا على السير الحسن للحصة التدريبية.

السؤال التاسع: هل العلاقة القائمة بين أفراد الفريق تتسم:
الغرض من طرح السؤال: معرفة طبيعة العلاقة القائمة بين أفراد الفريق.
الجدول رقم: (9)

النسبة المئوية	عدد التكرارات	الإجابة
60%	42	- الإنسجام
8,57	06	- الإختلاف والنزاع
31,42%	22	- الإحترام المتبادل
100%	70	مجموع العينة



تحليل ومناقشة النتائج:

من خلال الجدول رقم (9) نلاحظ أن معظم أفراد العينة والمقدرة بـ 60% قالو بأن العلاقة القائمة بين أفراد الفريق تتسم بالإنسجام، وأن 31,42% من أفراد العينة قالوا بأنها تتسم بالإحترام المتبادل. أما النسبة الثالثة والمقدرة بـ 8,57% فأجابت بأنها تتسم بالإختلاف والنزاع.
ومنه نستنتج حسب محتوى السؤال على أن علاقة الإنسجام بن أفراد الفريق تؤثر تأثير إيجابيا على سير الحصة التدريبية، وذلك كما تنظمه هذه العلاقة من الأخوة والإحترام المتبادل وكذا عدم الأنانية.

السؤال العاشر: هل علاقة اللاعبين الإحتياطيين بالأساسيين تتسم ب:
الغرض من طرح السؤال: معرفة طبيعة العلاقة التي تربط اللاعبين الإحتياطيين بالأساسيين.
الجدول رقم: (10)

النسبة المئوية	عدد التكرارات	الإجابة
55,71%	39	- التنافس
28,57%	20	- التعاون
15,71%	11	- النفور
100%	70	مجموع العينة

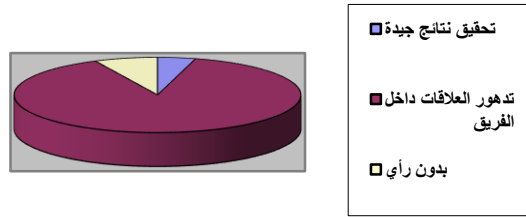
■ التنافس
■ التعاون
□ النفور

تحليل ومناقشة النتائج

من خلال الجدول رقم (10) نلاحظ أن اغلبية اللاعبين المستجوبين والمقدرة نسبتهم **55,71%**. يرون أن علاقة الإحتياطيين بالأساسيين تتسم بالتنافس، أما الفئة الثانية والمقدرة ب **28,57%** فتري أنها تتميز بالتعاون، أما الفئة المتبقية والمقدرة ب **15,71%** فتري أنها تتميز بالنفور.
وما يمكن إستنتاجه هو ان لعلاقة التنافس بين اللاعبين الأساسيين والإحتياطيين دور مهم في السير الحسن والجدد للحصص وذلك لما يكون من حيوية ومحاولة تبيان للمدرب مدى جاهزية كل لاعب.

السؤال الحادي عشر: هل الشجار والإختلاف بين أفراد الفريق يؤدي الى:
الغرض من طرح السؤال: معرفة الأثار التي تترتب عن الشجار والإختلاف بين أفراد الفريق.
الجدول رقم: (11)

النسبة المئوية	عدد التكرارات	الإجابة
4,28%	03	تحقيق نتائج جيدة
88,57%	62	تدهور العلاقات داخل الفريق
7,14%	05	بدون رأي
100%	70	مجموع العينة

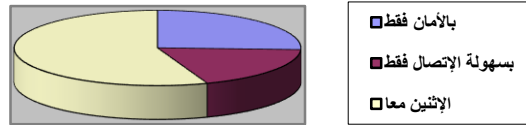


تحليل ومناقشة النتائج

نلاحظ من خلال الجدول أن ما نسبته **88,57%** من افراد العينة يرون أن الشجار والإختلاف يؤدي إلى تدهور العلاقات داخل الفريق، أما النسبة المتبقية من أفراد العينة والمقدرة بـ **7,14%** فيرون أن ذلك يؤدي إلى تحقيق نتائج جيدة، ومنهم من لم يعطي رايه ونسبتهم تقدر بـ **4,28%** ومنه نستنتج أن من بين الأسباب التي تؤدي على تدهور العلاقات بين أفراد الفريق هي الشجار والنزاع القائم بينهم والنتائج عن الأنانية وحب الظهور والقيادة وكذا إحتلال المناصب والذي يؤدي إلى هدم كيان الفريق واستئصال وحدته مما يؤثر على السير الحسن للحصة التدريبية.

السؤال الثاني عشر: هل تقرب المدرب من اللاعب يشعر ب:
الغرض من طرح السؤال: معرفة شعور اللاعبين لما يتقرب المدرب منهم.
الجدول رقم: (12)

النسبة المئوية	عدد التكرارات	الإجابة
25,71%	18	__بالأمان فقط
18,57%	13	__ بسهولة الإتصال فقط
55,51%	39	__الإثنين معا
100%	70	مجموع العينة



تحليل ومناقشة النتائج

من خلال الجدول رقم (12) نلاحظ بأن أغلبية اللاعبين **55,51%** يرون أن تقرب المدرب من اللاعبين يشعرهم بالأمان وسهولة الإتصال، أما ما تبقى من اللاعبين فمنهم من يرى أن ذلك يشعرهم بالأمان فقط، ومنهم من يرى أن ذلك يشعر بسهولة الإتصال فقط.

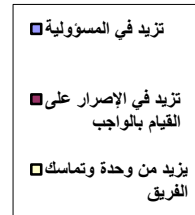
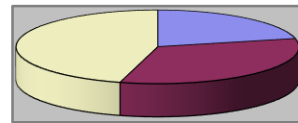
نستنتج من المعطيات والأرقام أن تقرب المدرب من اللاعبين له دور كبير في سير الحصة التدريبية وذلك بشعور اللاعبين بلمان وسهولة الإتصال الذي يزيد من مستواهم ويرفع من معنوياتهم ويشجعهم على المثابرة في العمل.

السؤال الثالث عشر: هل ثقة المدرب باللاعبين:

الغرض من طرح السؤال: معرفة النتائج المترتبة عن ثقة المدرب باللاعبين

الجدول رقم: (13)

النسبة المئوية	عدد التكرارات	الإجابة
21,42%	15	تزيد في المسؤولية
32,85%	23	تزيد في الإصرار على القيام بالواجب
45,71%	32	تزيد من وحدة وتماسك الفريق
100%	70	مجموع العينة

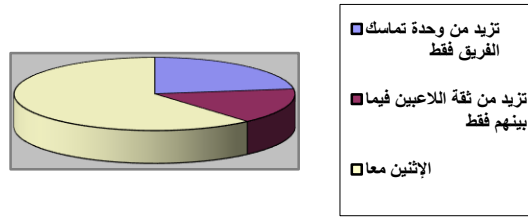


تحليل ومناقشة النتائج

من خلال الجدول رقم (13) نلاحظ أن نسبة كبيرة من أفراد العينة والمقدرة **45,71%** يرون بأن ثقة المدرب باللاعبين تزيد من وحدة وتماسك الفريق، أما الفئة الثانية والمقدرة **32,85%** فترى بأن ذلك يزيد في الإصرار على القيام بالواجب، أما الفئة الثالثة من العينة والمقدرة **21,42%** فترى أن ذلك يزيد في المسؤولية. من خلال ما سبق نستنتج أن لثقة المدرب باللاعبين دور كبير في التأثير على السير الحسن للحصة، ذلك لأن عامل الثقة مهم جداً لأنه يزيد من وحدة وتماسك الفريق مما يرفع ويزيد من مردودهم.

السؤال الرابع عشر: _ هل تشجيع المدرب لعلاقة المودة بين اللاعبين:
الغرض من طرح السؤال: معرفة النتيجة المترتبة عن تشجيع المدرب لعلاقة المودة بين اللاعبين.
الجدول رقم: (14)

الإجابة	عدد التكرارات	النسبة المئوية
_تزيد من وحدة تماسك الفريق فقط	16	22,85%
_تزيد من ثقة اللاعبين فيما بينهم فقط	11	15,71%
_الإثنين معا	43	61,42%
مجموع العينة	70	100%



تحليل ومناقشة النتائج:

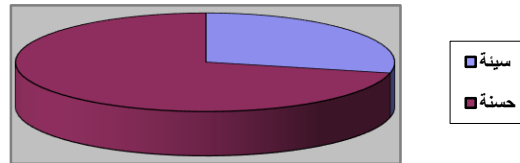
من خلال الجدول رقم (14) نجد **61,42%** من أفراد العينة يرون أن تشجيع المدرب لعلاقة المودة بين اللاعبين تزيد من وحدة وتماسك الفريق وتزيد من ثقة اللاعبين فيما بينهم، أما النسبة المتبقية من أفراد العينة فاختلقت آرائهم، فمنهم من يرى أن ذلك يزيد من وحدة وتماسك الفريق فقط، ومنهم من يرى أن ذلك يزيد من ثقة اللاعبين فيما بينهم فقط.

ومنه نستنتج ان تشجيع المدرب لعلاقة المودة بين أفراد الفريق يؤدي حتما إلى وحدة وتماسك الفريق، لأن المودة تزرع التعاون والألفة وتولد الثقة المتبادلة وتوحد الصف وهذا ما يؤثر لا محالة تأثيرا إيجابيا على السير الحسن للحصة التدريبية.

السؤال الخامس عشر: _ هل معاملة المدرب لك في الحصة تعتبرها؟
الغرض من طرح السؤال: معرفة كيف يتعامل المدرب مع اللاعبين.

الجدول رقم: (15)

النسبة المئوية	التكرارات	الإجابات
28,57%	20	- سيئة
71,42%	50	- حسنة
100%	70	المجموع



تحليل ومناقشة النتائج:

نلاحظ من خلال الجدول أن **71,42%** من الفئة المدروسة ترى أن معاملة المدرب لها اثناء سير الحصة التدريبية حسنة.

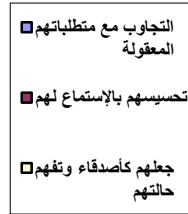
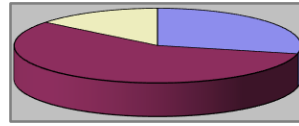
أما نسبة **28,57%** من العينة فتري ان معاملة المدرب لها سيئة.

ومنه نستنتج ان المديرين على درجة عالية من الوعي في جانب المعاملة الجيدة مع اللاعبين، من خلال تفهمهم ومحاوله إرضائهم مما إنعكس على نفسية اللاعبين، وهذا راجع إلى التكوين النفسي المحصل خلال فترة تريضهم.

استبيان المدربين :

السؤال الأول:- ماهي أحسن الطرق للتعامل مع اللاعبين المراهقين في الحصص التدريبية؟
الغرض من طرح السؤال: هو معرفة الأسلوب الأنجع المستعمل من طرف المدرب اثناء سير الحصص مع اللاعبين.
الجدول رقم: (1)

النسبة المئوية	عدد التكرارات	الإجابة
28,57%	2	_التجاوب مع متطلباتهم المعقولة
57,14%	4	_تحسيسهم بالإهتمام والاستماع لهم
14,28%	1	-جعلهم كأصدقاء وتفهم حالتهم
100%	07	مجموع العينة



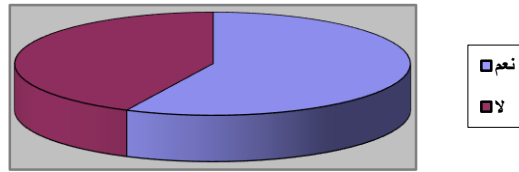
تحليل ومناقشة النتائج :

من خلال النتائج المحصل عليها في الجدول رقم (1) نلاحظ ان نسبة **57,14%** من افراد العينة يرون أن أحسن طريقة للتعامل مع اللاعبين المراهقين في الحصص التدريبية هي تحسيسهم بالإهتمام والاستماع لهم وهذه الطريقة المثلى في نظرهم، أما الفئة الثانية المقدره نسبتهم ب**28,57%** فيرون أن أحسن الطرق للتعامل مع المراهقين اثناء الحصص التدريبية هي التجاوب مع متطلباتهم المعقولة وهي تعتبر أنجع الطرق للتعامل معهم أما الفئة الثالثة والمقدره ب**14,28%** فتري أن جعل المدرب لهم كأصدقاء هو الأسلوب الأنجع.

السؤال الثاني: _ برأيك هل عدم المساعدة في حل مشاكل اللاعبين يعود إلى اللامبالاة من طرف المدرب؟
الغرض من طرح السؤال: هو معرفة الأسباب التي تحول دون مد يد المساعدة من طرف المدرب في حال المشاكل
الإجتماعية للمتدرب المراهق.

الجدول رقم: (2)

النسبة المئوية	التكرارات	الإجابات
57,14%	4	نعم
42,85%	3	لا
100%	07	المجموع

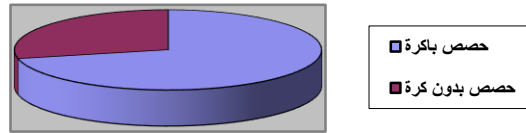


تحليل ومناقشة النتائج:

من خلال النسب المدونة في الجدول رقم (2) نلاحظ ان نسبة 57,14% من أفراد العينة يرون عدم المبادرة إلى حل مشاكل اللاعبين وعدم مساعدتهم يعود إلى اللامبالاة من طرف المدرب، أما الفئة الثانية المقدره نسبتهم ب 42,85% فيرون عدم المبادرة إلى حل مشاكل اللاعبين وعدم مساعدتهم يعود الى نقص إمكانيات المدرب. ومنه نستنتج أن المديرين يهتمون بمشاكل لاعبيهم، ولكن قدر المستطاع وكل حسب درجة المشكلة، أما الفئة الثانية فرمما أن المدرب رأى في نفسه أن مشاكل اللاعبين كثيرة ومتعددة في المنزل، وبالتالي عدم التدخل لكي لا يدخل في متاهات كان في غننا عنها.

السؤال الثالث: _ ماهي طبيعة ونوع الحصص التي يفضلها اللاعبون؟
الغرض من طرح السؤال: هو معرفة نوع الحصص التي يفضلها اللاعبون.
الجدول رقم: (3)

النسبة المئوية	التكرارات	الإجابات
71,42%	5	_ حصص بالكرة
28,57%	2	_ حصص بدون كرة
100%	07	المجموع

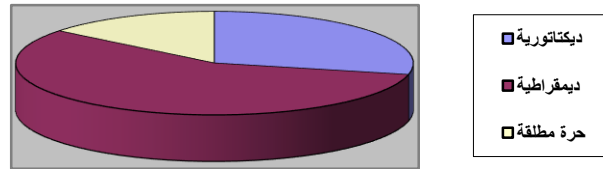


تحليل ومناقشة النتائج:

من خلال النتائج الموضحة في الجدول رقم (3) نلاحظ أن نسبة **71,42%** من افراد العينة يرون أن الحصص المفضلة لديهم وهي الحصص التي تكون بالكرة، ولعل السبب يعود الى الحيوية التي تكون في مثل هذه الحصص. اما الفئة الثانية فكانت نسبتهم **28,57%** فيرون ان الحصص المفضلة وهي التي تكون بدون كرة، ولعل السبب في ذلك يعود إلى طبيعة ميل اللاعبين في هذه الفترة إلى تنمية العضلات، والتفاخر بأجسادهم. ومنه نستنتج أن اللاعبين يفضلون الحصص الخفيفة أى الحصص التقنية والخطوية، بدل الحصص التي تكون بغرض رفع الفورمة أي حصص بدنية ، كما أن ذلك ربما يعود للحياة التي تكون عند القيام بتدريبات الكرة.

السؤال الرابع: ماهي الطريقة التي تتعاملون بها مع اللاعبين أثناء الحصص التدريبية؟
الغرض من طرح السؤال: معرفة طبيعة الطريقة التي يتعامل بها المدرب الرياضي مع المراهق أثناء الحصص التدريبية.
الجدول رقم: (4)

الإجابة	عدد التكرارات	النسبة المئوية
_ ديكتاتورية	2	28,57%
_ ديمقراطية	4	57,14%
- حرة مطلقة	1	14,28%
مجموع العينة	07	100%

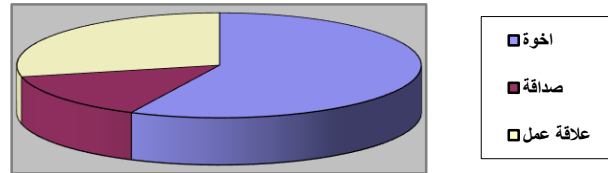


تحليل ومناقشة النتائج:

من خلال النتائج المبينة في الجدول رقم (4) نلاحظ أن نسبة **57,14%** فيرون أن طبيعة الطريقة التي يتعاملون بها مع اللاعبين هي ديمقراطية بحتة أي هناك تجاوب بين المدرب واللاعب أثناء الحصص، أما الفئة الثانية من العينة المقدرة نسبتهم **14,28%** فيرون أن طبيعة هذه الطريقة هي حرة مطلقة كونها تعتمد على تجربة التعبير من العينة المقدرة نسبتهم **28,57%** فيرون أن نوعية هذه الطريقة هي ديكتاتورية، إذ لا مجال هناك للنقاش أثناء الحصص.

السؤال الخامس: ماهي طبيعة العلاقة التي تربطكم مع اللاعبين.
الغرض من طرح السؤال: محاولة معرفة طبيعة العلاقة الموجودة بين المدرب واللاعب.
الجدول رقم (5):

الإجابة	عدد التكرارات	النسبة المئوية
- أخوة	4	57,14%
- صداقة	1	14,28%
- علاقة عمل	2	28,57%
مجموع العينة	07	100%



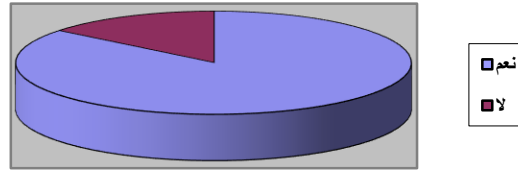
تحليل ومناقشة النتائج:

من خلال الجدول رقم (5) نلاحظ أن 57,14% من المستجوبين رأوا في ان العلاقة هي علاقة أخوة، أم الفئة الثانية والمقدرة 28,57% فترى أن العلاقة هي علاقة عمل، أم الفئة الثالثة فترى أنها علاقة صداقة. ومنه نستنتج أن المدرب هو مربى بالدرجة الأولى يبلغ مرتبة الأخ، وهذا يدل على المكانة الهامة التي يحتلها في نفوس اللاعبين.

السؤال السادس: هل سوء العلاقة بينكم واللاعبين يؤثر على سير الحصّة التدريبية.
الغرض من السؤال: معرفة هل العلاقة الحسنة تساهم في إنجاح الحصّة التدريبية

الجدول رقم (6)

النسبة المئوية	التكرارات	الإجابات
85,71%	6	- نعم
14,28%	1	- لا
100%	07	المجموع



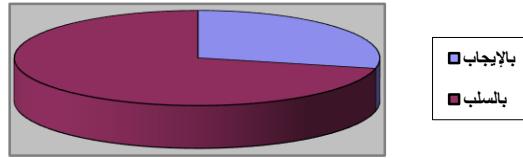
تحليل ومناقشة النتائج:

من خلال الجدول رقم (6) نلاحظ أن أغلبية المستجوبين والمقدرين ب **85,71%** أجابوا بنعم، أما الفئة الثانية والمقدرة ب **14,28%** بلا، ومنه نستنتج أن العلاقة الحسنة تساهم في السير الحسن للحصّة التدريبية، ولعل السبب هو وجود المرح والحيوية وكذا قلة التوترات والمشاحنات أثناء التدريبات.

السؤال السابع: برأيكم كيف تؤثر النتائج السيئة على السير الحسن للحصة التدريبية.
الغرض من طرح السؤال: معرفة تأثير النتائج على سير الحصة التدريبية.

الجدول رقم (7)

النسبة المئوية	التكرارات	الإجابات
28,57%	2	- بالإيجاب
71,42%	5	- بالسلب
100%	07	المجموع



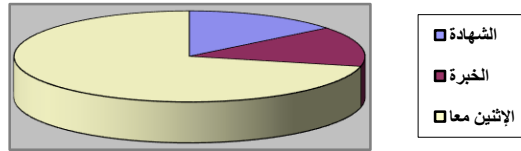
تحليل ومناقشة النتائج:

من خلال الجدول رقم (7) نلاحظ أن أغلبية المستجوبين والمقدرين بـ **71,42%** كانت إجاباتهم بالسلب، أما الفئة الثانية والمقدرة بـ **28,57%** فكانت بالإيجاب.
ومنه نستنتج أن النتائج السلبية تؤثر على الحصص التي تأتي بعد إجراء المباراة التي تنتهي بهزيمة، وبالتالي الحصص التي تكون بعد أداء مباراة وكانت نتيحتها إيجابية، يكون سير الحصص جيد.
ونه نستنتج أن للنتائج دور مهم في سير الحصص التدريبية.

السؤال الثامن: برأيكم هل المدرب الناجح في علاقته مع اللاعبين يملك:
الغرض من السؤال: معرفة أهمية كفاءة المدرب وتأثيرها على العلاقة.

الجدول رقم (8):

الإجابة	عدد التكرارات	النسبة المئوية
- الشهادة	1	14,28%
- الخبرة	1	14,28%
- الإثنين معا	5	71,42%
مجموع العينة	07	100%



تحليل ومناقشة النتائج:

من خلال الجدول رقم (8) نلاحظ أن غالبية المستجوبين والمقدرة نسبتهم بـ **71,42%** أجابو بأن المدرب الذي يمتلك الشهادة والخبرة، هو الأنسب للسير الحسن للحصة التدريبية، بينما الفئة الثانية والثالثة فمنهم من يرى ان المدرب الذي يمتلك الشهادة ومنهم من يرى المدرب الذي يملك الخبرة، هو الأنسب لسير الحصة التدريبية. ومنه نستنتج أن لعاملي الكفاءة المهنية والتي تكون عن طريق الخبرة في الميادين زائد الشهادة المحصل عليها يساهمان بشدة في السير الحسن للحصة التدريبية.

المبحث الثاني:

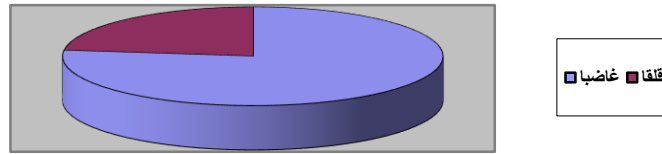
هناك جوانب نفسية إنفعالية تؤثر على السير الحسن للحصة التدريبية.

السؤال السادس عشر: _ يؤثر المدرب سلباً إذا كان:

الغرض من طرح السؤال: هو معرفة أهم حالة إنفعالية تؤثر إيجابياً على أداء المدرب للحصص التدريبية.

الجدول رقم: (16)

الإجابة	عدد التكرارات	النسبة المئوية
- هادئاً	5	7,14%
- غاضباً	50	71,42%
- قلقاً	15	21,42%
مجموع العينة	70	100%



تحليل ومناقشة النتائج:

توضح لنا اجابات اللاعبين أن نسبة **71,42%** من أفراد العينة يرون أن الغضب هو السمة الأكثر تأثيراً على أداء المدرب، وهذا راجع الى أن الغضب يضطرب حاد ومزعج وحالة إنفعالية قوية تبلغ مبلغ الهيجان وهو ما يجعل المدرب الذي يكون في حالة غضب يتصرف تصرفات سلبية مما يؤثر على أدائه ودوره كمرابي للأجيال.

أما الفئة الثانية والتي تمثل نسبة **21,42%** فتري أن القلق هو السمة الأكثر تأثيراً على أداء المدرب وهذا يرجع ايضا الى أن القلق اضطراب داخلي بحيث يجعل المدرب يصدر سلوكيات إندفاعية تدفعه إلى ارتكاب الخطأ وبالتالي تؤثر على القيام بدوره التدريبي والتربوي.

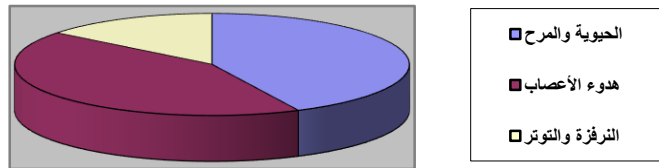
أما النسبة **7,14%** والتي يكون فيها المدرب في حالة هدوء، فتراجع الى ان الهدوء والتحكم في الأعصاب يعتبر كشيء ايجابي ومؤشر جيد للعمل.

السؤال السابع عشر: ما هو الطابع النفسي الذي يغلب على مدركم أثناء سير الحصة؟

الغرض من السؤال: معرفة الحالة النفسية الغالبة التي يتسم بها المدرب.

الجدول رقم: (17)

الإجابة	عدد التكرارات	النسبة المئوية
. الحيوية والمرح	30	42,85%
. هدوء الأعصاب	30	42,85%
. النرفزة والتوتر	10	14,38%
مجموع العينة	70	100%



تحليل ومناقشة النتائج:

من خلال الجدول (17) نلاحظ ان 30% من المستجوبين أجابوا بأن المدرب الذي يتميز الحيوية والمرح وهدوء الأعصاب يرون أنها معظم الحالات التي يتميز بها المدرب. أم النسبة الثانية والمقدرة بـ 14,38% يرون ان المدرب يتميز بالنرفزة والتوتر.

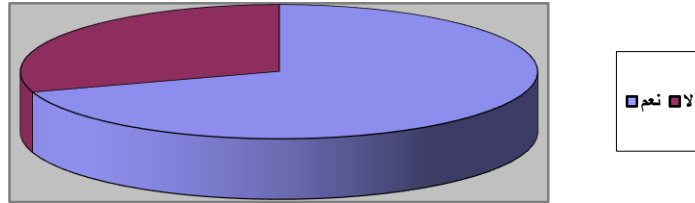
ومنه نستنتج أن معظم المدربين يكونون في حالة هادئة عند قيامهم بالحصة التدريبية، إلا في بعض الأحيان يكونون في حالة توتر وهذا راجع إلى جملة المشاكل الإجتماعية أو الحالة التي يوجد عليها الفريق كتدهور النتائج الرياضية أو نقص في العتاد الرياضي او الإمكانيات....

السؤال الثامن عشر: هل تؤثر المشاكل الإجتماعية عليك أثناء سير الحصة؟

الغرض من طرح السؤال: هو معرفة مدى تأثير المشاكل الإجتماعية وانعكاسها على نفسية اللاعب أثناء الحصة التدريبية.

الجدول رقم: (18)

الإجابات	التكرارات	النسبة المئوية
نعم	49	70,00%
لا	21	30,00%
المجموع	70	100%



تحليل ومناقشة النتائج:

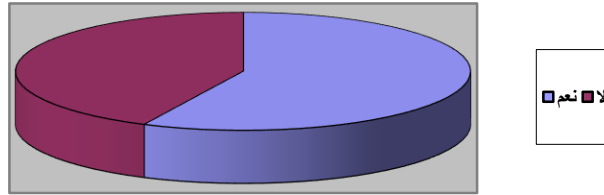
نلاحظ من خلال الجدول رقم (18) أن نسبة 70% من أفراد العينة يرون أن للمشاكل الإجتماعية لها انعكاس على نفسه أثناء قيامه بالحصة التدريبية، وهذا راجع إلى بعض المشاكل التي تؤثر عليه نفسياً في المحيط، أما الفئة الثانية من أفراد العينة والمقدرة نسبتهم 30% يرون أن لا دخل للمشاكل الإجتماعية على نفسياتهم أثناء ادائهم للحصة، وذلك طبقاً لمستواهم المعيشي الجيد أو الحالة المادية للأسرة بحيث تكاد تنعدم لديهم المشاكل الإجتماعية.

السؤال التاسع عشر: هل يساعدك مدربك في حلها :

الغرض من طرح السؤال: هو محاولة إبراز دور المدرب في حل المشاكل النفسية للاعبين

الجدول رقم: (19)

الإجابات	التكرارات	النسبة المئوية
نعم	40	57,14%
لا	30	42,85%
المجموع		100%



تحليل ومناقشة النتائج:

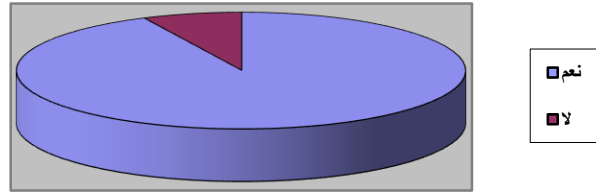
نلاحظ من خلال النسب المبينة في الجدول رقم (19) أن نسبة 57,14% من أفراد العينة يرون أن لشخص المدرب وزن هام في مساعدة اللاعبين على حل مشاكلهم النفسية وهذا راجع إلى كفاءة المدرب وقدرته على معالجة هذا النوع من المشاكل، أما الفئة الثانية من أفراد العينة والتي تقدر نسبتهم 42,85% فيرون عكس ذلك، إذ تكون مشاكلهم الإجتماعية إما صعبة للحل أو تلقى عدم الإهتمام والامبالاة من طرف المدرب.

السؤال العشرين: هل يقوم المدرب بإثارتك نفسياً؟

الغرض من طرح السؤال: معرفة مدى قيام المدرب بإثارة اللاعبين نفسياً.

الجدول رقم: (20)

الإجابات	التكرارات	النسبة المئوية
نعم	65	92,85%
لا	5	7,14%
المجموع	70	100%



تحليل ومناقشة النتائج:

من خلال الجدول رقم (20) أن أغلبية أفراد العينة والمقربين بـ **92,85%** يعتبرون أن المدرب يقوم بإثارتهم نفسياً، أما النسبة الثانية والمقدرة بـ **7,14%** ترى أن المدرب لا يقوم بإثارتهم نفسياً.

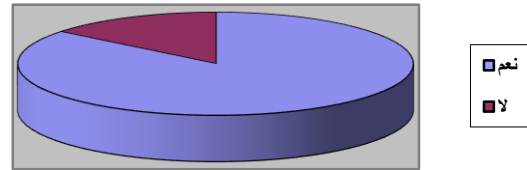
ومنه نستنتج ان المدرب بالإضافة إلى دوره التدريبي والتعليمي ، فإنه يلعب دوراً نفسياً هاماً في الإثارة النفسية والتحفيز المعنوي للقيام بالتدريبات.

السؤال الواحد والعشرين: كيف تكون هذه الإثارة؟

الغرض من طرح السؤال: هو معرفة نوع هذه الإثارة، إيجابا او سلبا.

الجدول رقم: (22)

الإجابات	التكرارات	النسبة المئوية
نعم	60	85,71%
لا	10	14,28%
المجموع	70	100%



تحليل ومناقشة النتائج:

من خلال النتائج المبينة في الجدول رقم (22) نلاحظ أن نسبة **85,71%** ترى بأن هذه الإثارة تكون

إيجابية، بينما الفئة الثانية والمقدرة بـ **14,28%** ترى أن الإثارة تكون سلبية.

ومنه نستنتج أن طبيعة الإثارة في غالبها تكون إيجابية وهذا راجع إلى كفاءة المدرب وطريقة تعامله مع اللاعبين

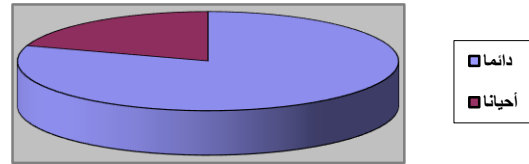
ومدي تحكمه في طريقة أداء اللاعبين أثناء التدريب.

السؤال الثاني والعشرين: _ وهل هذه الإثارة تكون:

الغرض من طرح السؤال: معرفة ما إذا كانت هذه الإثارة دائمة أو أحيانا.

الجدول رقم: (22)

الإجابات	التكرارات	النسبة المئوية
-دائما	56	80,00%
-أحيانا	14	20,00%
المجموع	70	100%



تحليل ومناقشة النتائج:

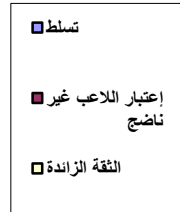
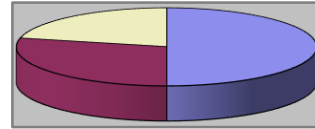
من خلال الجدول رقم (22) نلاحظ أن أغلبية المستجوبين والمقدرين بـ 80% ترى أن المدرب يقوم بالإثارة دائما، أما الفئة الثانية والمقدرة بـ 20,00% فتري لعكس.

ومنه نستنتج أن المدرب غالبا مايقوم بإثارة اللاعبين نفسيا، وهذا راجع إلى طريقة عمله وحبه لمهنته من أجل تحقيق الأهداف المسطرة، أما الفئة الثانية فرمما تعود إلى ظروف العمل أو عوامل أخرى.

السؤال الثالث والعشرين: هل عدم السماح للاعبين بطرح آرائهم يعتبر في رأيك:
الغرض من طرح السؤال: معرفة آراء اللاعبين حول عدم سماح المدرب لهم بطرح آرائهم.

الجدول رقم: (23)

الإجابة	عدد التكرارات	النسبة المئوية
- تسلط	35	50,00%
- اعتبار اللاعب غير ناضج	20	28,57%
- الثقة الزائدة	15	21,42%
مجموع العينة	70	100%



تحليل ومناقشة النتائج:

نرى من خلال الجدول رقم (23) ان نسبة 50% من اللاعبين يعتبرون أن إقدام المدرب على عدم قبول طرح آرائهم يعتبر تسلطاً، أما الفئة الثانية والمقدرة بـ 28,57% ذلك يعود على إعتبار اللاعب غير ناضج، أما الفئة الثالثة والمقدرة نسبتهم بـ 21,42% ذلك يعود إلى الثقة الزائدة من طرف المدرب.

من خلال المعطيات السابقة نستنتج أن لفرض المدرب رأيه على اللاعبين وعدم السماح لهم بطرح آرائهم يعتبر تسلطاً، وهذا ما يؤدي على سوء العلاقة وإختلال توازن الفريق وعدم ثقة اللاعبين بمدربهم، مما يجعلهم لا يبالون بالمعطيات التي يقدمها ولا يأخذون بآرائه مما يؤثر سلباً على السير الحسن للحصة التدريبية.

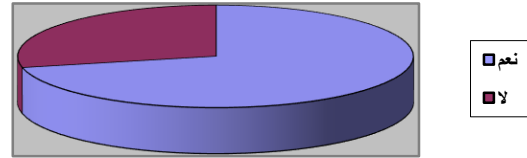
استبيان المدربين:

السؤال التاسع: هل تلقيتم تكوين خاص في كيفية التعامل مع المراهقين أثناء فترة تربصكم؟

الغرض من طرح السؤال: معرفة مستوى تكوين المدرب خاصة من الجانب النفسي في كيفية التعامل مع المراهقين

الجدول رقم: (9)

الإجابات	التكرارات	النسبة المئوية
_ نعم	5	71,42%
_ لا	2	28,57%
المجموع	7	100%



تحليل ومناقشة النتائج:

من خلال النتائج المبينة في الجدول رقم (9) تبين لنا أن نسبة 71.42% من مجموع العينة أقرت بأنهم قد تلقوا تكوين خاص يسمح لهم بالتعامل مع المراهقين بصورة جيدة أثناء الحصة التدريبية.

أما نسبة 28.57% من أفراد العينة فأجابوا بلا وهذا راجع إلى نقص تكوينهم في المعاهد أو عدم مبالأهم أثناء فترة تكوينهم.

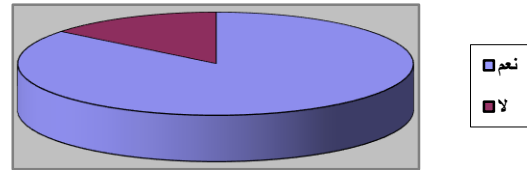
ومنه نستنتج أن علم النفس الرياضي قد تطور وأبح له من الأهمية ما للعلوم الأخرى وذلك لفروعه المتعددة والكثيرة، وكذلك إهتمام المؤسسات التعليمية بإدراجه كمقرر في المعاهد والجامعات.

السؤال العاشر: هل تلاحظون تغير في سلوك اللاعبين أثناء التدريبات في هذه الفترة العمرية (15_17) سنة؟

الغرض من طرح السؤال: هو تسليط الضوء على سلوك اللاعب (المراهق) أثناء ممارسة التدريبات.

الجدول رقم: (10)

الإجابات	التكرارات	النسبة المئوية
_ نعم	6	85,71%
_ لا	1	14,28%
المجموع	7	100%



تحليل ومناقشة النتائج:

من خلال النتائج المحصل عليها في الجدول رقم (10) نلاحظ أن جل المدربين كانت إجابتهم أن هناك تغير في سلوك اللاعبين أثناء التدريبات وهذا راجع إلى أهمية التدريب وذلك لطبيعة المنافسة مع زملائه اللاعبين والحفاظ على اللعب كأساسي و مدى تأثيرها على سلوك اللاعب المراهق.

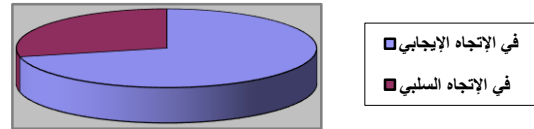
ومنه نستنتج أن اللاعب المراهق يتعرض لعدة تغيرات في أنماط سلوكه، وتصرفانه وأفعاله.

السؤال الحادي عشر: _ في أي اتجاه يكون هذا التغيير؟

الغرض من طرح السؤال: معرفة مدى تأثير التدريبات على سلوك اللاعب المراهق، وأين يكون هذا التغيير سلباً أم إيجاباً.

الجدول رقم: (11)

الإجابات	التكرارات	النسبة المئوية
_ في الإتجاه الإيجابي	5	71,42%
_ في الإتجاه السلبي	2	28,57%
المجموع	7	100%



تحليل ومناقشة النتائج:

من خلال النتائج المدونة في الجدول رقم (11) نستنتج أن نسبة 71,42% من أفراد العينة أن تأثير التدريبات على المراهق تكون إيجابية على سلوكه وهذا يبدو من خلال تعامل المدرب مع اللاعب وبعض المظاهر الخارجية للاعب.

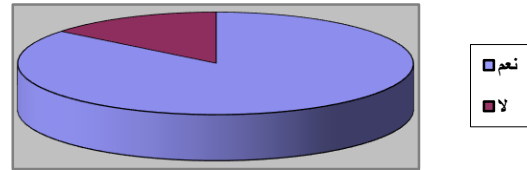
أما الفئة الثانية من أفراد العينة والمقدرة بـ 28,57% فترى أن تأثير التدريبات على سلوك اللاعب تكون سلبية وهذا يبدو من خلال بعض الصفات الخارجية للاعب، كالقلق، الإكتئاب، إهمار الوجه من شدة الخجل... ومنه نستنتج أن شخصية المدرب وقدرته الفائقة في التأثير، ساهمتا في التأثير الإيجابي على اللاعب.

السؤال الثاني عشر: هل للحالة النفسية للمدرب أثر على سيرالحصّة التدريبية.

الغرض من السؤال: معرفة تأثير إنفعالات المدرب على الحصّة التدريبية

الجدول رقم: (12)

الإجابات	التكرارات	النسبة المئوية
_ نعم	6	85,71%
_ لا	1	14,28%
المجموع	07	100%



تحليل ومناقشة النتائج:

من خلال الجدول نلاحظ أن أغلبية اللاعبين والمدرّبين بـ **85,71%** ترى أن الحالة النفسية للمدرب لها تأثير على الحصّة، أما الفئة الثانية والمقدّرة بـ **14,28%** فتري أن الحالة النفسية للمدرب ليس لها تأثير على الحصّة.

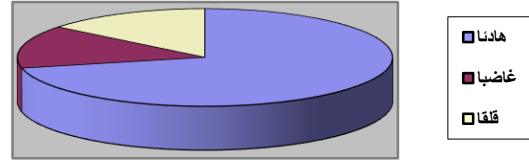
ومنّه نستنتج أن الحالة النفسية لها تأثير على الحصّة من خلال الحالة المزاجية التي يكون عليها المدرب، فانفعالات المدرب تؤثر تأثير سلبي على الحصّة التدريبية وعلى سير البرنامج التدريبي عموماً.

السؤال الثالث عشر: هل تؤثر إيجابا على الحصة إذا كنت:

الغرض من السؤال:

جدول رقم: (13)

الإجابة	عدد التكرارات	النسبة المئوية
- هادئا	5	71,42%
- غاضبا	1	14,28%
- قلقا	1	14,28%
مجموع العينة	07	100%



تحليل ومناقشة النتائج:

من خلال الجدول رقم (13) نلاحظ أن أغلبية المستجوبين من المدربين والمقدرة نسبتهم بـ **71,42%** ترى ان المدرب يؤثر إيجابا عندما يكون هادئا. أما الفئة الثاني و الثالثة والمقدرة بـ **14,28%** فتري أن المدرب يؤثر على الحصة التدريبية في حالتي الغضب والقلق,

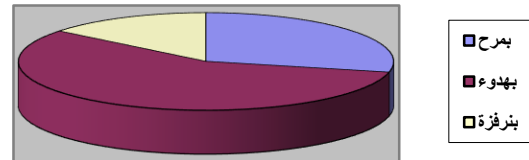
ومنه نستنتج أن لهدوء المدرب أثرعلى السير الحسن للحصة وذلك نظرا لما يتولد لدى اللاعبين من طمأنينة وراحة تدفعهم للعمل والمثابرة.

السؤال الرابع العاشر: هل تكون إنتقاداتك للاعبين مصحوبة:

الغرض من السؤال: معرفة حالة المدرب عند قيامه بتوجيه وتقييم أداء اللاعبين.

الإجابة	عدد التكرارات	النسبة المئوية
- بمرح	2	28,57%
- بهدوء	4	57,14%
- بنرفزة	1	14,28%
مجموع العينة	7	100%

الجدول رقم: 14)



تحليل ومناقشة النتائج:

من خلال الجدول نلاحظ أن 57,14% من المستجوبين يرون أن حالة المدرب عند قيامه بتوجيه اللاعبين تكون بهدوء، أما الفئة الثانية والمقدرة بـ 28,57% فترى ان حالة المدرب عند قيامه بتوجيه وتقييم اللاعبين تكون بمرح، أما الفئة الثالثة فترى أن لطريقة المدرب في التوجيه تكون بنرفزة.

ومنه نستنتج أن لطريقة التوجيه والتقييم أثر وصدى لدى اللاعبين ومنه فإن تحكم المدرب في إنفعالاته يساهم في السير الحسن للحصة التدريبية.

خلاصة:

من خلال ماقدمناه في هذا الجزء التطبيقي من طرح أسئلة الإستبيان الخاص باللاعبين والمدربين، وكذا عرض نتائجها وسرد تحليلها، إستوحينا من خلال هذا البحث النتائج التالية:

فمن خلال نتائج الجدول من (1) إلى (16) الخاصة باللاعبين، وكذا نتائج الجدول رقم (1) إلى (8) الخاصة بالمدربين.

يتضح لنا أن للعلاقة الحسنة بين المدرب والمتدرب (اللاعب) أهمية في إنجاح العملية التدريبية. ومنه نستنتج أن الفرضية العامة للبحث قد تحققت، أي أن العلاقة التي تكون بين المدرب واللاعب يجب ان تكون حسنة لما لها من أهمية كبرى في السير الحسن للحصة التدريبية وعلى البرنامج التدريبي ككل.

هذه العلاقة تكون عن طريق المدرب الهادى المتوازن نفسيا ذو شخصية قوية متمكن من الجانب النظري والتطبيقي في مجاله، المتمكن من الأنماط التدريبية وكذا التخطيط اليومي أو الشهري أو السنوي، الذي يتبع أسلوب المحاورة والنقاش، المتحكم في إنفعالاته، ذو شخصية إجتماعية، وله ادوار وعلاقات إجتماعية... كل هذه السمات والميزات هي من خصائص المدرب المعاصر الناجح.

من خلال نتائج الجدول رقم (16) إلى (23) الخاصة باللاعبين وكذا نتائج الجدول (09) إلى (14) الخاصة بالمدربين، يتضح لنا أن هناك جوانب نفسية إنفعالية تؤثر على السير الحسن للحصة التدريبية.

ومنه نستنتج أن الفرضية الثانية قد تحققت، أي أن هناك جوانب نفسية وإنفعالية تؤثر على السير الحسن للحصة التدريبية، كالغضب، القلق، المرح... .