

# الفصل الثاني تحليل و مناقشة النتائج

**تمهيد :**

بعد دراستنا للجانب النظري و تحديد منهجية البحث و وسائله نحاول في هذا الفصل الإلمام بمعطيات موضوع البحث ، و ذلك بالدراسة الميدانية حتى تكون للنتائج المحصل عليها المنهجية العلمية و هذا بتحليل نتائج المتمحورة أساسا على الفرضيات التي قمنا بتحديدنا ، و قد قمنا في بداية هذا الفصل بعرض و تحليل نتائج الاستمارة الخاصة بخصائص العينة ، و كان الغرض من ذلك وضع تمهيد لما سوف يتم التطرق إليه لاحقا حيث يمدنا تحليل خصائص بعض العينة بمعطيات تساعدنا على فهم أعمق لتلك النتائج المحصل عليها بعد جمع كل الاستمارات الموزعة على الأساتذة و ترجمة النتائج المتحصل عليها بتفريغها في جداول إحصائية ، كما سنقوم بعد المعالجة الإحصائية لهذه المعطيات بإتباع طريقة تحليل و مناقشة النتائج حتى نعرف مدى مصداقية الفرضيات إلى أن نصل للاستنتاج العام لهذه الدراسة للخروج بخاتمة البحث مع بعض الاقتراحات التي نراها مناسبة لخدمة الهدف من هذه الدراسة .

1- عرض ومناقشة نتائج الاستبيان:

- المعلومات الشخصية

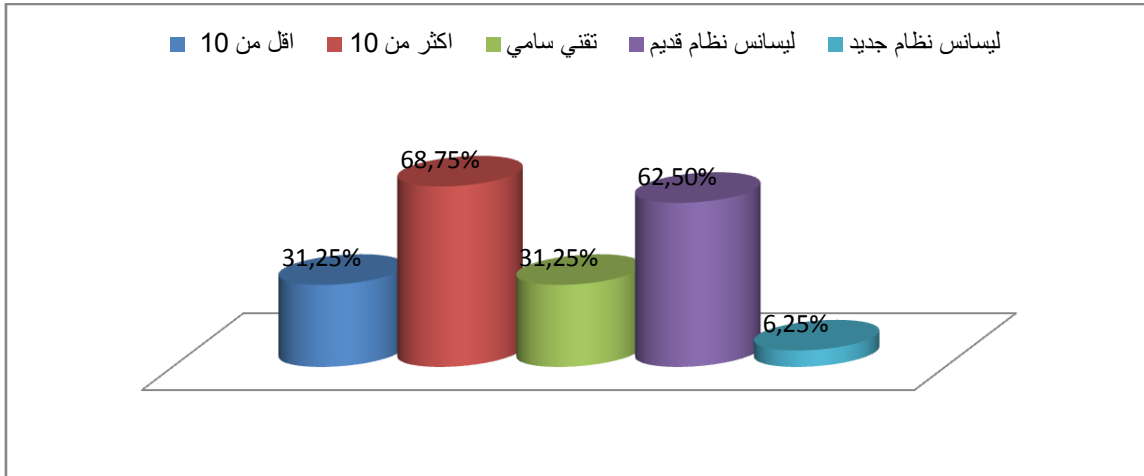
س1: سنوات الخبرة ؟

س2: شهادة؟

جدول رقم (01) يمثل إجابات الأساتذة على الأسئلة 2.1 من المحور الأول المعلومات الشخصية

المستوى الدراسي			عدد سنوات الخبرة		الإجابة
ليسانس LMD	ليسانس نظام القديم	تقني سامي	أكثر من 10	أقل من 10	
01	10	05	11	05	عدد العينة
%06.25	%62.50	%31.25	%68.75	%31.25	النسبة المئوية

التعليق على الجدول. من خلال الجدول رقم (01) اتضح بلى 11 أستاذ والمقدرة بنسبة 68.75% لهم خبرة أكثر من 10 سنوات أما فيما يخص الشهادة فبلغ عدد الأساتذة ذوي شهادة ليسانس نظام القديم خبرتهم تتجاوز 10 سنوات أما عدد الأساتذة والمقدرة بنسبتهم 62.50% ، أما فيما يخص شهادة تقني سامي فقد بلغ عدد من الأساتذة ذوي شهادة تقني سامي "05" أستاذ أما ما يعادل 6.25% لهم شهادة نظام الجديد والبالغ عدد 1 أستاذ



مدرج تكراري رقم (01) يمثل إجابات الأساتذة على الأسئلة 1، 2 من المحور الأول "المعلومات الاستنتاج: نستنتج أن عدد كبير من الأساتذة ذوي الخبرة الكبيرة في مجال التعليم وذوي مستوى ليسانس نظام القديم.

المحور الأول: الأستاذ

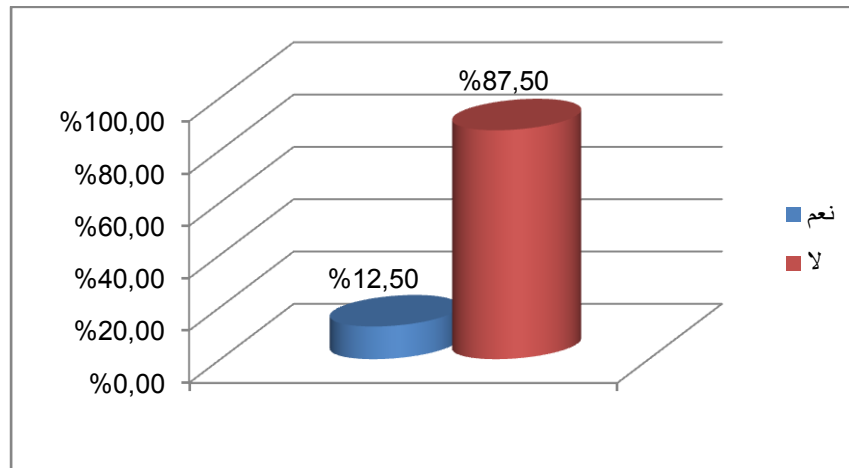
س1: هل تلتزمكم الإدارة بإجراء دورات وأنشطة رياضية في مؤسساتكم؟

الغرض من السؤال: مدى تدخل الإدارة في عمل الأستاذ.

الجدول رقم (02) يمثل نتائج جميع إجابات الأساتذة على مدى تدخل الإدارة في عمل الأستاذ

الإجابات الأسئلة	نعم	لا	عدد العينة	درجة الحرية	مستوى الدلالة	كا <sup>2</sup> المحسوبة	كا <sup>2</sup> الجدولية	الدلالة
	02	14	16	01	0.05	9	3.84	دال
النسبة المئوية	%12.5	%87.5	%100					

**التعليق على الجدول:** من خلال الجدول الذي يمثل إجابات كل الأساتذة الذين يرون أن الإدارة لها تدخل لإجراء دورات رياضية بنسبة (12.5%) أما يروى ان الإدارة ليس لها تدخل مباشر بنسبة (87.5%) وذلك بعد حساب قيمة كا<sup>2</sup> المحسوبة والمقدرة بـ (9) وبمقارنتها بـ كا<sup>2</sup> الجدولية والتي تقدر بـ (3.84) عند مستوى الدلالة بـ (0.05) ودرجة الحرية د=1 وهي قيمة تدل على وجود فروق ذات دلالة إحصائية بين إجابات الأساتذة على السؤال



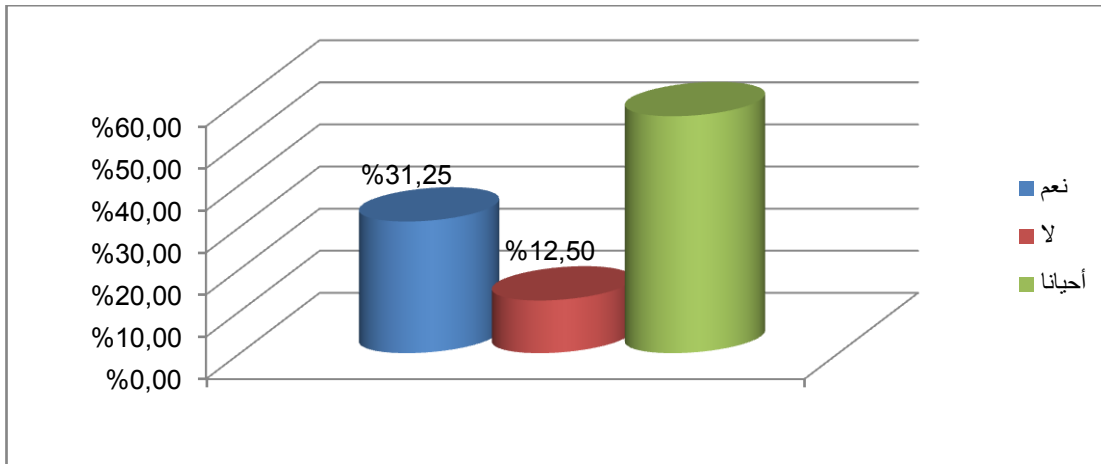
مدرج تكراري رقم (02) يمثل نتائج جميع إجابات الأساتذة على تدخل الإدارة في عمل الأستاذ

س2: هل اطلعت على القوانين الخاصة بتنظيم وتطوير حصة التربية البدنية و الرياضية؟  
الغرض من السؤال: مدى دراية الأساتذة القوانين الخاصة بتنظيم.

الجدول رقم (03) الذي يمثل نتائج دراية الأساتذة القوانين الخاصة بتنظيم

الإجابات الأسئلة	لا	نعم	أحيانا	عدد العينة	درجة الحرية	مستوى الدلالة	كا <sup>2</sup> المحسوبة	كا <sup>2</sup> الجدولية	الدلالة
	02	05	09	16	02	0.05	4.59	3.84	دال
	%12.5	%31.25	%56.25	%100					

**التعليق على الجدول:** يتضح من خلال الجدول الذي يمثل إجابات كل الأساتذة لم يطلعوا القوانين بنسبة (12.5%) و ام الاساتذة المطلعين على القوانين نسبتهم بـ (31.25%) وذلك بعد حساب قيمة كا<sup>2</sup> المحسوبة والمقدرة بـ (4.59) وبمقارنتها بـ كا<sup>2</sup> الجدولية والتي تقدر بـ (3.84) عند مستوى الدلالة بـ (0.05) ودرجة الحرية د=1 وهي قيمة تدل على وجود فروق ذات دلالة إحصائية بين إجابات الأساتذة على السؤال .



مدرج تكراري رقم (03) الذي يمثل لنتائج جميع إجابات دراية الأساتذة القوانين الخاصة بتنظيم

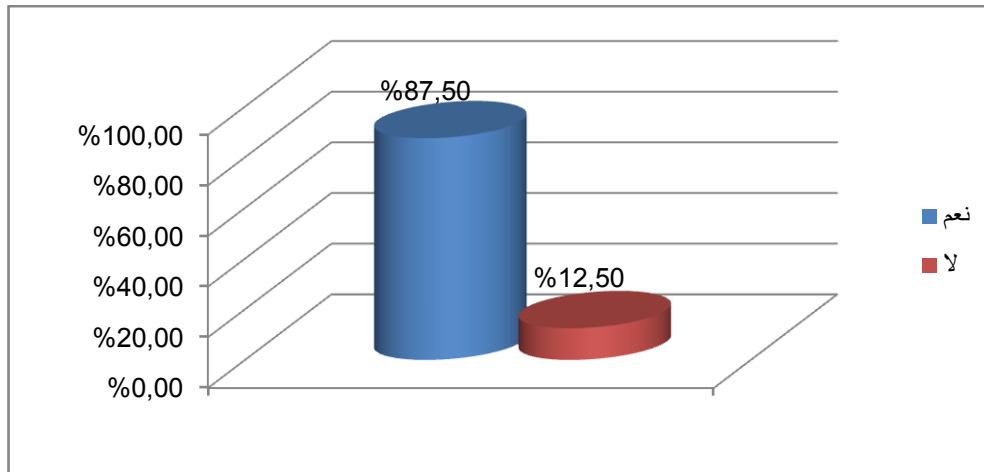
س3: هل وقت الحصة لا يتعارض مع المسار الدراسي للتلميذ؟

الغرض من السؤال: معرفة مدى دراية المعلم بالزمان المناسب لممارسة الأنشطة البدنية والرياضية.

الجدول رقم (04) يمثل نتائج جميع إجابات الأساتذة عن الزمان المناسب لممارسة الأنشطة البدنية والرياضية.

الإجابات الأسئلة	يتعارض	لا يتعارض	عدد العينة	درجة الحرية	مستوى الدلالة	كا <sup>2</sup> المحسوبة	كا <sup>2</sup> الجدولية	الدلالة
	14	02	16	01	0.05	9	3.84	دال
	%87.5	%12.5	%100					

**التعليق على الجدول:** يتضح من خلال الجدول الذي يمثل إجابات كل الأساتذة عن زمان ممارسة الأنشطة البدنية والرياضية لا تتدخل مع الدراسة بنسبة (87.5%) أما النسبة التي قدرت بـ (12.5%) يروى عكس ذلك وذلك بعد حساب قيمة كا<sup>2</sup> المحسوبة والمقدرة بـ (9) وبمقارنتها بـ كا<sup>2</sup> الجدولية والتي تقدر بـ (3.84) عند مستوى الدلالة بـ (0.05) ودرجة الحرية د=1 وهي قيمة تدل على وجود فروق ذات دلالة إحصائية بين إجابات الأساتذة على السؤال ..



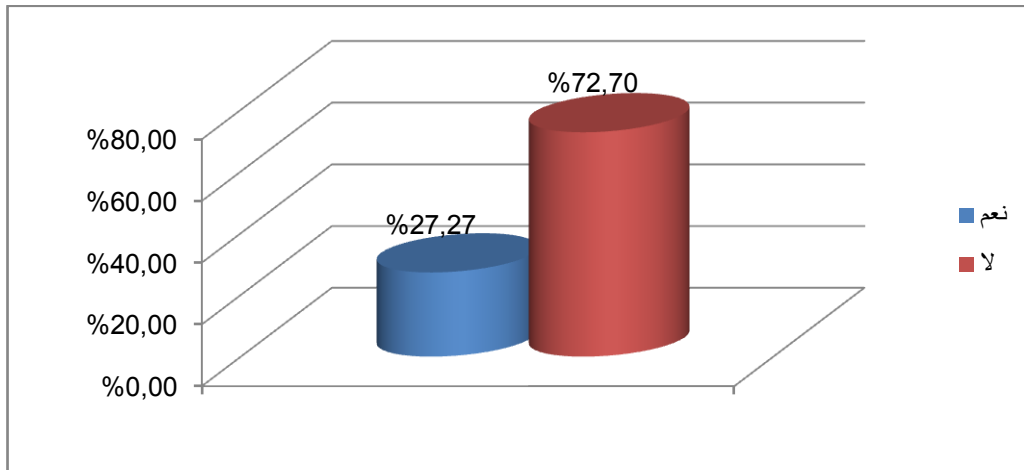
مدرج تكراري رقم (04) يمثل نتائج جميع إجابات الأساتذة عن الزمان المناسب لممارسة الأنشطة البدنية والرياضية

س4: هل يوجد من يعاونكم من عمال وإداريين في خدمة النشاط الرياضي ؟  
الغرض من السؤال: معرفة هل تهتم الإدارة المدرسي بنشاط الرياضي.

الجدول رقم (05) يمثل نتائج جميع إجابات الأساتذة هل تهتم الإدارة المدرسي بنشاط الرياضي.

الإجابات الأسئلة	نعم	لا	عدد العينة	درجة الحرية	مستوى الدلالة	كا <sup>2</sup> المحسوبة	كا <sup>2</sup> الجدولية	الدلالة
	04	12	16	01	0.05	04	3.84	دال
النسبة المئوية	%25	%75	%100					

**التعليق على الجدول:** يتضح من خلال الجدول الذي يمثل إجابات الأساتذة الذين يروى ان الإدارة تقوم على مساعدتهم نسبتهم بـ ( 25%) والذين لا يروى اي مساعدة والمقدرة نسبتهم بـ (75%) وذلك بعد حساب قيمة كا<sup>2</sup> المحسوبة والمقدرة بـ (04) وبمقارنتها بـ كا<sup>2</sup> الجدولية والتي تقدر بـ (3.84) عند مستوى الدلالة بـ (0.05) ودرجة الحرية =1 وهي قيمة تدل على وجود فروق ذات دلالة إحصائية بين إجابات الأساتذة على السؤال.



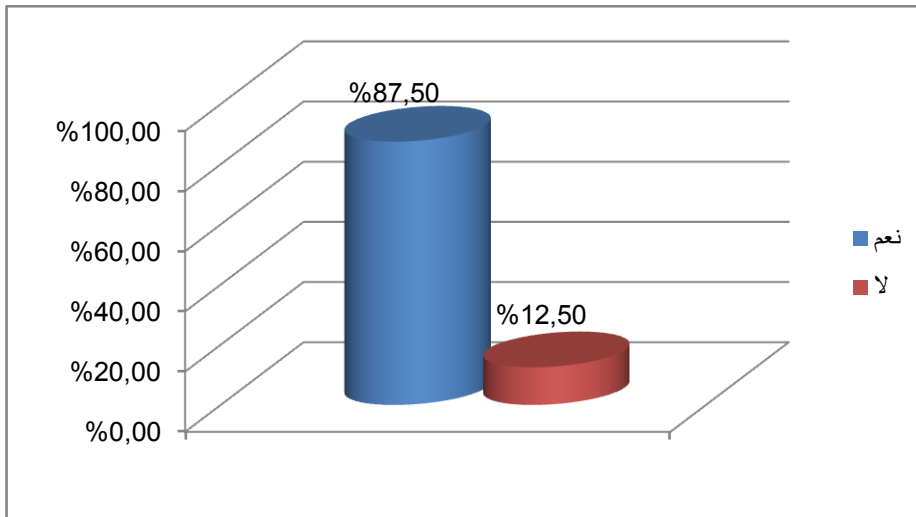
مدرج تكراري رقم (05) يمثل نتائج جميع إجابات الأساتذة هل تهتم الإدارة المدرسي بنشاط الرياضي.

س5: ما رأيك في كفاءة الإطارات المكلفة بتسيير الرياضة المدرسية ؟  
الغرض من السؤال: معرفة كفاءة الإطارات في تسيير الرياضة المدرسية.

الجدول رقم (06) يمثل نتائج جميع إجابات الأساتذة حول كفاءة الإطارات في تسيير الرياضة

الإجابات الأسئلة	نعم	لا	عدد العينة	درجة الحرية	مستوى الدلالة	كا <sup>2</sup> المحسوبة	كا <sup>2</sup> الجدولية	الدلالة
	14	02	16	01	0.05	9	3.84	دال
النسبة المئوية	%87.5	%12.5	%100					

المدرسية التعليق على الجدول: يتضح من خلال الجدول الذي يمثل إجابات كل الأساتذة الذين أكدوا على كفاءة الإطارات التي تسيير الرياضة المدرسية بنسبة ( %87.5 ) عكس الذين نفوا ذلك فكانوا بنسبة تقدر بـ ( %12.5 ) وذلك بعد حساب قيمة كا<sup>2</sup> المحسوبة والمقدرة بـ (09) وبمقارنتها بـ كا<sup>2</sup> الجدولية والتي تقدر بـ ( 3.84 ) عند مستوى الدلالة بـ (0.05) ودرجة الحرية د=1 وهي قيمة تدل على وجود فروق ذات دلالة إحصائية بين إجابات الأساتذة على السؤال.



مدرج تكراري رقم (06) يمثل نتائج جميع إجابات الأساتذة حول كفاءة الإطارات في تسيير الرياضة

المدرسية



المحور الثاني: الوسائل

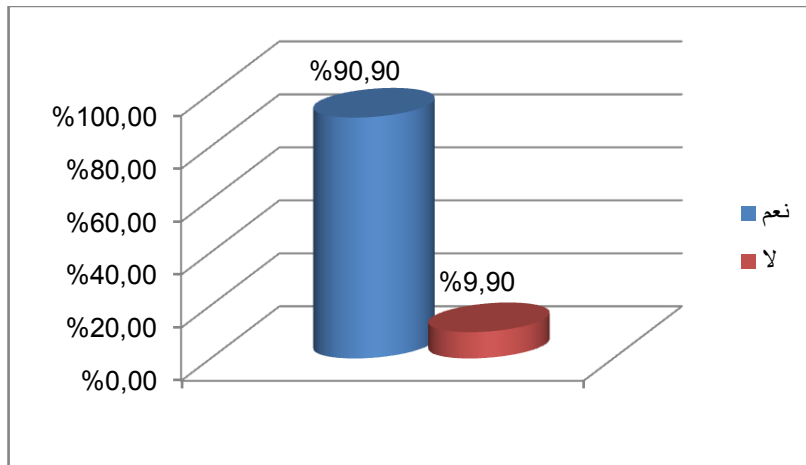
س1: هل تصرف الإدارة الحصة المالية للنشاطات الرياضية بشكل كامل؟

الغرض من السؤال: مدى دراية الإدارة بأهمية الرياضة المدرسية.

الجدول رقم (07) يمثل نتائج نظر الأساتذة لدراية الإدارة بأهمية الرياضة المدرسية

الإجابات الأسئلة	نعم	لا	عدد العينة	درجة الحرية	مستوى الدلالة	كا <sup>2</sup> المحسوبة	كا <sup>2</sup> الجدولية	الدلالة
	09	07	16	01	0.05	0.015	3.84	غير دال
النسبة المئوية	%56.25	%43.75	%100					

التعليق على الجدول: يتضح من خلال الجدول الذي يمثل إجابات كل الأساتذة في مدى تأثير درس ت.ب.ر على استيعاب الدروس الأخرى بنسبة ( 90.90%) والذين أجابوا بالنفي فقدروا بنسبة ( 9.90%) وذلك بعد حساب قيمة كا<sup>2</sup> المحسوبة والمقدرة بـ ( 0.015) وبمقارنتها بـ كا<sup>2</sup> الجدولية والتي تقدر بـ ( 3.84) عند مستوى الدلالة بـ ( 0.05) ودرجة الحرية د=1 وهي قيمة تدل على وجود فروق ذات دلالة إحصائية بين إجابات الأساتذة على السؤال .



مدرج تكراري رقم (07) يمثل نتائج نظر الأساتذة لدراية الإدارة بأهمية الرياضة المدرسية

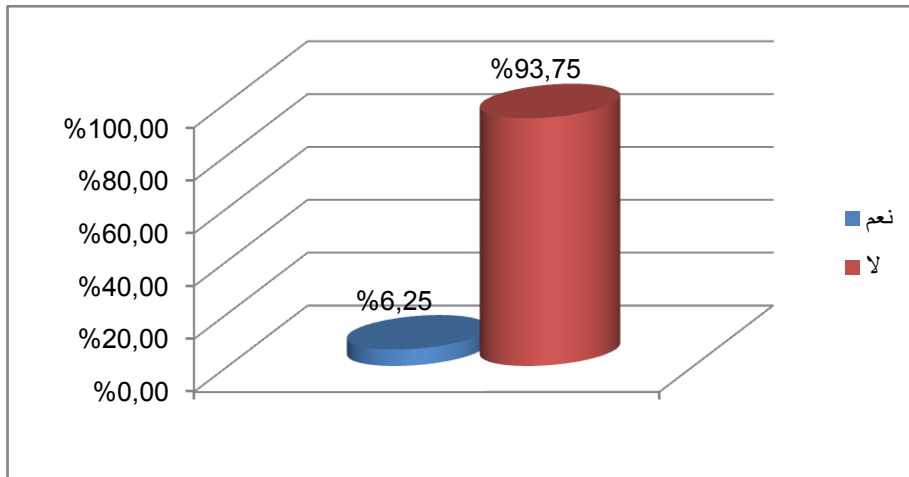
س2: في حالة انعدام ملاعب الرياضي هل تجري الإدارة اتفاقيات للحصول على ملاعب لممارسة النشاط الرياضي ؟

الغرض من السؤال: معرفة هل الإدارة تهتم بالاتفاقيات للحصول على منشآت رياضية.

الجدول رقم (08) يمثل نتائج اتهم الإدارة بالاتفاقيات للحصول على منشآت رياضية

الإجابات الأسئلة	نعم	لا	عدد العينة	درجة الحرية	مستوى الدلالة	كا <sup>2</sup> المحسوبة	كا <sup>2</sup> الجدولية	الدلالة
	01	15	16	01	0.05	6.12	3.84	دال
النسبة المئوية	%6.25	%93.75	%100					

**التعليق على الجدول:** يتضح من خلال الجدول الذي يمثل إجابات بنعم معرفة اجابة الأساتذة في إيجاد الإدارة لبدیل عند عدم توفر على منشآت رياضية بنسبة (6.25%) أما الذين أجابوا بـ "لا" فقدرت النسبة بـ (93.75%) وذلك بعد حساب قيمة كا<sup>2</sup> المحسوبة والمقدرة بـ (6.12) وبمقارنتها بـ كا<sup>2</sup> الجدولية والتي تقدر بـ (3.84) عند مستوى الدلالة بـ (0.05) ودرجة الحرية د=1 وهي قيمة تدل على وجود فروق ذات دلالة إحصائية بين إجابات الأساتذة على السؤال .



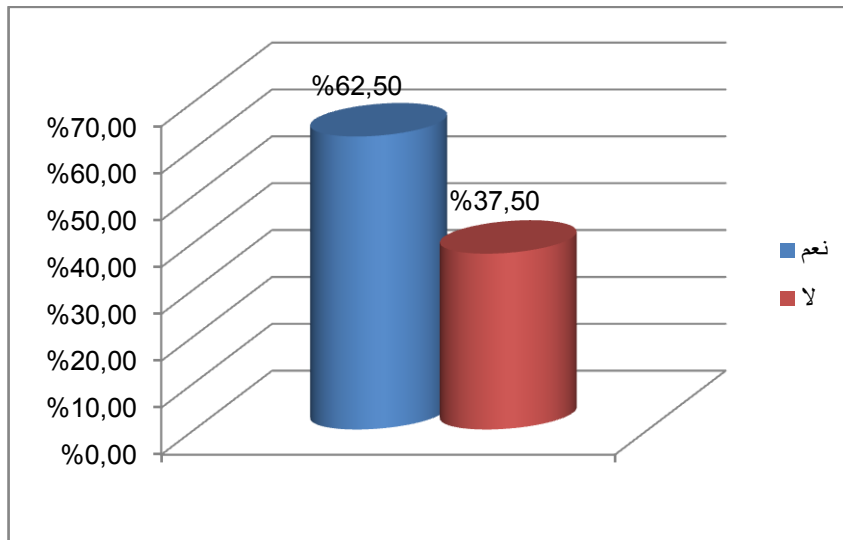
مدرج تكراري رقم (08) يمثل نتائج اتهم الإدارة بالاتفاقيات للحصول على منشآت رياضية

س3: كيف ترون واقع المنشآت والهياكل والأجهزة في المؤسسات التربوية، وهل هي في مستوى تطوير الرياضة المدرسية؟

الغرض من السؤال: معرفة هل الهياكل الرياضية مواكبة لتطوير الرياضة المدرسية  
الجدول رقم(09)يمثل التحليل الإحصائي التالي الهياكل الرياضية مواكبة لتطوير الرياضة المدرسية .

الإجابات الأسئلة	نعم	لا	عدد العينة	درجة الحرية	مستوى الدلالة	كا <sup>2</sup> المحسوبة	كا <sup>2</sup> الجدولية	الدلالة
	10	06	16	01	0.05	01	3.84	غير دال
النسبة المئوية	%62.50	%37.5	%99.99					

**التعليق على الجدول :** يتضح من خلال الجدول رقم ( 13 ) الذي يمثل إجابات الأساتذة بمدى تأثير هياكل الرياضية على تطوير الرياضة المدرسية نسبة ( 62.5%) والذين نفوا ذلك بأن فكانت النسبة ( 37.5%) وذلك بعد حساب قيمة كا<sup>2</sup> المحسوبة والمقدرة بـ ( 01) وبمقارنتها بـ كا<sup>2</sup> الجدولية والتي تقدر بـ ( 3.84 ) عند مستوى الدلالة بـ ( 0.05 ) ودرجة الحرية د= 1 وهي قيمة تدل على عدم وجود فروق ذات دلالة إحصائية بين إجابات الأساتذة على السؤال.



مدرج تكراري رقم (09) يمثل التحليل الإحصائي التالي الهياكل الرياضية مواكبة لتطوير الرياضة المدرسية.

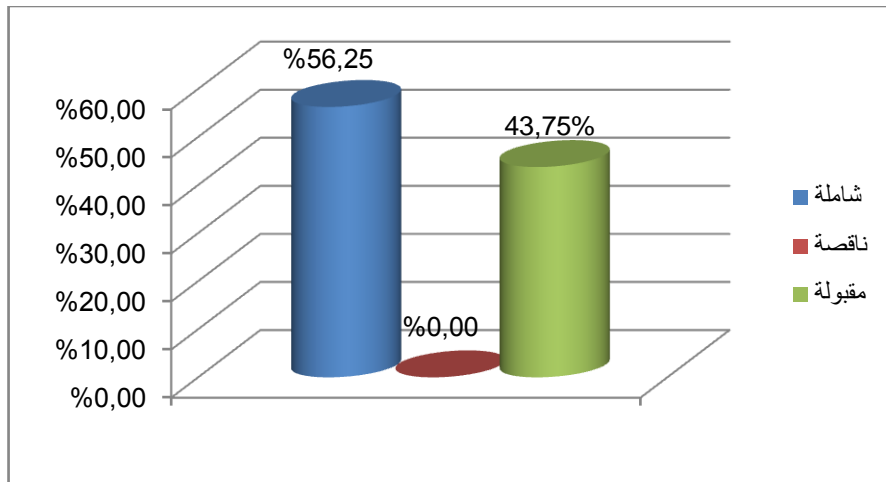
- إذا كانت الإجابة بنعم كيف ترى هذه المنشئات؟

- الغرض من السؤال: معرفة نظرة الأستاذ للمنشئات الرياضية المدرسية.

الجدول رقم (10) يمثل التحليل الإحصائي التالي نظرة الأستاذ للمنشئات الرياضية المدرسية

الإجابات الأسئلة	شاملة	ناقصة	مقبولة	عدد العينة	درجة الحرية	مستوى الدلالة	كا <sup>2</sup> المحسوبة	كا <sup>2</sup> الجدولية	الدلالة
	09	00	07	16	03	0.05	0.25	7.82	غير دال
النسبة المئوية	56.25 %	%00	43.75 %	%100					

**التعليق على الجدول:** يتضح من خلال الجدول الذي يمثل إجابات الأساتذة وذلك بمعرفة هل الهياكل الرياضية تساعد على تطور الرياضة فبنسبة ( 56.25%) ، ان نظرة الأساتذة للمنشئات الرياضية على انها مقبولة تساعد على تطور الرياضة بنسبة (43.75%)، وذلك بعد حساب قيمة كا<sup>2</sup> المحسوبة والمقدرة بـ ( 75.43) وبمقارنتها بـ كا<sup>2</sup> الجدولية والتي تقدر بـ ( 0.25) عند مستوى الدلالة بـ ( 0.05) ودرجة الحرية د= 03 وهي قيمة تدل على وجود فروق ذات دلالة إحصائية بين إجابات الأساتذة على السؤال.



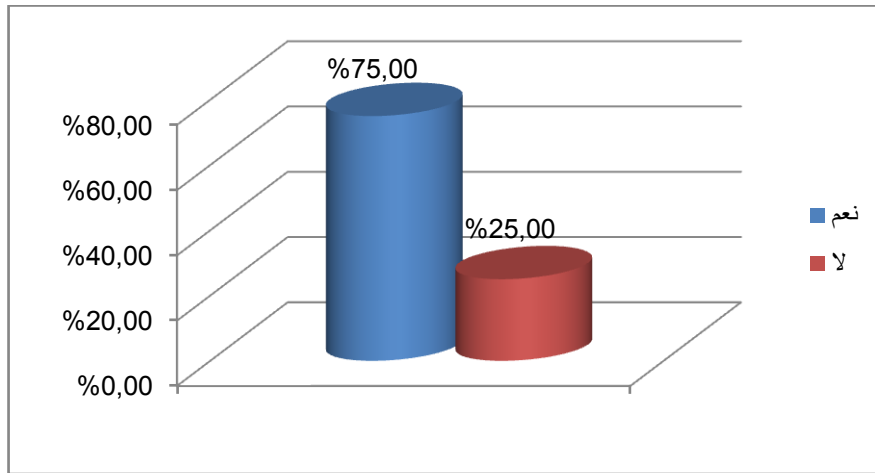
مدرج تكراري رقم (10) يمثل نظرة الأستاذ للمنشئات الرياضية المدرسية

س4: هل وسائل النقل متوفرة أثناء المنافسات المدرسية ؟  
الغرض من السؤال: معرفة هل يتوفر النقل أثناء المنافسات.

الجدول رقم (11) يمثل التحليل الإحصائي التالي نتائج يتوفر النقل أثناء المنافسات

الإجابات الأسئلة	نعم	لا	عدد العينة	درجة الحرية	مستوى الدلالة	كا <sup>2</sup> المحسوبة	كا <sup>2</sup> الجدولية	الدلالة
	12	04	16	01	0.05	04	3.84	دال
النسبة المئوية	%75	%25	%100					

التعليق على الجدول: يتضح من خلال الجدول الذي يمثل إجابات الأساتذة الذين أكدوا متأكد على توفر النقل اثناء النشاطات الرياضية المدرسية وذلك بنسبة (75%) بينما نفوا البعض منهم وذلك بنسبة ( 25%) وذلك بعد حساب قيمة كا<sup>2</sup> المحسوبة والمقدرة بـ ( 04) وبمقارنتها بـ كا<sup>2</sup> الجدولية والتي تقدر بـ ( 3.84) عند مستوى الدلالة بـ ( 0.05) ودرجة الحرية د=1 وهي قيمة تدل على وجود فروق ذات دلالة إحصائية بين إجابات الأساتذة على السؤال



مدرج تكراري رقم (11) يمثل التحليل الإحصائي التالي يتوفر النقل أثناء المنافسات.

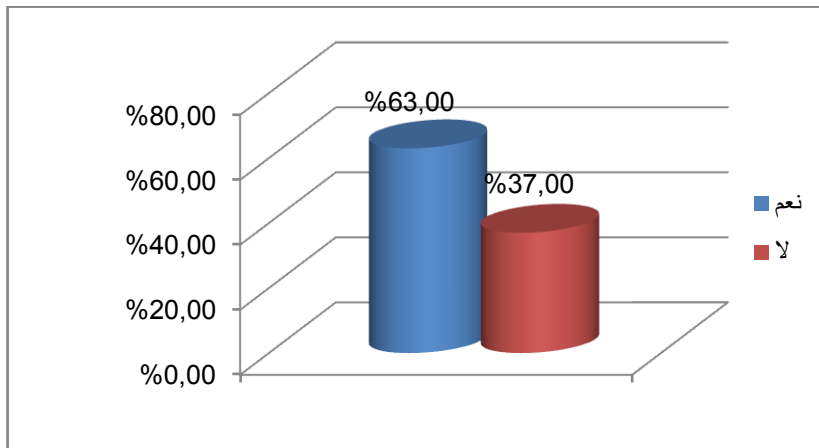
س5: هل يسمح لكم باستعمال منشآت مديريةية الشباب والرياضة؟  
الغرض من السؤال: معرفة هل يمكن استغلال منشآت غير مدرسية.

الجدول رقم (12) يمثل التحليل الإحصائي التالي نتائج استغلال منشآت غير مدرسية

الإجابات الأسئلة	نعم	لا	عدد العينة	درجة الحرية	مستوى الدلالة	كا <sup>2</sup> المحسوبة	كا <sup>2</sup> الجدولية	الدلالة
	10	06	16	01	0.05	01	3.84	غير دال
النسبة النئوية	%63	%37	%100					

التعليق على الجدول:

يتضح من خلال الجدول الذي يمثل إجابات الأساتذة بأن الإدارة يمكن استغلال منشآت غير مدرسية بنسبة (%63) على غرار المجيبين بـ "لا" فقدرت نسبتهم بـ ( %37 ) وذلك بعد حساب قيمة كا<sup>2</sup> المحسوبة والمقدرة بـ (01) وبمقارنتها بـ كا<sup>2</sup> الجدولية والتي تقدر بـ (3.84) عند مستوى الدلالة بـ (0.05) ودرجة الحرية د=1 وهي قيمة تدل على عدم وجود فروق ذات دلالة إحصائية بين إجابات الأساتذة على السؤال

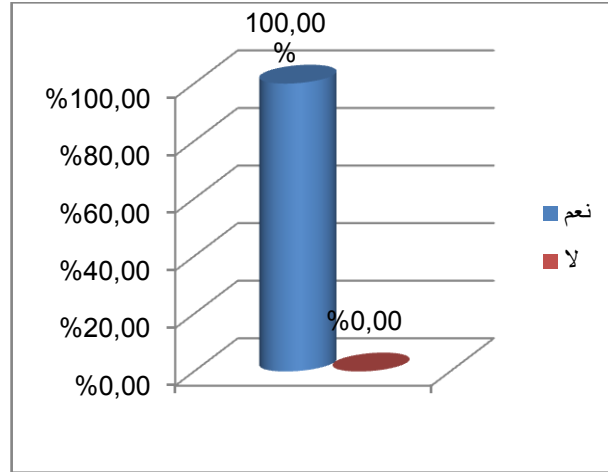


مدرج تكراري رقم (12) يمثل التحليل الإحصائي التالي نتائج استغلال منشآت غير  
مدرسية

س06: هل توفر لكم الإدارة الهياكل والملاعب لمزاولة نشاطكم ؟  
 الغرض من السؤال: معرفة هل الإدارة تساعد على حل المشاكل الرياضية المدرسية.  
 الجدول رقم (13) يمثل التحليل الإحصائي التالي الإدارة تساعد على حل المشاكل الرياضية المدرسية

الإجابات الأسئلة	نعم	لا	عدد العينة	درجة الحرية	مستوى الدلالة	كا <sup>2</sup> المحسوبة	كا <sup>2</sup> الجدولية	الدلالة
	16	00	16	01	-	-	-	دال
النسبة المئوية	%100	%00	%100					

التعليق على الجدول: يتضح من خلال الجدول الذي يمثل إجابات الأساتذة الذين أكدوا على إن الإدارة توفر الهياكل الرياضية لمزاولة الأنشطة الرياضية بنسبة ( 100% ) عكس المجيبين بـ "لا" بنسبة (00%) وذلك بعد حساب قيمة كا<sup>2</sup> المحسوبة وبمقارنتها بـ كا<sup>2</sup> الجدولية عند مستوى الدلالة بـ ( 0.05 ) ودرجة الحرية د=1 وهي قيمة تدل على وجود فروق ذات دلالة إحصائية بين إجابات الأساتذة على السؤال.



مدرج تكراري رقم (13) الإدارة تساعد على حل المشاكل الرياضية المدرسية.

المحور الثالث: الإدارة

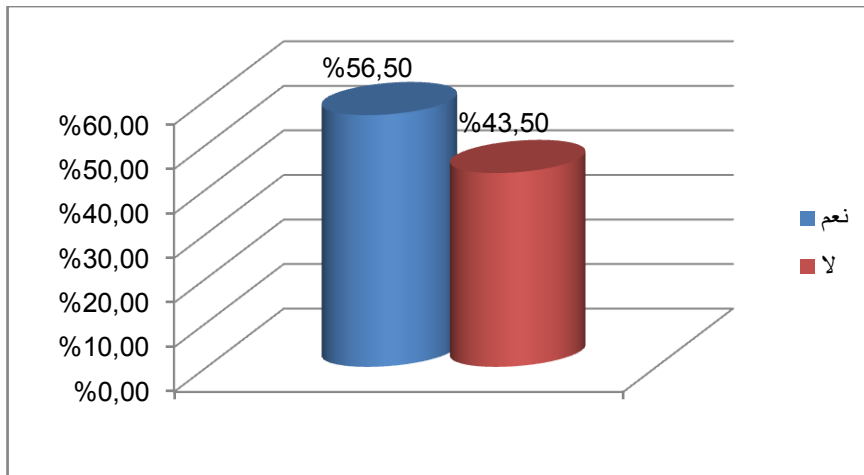
س01: هل تعلمكم الإدارة بالقوانين والمناشير الخاصة بتنظيم وتطوير الرياضة المدرسية؟  
الغرض من السؤال: درجة وعي الأستاذ بالقوانين والمناشير الخاصة بتنظيم وتطوير الرياضة المدرسية.

الجدول رقم (14) يمثل التحليل الإحصائي التالي درجة وعي الأستاذ بالقوانين الخاصة بتنظيم

الإجابات الأسئلة	نعم	لا	عدد العينة	درجة الحرية	مستوى الدلالة	كا <sup>2</sup> المحسوبة	كا <sup>2</sup> الجدولية	الدلالة
	09	07	16	01	0.05	0.015	3.84	غير دال
النسبة المئوية	56.5%	43.5%	%100					

التعليق على الجدول:

يتضح من خلال الجدول الذي يمثل إجابات الأساتذة على ان الإدارة تعلمهم بالقوانين و المنشورات الجديدة بنسبة ( 56.5%) أما الذين أجابوا بـ "لا" فقد قدرت نسبتهم بـ (43.5%) وذلك بعد حساب قيمة كا<sup>2</sup> المحسوبة والمقدرة بـ (0.015) وبمقارنتها بـ كا<sup>2</sup> الجدولية والتي تقدر بـ ( 3.84) عند مستوى الدلالة بـ ( 0.05) ودرجة الحرية د= 1 وهي قيمة تدل على وجود فروق ذات دلالة إحصائية بين إجابات الأساتذة على السؤال



مدرج تكراري رقم (14) يمثل التحليل الإحصائي التالي درجة وعي الأستاذ بالقوانين الخاصة بتنظيم



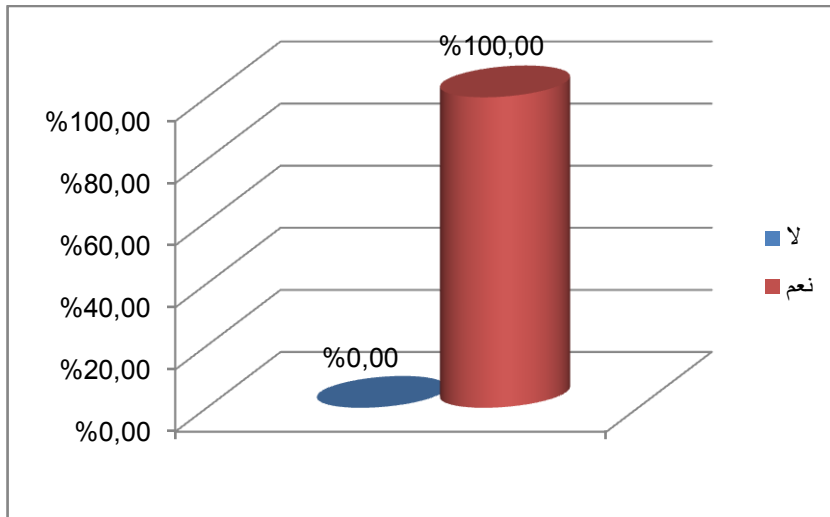
س02: هل تساهم الإدارة بتطوير وتشجيع قيام فرق رياضية مدرسية؟

الغرض من السؤال: معرفة هل الإدارة تساهم في تشجيع الرياضة المدرسية.

الجدول رقم (15) يمثل التحليل الإحصائي التالي الإدارة تساهم في تشجيع الرياضة المدرسية

الإجابات الأسئلة	لا	نعم	عدد العينة	درجة الحرية	مستوى الدلالة	كا <sup>2</sup> المحسوبة	كا <sup>2</sup> الجدولية	الدلالة
	00	16	16	01	0.05	-	-	دال
النسبة المئوية	%00	%100	%100					

التعليق على الجدول: يتضح من خلال الجدول الذي يمثل إجابات الأساتذة على أهمية الإدارة في تشجيع الرياضة المدرسية وكانت الإجابة بنسبة ( 100% ) اما ب لا فكانت الإجابة بنسبة ( 00% ) وذلك بعد حساب قيمة كا<sup>2</sup> المحسوبة وبمقارنتها ب كا<sup>2</sup> الجدولية والتي تقدر بـ (3.84) عند مستوى الدلالة بـ (0.05) ودرجة الحرية د=1 وهي قيمة تدل على وجود فروق ذات دلالة إحصائية بين إجابات الأساتذة على السؤال.



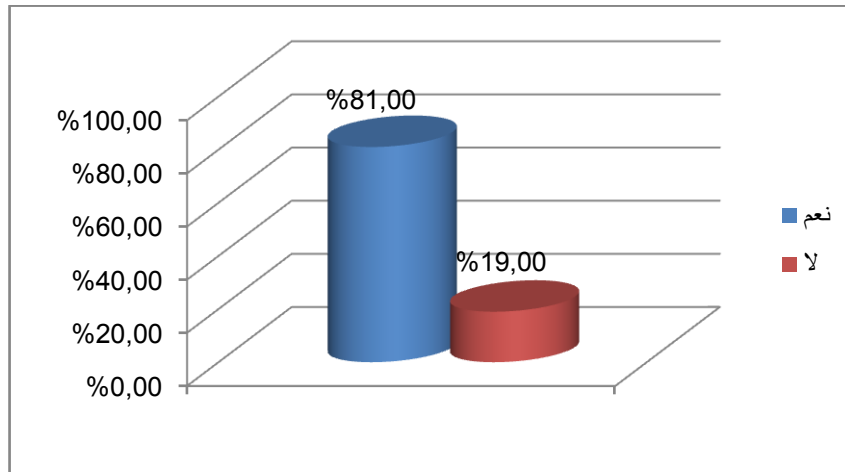
مدرج تكراري رقم (15) يمثل التحليل الإحصائي التالي عدد الإدارة تساهم في تشجيع

الرياضة المدرسية.

س03: هل تستقطع الإدارة من الميزانية المقررة للنشاط الرياضي لتصرفه في مجالات أخرى؟  
الغرض من السؤال: معرفة هل الميزانية الرياضية لا تستقطع منها لمصاريف أخرى.  
الجدول رقم (16) يمثل التحليل الإحصائي التالي الميزانية الرياضية لا تستقطع منها لمصاريف أخرى

الإجابات الأسئلة	نعم	لا	عدد العينة	درجة الحرية	مستوى الدلالة	كا <sup>2</sup> المحسوبة	كا <sup>2</sup> الجدولية	الدلالة
	13	03	16	01	0.05	6.25	3.84	دال
النسبة المئوية	81%	19%						

**التعليق على الجدول:** يتضح من خلال الجدول الذي يمثل إجابات الأساتذة الذين اختاروا نعم تستقطع الإدارة من ميزانية الرياضة وذلك بنسبة ( 81%) أما الذين اختاروا لا لا يروى ان الإدارة تقتطع من الميزانية بنسبة ( 19%) وذلك بعد حساب قيمة كا<sup>2</sup> المحسوبة والمقدرة بـ ( 6.25) وبمقارنتها بـ كا<sup>2</sup> الجدولية والتي تقدر بـ ( 3.84) عند مستوى الدلالة بـ ( 0.05) ودرجة الحرية د= 1 وهي قيمة تدل على وجود فروق ذات دلالة إحصائية بين إجابات الأساتذة على السؤال.



مدرج تكراري رقم (16) يمثل التحليل الإحصائي التالي الميزانية الرياضية لا تستقطع منها

لمصاريف أخرى

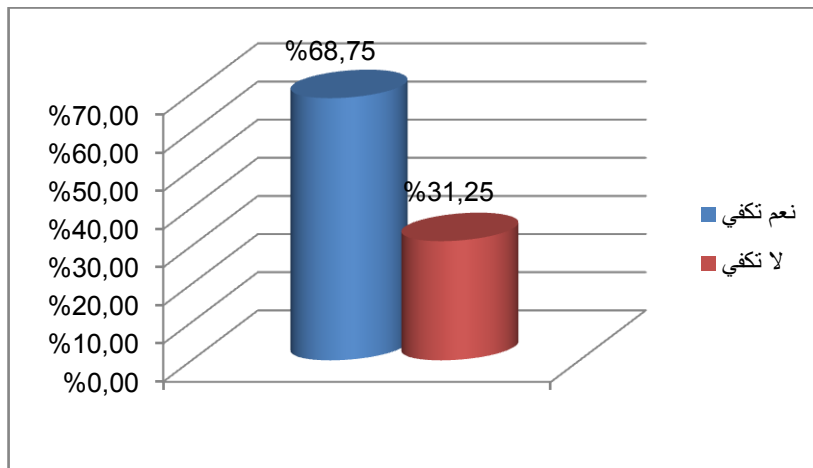
س4: هل تكفي القوانين الحالية للنهوض بالرياضة المدرسية؟

الغرض من السؤال: معرفة مدى فائدة القوانين في الرياضة المدرسي.

الجدول رقم (17) يمثل التحليل الإحصائي التالي فائدة القوانين في الرياضة المدرسي

الإجابات الأسئلة	نعم تكفي	لا تكفي	عدد العينة	درجة الحرية	مستوى الدلالة	كا <sup>2</sup> المحسوبة	كا <sup>2</sup> الجدولية	الدلالة
س2	11	05	16	01	0.05	2.25	3.84	غير دال
النسبة المئوية	%68.75	%31.25	%100					

**التعليق على الجدول:** يتضح من خلال الجدول الذي يمثل إجابات الأساتذة يروى ان القوانين الحالي كافي للنهوض بالرياضة المدرسية بنسبة ( %68.75 ) أما الذين أجابوا العكس فقدرت نسبتهم بـ ( %31.25 ) وذلك بعد حساب قيمة كا<sup>2</sup> المحسوبة والمقدرة بـ (22.72) وبمقارنتها بـ كا<sup>2</sup> الجدولية والتي تقدر بـ (3.84) عند مستوى الدلالة بـ (0.05) ودرجة الحرية د=1 وهي قيمة تدل على وجود فروق ذات دلالة إحصائية بين إجابات الأساتذة على السؤال.



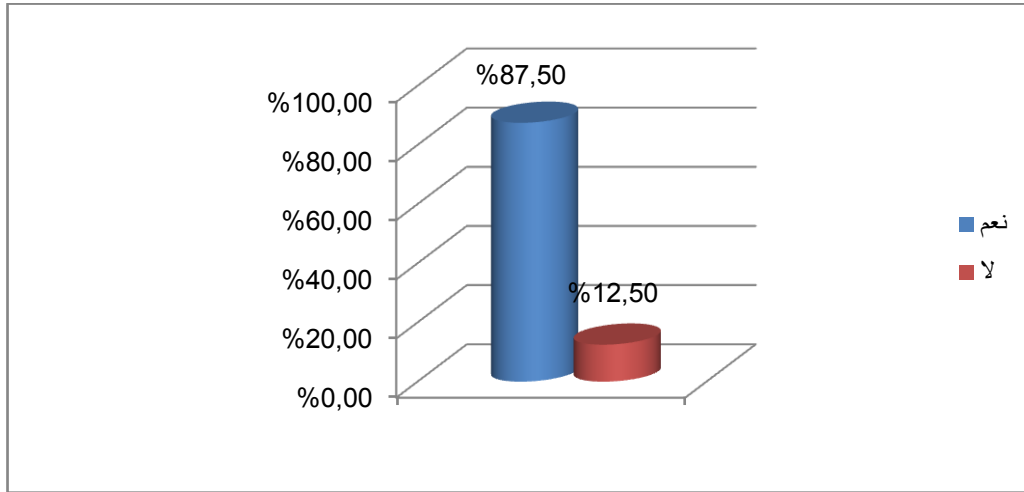
مدرج تكراري رقم (17) يمثل التحليل الإحصائي التالي دراية المعلم بإمكانية توفر المؤسسة

س05: هل تقيم مديرية التربية دورات تدريبية لأساتذة التربية البدنية والرياضية؟  
الغرض من السؤال: معرفة هل يتلقون الأساتذة دورات تكوينية.

الجدول رقم (18) يمثل التحليل الإحصائي التالي يتلقون الأساتذة دورات تكوينية

الإجابات الأسئلة	نعم	لا	عدد العينة	درجة الحرية	مستوى الدلالة	كا <sup>2</sup> المحسوبة	كا <sup>2</sup> الجدولية	الدلالة
س5	14	02	16	01	0.05	9	3.84	دال
النسبة المئوية	%87.5	%12.5	%100					

**التعليق على الجدول:** يتضح من خلال الجدول الذي يمثل إجابات الأساتذة بنسبة (87.5%) أكد على أنهم يتلقون تكوين لزيادة الخبرة في مجال الرياضة ،أما نسبة ( 12.5%) لا يتلقون تكوين او دورات ،وذلك بعد حساب قيمة كا<sup>2</sup> المحسوبة والمقدرة بـ ( 09) وبمقارنتها بـ كا<sup>2</sup> الجدولية والتي تقدر بـ (3.84) عند مستوى الدلالة بـ ( 0.05) ودرجة الحرية د=1 وهي قيمة تدل على وجود فروق ذات دلالة إحصائية بين إجابات الأساتذة على السؤال .



مدرج تكراري رقم (18) يمثل التحليل الإحصائي التالي يتلقون الأساتذة دورات تكوينية

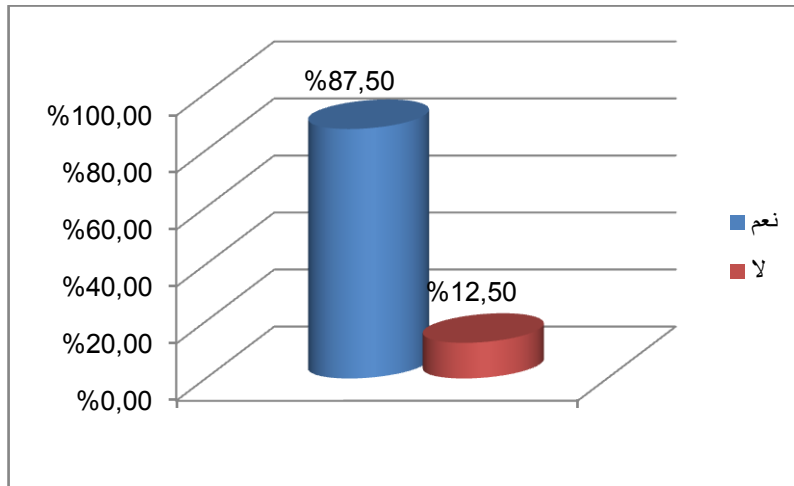
س6: هل تقوم إدارة المؤسسة بإعداد برامج تكوينية دورية ؟  
الغرض من السؤال: معرفة هل توجد دورات تكوينية .

الجدول رقم (19) يمثل التحليل الإحصائي التالي هل توجد دورات تكوينية

الإجابات الأسئلة	نعم	لا	عدد العينة	درجة الحرية	مستوى الدلالة	كا <sup>2</sup> المحسوبة	كا <sup>2</sup> الجدولية	الدلالة
س6	14	02	16	01	0.05	44.54	3.84	غير دال
النسبة المئوية	%87.5	%12.5	%100					

التعليق على الجدول:

يتضح من خلال الجدول الذي يمثل إجابات الأساتذة الإدارة تقوم بإعداد برامج تكوينية دورية أي بنسبة (%87.5) أما الذين كانت إجاباتهم عكس ذلك فتقدر بـ (%12.5) وذلك بعد حساب قيمة كا<sup>2</sup> المحسوبة والمقدرة بـ (44.54) وبمقارنتها بـ كا<sup>2</sup> الجدولية والتي تقدر بـ (3.84) عند مستوى الدلالة بـ (0.05) ودرجة الحرية د=1 وهي قيمة تدل على وجود فروق ذات دلالة إحصائية بين إجابات الأساتذة على السؤال .



مدرج تكراري رقم (19) يمثل التحليل الإحصائي التالي هل توجد دورات تكوينية

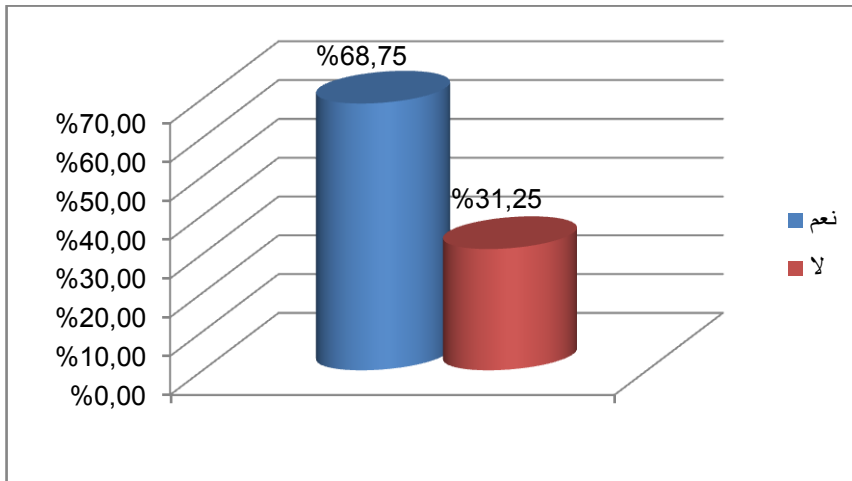
- إذا كانت الإجابة " نعم " ما عددها ؟

الغرض من السؤال: معرفة كيفية تنظيم الدورات الرياضية.

الجدول رقم (20) يمثل التحليل الإحصائي التالي كيفية تنظيم الدورات الرياضية

الإجابات الأسئلة	دورة في السنة	دورة كل سنتين	غير منتظمة	عدد العينة	درجة الحرية	مستوى الدلالة	كا <sup>2</sup> المحسوبة	كا <sup>2</sup> الجدولية	الدلالة
	11	05	00	16	01	0.05	2.25	3.84	غير دال
النسبة المئوية	68.75 %	31.25 %	00 %	100 %					

**التعليق على الجدول:** يتضح من خلال الجدول الذي يمثل إجابات كل الأساتذة الخاصة بتقييم نتائج الدورات من خلال المدة الزمنية التي تجرى فيها بنسبة (68.75%) أما الذين لم كانت نسبة الاجابة ( 31.25%) يروى ان المنافسات الرياضية في سنتين وذلك بعد حساب قيمة كا<sup>2</sup> المحسوبة والمقدرة بـ ( 2.25) وبمقارنتها بـ كا<sup>2</sup> الجدولية والتي تقدر بـ (3.84) عند مستوى الدلالة بـ (0.05) ودرجة الحرية د=1 وهي قيمة تدل على عدم وجود فروق ذات دلالة إحصائية بين إجابات الأساتذة على السؤال .



مدرج تكراري رقم (20) يمثل التحليل الإحصائي كيفية تنظيم الدورات الرياضية.

### الاستنتاج و مناقشة الفرضيات :

#### مناقشة الفرضية الأولى :

للأستاذ الرياضة تأثير على الوسائل البيداغوجية.

بعد عرض و مناقشة النتائج المحصل عليها من الأسئلة و التي حددت من الرقم ( 02 ) إلى ( 07 ) و الخاصة بالفرضية الأولى ، تبين لنا من خلالها أنه يوجد اختلاف لدى الأساتذة في تحقيق التحفيز على النشاط الرياضي ، فوجدنا أن أغلبية الأساتذة يرون أن حصة التربية البدنية و الرياضية تساعدهم على تكوين و كسب أصدقاء بسهولة دون مشكل و إندماجهم في الجماعة كما أنها تحسن علاقتهم و سلوكهم بزملائهم و مساعدتهم لهم ، كما انها تطور و تحسن الرياضة داخل و خارج المدرسة ، عكس الذين يرون أن الرياضة المدرسية لا تغير شيء في حياتهم الإجتماعية و لا بعلاقتهم بزملائهم و هذا ما يدل على وجود إختلاف و فروق بين التلاميذ الممارسين و الغير الممارسين على مستوى التحفيز على النشاط الرياضي ، و هذا ما يؤكد صحة الفرضية الجزئية الأولى .

و هذا ما يؤكد عليه " سعداوي محمد " ، فالمهمات البيداغوجية الأساسية التي يستوجب على المربي التحلي بها هي تشجيع الطفل على تغيير و تحسين مواقفه، ومساعدته في مواجهة العراقيل وتحمل المسؤوليات، والعمل على قصد جعله قادرا على تحمل نتائج أفعاله بدون الشعور بأي تأثير نفسي. " <sup>1</sup>.

#### مناقشة الفرضية الثانية :

للسائل و المنشئات دور في تحسين الحصة التربوية البدنية و الرياضية.

من خلال النتائج المحصل عليها من الأسئلة و التي حددت من رقم ( 08 ) إلى ( 14 ) ، و الخاصة بالفرضية الثانية ، و التي تبين من خلالها أن الرياضة المدرسية تساعد التلاميذ الممارسين في تقليل الشعور بالوحدة لديهم، و ذلك بمساعدتهم على الإحتكاك و الميل إلى زملائهم و جعلهم يشعرون بالإستمتاع و هم يمارسونهم و بأنهم على وفاق مع زملائهم ، و إهتماماتهم و آرائهم و بأنهم أعضاء في المجموعة من الأصدقاء ، وتساعدهم في عملية إحتكاك و جعل الفرد في أن يكون طرفا في علاقة محددة بين شخص أو

<sup>1</sup> - سعداوي محمد : مرجع سابق ،ص98

أشخاص و إيجاد نمط معين من العلاقات في حياة الفرد ، و هذا ما يؤكد وجود فروق ذات دلالة إحصائية بين التلاميذ الممارسين و الغير الممارسين لحصة التربية البدنية و الرياضية مع مستوى الشعور بالوحدة ، حيث كانت النتيجة و لصالح عينة التلاميذ الممارسين و هذا ما سهل عملية التكيف الإجتماعي ، و هذا ما يؤكد صحة الفرضية الجزئية الثانية .

**المادة 03:** " دعم الرابطات الرياضية المدرسية الولائية بتوفير الإطارات المؤهلة و الوسائل الضرورية لتطوير الأنشطة الرياضية، تزويد المؤسسات التعليمية بعد حصر حاجياتها بالعتاد البيداغوجي والرياضي الملائم للممارسة الرياضية" و هذا ما يؤكد عليه مصطفى السايح محمد " الرياضة بكل نشاطاتها المختلفة تعتبر عمل و أداءات تقوم أساسا على الحياة الإجتماعية للأفراد المشاركين و العاملين و الدارسين في المؤسسات التربوية بشكل عام و المؤسسات الرياضية بشكل خاص ، و الفرد الذي يعمل داخل جماعات هذه المؤسسة لا يمكن أن يتطور في علاقاته مع الأفراد الآخرين في مؤسسات أخرى دون تنمية إجتماعية كاملة تساعد في أن ينغرس وسط هذه الجماعات المكونة للمؤسسات " <sup>1</sup>.

### مناقشة الفرضية الثالثة :

هل للإدارة دور بتطوير وتشجيع النشاط الرياضي في المتوسطات.

من خلال النتائج المتحصل عليها من الأسئلة التي حددت من ( 15 ) إلى ( 20 ) ، و الخاصة بالفرضية الثالثة والتي تبين لنا أن ممارسة الرياضة المدرسية تساهم في تحقيق الذات للتلاميذ ، بتأكيد الفرد لذاته و يحقق هويته ، و رفض الخضوع و الإستسلام إلى جانب البساطة و التلقائية في السلوك ، و هذا ما يؤكد وجود فروق ذات دلالة إحصائية بين العينتين التلاميذ الممارسين و الغير الممارسين من الجنسين و الذي يتجلى من خلال تحقيق الطموحات الفردية التي تجعل الفرد راضيا على نفسه و مأمّن في قدراته الذاتية ، و هذا صحة الفرضية الجزئية الثالثة .

<sup>1</sup> - مصطفى السايح محمد ، علم الإجتماع ، الرياض ، أكاديمية وزان للتربية البدنية ، ط1 ، سنة سنة 2001 ، ص117.



وإذا كانت التربية البدنية أو الرياضية تتعامل مع السلوك الإنساني فإن الإدارة هي التي تخطط وتنظم وتوجه وتنسق وتراقب وتقوم بهذا السلوك من أجل تحقيق الأهداف الموضوعية. (1)

و منه و مما سبق ذكره و بعد التحقيق من صحة الفرضيات الجزئية المقترحة في بداية الدراسة نستطيع القول بأن الفرضية العامة و التي الوسائل البيداغوجية تؤثر على المنشآت الرياضية في الحصة التربية البدنية و الرياضية في المتوسطات .

---

<sup>1</sup> - إبراهيم محمود عبد المقصود أحمد الشافعي: الموسوعة العلمية للإدارة الرياضية- نظريات الإدارة وتطبيقاتها، ط1، دار الوفاء الدنيا للطباعة والنشر، الإسكندرية، 2003، ص82.

## اقتراحات:

على ضوء ما توصلنا إليه والدراسة المفصلة في هذا الجانب والتي أثبتت أن حصة التربية البدنية و الرياضية تساعد.

1. نوصي بالاعتماد على استخدام طريقة النشاط الرياضي الملائمة لخصوصيات التلميذ النفسية و البدنية وخاصة في هذه المرحلة العمرية .
2. توفير الوسائل البيداغوجية لممارسة الأنشطة المتعددة .
3. نوصي باستثمار طاقات التلاميذ من خلال طريقة الرياضة المدرسية.
4. نوصي بالتنظيم المحكم والجيد الرياضة المدرسية حتى تلبى رغبات التلاميذ وتحقق الهدف من الدرس.
5. نوصي بالعمل علي التدريس الشامل والمتنوع عن طريق الجانب الرياضي .
6. نوصي بخلق جو تحفيزي للعمل وذلك من خلال الإدارة الجيدة .
7. نوصي بإقامة ندوات أو أيام دراسية تدرس فيها خصوصيات الرياضة المدرسية.
8. تطوير المنشآت الرياضية داخل المدارس للرفع من مستوى الرياضة المدرسية.
9. ازدياد الاهتمام بالرياضة المدرسية من خلال إقامة دورات تنافسية مكثفة ومنظمة.

و هذه بصفة عامة ووجيزة بعض الإرشادات التي ارتأينا أن نقدمها وذلك قصد لفت انتباه الإداريين و الأساتذة إلي طريقة الرياضة المدرسية وأهميتها في مجال الرياضة المدرسية الحديثة.

## خاتمة:

الوقوف علي واقع الرياضة المدرسية (حصة التربية البدنية و الرياضية ) في المدارس و تعتبر الموجه الأساسي لبناء فرق رياضية من جهة ومن جهة أخرى الرفع من مستوى اللياقة البدنية لدى التلاميذ ، ولهذا جاءت دراستنا تحت عنوان اثر الوسائل البيداغوجية في المنشآت الرياضية على الحصة التربوية البدنية و الرياضية في المتوسطات.

ومن خلال النشاطات الرياضية يهدف البحث إلى الكشف عن دور النشاط الرياضي على افتراض أن تحدث هذه الأخيرة تحسرين دور الأستاذ في رفع من مستوى التحفيز على النشاط الرياضي المدرسي. وعلى ضوء النتائج المتحصل عليها لخصنا إلى أن استعمال حصة التربية البدنية و الرياضية فعال في تنمية الصفات البدنية المستهدفة لدى تلميذ الطور الثالث و ذلك لتماشيتها ومتطلبات هذه الفئة العمرية.

أما بالنسبة للمنشآت التي هي تابعة للدولة والبلديات فإن استعمالها من طرف الرياضة المدرسية محدود جدا بسبب الصعوبات المختلفة(قلة هذه المنشآت، استعمالها من طرف النوادي الميدانية في الأوقات المخصصة للرياضة المدرسية، مطالبة بعض البلديات بدفع مبالغ مالية مقابل الاستعمال).

ومنه يمكن القول في النهاية أن الوسائل البيداغوجية لحصة التربية البدنية و الرياضية لها من الأهمية ما يجعلها معيار من معايير التقدم الرياضي في أي دول من دول العالم، حيث أن الرياضة المدرسية تساهم في إعداد التلميذ من خلال تنميته من جميع الجوانب كالجسمية، النفسية، الحركية الاجتماعية... وغيرها. وبهذا يمكننا القول أن ممارسة التربية البدنية تساهم في إعداد رجل المستقبل من كل الجوانب.