



الجمهورية الجزائرية الديمقراطية الشعبية  
وزارة التعليم العالي والبحث العلمي  
جامعة زيان عاشور بالجلفة  
كلية العلوم الطبيعية والحياة  
معهد علوم الأرض والكون والجغرافيا والتهيئة الحضرية

مذكرة نهاية تخرج لنيل شهادة ماستر أكاديمي في مدن وديناميكية مجالية وتسيير

العنوان

**التحليل الجغرافي و الاقتصادي لتركيز  
وتخصص الأنشطة الاقتصادية في ولاية  
الجلفة**

تحت إشراف الأستاذ:  
د. بن عبدالرحمن علي

من إعداد الطالب:  
زيان طارق

أعضاء لجنة المناقشة  
الرئيس: الدكتور/نفطي رضوان  
الممتحن: الدكتور/عمراني رشيد

السنة الجامعية 2023/2022

## شكر وعرّفان

الحمد لله الذي أنار لنا درب العلم والمعرفة وأعاننا على أداء هذا الواجب ووقفنا في إنجاز هذا

العمل ،

وعملا بالقول "من لم يشكر الناس لم يشكر الله "

أتوجه بجزيل الشكر والامتنان إلى كل من ساعدني من قريب أو من بعيد على إنجاز هذا

العمل وفي تضليل ما واجهته من صعوبات

وأخص بالذكر أستاذي الدكتور المشرف "بن عبد الرحمن علي "

إلى أساتذتي الدكتور **نفطي رضوان** و الدكتور **عمراني رشيد** كل الشكر و العرفان.

الذي لم يبخل علي بتوجيهاته ونصائحه القيمة التي كانت عوناً لي في إتمام هذا البحث.

إلى كل أساتذتي عبر جميع الأطوار وأخص بالذكر أعضاء اللجنة المحترمين أهدي ثمره هذا

# مقدمة عامة

### مقدمة عامة:

مع الأخذ بعين الاعتبار عدم تجانس المناطق في الاقتصاد الصناعي أصبح من الممكن تحليل الظواهر الاقتصادية . في الواقع ، تلعب المنطقة دوراً مهماً في إنشاء الشركات ، في القدرة التنافسية بين الشركات ، ولكن بشكل خاص في اختيار موقع الأخيرة.

يؤدي الاختلاف في المساحة بشكل عام إلى التوزيع غير المتكافئ للأنشطة الاقتصادية على المنطقة . وبالتالي فإن التركيز الجغرافي للأنشطة الاقتصادية في منطقة معينة يولد مجموعة من العوامل الخارجية الإيجابية ، مثل خفض تكاليف النقل ، وتوسيع منطقة السوق ، وإنشاء أسواق محلية للسلع وخدمات الوساطة المتخصصة وإنشاء شبكات المعلومات . كما أن التركيز المكاني للأنشطة يولد عوامل أخرى لمكاسب الإنتاجية من خلال السماح للشركات بالاستفادة من مجموعة عمل محددة وزيادة مرونتها وقدرتها على الابتكار .

لا يمكن تفسير التوزيع غير المتكافئ للأنشطة الاقتصادية في إقليم ما وأهمية العلاقات بين الأنشطة دون تقييم التركيز الجغرافي والتخصص الإقليمي للأنشطة.

يسعى التركيز الجغرافي للقطاع إلى قياس الطريقة التي يتم بها توزيع القوى العاملة في هذا القطاع في منطقة معينة . وتعتبر صناعة معينة "مركزة" إذا تم تنفيذ جزء كبير من الإنتاج في عدد أقل من المناطق .

أما بالنسبة للتخصص الإقليمي (ويسمى أيضاً : تركيز القطاع) ، فإنه يُعرّف بأنه توزيع وزن قطاع ما في إجمالي النشاط الاقتصادي لمنطقة معينة . يقال إن الهيكل الصناعي للمنطقة "عالي التخصص" إذا كان لعدد قليل من الصناعات وزن كبير في جميع الصناعات .

إن وضع مؤشرات واضحة ومتسقة وقابلة للنقل لتنوع المناطق ليس بالأمر السهل . في الواقع ، لفترة طويلة ، تم استخدام الناتج المحلي الإجمالي للفرد لقياس التفاوت الاقتصادية . ومع ذلك ، يظل هذا المؤشر مقياساً بسيطاً ولكنه غير كافٍ .

وفقاً لنتائج التعداد الاقتصادي لعام 2011 ، هناك 959718 كياناً اقتصادياً موزعة على جميع أنحاء التراب الوطني . يعمل أكثر من نصف هذه الشركات في قطاع التجارة (55.1%) (وينتمي ما يقرب من 34% منها إلى قطاع الخدمات . تمثل الشركات الصناعية 10.1% فقط من الشركات ذات اللون الداكنمؤسسات لكل 1000 نسمة .

يكاد يكون الهيكل القطاعي للأنشطة على المستوى الإقليمي متطابقاً مع الهيكل الإقليمي . وطنية مع ما يقرب من 90% من النشاط الذي يتركز في قطاع التعليم العالي . ما يقرب من اثنتين من كل ثلاث شركات تقع في شمال الجزائر (66.1%) ، و شركة واحدة من بين أربعة في الهضاب العليا . من ناحية أخرى يمثل الجنوب العظيم 8.9% فقط شركات .

## مقدمة عامة ومشكلة

وبالتالي فإن منطقة الشمال تضم أكبر عدد من الشركات ، ولا سيما منطقة الشمال الأوسط التي تستحوذ على أكثر من 33 % من الشركات .مع أكثر من 99000

سجلت الجزائر العاصمة أكبر عدد من الشركات ، تليها وهران 53537 شركة، سطيف 48238 شركة وتيزي وزو بـ 39722 شركة .تشكل هذه الولايات الأربع أكثر من 25% من الكيانات الاقتصادية.

الجلفة هي إحدى ولايات المرتفعات الوسطى ، وتحتل مساحة 32256.35 وتمثل 1.36% من التراب الوطني .الرعي هو القاعدة الاقتصادية الأساسية للسكان المحليين ، ولهذا نجد أن معظم الكيانات الاقتصادية تنشط في قطاع الصناعات الغذائية الزراعية ، الجلفة ، وتضم فقط أربع شركات للقطاع العام و 37 شركة في القطاع الخاص ، بينما كان يحتوي على 13404 بين الشركات المتوسطة والصغيرة في عام 2018 وضمن هذا الإطار ، يهتم البحث الحالي بالتوزيع المكاني للشركات في ولاية الجلفة.

الهدف من هذا العمل هو معرفة ما إذا كان هناك توزيع عادل للشركات على مستوى الولاية أم لا.

### ❖ الإشكالية:

هل تتركز الأنشطة الاقتصادية جغرافيا في الجلفة؟ وإذا كان الأمر كذلك ، لمصلحة أي مناطق؟ ما هي المجالات المتخصصة والتخصصات التي يوجهون أنشطتهم نحوها؟

### ❖ من خلال معالجة هذا الموضوع يمكننا معرفة :

- الأنشطة الاقتصادية القائمة بمنطقة الدراسة (ولاية الجلفة) .
- التوزيع المكاني للشركات والتوظيف في ولاية الجلفة .
- تركيز النشاطات الاقتصادية والبلديات المتخصصة .
- أهمية هذه الأنشطة في تطوير الولاية

### ❖ منهجية البحث وخطة العمل:

للإجابة على مشكلتنا ، لجأنا في بحثنا إلى استخدام المنهج الوصفي من خلال عرض المفاهيم المختلفة المتعلقة بتركيز الأنشطة الاقتصادية وتخصصها ، وعلى المستوى العملي سنقوم بحساب مؤشر GINI للحصول على النتائج التي ستتم معالجتها وفقاً لذلك .إلى الأسلوب التحليلي ، من أجل دراسة واقع الإصلاح المكاني للشركات في إقليم الولاية. للقيام بهذا العمل سوف نعتمد على:

❖ الكتب والمقالات الصحفية وأطروحات الدكتوراه وأطروحة الماجستير المتعلقة بموضوعنا.

❖ المجالات الرسمية للدولة والتعدادات الإحصائية.

❖ دراسات الولاية التي أعدتها دائرة التخطيط والتنمية الإقليمية D.P.A.T.

❖ المواقع الداخلية وذات الصلة.

### ❖ خطة العمل:

لمعالجة موضوع البحث لدينا ، قمنا بتقسيم عملنا إلى 3 فصول على النحو التالي:

➤ **الفصل الأول بعنوان: التعريف والمفاهيم:** يهدف إلى إبراز تعريفات ومفاهيم الأنشطة الاقتصادية وتركيزها وتخصصها .

➤ **الفصل الثاني بعنوان "عرض منطقة الدراسة":** يهدف لإعطاء الجانب الاقتصادي لولاية الجلفة.

➤ **الفصل الثالث بعنوان "التطبيق والنتائج":** وهو مخصص لتطبيق مختلف الصيغ في منطقة الدراسة ومناقشة النتائج .

➤ **المشاكل المصادفة:**

حالت عدة مشاكل دون التقدم الطبيعي لهذا العمل ، منها:

○ عدم وجود دراسات حول الأنشطة الاقتصادية بولاية الجلفة.

○ عدم وجود أرشيفات وبيانات إحصائية عن الولاية

○ عدم وجود بيانات إحصائية واقتصادية عن كل بلدية

○ ندرة المعلومات والبيانات في إطار دراستنا

## الفصل الأول : التعاريف والمفاهيم

**مقدمة:**

سنرى في هذا الفصل تعريف بعض المفاهيم مثل التركيز الجغرافي للأنشطة الاقتصادية والتخصص ، ومؤشرات قياسها.



I. تعريف بعض المفاهيم:

1. الاقتصاد:<sup>1</sup>

➤ تعريف ادmond مالينفود: Edmond Malinvaud

في كتابه "دروس في نظرية الاقتصاد الجزئي"، قدم إي مالينفود التعريف التالي: الاقتصاد هو العلم الذي يدرس كيفية استخدام الموارد النادرة لتلبية احتياجات الناس الذين يعيشون في المجتمع. يهتم من ناحية بالعمليات الأساسية التي تتمثل في إنتاج السلع وتوزيعها واستهلاكها، ومن ناحية أخرى، بالمؤسسات والأنشطة التي تهدف إلى تسهيل هذه العمليات.

➤ تعريف بول سامويلسون P Samuelson:

في كتابه "الاقتصاد"، قدم P Samuelson التعريف التالي: الاقتصاد هو دراسة كيفية اختيار الإنسان والمجتمع، مع أو بدون اللجوء إلى المال، لتوظيف الموارد الإنتاجية النادرة. والتي تكون قادرة على استخدامات بديلة لإنتاج سلع مختلفة، و لتوزيعها بهدف الاستهلاك، الحاضر أو المستقبلي، لمختلف الأفراد والجماعات التي يتكون منها المجتمع.

2. تعريف الأنشطة الاقتصادية:<sup>2</sup>

النشاط الاقتصادي هو عملية تؤدي، من خلال المدخلات، إلى تصنيع سلعة أو تقديم خدمة. تصنيف الأنشطة يقسم الأنشطة الاقتصادية إلى فئات تتيح، بالتجميع، تحديد قطاعات النشاط (الزراعة، الصناعة، البناء، التجارة، إلخ).

يجوز للوحدات المعنية بإحصاءات الأعمال (مؤسسات، وحدات قانونية، مؤسسات، إلخ) أن تمارس نشاطاً اقتصادياً واحداً أو أكثر، لكن كل وحدة لها نشاط رئيسي واحد فقط. التصنيف القطاعي للوحدة يتوافق مع قطاع النشاط التي ينتمي إليها نشاطها الرئيسي.

في الإحصاءات المتعلقة بالسكان النشطين أو العمالة حسب النشاط، يتم تصنيف الأفراد وفقاً للنشاط الرئيسي للمؤسسة أو المؤسسة التي توظفهم. قد تكون هذه المؤسسة مختلفة عن تلك التي يعملون فيها، وخاصة بالنسبة للعمال المؤقتين وموظفي شركات التنظيف وخدمات صيانة المعدات.

<sup>1</sup>MALINVAUD (E.) — : *Leçons de théorie microéconomique.* — Paris, Dunod, 1969

<sup>2</sup>Définition de l'activité économique selon l'Insee

## 1.1. قطاعات الأنشطة الاقتصادية<sup>3</sup>:

يجمع القطاع معاً شركات التصنيع أو التجارة أو الخدمات التي لها نفس النشاط الرئيسي.

وبالتالي ، فإن نشاط القطاع ليس متجانساً تماماً ويتضمن المنتجات أو الخدمات الثانوية التي قد تندرج تحت بنود أخرى من المصطلحات غير تلك الخاصة بالقطاع المدروس.

على العكس من ذلك ، يعيد الفرع تجميع وحدات الإنتاج المتجانسة.

إنه عالم الاقتصاد الاسكتلندي كلارك من كانت لديه فكرة تحديد ثلاثة قطاعات اقتصادية رئيسية حسب طبيعة الصناعة:

- القطاع الأولي يتعلق بجمع واستخدام الموارد الطبيعية (مواد وطاقات و مؤكد طعام) ،
  - القطاع الثاني ويتعلق بالصناعات التحويلية (تعمل على مادة)
  - القطاع الخدماتي تشمل الصناعات الخدمية (غير المادية بشكل أساسي: التأمين ، الوساطة ، التدريب ، الدراسات والأبحاث ، الإدارة ، خدمات شخصية، الأمن ، التنظيف ، إلخ).
- هذا التصنيف ليس صارماً ، فالزراعة على سبيل المثال تم تصنيفها في الأصل على أنها قطاع ثانوي ( يقوم المزارع بتحويل البذور إلى منتجات مستهلكة ، على سبيل المثال )، بدلاً من الصيد والجمع البسيط
- **القطاع الأولي:** يشمل الزراعة، صيد السمك، استغلال الغابات و التعدين.
- يشار أحياناً إلى الصناعات الثلاثة الأخيرة باسم "الصناعات الأولية الأخرى". ترتبط الصناعات الأولية باستخراج الموارد من الأرض والزراعة.

- **القطاع الثانوي:** تشمل الأنشطة المتعلقة بتحويل المواد الخام من القطاع الأولي. يتضمن أنشطة متنوعة مثل صناعة الخشب، الطيران و الإلكترونيك...
- هذا القطاع ، على الرغم من أنه يمثل جزءاً صغيراً نسبياً من الناتج المحلي الإجمالي التابع الدول المتقدمة (على سبيل المثال 20.6% في فرنسا عام 2006 ) ، تعتبر إستراتيجية ؛ يوفر وظائف للمهندسين ويوفر فرص أعمال للبحث والتطوير للشركات في قطاع الخدمات.

<sup>3</sup>Les entreprises en France, édition 2017 - Insee Références p80

## الفصل الأول : التعاريف والمفاهيم

### عناصر :

- طيران • الغذاء الزراعي • السيارات • رواد الفضاء
- المباني والأشغال العامة (BTP) • الهندسة الكهربائية • بناء السكك الحديدية • إلكترونيك
- بناء ميكانيكي • بناء السفن • الصناعة الكيماوية • صناعة الأدوية • صناعة الفضاء • الأجهزة المنزلية • تشييط • صناعة النسيج • صناعة الورق • صناعة الخشب • الحرف • إنتاج الطاقة (EDF و centrale électrique ، GDF etc).

➤ قطاع التعليم العالي: يشمل جميع الأنشطة الاقتصادية التي ليست جزءًا من الاثنين الآخرين. على سبيل المثال ، التأمين ، التعليم ، الجمعيات والسياحة تنتمي إلى قطاع التعليم العالي. هذا هو القطاع الذي ينتج خدمات في الدول المتقدمة، فهو إلى حد بعيد أكبر قطاع من حيث عدد العاملين. يتم التمييز بين قطاع الخدمات السوقية و قطاع الخدمات غير السوقية ، حيث يشتمل الأخير على إنتاج خدمات غير قابلة للتداول مثل العدالة والأمن وما إلى ذلك.

### الفروع

- التأمين • التدقيق • البنك • التجارة • الاتصالات • المشورة • الكهرباء • التعليم ، التدريب

### 3. الشركات :4

- الشركة كيان قانوني ذو ملكية واحدة بميزانية عمومية منفصلة نشاط واحد أو أكثر.
- شركة عامة: هي شركة يمكن للدولة أن تمارسها بشكل مباشر أو تأثير مهيم بشكل غير مباشر من خلال الملكية أو المشاركة المالية. هناك نوعان رئيسيان من الشركات:
- الملكية الفردية المعروفة بالشخص الطبيعي (PP) التي لا تتمتع بشخصية قانونية منفصلة عن شخصية مشغلها (على سبيل المثال: تاجر ، حرفي ، مهنة حرة ، إلخ).
- الشركة المعروفة بالشخص الاعتباري (PM) ليس لديه سند موثق (على سبيل المثال شركة مساهمة (SPA) ، شركة ذات مسؤولية محدودة (SARL) ، إلخ.

### الشركات الصغيرة والمتوسطة والشركات الصغيرة جدًا PME<sup>5</sup> و TPE :

<sup>4</sup>Office National des Statistiques Alger, Javier 2012 - Premier Recensement Economique - 2011 - Résultats Préliminaires de la première phase, p 119

<sup>5</sup>mr.charrara Walid [ la stratégies de PME le cas algérienne ] mémoire de magistère, faculté des sciences économiques ,école doctoral d'économie et de management université d'Oran 2012/2013 p50

## الفصل الأول : التعاريف والمفاهيم

### ❖ التعريف في الاتحاد الأوروبي :

في معظم دول الاتحاد الأوروبي ، هناك تمييز بين التعريف القانوني والتعريف الإحصائي. ويأخذ التعريف القانوني ، استناداً إلى توصية الاتحاد الأوروبي 2003/361/CE، مع الأخذ بعين الاعتبار عدد الموظفين ، الأعمال السنوية ، وإجمالي الميزانية العمومية ، و درجة الاستقلالية.

### ❖ التعريف في الجزائر :

حسب القانون الجزائري ( الفصل 05، 06 ، 07 من الجريدة الرسمية رقم 7715/12/2001 ) تصنف الشركات الصغيرة و المتوسطة على النحو التالي:

- الشركات المتوسطة الحجم تعرف بأنها شركة توظف ما بين 50 إلى 250 شخصاً وبتراوح حجم أعمالها بين 200 مليون و 2 مليار دينار أو تتراوح ميزانيتها العمومية السنوية الإجمالية بين 100 و 500 مليون دينار.
- الشركات الصغيرة تعرف بأنها شركة توظف من 10 إلى 49 شخصاً ولا يتجاوز حجم أعمالها 200 مليون دينار ؛ أو التي لا يتجاوز مجموع ميزانيتها السنوية 100 مليون دينار.
- الشركة الصغيرة جدا TPE، أو شركة متناهية الصغر التي توظف ما بين 1 إلى 9 موظفين وتحقق مبيعات أقل من 20 مليون دينار أو التي لا يتجاوز مجموع ميزانيتها السنوية 10 ملايين دينار.

الجدول 01: التعريف وفقاً للتوصية 361/2003 للمفوضية الأوروبية .

### تعريف لأغراض قانونية وإدارية:

الشركات	القوى العاملة (عدد الموظفين)	حجم الأعمال السنوي (باليورو)	إجمالي الميزانية العمومية (باليورو)	درجة الاستقلالية
الشركات الصغيرة جدا	من 01 إلى 09	2 مليون <	2 مليون <	25% أو أكثر
الشركات الصغيرة	من 10 إلى 49	10 مليون <	10 مليون <	من رأس المال أو حقوق التصويت لشركة أخرى
الشركات المتوسطة	من 50 إلى 249	50 مليون <	43 مليون <	
الشركات الكبيرة	أكثر من 250	أكثر من 50 مليون	أكثر من 43 مليون	

تم وضع التعريف للأغراض الإحصائية : المعيار الرئيسي لتحديد الشركات الصغيرة والمتوسطة لأغراض إحصائية هو عدد الموظفين .

المصدر: السيد شرارة وليد [الحالة الجزائرية لاستراتيجيات المشاريع الصغيرة والمتوسطة] أطروحة ، كلية الاقتصاد ، مدرسة الدكتوراه في الاقتصاد والإدارة ، جامعة وهران 2012/2013 ص 50.

### - التأسيس :<sup>6</sup>

المؤسسة هي وحدة إنتاج فردية جغرافياً ، ولكنها تعتمد قانوناً على الوحدة القانونية .تنتج سلعة أو خدمات يمكن أن تكون مصنعة ، أو مخازن ، أو متجرًا للملابس ، أو أحد فنادق سلسلة فنادق ، أو "متجر " مصلح كمبيوتر ...

المؤسسة ، وحدة الإنتاج ، هي المستوى الأنسب لمنهج جغرافي للاقتصاد.

**ملاحظة :** عدد المؤسسات مستقر نسبياً بمرور الوقت وأقل تأثراً بحركات إعادة الهيكلة القانونية والمالية من الشركات.

### I. التركيز الجغرافي والتخصص القطاعي للأنشطة الاقتصادية :<sup>7</sup>

#### 1. مفهوم التركيز والتخصص :

يعتمد مفهوم التركيز على التوزيع غير المتكافئ للأنشطة المقاسة بالوظائف بأجر .يمكننا دراسة تركيز الوظائف في منطقة جغرافية أو في قطاع نشاط .بالإضافة إلى ذلك ، يمكننا النظر في توزيع الوظائف في المؤسسات المختلفة ، في المناطق المختلفة أو حتى في القطاعات المختلفة .ثم نحدد عدة أنواع من التركيز :

- **التركيز الإنتاجي:** توزيع الوظائف في قطاع بعدد أكثر أو عدد أقل من المؤسسات
- **التركيز الجغرافي:** توزيع الوظائف في منطقة جغرافية في عدد أكبر أو أقل من المؤسسات
- **التوزيع المكاني:** توزيع الوظائف في قطاع في عدد أكبر أو أقل من المناطق الجغرافية
- **التخصص:** توزيع الوظائف في منطقة جغرافية في عدد أكثر أو محركات أقل نشاطاً .

#### 2. مؤشرات القياس :<sup>8</sup>

على الرغم من الاهتمام المتجدد بالتركيز الجغرافي للأنشطة الاقتصادية في الأدبيات الاقتصادية في السنوات الأخيرة ، إلا أنه من المستحيل العثور على مؤشر مثالي للتركيز المكاني يمكن مقارنته بين القطاعات وبين المناطق الجغرافية ، غير حساس للتغيرات في تعريف القطاعات أو مناطق ، ولا تتطلب الكثير من البيانات.في هذا العمل ، المؤشرات الثلاثة المحتفظ بها هي تلك المستخدمة بشكل عام في

<sup>6</sup>L'institut nationale des statistiques et études économique INSEE 24/102019

<sup>7</sup>Claire Kubrak, concentration et spécialisation des activités économique : des outils pour analyser les tissus productifs locaux , Série des documents de travail de la Direction de la Diffusion et de l'Action Régionale, mars /2013 p 08

<sup>8</sup>SAADAoui Mouhamed ,BOULAHBEL Samira, Concentration géographique et spécialisation sectorielle, Quel schéma pour l'Algérie ? ,

## الفصل الأول : التعاريف والمفاهيم

الأدبيات الاقتصادية . هذه هي فهرس Herfindahl، ومؤشر Gini، ومؤشر Krugman تقيس هذه المؤشرات كلاً من التركيز الجغرافي للقطاع والتخصص الإقليمي بالنظر إلى أنه يكفي لعكس الأدوار التي تلعبها الأقسام القطاعية والجغرافية للانتقال من مؤشر للتركيز الجغرافي إلى مؤشر للتخصص المحلي.

❖ **مؤشر Herfindahl** : غالبًا ما يستخدم مؤشر التركيز الجغرافي هيرفيندال في الاقتصاد الصناعي، ولا سيما من حيث بساطته . يُعطى مؤشر هيرفيندال للتخصص من خلال:

$$H_i^S = \sum_j (S_{ji}^S)^2$$

حيث يكون وزن التوظيف في قطاع النشاط  $z$  للمنطقة  $i$  بين إجمالي العمالة في المنطقة  $i$  بالنسبة للتركيز الجغرافي ، يتم تحديد مؤشر Herfindahl من خلال:

$$H_j^c = \sum_i (S_{ji}^c)^2$$

حيث يمثل وزن العمالة في قطاع النشاط  $z$  للمنطقة  $i$  بين إجمالي العمالة في القطاع  $z$  يأخذ هذا المؤشر الحد الأقصى للقيمة 1 عندما تتركز جميع القوى العاملة في القطاع في منطقة واحدة ويأخذ الحد الأدنى للقيمة (1 / R) عندما يتم توزيع القوى العاملة بالتساوي بين مناطق R. إن بساطة هذا المؤشر هي أيضًا عيبه الرئيسي . لا يأخذ مؤشر Herfindahl في الحسبان الهيكل العام للقوى العاملة حسب القطاع والمنطقة ولا يأخذ في الاعتبار تأثير الحجم.

❖ **مؤشر كروغمان Krugman** : يمثل مؤشر كروغمان الفرق بين الهيكل الصناعي لمنطقة العمالة المدروسة وبقية المنطقة . إنه يساوي مجموع الاختلافات في القيمة المطلقة بين الهيكل الصناعي لمنطقة ما وبقية المنطقة المرجعية . يتراوح هذا المؤشر بين 0 و 1 . يتم إعطاء مؤشر كروغمان للتخصص من خلال:

$$DSR_i = \sum_j |S_{ji}^S - S_j|$$

ومؤشر كروغمان للتركيز :

$$DSR_j = \sum_i |S_{ji}^c - S_i|$$

❖ **مؤشر جيني Gini** : هذا المؤشر هو جزء من المؤشرات النسبية المقترضة من مجال آخر للنظرية الاقتصادية . في الواقع ، تم استخدام هذا المؤشر لأول مرة لقياس عدم المساواة في الدخل بين الأفراد ، وتم تطبيقه لاحقًا على الاقتصاد المكاني لقياس توزيع الأنشطة الاقتصادية . يتم إعطاء مؤشر جيني الذي يقيس تخصص المنطقة  $i$  من خلال :

## الفصل الأول : التعاريف والمفاهيم

$$GINI_i^s = \frac{2}{n^2 R} \left[ \sum_{j=1}^n \lambda_j (R_j - \bar{R}) \right]$$

مع :

$$C_i = \frac{S_{ji}^c}{S_i}$$

m = عدد المناطق

R = متوسط R للمناطق

λ<sub>j</sub> = موقع المنطقة في الترتيب التصاعدي لـ R<sub>j</sub>

كلما ارتفع مؤشر جيني للتركيز ، زاد التركيز الإجمالي للعمالة.

### 3. منحني لورنز ومؤشر جيني:

منحني لورنز هو أداة بيانية تستخدم على نطاق واسع لوصف التوزيع غير المتكافئ للمتغير بين عدة أفراد. يجعل من الممكن المقارنة -على الإحداثيات- توزيع الأفراد مع توزيع متغير الاهتمام بين الأفراد المختلفين -على الإحداثيات<sup>9</sup>.

إن ما يسمى بمنحني لورنز أو ما يسمى بمخطط "مربع جيني"، كما يظهر في الرسم البياني، يربط النسبة المئوية التراكمية بترتيب تصاعدي لإجمالي السكان (Fi)، والتي يتم تمثيلها على الحد الأفقي، مع النسبة المئوية التراكمية بنفس الترتيب لإجمالي الدخل (Ri)، والتي يتم تمثيلها على المحور الإحداثيات. من خلال ضم النقاط (Fi، Ri) نحصل على منحني يسمى "منحني لورنز" أو "منحني التركيز" الموجود في النصف السفلي من المربع (في المثلث ABC) كل نقطة على هذا المنحني تتوافق مع أي جزء من السكان (لكل عشري، كل خميس، إلخ) نسبة من إجمالي الدخل. على سبيل المثال، نقرأ في النقطة D (20%، 8%) أن 20% من السكان يحصلون على 8% من إجمالي الدخل. عند النقطة E (80%، 58%) نقرأ؛ 80% من السكان تحصل على 58% من الدخل.

نقدم الآن الملاحظات والقراءات التالية على الرسم البياني 2.1، لنعرف كيف يشكل مؤشراً بيانياً لقياس عدم المساواة في التوزيع، أو حتى من الناحية الإحصائية مؤشراً لقياس تركيز.

- يمثل Diagonal AB للمربع ABC الحالة التي يكون فيها  $Ri = Fi$ ، أي حالة التوزيع المتساوي للدخل (يتلقى كل جزء من السكان نسبة من الدخل تساويها).

- كلما زادت الفجوات (Ri - Fi)، أي عدم المساواة في توزيع الدخل، زاد انحراف منحني لورنز عن القطر

- لاحظ الآن المنطقة الواقعة بين منحني لورنز والقطر AB. نلاحظ أنه جزء من سطح المثلث ABC. يختلف حسب موضع المنحني بالنسبة للقطر، أي كلما ابتعد المنحني عن القطر (علامة على وجود تفاوتات قوية في توزيع الدخل هو موضح بالفعل)، كلما زاد هذا السطح. لذلك نستنتج أن هناك تناسباً مثالي بين مستوى عدم المساواة و سطح التركيز.

- سيتم استغلال هذا التناسب بدقة لبناء مؤشر يسمى "مؤشر GINI" والذي سيعطي مقياساً كمياً لظاهرة التركيز أو عدم المساواة في توزيع الدخل الإجمالي، كما سنرى لاحقاً<sup>10</sup>.

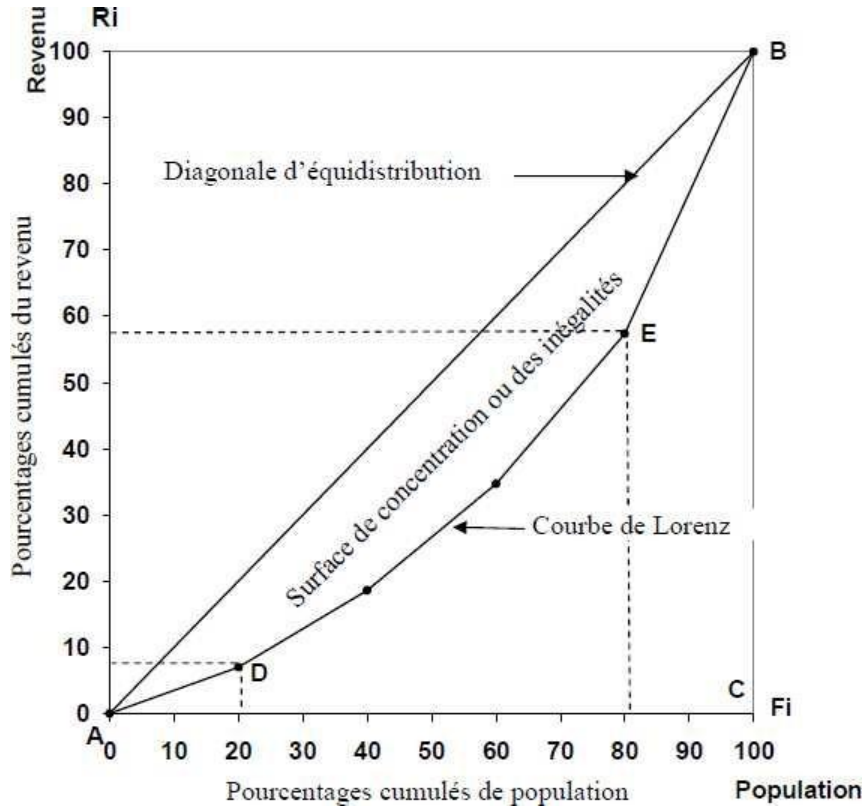
<sup>9</sup>Claire Kubrak, concentration et spécialisation des activités économique : des outils pour analyser les tissus productifs locaux, Série des documents de travail de la Direction de la Diffusion et de l'Action Régionale, mars /2013 p 09

<sup>10</sup>BENFERHAT Saad, niveau de vie de ménages, développement humaine et bonne gouvernance démocratique, les fondements philosophiques et les indicateurs de mesure, étude rétrospective sur le cas del'Algérie 1962/2006, thèse doctorat, faculté des sciences économiques et gestion, université Ferhat Abbes de Sétif; 2006/2007 p54



## الفصل الأول : التعاريف والمفاهيم

الرسم البياني 01 : منحني مربع لورنز أو جيني لتوزيع إجمالي الدخل في مجموعة سكانية معينة



طريقة حساب مؤشر جيني من خلال منحني لورنز<sup>11</sup> :

يعتمد بناء مؤشر GINI للتركيز أو قياس التفاوتات في توزيع الدخل ، الذي يرمز إليه بـ IC ، كما أشرنا ، على التناسب بين سطح التركيز وأهمية عدم المساواة. هذا مؤشر بسيط وقوي . يتم إنشاؤه من خلال ربط سطح التركيز بسطح المثلث ABC . يمكن ضرب النتيجة في 100 ليتم تقديمها كنسبة مئوية

$$IC = [(منطقة اللامركزية / منطقة المثلث ABC)] \times 100$$

صيغة الحساب كما يلي:

طريقة حساب IC :

يجب تقديم مربع GINI الرسم البياني (2.1 على ورق رسم بياني بمقياس 1 مم = 1%)

-حساب مساحة سطح المثلث ABC :

$$مساحة المثلث ABC = (ارتفاع القاعدة) / 2 = 2 / (100 \times 100) = 2 / 10000 = 0.0002$$

<sup>11</sup>BENFERHAT Saad, niveau de vie de ménages, développement humaine et bonne gouvernancedémocratique ,les fondements philosophiques et les indicateurs de mesur,étude rétrospective sur le cas del'Algérie 1962/2006,thèse de doctorat ,faculté des sciences économiques et gestion ,université FerhatAbbes de Sétif;2006/2007 p

## الفصل الأول : التعاريف والمفاهيم

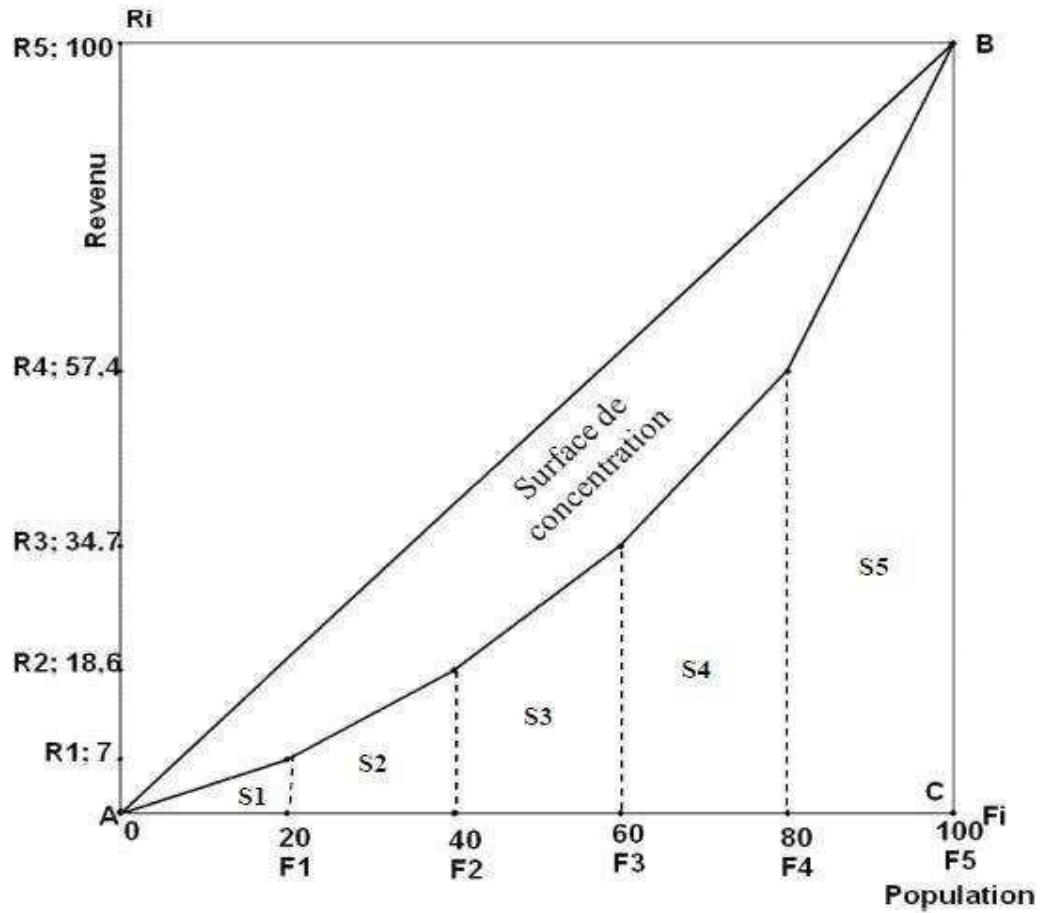
إذا كنا نرسم إلى سطح التركيز بواسطة  $Sc$ ، الصيغة السابقة لمؤشر GINI سيكون بعد ذلك:

$$100 \times (5000 / SC) = IC$$

- حساب تركيز السطح  $Sc$ : هناك عدة طرق لحساب هذه المنطقة.

- حساب سطح الأشكال الهندسية المعروفة:

$$SC = \text{مساحة المثلث } ABC - \text{تحت منحنى لورنز } (5S + 4S + 3S + 2S + 1S) - 5000 = SC$$



خاتمة:

بشكل عام ، غالبًا ما تؤدي عدم المساواة في توزيع الأنشطة الاقتصادية إلى مشاكل في النمو والتنمية في

المناطق.

من أجل معالجة هذه المشكلة ، هناك عدة مؤشرات لقياس تركيز

الأنشطة الاقتصادية مثل مؤشر كروغمان وهارفندال ومؤشر جيني.

تسمح هذه الأساليب بشكل عام بإعادة تعديل البرامج والمشاريع في حالة وجود ثغرات ونواقص في التخطيط.

## الفصل الثاني: عرض منطقة الدراسة

**مقدمة:**

في هذا الفصل ، سنعرض منطقة دراستنا (ولاية الجلفة) خاصة الجانب الاقتصادي ، من أجل التعرف بشكل أفضل على أهم الأنشطة الاقتصادية في الولاية ، وكذلك مواردها وإمكانياتها.

I. عرض عام للولاية :

1. الموقع الجغرافي و الإداري :

تقع ولاية الجلفة في الجزء الأوسط من شمال الجزائر خلف سفوح التلال الجنوبية الأطلس التلي القادمة من الشمال ، ومدينتها الرئيسية تبعد 300 كيلومتر جنوب العاصمة. بين خطي طول 2 و 5 درجات شرقاً وبين 33 ° و 35 درجة شمالاً

يحدّها : شمالاً ولايتي المدية وتيسمسيلت - شرقاً ولايتي المسيلة وبسكرة - غرباً ولايتي الأغواط و تيارت - جنوباً ولايات ورقلة والوادي وغرداية .

تغطي ولاية الجلفة مساحة إجمالية قدرها 32256.35 كيلومتر مربع تمثل 1.36% من إجمالي مساحة الدولة.



## 2. الإمكانيات الاقتصادية :

تتكون ولاية الجلفة من مراعي و سهوب شاسعة تقدر بأكثر من مليوني هكتار تمثل 66.24% من إجمالي مساحتها. هذه الخاصية الأساسية تجعل الرعي نشاطها الرئيسي ، حيث توظف الزراعة وتربية المواشي ما يقرب من 38% من مجموع السكان العاملين.

إذا كان الرعي ، في ولاية الجلفة ، هو القاعدة الاقتصادية الأساسية للسكان المحليين ، تظل الحقيقة أنه يمكن البدء في أنشطة أخرى بشكل رئيسي بفضل موقعها المحوري واحتوائها على ثروات طبيعية ، وتوفر الأرض وشبكة الطرق متصلة جيداً معززة بطريق مسعد - تقرت الجديد الذي سيساهم في فتح الجزء الجنوبي الشرقي بأكمله من الولاية وسيؤدي إلى تسهيل التجارة مع ولايات جنوب شرق البلاد.

تتجسد ديناميكية التنمية الحالية من خلال الإنجازات الرئيسية في البنية التحتية الأساسية والبنية التحتية الاجتماعية وكذلك من خلال تعزيز واستغلال الإمكانيات المائية والزراعية وإطار تنوع الأنشطة الذي يحتمل أن يولد الثروة وعدداً أكبر من الوظائف.

تحتوي ولاية الجلفة ، في الواقع ، على إمكانيات كبيرة وموارد متنوعة للغاية (مادية وطبيعية وسياحية) والتي من شأن تعزيزها أن يخدم ، بطريقة معينة ، تنميتها الاقتصادية والاجتماعية.

إن وجود هذه الموارد المهمة وتوافر الكهرباء والغاز وشبكة المياه وشبكة طرق مهمة للتجمعات الحضرية الرئيسية وتوافر الأراضي يمكن أن يجذب المستثمرين من القطاع الخاص في المنطقة.

بناء الوحدات الصناعية والبنية التحتية السياحية وتجهيز المنتجات الزراعية والحيوانية<sup>1</sup>

<sup>1</sup>Monographie de la wilaya 2017



### 3. وظيفة :

بدأ تنفيذ الأجهزة المختلفة وتعزيز الشركات الصغيرة والمتوسطة ، شرعت الولاية من خلال خدمة المناطق الصناعية والنشاطية ، قليلاً من الانطلاق نحو تنمية المنطقة التي تتمثل مهمتها الأساسية في الرعي الزراعي .الولاية التي توجد إمكاناتها المثبتة قبل كل شيء في مجالات المواد المفيدة التي يمكنها وحدها تحفيز انطلاق اقتصادي حقيقي من خلال خلق وظائف دائمة - .في ولاية الجلفة ، يتزايد عدد السكان النشطين بمعدل مرتفع .وبذلك يكون عدد السكان النشطين في 2022/12/31 هو 286158 نسمة منهم 46303 أنثى - .عدد السكان العاملين حوالي 236.569 نسمة ، منهم 39.733 أنثى.

-سيكون عدد العاطلين عن العمل من 31.589 نسمة يمثلون 11.78% من السكان النشطين مقسمين إلى 25.019 من الذكور و 6570 من الإناث.

#### الجدول رقم 02: بيانات عامة عن التوظيف خلال عام 2021:

بيانات عامة عن التوظيف خلال عام 2021	
829 348	السكان الذين هم في سن العمل
268 158	اليد العاملة
46 303	منها أنثى
236 569	-السكان العاملين
39 733	منها أنثى
31 589	السكان العاطلون
6 570	منها أنثى
معطيات الوظيفة	
32,33	معدل اليد العاملة (%)
16,89	نسبة التشغيل (%)
11,78	معدل البطالة (%)

### 3-1 توزيع السكان المحليين :

بالنظر إلى المهنة الطبيعية للولاية ، يسود القطاع الزراعي بنسبة 31.05% من إجمالي العمالة ، أي 73,462 منصبًا. تحتل الإدارة أيضًا حصة كبيرة بنسبة 30.23% بفضل العدد الكبير من الوظائف التي تم إنشاؤها في السنوات الأخيرة. BTPH ، التي توظف حاليًا 18.18% من السكان المحليين ، أي 42997 وظيفة.

العمالة في القطاع الصناعي ليست مهمة ويظل أضعف قطاع من حيث النشاط مع 4.76% فقط من السكان العاملين.

### الجدول رقم 03 توزيع السكان العاملين على فروع النشاط:

فروع النشاط		
زراعة	31.05%	73462
صناعة	4.76%	11264
البناء والأشغال العامة (BTPH)	18.18%	42997
الخدمات التجارية	15.35%	36323
إدارة	30.23%	71519
آخر	0.42%	1004

### 4. الأنشطة الاقتصادية :

#### 1.1.4 الزراعة :<sup>2</sup>

ولاية الجلفة ، بناءً على ظروف بيئتها الطبيعية ومدى اتساع أراضيها ، هي ولاية سهوب يسود فيها تربية الأغنام على نطاق واسع. وظيفتها الرئيسية هي الرعي بنسبة 95.74% من النطاق (بما في ذلك الحلفاء) مقارنة بإجمالي المساحة الزراعية.

#### 1.1.4 التوزيع العام للأراضي

تبلغ المساحة الإجمالية المستخدمة للزراعة (SAT) 2501093 هكتار تمثل 77.53% من إجمالي مساحة الولاية ، بنسبة 1%.

### 2.1.4. النشاط الرعوي

يُمارس الرعي في الولاية منذ العصور البعيدة ، لطالما سيطرت جمعية "تربية الأغنام - زراعة الحبوب" على مساحة السهوب حيث حافظت العلاقة بين مراعى السهوب ومراعى ما قبل الصحراء والمراعى الزراعية (مناطق الحبوب) على البيئة على الدوام في التوازن والحفاظ على العلاقة الاجتماعية والثقافية المتناغمة بين القبائل. لسنوات ، كان الوصول إلى مناطق ما قبل الصحراء الكبرى ومناطق زراعة الحبوب في الشمال أكثر تعقيداً بسبب تدابير إعادة هيكلة الأراضي.

تتم إدارة القطيع على نطاق واسع والحمل الفعلي البالغ 0.687 هكتار / رأس (عدد الأغنام والماعز / مساحة المراعى) سيزيد من الضغط على المراعى من ناحية ويزيد من الاحتياجات الغذائية المركزة وتلك المخصصة للري من ناحية أخرى من ناحية ، هذه هي الطريقة التي يقوم بها المزارعون الرعاة بتطهير المنطقة التي تم مسحها. "الطعام حول حبوب الشعير.

### 3.1.4. تربية

يعتمد اقتصاد الولاية بشكل أساسي على مزارع الأغنام التي تمثل نسبة 88.11% من الحيوانات ، تليها الماعز بنسبة 10.83% والأبقار بنسبة 0.87%. تمثل تربية الإبل نسبة صغيرة ، أي 0.18% من مواشي الولاية.

تجري تربية الماشية على نطاق واسع في المراعى الشاسعة في الولاية والتي تمثل 84.86% من القوى العاملة في SAT ، ولا سيما في بلديات عين إبل والإدريسية والشارف ، التي تسجل أكثر من مليون رأس ، أي ما يقرب من نصف القوة العاملة في المنطقة.الولاية.

### 2.4. الصناعات والتعدين :

### 3.1.4. صناعة:

تلعب الصناعة دوراً أساسياً في التنمية الاقتصادية للبلد ، وكوسيلة لنشر التقدم التقني ، تعتبر الصناعة قاطرة لتنمية القطاعات الأخرى.

## الفصل الثاني : عرض منطقة الدراسة

الجدول رقم 04: البنية التحتية الأساسية للاستقبال الأنشطة الصناعية:

	المساحة الكلية		الهيئة الإدارية	الطرق	AEP	الأضواء العامة
	عدد الحصص	المساحة هكتار				
المنطقة الصناعية لعين وسارة	187	400	ANIREF			قيد الانجاز
المنطقة الصناعية للجلفة	198	240	SOGESTID	منجز	منجز	منجز
منطقة نشاط الجلفة	343	114	SOGESTID	منجز	منجز	منجز
منطقة نشاط عين وسارة	69	28.75	وكالة	منجز	منجز	منجز
منطقة نشاط البيرين	59	15	وكالة	غير منجز	منجز	جاري الانجاز
منطقة نشاط مسعد	93	51.56	وكالة	منجز	منجز	منجز
منطقة نشاط حاسي بحبح	61	15	وكالة	منجز	منجز	منجز
المجموع الاجمالي	1010	864.31				

أ. الوحدات الصناعية من خلال الولاية:

الولاية صناعية قليلة جداً. على الرغم من توافر الأراضي الصناعية الكبيرة نسبياً ، إلا أن عدد الوحدات لا يزال ضعيفاً. يوجد عدد محدود جداً من الشركات التي تم تأسيسها في الولاية. يتم تمثيل القطاع العام بأربع وحدات صناعية وظيفية فقط توفر 254 فرصة عمل.

الفصل الثاني : عرض منطقة الدراسة

الجدول رقم 05: الوحدات الصناعية عبر القطاع العام:

موظفين	الطاقة الإنتاجية	نوع الإنتاج	موقع	اسم الشركة	فرع الأنشطة
80	3600 QX/J سميد/2000 QX/J ، طحين العجانن J630 QX/J	سميد ، دقيق ، العجانن	ZI Djelfa	Moulins de Djelfa مطاحن الجلفة	الزراعة الغذائية
122	الكروم: $200\ 000 \pi^2 / (3.14 \text{ cm} / 3.14 \text{ cm}) / \text{An}$ المصنع: 160 طن / سنة	تحويل جلد البقر إلى جلود جاهزة	ZI Djelfa	Tannerie des hauts (THP)plateaux	الصناعة التحويلية
22	/	تصنيع عربات للوحدات الطاقة الشمسية	ZA Ain Ouesera	ENIE(FEREM)	الكهرباء والإلكترونيات
30	/	تصنيع transpalettes	عين وسارة	EPE Germain	آخر

استثمر القطاع الخاص بشكل رئيسي في الأغذية الزراعية ومواد البناء ، ومع 37 وحدة إنتاج خاصة ، فإنه يوفر 1609 فرصة عمل ، أي بمعدل استحداث 43 فرصة عمل لكل وحدة.

الفصل الثاني : عرض منطقة الدراسة

الجدول رقم 06: الوحدات الصناعية في القطاع الخاص:

صناعة	اسم الشركة	موقع	النوع	الطاقة الإنتاجية	وظيفة
الزراعة الغذائية	مطاحن بوعمارة	ZI Djelfa	دقيق	1200 QX/J	15
	مطاحن بوخيل	ZA Hassi BahBah	دقيق	200 QX/J	22
	مطاحن عين سارة	ZA Ain Oussera	دقيق	3000 QX/J	60
	مطاحن الونشريس	ZI Djelfa	دقيق	1000 QX/J	15
	مطحنة الدقيق ببشا	Bouiret Lahdab	دقيق	1900 QX/J	45
	مطاحن السهوب	ZI Djelfa	دقيق	1200 QX/J	22
	مطاحن حواس	ZI Djelfa	دقيق	/	30
	منتجات الألبان	ZA Ain Oussera	منتجات الألبان	50 000 000 L / AN	72
	ألبان Bah-Bah	ZI Djelfa	منتجات الألبان	/	30
	مشروبات بدر	ZA Ain Oussera	مشروبات غازية	14000000 لتر / سنة	33
	معصرة الزيت دار الضياف	ZA Hassi BahBah	معصرة زيت الزيتون	/	12
	مواد البناء	Briquetrie Sabrid	ZI Djelfa	إنتاج البريك	110 000 T/A
Briquetrie Naili		ZI Djelfa	إنتاج البريك	/	170
نايل للصناعة		ZI Djelfa	Fab de treilles à souder	/	35
IMC Sarl		ZA Ain Oussera	Fab de treilles à souder	/	20
Sarl Fathi Industrie		ZI Djelfa	Fab de treilles à souder	/	30
Sarl FAB MIXT		ZI Djelfa	Fabrication tous les MC	/	35
SARL PROGEC-MAC		Djelfa (Route Feidh el Botma)	إنتاج البريك	/	125
SARL BRIDJ		Djelfa (Route Feidh el Botma)	إنتاج البريك	/	200

الفصل الثاني : عرض منطقة الدراسة

	شركة نايل للصناعة	ملييحة	وحدة انتاج الجبس	/	35
	شركة قاسم	ZA Messaad	Unité de Pierre Taillée		20
	Ets بن طاهر	ZI Djelfa	Fabrication tous les MC		15
	شركة السهوب	ZI Djelfa	Fabrication tous les MC		40
	شركة الفاتح	ZI Djelfa	Fabrication tous les MC		25
معالجة البلاستيك	شركة الهلال	ZA Ain Oussera	لوحات البوليسترين	16000 م <sup>3</sup> /سنة	16
	SEIPAM (Fab de matelas en mousse )	ZA Ain Oussera	Fabrication de matelas en mousse	4800 كتلة / سنة	25
	SARL CANAPEHP	ZA Ain Oussera	Tube En PVC	6000 طن /سنة	56
	Eurl Taïba Plastique	بنهار	معالجة البلاستيك	/	11
	SARL SAM	ZI Djelfa	تصنيع الكابلات الكهربائية		25
	SARL SAFAEM	ZI Djelfa	تصنيع الأجهزة الكهرومنزلية		35
	EURL TINAM	ZI Djelfa	تصنيع الأجهزة الكهرومنزلية		25
آخرون	EURL VALANTINA ( Chimie )	عين وسارة	تصنيع الدهانات	300 طن / أن	20
	TASSILI ( Chimie )	ZA Ain Oussera	-	-	16
	VELMOD ( textile )	ZI Djelfa	Velours pour Habillement	80000 مل / سنة	6
	Sarl Siv ( Verrerie )	ZA Ain Oussera	صناعة الزجاج	7200 قطعة / سنة	30
	Sarl Tekfa	ZA Ain Oussera	حاضنة صناعية		20

ب. قطاعات الشركات الصغيرة والمتوسطة والشركات الصغيرة جداً PME وTPE:

نظراً لأن تنمية الصناعات الثقيلة تكاد تكون معدومة على مستوى الولاية ، يمكن لقطاع المشاريع الصغيرة والمتوسطة الحجم توليد الثروة وخلق فرص العمل والسماح بظهور قاعدة صناعية قادرة على أن تكون ناقلاً للتنمية ذات تأثير. التدريب المفيد والمستدام للنمو .

في هذا السياق ، نفذت الدولة سياسة شاملة لمساعدة الشباب على وجه الخصوص في إنشاء أعمالهم التجارية الخاصة ( ANSEJ ANDI ، CNAC ، إلخ).

في 2017/12/31 ، بذلت ولاية الجلفة جهداً من خلال إنشاء PME6863 و TPE6541. خلقت هذه الشركات الصغيرة عدداً كبيراً من العمال يقدر بـ 44174 وظيفة.

ا. توزيع الشركات الصغيرة والمتوسطة والعمال حسب البلدية والنشاط:<sup>3</sup>

ولاية الجلفة بها حديقة صغيرة ومتوسطة متخلفة تضم 7198 شركة صغيرة ومتوسطة ، أي من 05 إلى 06 شركة صغيرة ومتوسطة / 1000 نسمة. تباطأت وتيرة إنشاء المؤسسات الصغيرة والمتوسطة الحجم ، وبشكل أكثر تحديداً المشاريع الصغيرة ، في السنوات السابقة. وقد أدى دعم السلطات المحلية لهذا الجانب في آخر 02 برنامج تنموي 2009-2005 و 2010-2014 من خلال تهيئة البيئة المناسبة إلى عكس هذا الاتجاه ، ونشهد الآن اهتماماً متجدداً بالاستثمار .

يبلغ عدد الشركات الصغيرة والمتوسطة المسجلة حتى الآن في الولاية حوالي 6863 شركة موزعة وفقاً للتصنيف الرسمي للقانون 01-18 الخاص بالمؤسسات الصغيرة والمتوسطة في: المؤسسات المتوسطة التي يبلغ إجمالي عدد الوظائف فيها من 50 إلى 250 وظيفة: 1%. الأعمال الصغيرة التي تضم من 10 إلى 49 وظيفة: 5%.

المشاريع الصغيرة: 94%: emplois09à01de

من هذه الأرقام ، يمكن ملاحظة أن الغلبة ترجع إلى المشاريع الصغيرة (نوع الأسرة) التي تهيمن عليها هي نفسها شركات البناء الصغيرة والمتوسطة بسبب برنامج واسع من المعدات العامة.



الفصل الثاني : عرض منطقة الدراسة

الجدول رقم 07: توزيع الشركات الصغيرة والمتوسطة والشركات الصغيرة والمتوسطة الحجم حسب قطاع النشاط:

عدد الوظائف	العدد الإجمالي TPE	عدد الوظائف	إجمالي عدد الشركات الصغيرة والمتوسطة	فرع
11074	3794	11661	3882	البناء والأشغال العامة
625	143	637	149	الصناعات الغذائية
737	285	805	316	الخدمات المقدمة إلى الشركات
567	188	585	206	النقل و المواصلات
60	9	60	9	الكيمائيات والمطاط والبلاستيك
239	73	245	79	صناعة الخشب والورق والطباعة
157	85	157	85	الفنادق والمطاعم والكافيتريات
595	137	672	144	مواد بناء
3264	479	3451	522	الزراعة والثروة السمكية
61	35	87	43	الصناعة
973	253	1160	295	الخدمات المقدمة في المجتمع
104	6	104	6	صناعة الجلود والأحذية
1076	513	1132	546	تجارة
27	4	27	4	المناجم والمحاجر
272	15	272	41	مؤسسات التمويل
144	41	144	15	الصناعات المتنوعة
311	4	311	4	خدمات وأعمال النفط
154	36	154	36	الهيدروكربونات
27	10	27	10	المياه والطاقة
807	427	1101	467	خدمات التوريد المنزلية
54	4	54	4	الأعمال العقارية
21328	6541	22846	6863	المجموع

الفصل الثاني : عرض منطقة الدراسة

الجدول رقم 08 : توزيع الشركات الصغيرة والمتوسطة والشركات الصغيرة والمتوسطة الحجم حسب البلدية:

البلديات	عدد الشركات الصغيرة والمتوسطة حتى 2021/12/31	عدد الموظفين على مستوى الشركات الصغيرة والمتوسطة حتى 2021/12/31	عدد TPE حتى 2021/12/31	عدد الموظفين على مستوى TPE حتى 2021/12/31
عين الشهداء	32	21	32	12
عين الأبل	66	300	64	275
عين فقه	21	61	19	59
عين معبد	47	194	43	190
عين وسارة	1232	3519	1175	3358
بنهار	28	83	20	75
بن يعقوب	11	22	11	22
ببرين	178	492	176	490
بوية الاحداب	20	80	17	68
شارف	68	211	66	209
دارشيوخ	115	225	110	207
لدول	3	18	3	18
الجلفة	3587	12775	3412	11693
الدويس	12	31	12	31
القديد	25	45	23	43
الادريسية	104	313	100	307
الخميس	7	32	7	32
فيض البطمة	29	68	29	68
القرنيبي	4	13	4	13
قطارة	8	72	8	72
حد السحاري	88	303	80	277
حاسي ببح	540	1862	526	1802
حاسي العش	32	104	32	104
حاسي فدل	23	52	21	50
مسعد	427	1350	406	1264
المجبارة	19	233	17	231
ملييحة	10	25	8	23
ام العظام	4	19	3	9
سد رحال	8	34	8	34
سلمانة	2	2	2	2
سيدي بايزيد	7	17	7	17
سيدي العجال	62	147	58	143
تعظمت	17	54	15	52
الزعران	15	35	15	35
زكار	12	34	12	34
المجموع	6863	22846	6541	21328

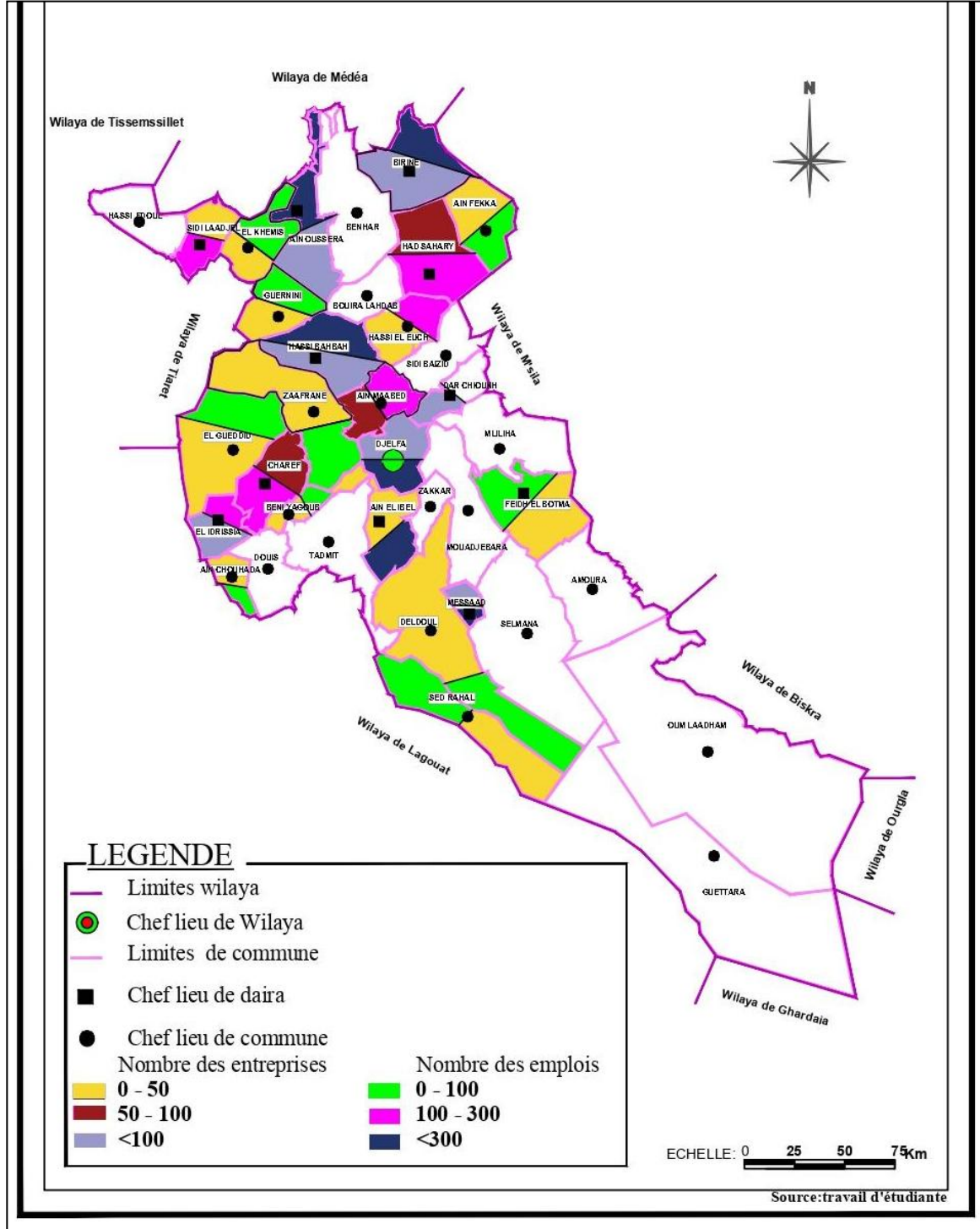
الفصل الثاني : عرض منطقة الدراسة

الجدول رقم 09: توزيع الأعمال (الشركات الصغيرة والمتوسطة والشركات الصغيرة والمتوسطة الحجم) والوظائف عبر الفروع والبلديات:

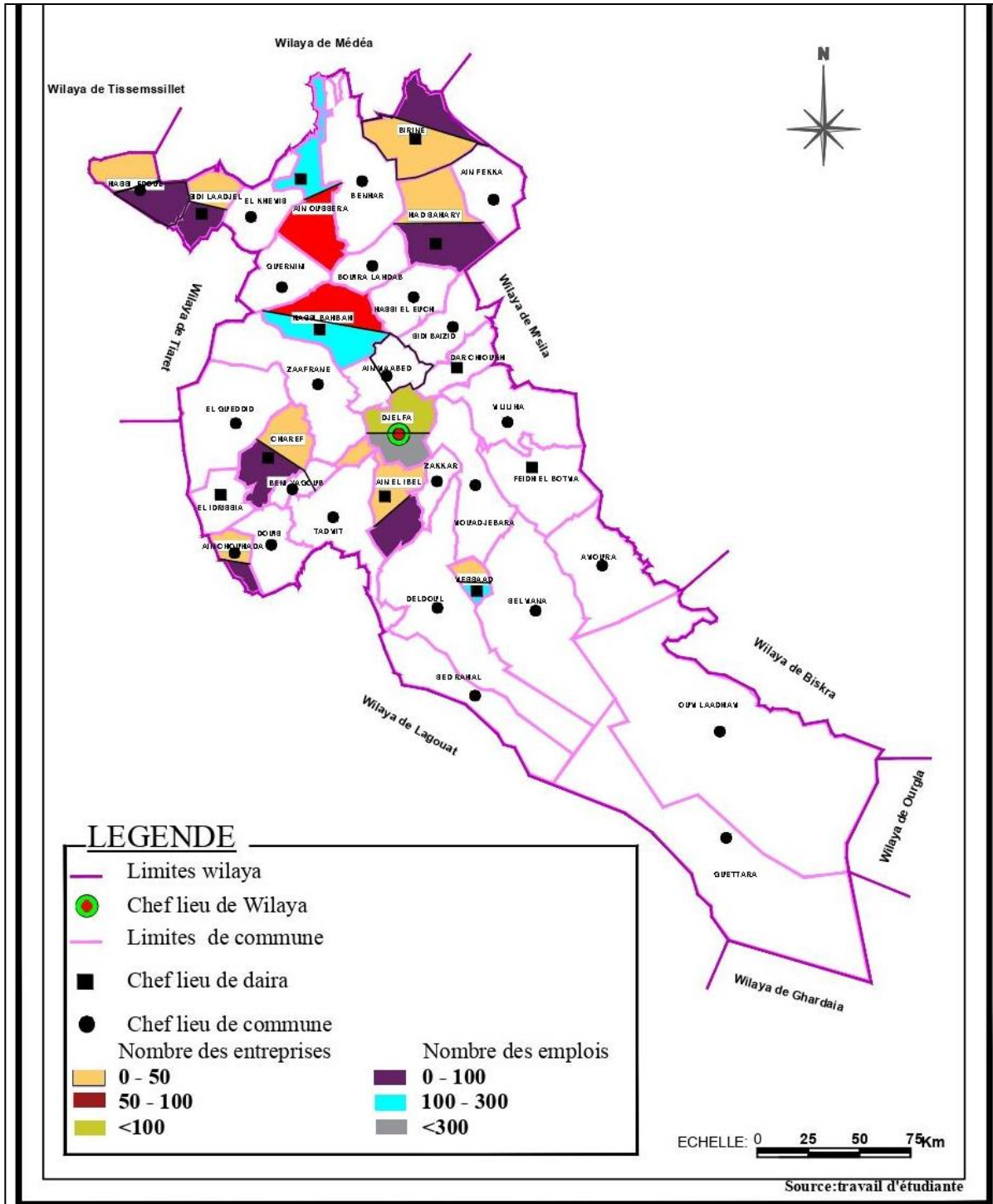
الفروع	البلديات	عدد الشركات	عدد الوظائف
صناعة المواد الغذائية	الجلفة	130	650
	عين وسارة	65	317
	مسعد	43	120
	حاسي بحبح	22	109
	عين الايل	18	37
	بوية الاحداب	11	22
	المجبارة	02	04
	الزعران	01	03
الهندسة المدنية و البناء	الجلفة	4419	14238
	عين وسارة	1499	3351
	مسعد	400	630
	حاسي بحبح	497	1628
	البيرين	204	557
	دار الشيوخ	123	305
	الادريسية	109	257
	الشارف	65	262
	سيدي العجال	50	124
	حد سحاري	75	488
	عين معبد	51	168
	عين الايل	44	358
	حاسي العش	49	160
	الزعران	11	26
	عين فقه	18	66
	عين الشهداء	16	16
	الخميس	09	30
	قرنيبي	08	26
	القديم	08	26
	بن يعقوب	07	22
	دلدول	05	16
	سد رحال	05	13
فيض البيطمة	04	12	
الخدمات المقدمة إلى الشركات	الجلفة	254	650
	عين وسارة	73	300
	حاسي بحبح	55	198
	مسعد	34	163
	سيدي العجال	24	31
	البيرين	37	48
	حد سحاري	36	35
	الشارف	30	30
عين الشهداء	16	35	

## الفصل الثاني : عرض منطقة الدراسة

الخريطة رقم 02 : توزيع الشركات ( الصغيرة و المتوسطة ) و  
الوظائف عبر الفروع (البناء والتعمير) والبلديات



الخريطة رقم 03 : توزيع الشركات ( الصغيرة و المتوسطة ) و  
الوظائف عبر الفروع (الخدمات المقدمة للشركات) والبلديات

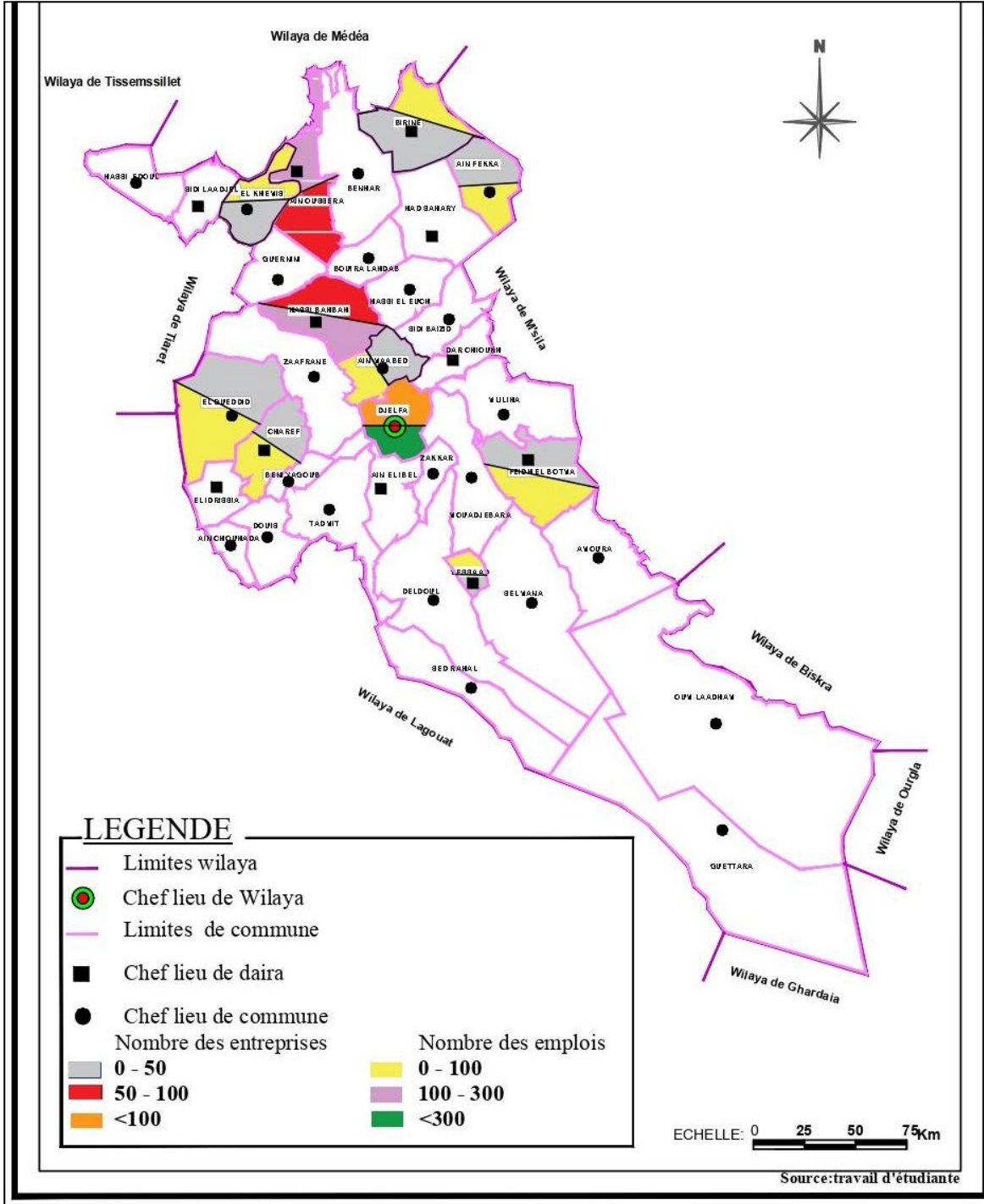


الفصل الثاني : عرض منطقة الدراسة

	عين الابل	22	27	
	حاسي فحول	20	25	
النقل والمواصلات	الجلفة	155	650	
	عين وسارة	74	160	
	حاسي بحبح	62	102	
	البيرين	29	77	
	مسعد	18	25	
	الشارف	07	21	
	فيض البطمة	08	10	
	القديد	20	28	
	عين معبد	16	45	
	الخميس	04	9	
	عين فقه	01	25	
	الكيمياويات والمطاط والبلاستيك	الجلفة	12	89
		عين وسارة	4	21
بنهار		01	05	
ملييحة		01	05	
صناعة الخشب والورق والطباعة	الجلفة	88	260	
	عين وسارة	32	97	
	الشارف	11	47	
	الادريسية	08	29	
	عين الشهداء	08	30	
	حاسي فحول	05	21	
الفنادق والمطاعم والمقاهي	الجلفة	74	102	
	عين وسارة	38	66	
	مسعد	20	56	
	حاسي بحبح	18	45	
	سيدي العجال	08	19	
	الشارف	06	16	
	زكار	06	10	
مواد بناء	الجلفة	99	687	
	عين وسارة	55	304	
	حاسي بحبح	20	144	
	مسعد	10	67	
	حاسي فحول	13	27	
	ملييحة	07	20	
	سيدي بايزيد	07	10	
	عين الشهداء	07	08	
الزراعة والصيد	الجلفة	559	3899	
	مسعد	50	920	
	عين وسارة	89	695	
	حاسي بحبح	75	387	

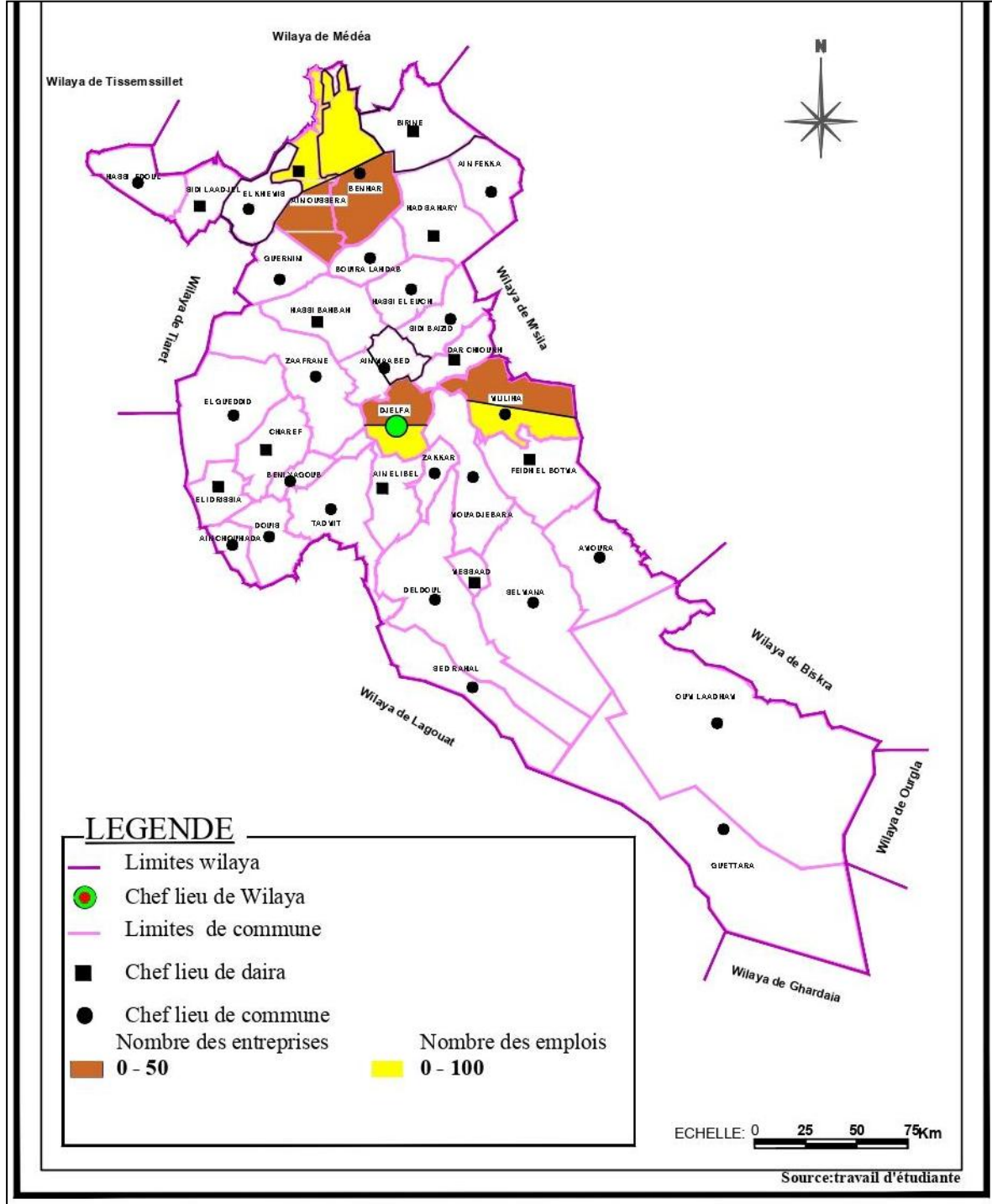
## الفصل الثاني : عرض منطقة الدراسة

الخريطة رقم 04 : توزيع الشركات ( الصغيرة و المتوسطة ) و  
الوظائف عبر الفروع (النقل والاتصالات) والبلديات



## الفصل الثاني : عرض منطقة الدراسة

الخريطة رقم 05 : توزيع الشركات ( الصغيرة و المتوسطة ) و الوظائف عبر الفروع (الكيمياويات والمطاط والبلاستيك) والبلديات



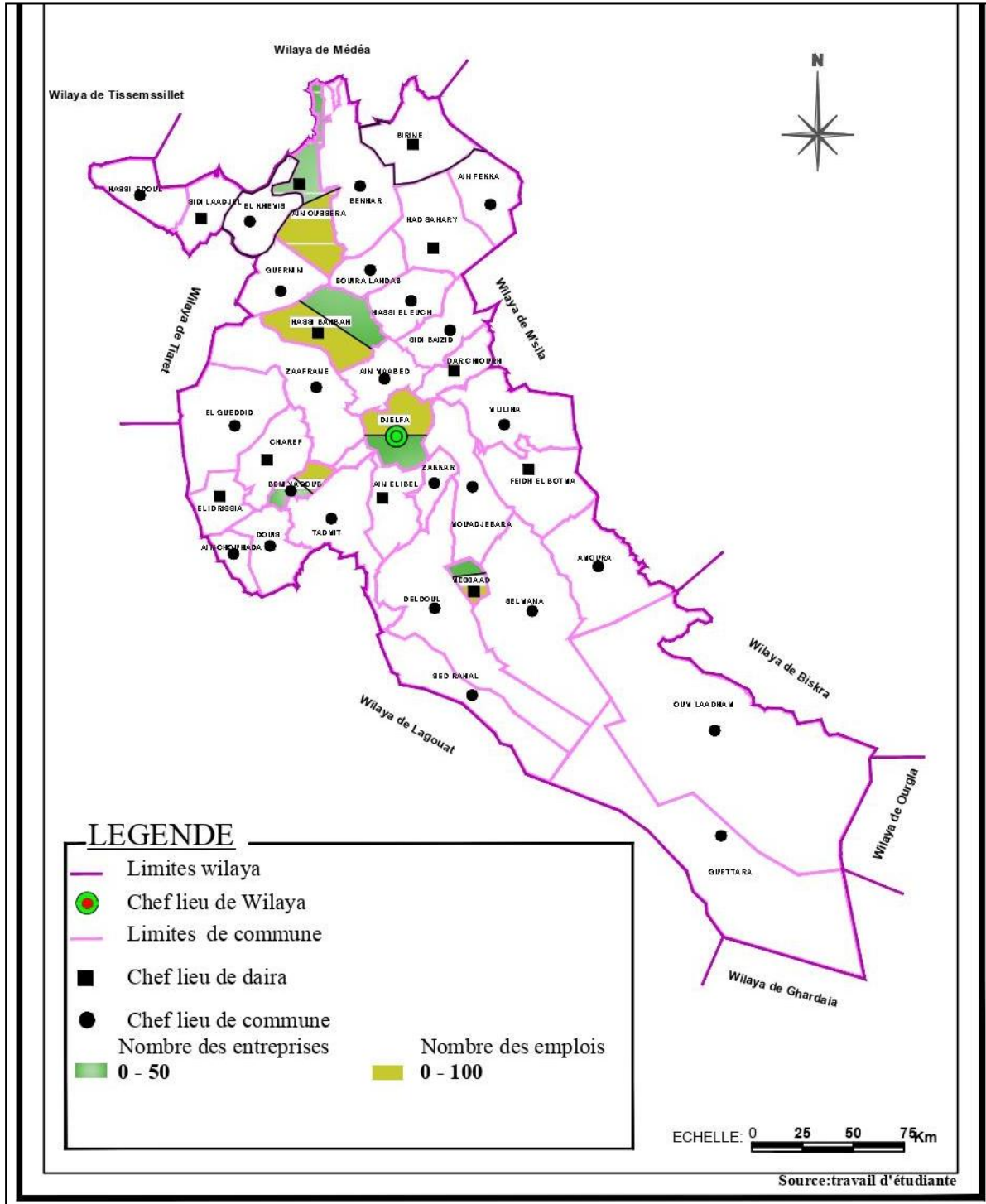


الفصل الثاني : عرض منطقة الدراسة

	الادريسية	55	297
	البيرين	45	201
	المجبرة	34	89
	عين الابل	18	60
	سيدي العجال	14	58
	الزعران	10	25
	حاسي العش	11	19
	سد رحال	08	14
	الدويس	08	15
	تعظيتم	10	13
	سيدي بايزيد	07	14
	عين معبد	06	13
	سلمانة	01	05
	الخميس	01	05
الصناعة	الجلفة	32	58
	حاسي بحبح	22	33
	عين وسارة	18	30
	مسعد	04	19
	بن يعقوب	02	08
الخدمات المقدمة للمجتمع 973/253/1160/295	الجلفة	278	900
	عين وسارة	95	562
	حاسي بحبح	56	321
	مسعد	40	120
	البيرين	32	84
	الادريسية	17	53
	دار شيوخ	07	44
	بويرة الاحداب	12	18
	أم العظام	06	15
	حد سحاري	05	16
صناعة الجلود والأحذية	الجلفة	06	100
	عين وسارة	04	80
	الدويس	02	28
تجارة	الجلفة	408	1060
	عين وسارة	179	318
	حاسي بحبح	116	264
	مسعد	100	205
	دار الشيوخ	80	80
	الخميس	10	22
	بن يعقوب	13	20
	الادريسية	14	20
	البيرين	07	15
	حد سحاري	49	17
	فيض البطمة	26	41
	سيدي العجال	12	33

## الفصل الثاني : عرض منطقة الدراسة

الخريطة رقم 06 : توزيع الشركات ( الصغيرة و المتوسطة ) و  
الوظائف عبر الفروع (صناعة النسيج) والبلديات

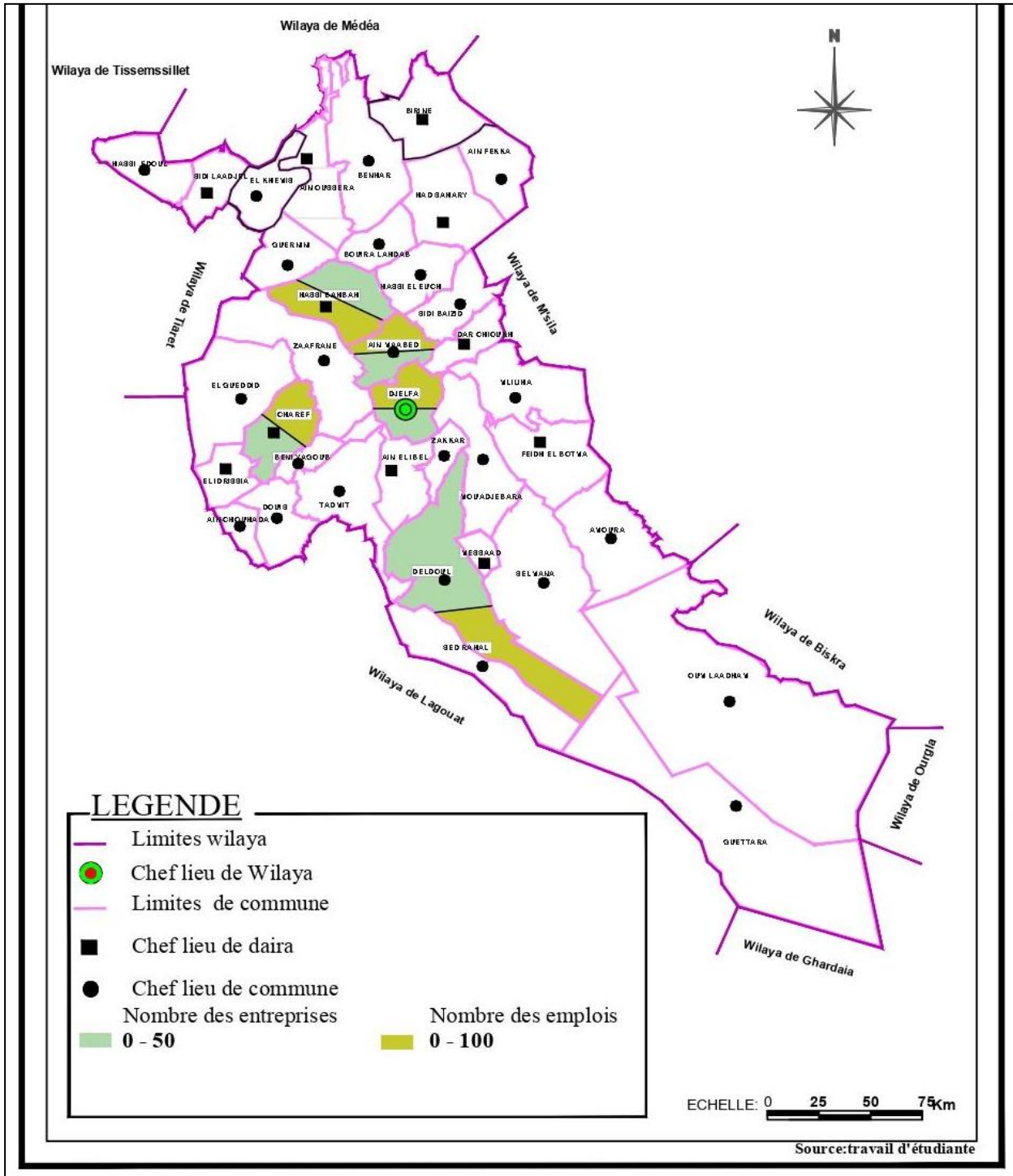


الفصل الثاني : عرض منطقة الدراسة

	القديد	16	34
	زكار	06	18
	بنهار	12	30
	الزعفران	08	16
	الدويس	03	15
المناجم والمحاجر	الجلفة	03	29
	عين معبد	02	10
	حاسي بحبح	01	05
	لدول	01	05
	الشارف	01	05
المؤسسات المالية	الجلفة	24	240
	عين وسارة	13	124
	حاسي بحبح	10	115
	فيض البطمة	04	25
	عين الابل	03	21
	حد سحاري	02	19
الصناعات المتنوعة	الجلفة	23	119
	مسعد	10	69
	عين وسارة	08	32
	حاسي بحبح	05	29
	حاسي العش	04	18
	عينفقه	04	19
	عين الشهداء	02	2
الخدمات والأعمال البترولية	الجلفة	03	222
	سلمانة	01	87
	أم العظام	01	85
	مسعد	01	79
	عين معبد	01	76
	سد رحال	01	73
الهيدروكربونات	الجلفة	42	147
	عين معبد	14	72
	عين وسارة	12	66
	سلمانة	02	12
	سد رحال	02	11
المياه والطاقة	الجلفة	07	14
	عين وسارة	06	12
	مسعد	03	9
	حاسي بحبح	01	07
	حد سحاري	01	05
	الدويس	01	04
	قطارة	01	03
الخدمات المقدمة للعائلات	الجلفة	340	750
	عين وسارة	141	330
	حاسي بحبح	104	265

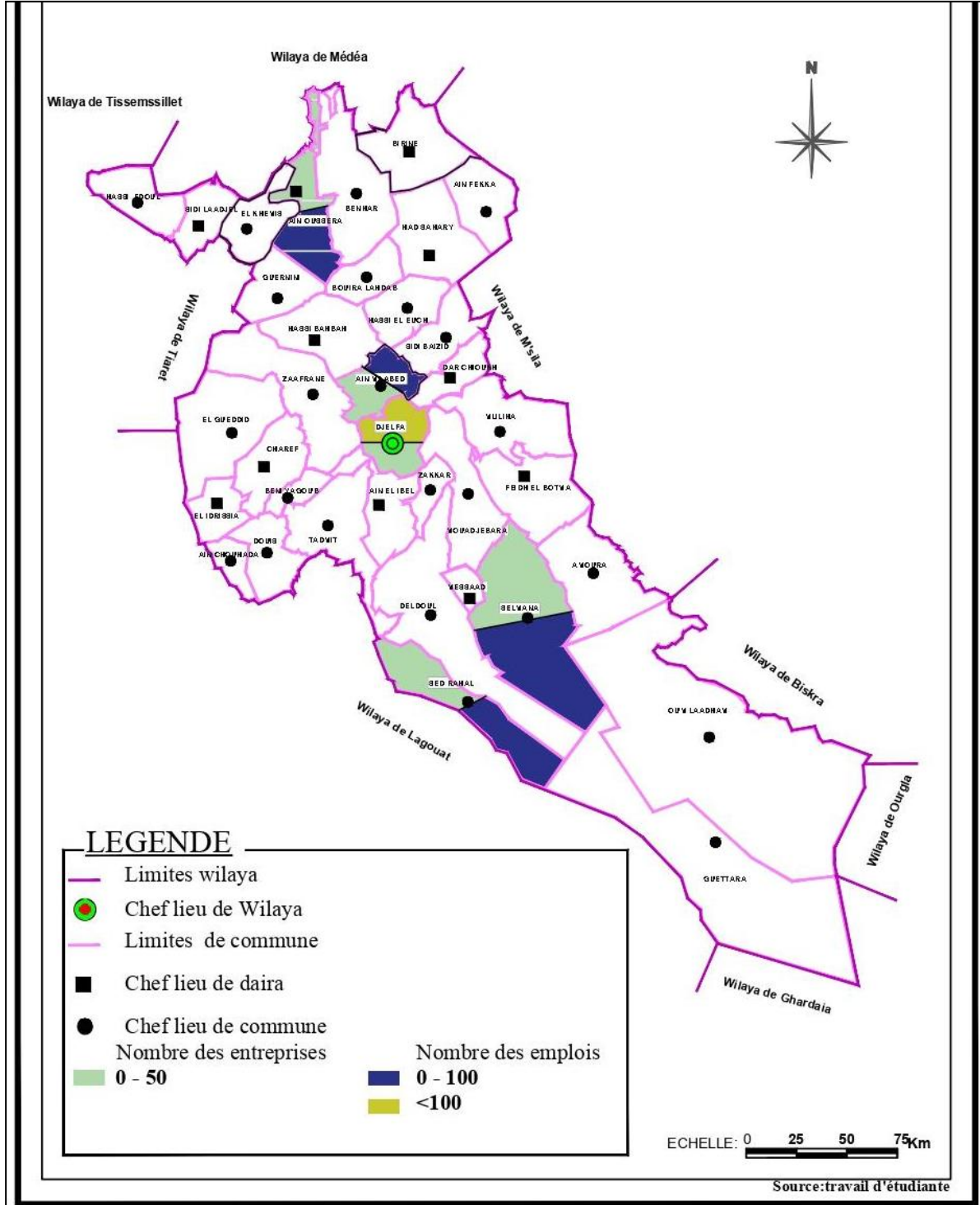
الفصل الثاني : عرض منطقة الدراسة

الخريطة رقم 07 : توزيع الشركات ( الصغيرة و المتوسطة ) و  
الوظائف عبر الفروع ( المناجم والمحاجر ) والبلديات



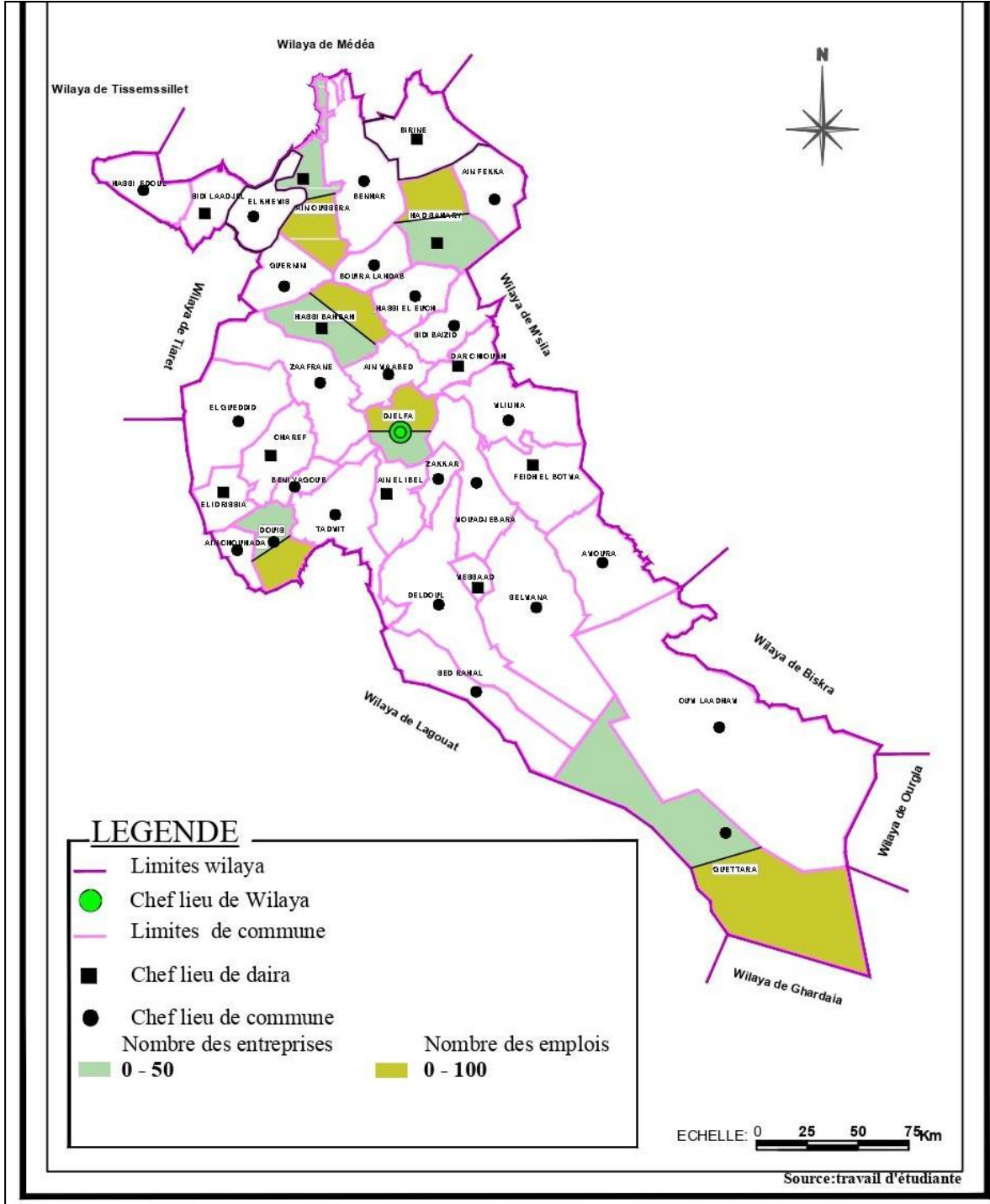
## الفصل الثاني : عرض منطقة الدراسة

الخريطة رقم 08 : توزيع الشركات ( الصغيرة و المتوسطة ) و الوظائف عبر الفروع (الهيدروكربونات) والبلديات



## الفصل الثاني : عرض منطقة الدراسة

الخريطة رقم 09 : توزيع الشركات ( الصغيرة و المتوسطة ) و  
الوظائف عبر الفروع (الماء والطاقة) والبلديات



## الفصل الثاني : عرض منطقة الدراسة

عين الابل	25	54	
بنهار	22	26	
عين فقه	17	17	
فيض البطمة	16	48	
دار الشيوخ	15	40	
عين الشهداء	15	47	
الادريسية	15	47	
بويرة الاحداب	14	18	
الشارف	14	39	
تعظمت	12	14	
زكار	10	10	
الدويس	10	10	
مليحة	10	10	
سيدي العجال	08	25	
حاسي فحول	06	18	
الأعمال العقارية	الجلفة	03	24
	عين وسارة	02	12
	حاسي بحج	02	12
	مسعد	01	06
المجموع	13404	4474	

### 3-4 صناعة المناجم :

يتمتع قطاع التعدين بإمكانيات كبيرة لا تزال غير مستغلة إلى حد كبير وتشكل أصلاً للتنمية. أعمال البحث والتنقيب عن التعدين التي تم القيام بها سمحت أراضي الولاية بإبراز عدد كبير من مؤشرات المواد المفيدة التي تتطلب مزيداً من الدراسات لمعرفة مدة الإيداع (إذا كان هناك إيداع) والحجم المراد استخراجها. المواد المعدنية الموجودة على مستوى الولاية :

- الحجر الجيري والدولوميت: للحصى والأسمنت وحجر الزينة
- الطين: للمنتجات الحمراء والاسمنت
- الجبس: يستخدم في صناعة الجص والأسمنت
- الخزف الحجري: للأسمنت ، والأرضيات ، والسيراميك ، والمنتجات الحمراء
- الرمل: للزجاجيات والسلع الحمراء والاسمنت الأبيض والبناء .
- ملح الصخر والشوت: صناعي وغذائي
- **Tuf** : للأشغال العامة

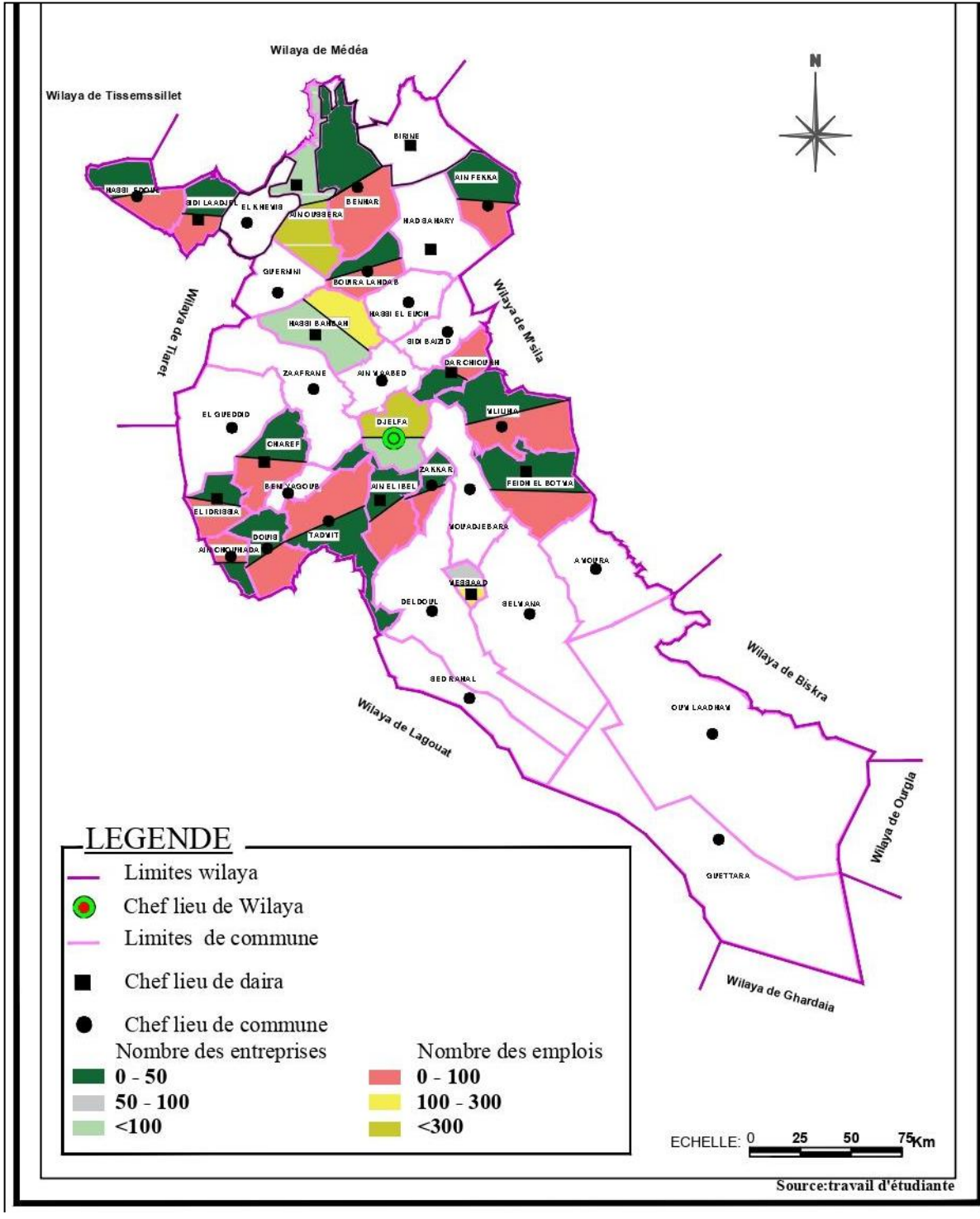
## 5. التجارة

اعتبارًا من 2021/31/12 ، كان لولاية الجلفة 33814 قيدًا في السجل التجاري ، بما في ذلك 31903 أشخاصًا طبيعيين و 1911 شخصًا اعتباريًا .يوضح التوزيع حسب قطاع النشاط بشكل عام أهمية الأنشطة المتعلقة بتجارة التجزئة حيث بلغ عدد السجلات التجارية 13303 سجلاً ، أي بنسبة 39.34% ، والإنتاج الصناعي بـ 6087 سجل أعمال ، أي 18.00% ، والخدمات 11266 سجلاً تجاريًا تمثل 33.32% .وتتمثل الأنشطة الأخرى في تجارة الجملة مع 2985 سجلاً للتجارة والاستيراد والتصدير مع 162 سجلاً للتجارة والإنتاج الحرفي مع 11 سجلاً تجاريًا.



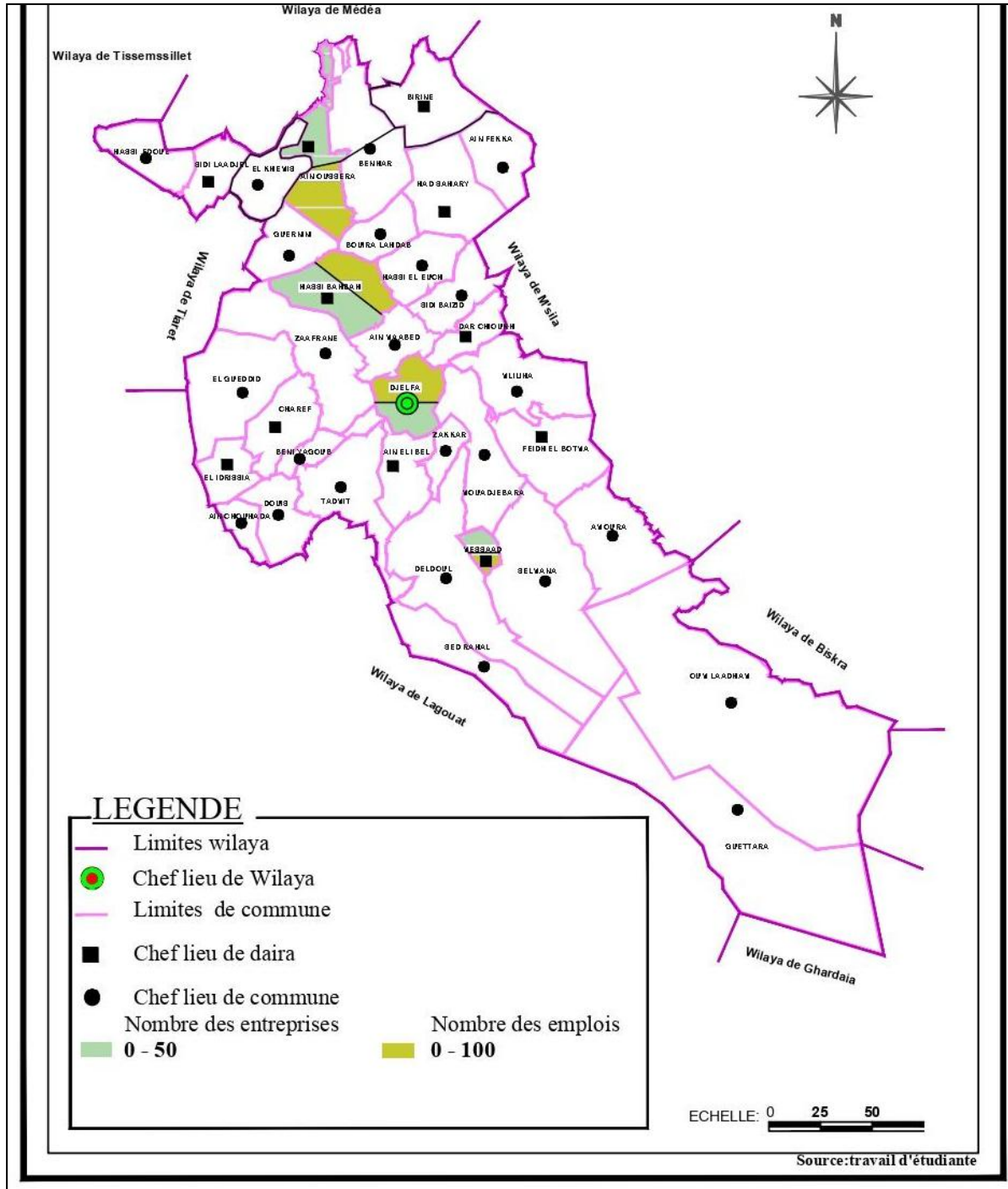
## الفصل الثاني : عرض منطقة الدراسة

الخريطة رقم 10 : توزيع الشركات ( الصغيرة و المتوسطة ) و  
الوظائف عبر الفروع (الخدمات المقدمة للأسر) والبلديات



## الفصل الثاني : عرض منطقة الدراسة

الخريطة رقم 11 : توزيع الشركات ( الصغيرة و المتوسطة ) و الوظائف عبر الفروع (الأعمال العقارية) والبلديات



الفصل الثاني : عرض منطقة الدراسة

عدد المتداولين المسجلين (تراكمي في 2021/12/31)			
الفنون والحرف	ص	5	%0.03
	مساءً	6	
بيع بالجملة	ص	2608	%8.83
	مساءً	377	
تجارة التجزئة	ص	13147	%39.34
	مساءً	156	
استيراد و تصدير	ص	3	%0.48
	مساءً	159	
انتاج صناعي	ص	5415	%18.00
	مساءً	672	
خدمات	ص	10725	%33.32
	مساءً	541	
المجموع	ص	31903	%94.35
	مساءً	1911	%5.65
المجموع		33814	

**خاتمة:**

في ولاية الجلفة ، الرعي هو القاعدة الاقتصادية الأساسية للسكان المحليين ، ولا يبقى إلا إذا تم البدء في أنشطة أخرى بفضل الموقع الجغرافي للولاية التي تعتبر في موقع محوري بين شمال وجنوب البلاد .



الفصل الثالث: تطبيق على  
منطقة الدراسة.

مقدمة:

في هذا الفصل ، سنطبق مؤشر GINI على منطقة دراستنا ، ونناقش النتائج

I. التطبيق على منطقة الدراسة:

سبق أن ذكرنا عدة مؤشرات لقياس تركيز وتخصص الأنشطة الاقتصادية ، مثل مؤشر هارفيدال ، ومؤشر كروغمان ، لضيق الوقت اخترنا مؤشراً واحداً وهو مؤشر GINI لعدة أسباب.

1. أسباب اختيار معامل جيني:

- ✓ يمكن استخدام منحنى لورنز ومؤشر جيني لقياس أي شكل عدم المساواة التوزيعية.
- ✓ يمكن حساب مؤشر GINI باستخدام طرق 02 من خلال الطرق الهندسية لمنحنى لورنز (حساباً للأسطح) ولكن أيضاً باستخدام المعادلات الرياضية الجبرية.
- ✓ سيعطينا حساب مؤشر جيني للتركيز نظرة ثاقبة على التخصص.
- ✓ لقد اخترنا هذا المؤشر أيضاً لبساطته وتوافر البيانات الأساسية لمختلف الحسابات.
- ✓ الغياب التام لدراسات اقتصادية مماثلة عن الولاية.

2. التطبيق:

ذكرنا سابقاً أن حساب معامل جيني يتم بطريقتين ، الأولى عبر منحني لورنز والثانية بواسطة المعادلات الرياضية ، وسنطبق هذا المعامل على قطاع الأغذية الزراعية كمثال والقطاعات الباقية هي محسوبة ومذكورة في المرفقات (انظر المرفقات) .

A. الحساب رياضياً:

لدينا المعادلة التالية:

$$IG = \frac{\sum_{i=1}^{I-1} (p_i - q_i)}{\sum_{i=1}^{I-1} p_i}$$

IG: مؤشر GINI

عدد الوظائف	عدد الشركات	البلديات	فرع
650	130	الجلفة	الصناعات الغذائية
317	65	عين وسلرة	
120	43	مسعد	
109	22	حاسي بحيج	
37	18	عين الابل	
22	11	بويرة لحداب	
04	02	المجبارة	
03	01	الزعران	

من خلال هذا الجدول ، نستخرج الجداول التالية:

ni	xi	xi ni	NI	PI	somme xi ni	% qi
28	1	28	28	9.589	28	2.2187
49	2	98	77	26.37	126	9.9842
46	3	138	123	42.12	264	20.919
43	4	172	166	56.85	436	34.548
34	5	170	200	68.49	606	48.019
32	6	192	232	79.45	798	63.233
26	7	182	258	88.36	980	77.655
24	8	192	282	96.58	1172	92.868
10	9	90	292	100	1262	100

pi	qi	pi-qi
9.589	2.2187	7.3703
26.37	9.9842	16.3858
42.12	20.919	21.201
56.85	34.548	22.302
68.49	48.019	20.471
79.45	63.233	16.217
88.36	77.655	10.705
96.58	92.868	3.712
467.809		118.3641

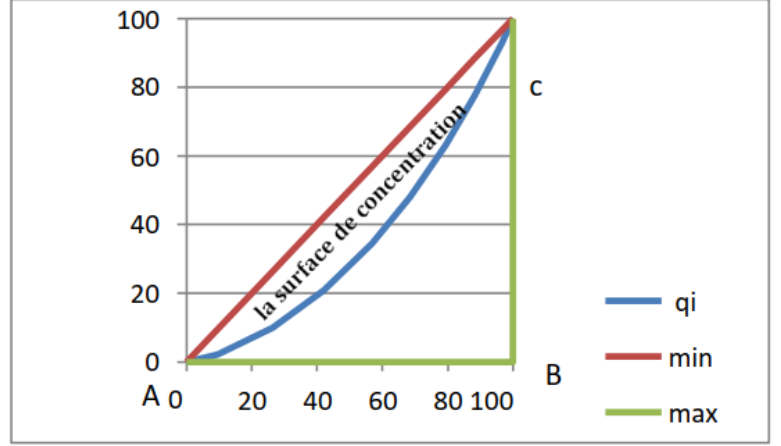
IG = 0.25301801

المجموع



B. الحساب ضروري إنشاء منحنى لورينز:

PI	qi	min	max
0	0	0	0
9.5890411	2.21870048	9.5890411	0
26.369863	9.98415214	26.369863	0
42.1232877	20.9191759	42.1232877	0
56.8493151	34.548336	56.8493151	0
68.4931507	48.0190174	68.4931507	0
79.4520548	63.2329635	79.4520548	0
88.3561644	77.6545166	88.3561644	0
96.5753425	92.8684628	96.5753425	0
100	100	100	0
100			100



1. حساب مساحة سطح المثلث ABC:

$$\text{مساحة المثلث ABC} = (\text{ارتفاع} \times \text{القاعدة}) / 2 = 2 / (100 \times 100) = 2 / 10000 = 0.0002 \text{ م}^2$$

$$100 \times (5000 / SC) = IG$$

مجال التركيز:

$$S1 = 26.36 \times 9.98 / 2 \quad S1 = 131.53$$

$$S2 = (9.98 + 20.91) \times 21.21 / 2 \quad S2 = 327.58$$

$$S3 = (20.91 + 34.54) \times 14.72 / 2 \quad S3 = 408.11$$

$$S4 = (34.54 + 48.01) \times 11.65 \quad S4 = 480.85$$

$$S5 = (48.01 + 63.23) \times 10.98 / 2 \quad S5 = 610.7$$

$$S6 = (63.23 + 77.65) \times 8.9 \quad S6 = 626.91$$

$$S7 = (77.65 + 92.86) \times 8.22 \quad S7 = 700.79$$

$$SC = 5000 - 3154.94 \quad SC = 1845.06$$

$$IG = SC / 5000 \quad IG = 0.36$$

بعد الانتهاء من حسابات باقي القطاعات نحصل على النتائج الممثلة في الجدول أدناه (انظر المرفقات)

## الفصل الثالث : التطبيق والنتائج

الجدول رقم 10: قيم مؤشر GINI لبقية القطاعات:

قطاع	مؤشر جيني	تفسير النتيجة
الصناعات الغذائية	0.25301801	تركيز ضعيف
البناء والهندسة المدنية	0.25548487	تركيز ضعيف
خدمات توريد الأعمال	0.1618332	تركيز ضعيف
النقل والاتصالات	0.23054018	تركيز ضعيف
الكيمواويات والمطاط والبلاستيك	0.40714286	تركيز متوسط
صناعة الخشب والورق والطباعة	0.1331663	تركيز ضعيف
الفنادق والمطاعم والكافيتريات	0.16207467	تركيز ضعيف
مواد بناء	0.28270981	تركيز ضعيف
الزراعة والصيد	0.24183827	تركيز ضعيف
الصناعة	0.29941498	تركيز ضعيف
الخدمات المقدمة للمجتمع	0.31693041	تركيز متوسط
صناعة الجلود والأحذية	0.33648665	تركيز متوسط
تجارة	0.22877774	تركيز ضعيف
المناجم والمحاجر	0.16048889	تركيز ضعيف
مؤسسات التمويل	0.17071406	تركيز ضعيف
الصناعات المتنوعة	0.36973302	تركيز متوسط
الخدمات والأعمال البترولية	0.0857888	تركيز منخفض جدا
الهيدروكربونات	0.25377224	تركيز ضعيف
المياه والطاقة	0.50617667	تركيز متوسط
الخدمات المقدمة للأسر	0.213583	تركيز منخفض
الشؤون العقارية	0.229632	تركيز ضعيف

المصدر : عمل الطالب

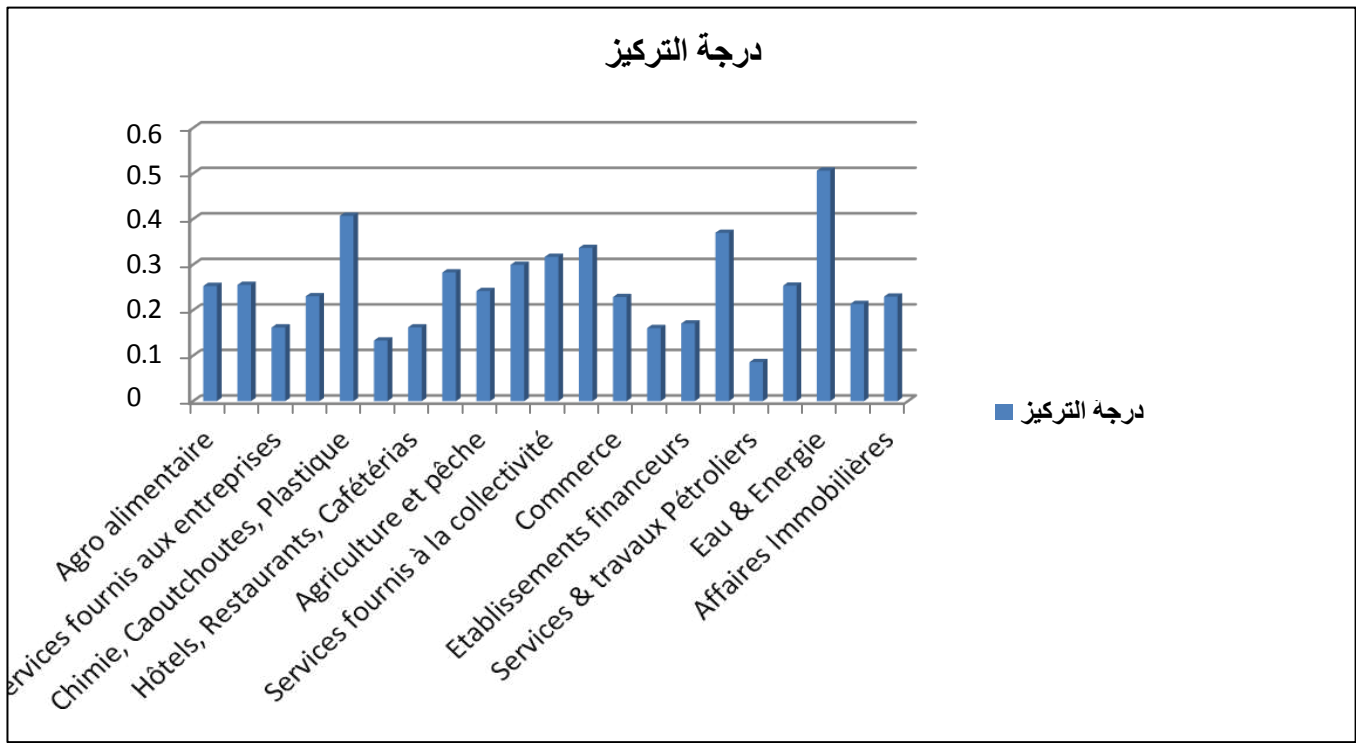
تتراوح قيمة مؤشر جيني بين الصفر (الذي يمثل المساواة التامة في درجة التركيز) والواحد الصحيح (الذي يمثل عدم المساواة التامة)

## الفصل الثالث : التطبيق والنتائج

من خلال الجدول رقم 10 والرسم البياني رقم 02 نجد أن أكثر القطاعات تركيزاً في ولاية الجلفة هو قطاع المياه والطاقة بدرجة تركيز تساوي 0.5. يليه قطاع الكيماويات والمطاط والبلاستيك بتركيز 0.4 كما بلغت قيمة تركيز قطاع الصناعات المتنوعة 0.36 والقطاعات الأقل تركيزاً هي:

قطاع الخدمات والأشغال البترولية بدرجة تركيز 0.08 ثم قطاع صناعة الأخشاب والورق والطباعة بدرجة 0.13، وأخيراً قطاعات الخدمات المقدمة للشركات ، وقطاع التعدين والمحاجر ، والفنادق ، والمطاعم ، والمقاهي بدرجة بتركيز 0.16 .

الرسم البياني رقم 02: درجة تركيز كل قطاع بولاية الجلفة



بعد حساب مؤشر جيني يتضح لنا ما يلي:

- هناك تفاوت في التوزيع الجغرافي للأنشطة الاقتصادية.
- القطاع الأكثر تركيزاً هو قطاع المياه والطاقة ، بينما القطاع الأقل تركيزاً هو قطاع الخدمات والأشغال البترولية
- لكننا لم نعد نعرف أين تتركز الأنشطة بعد الآن.

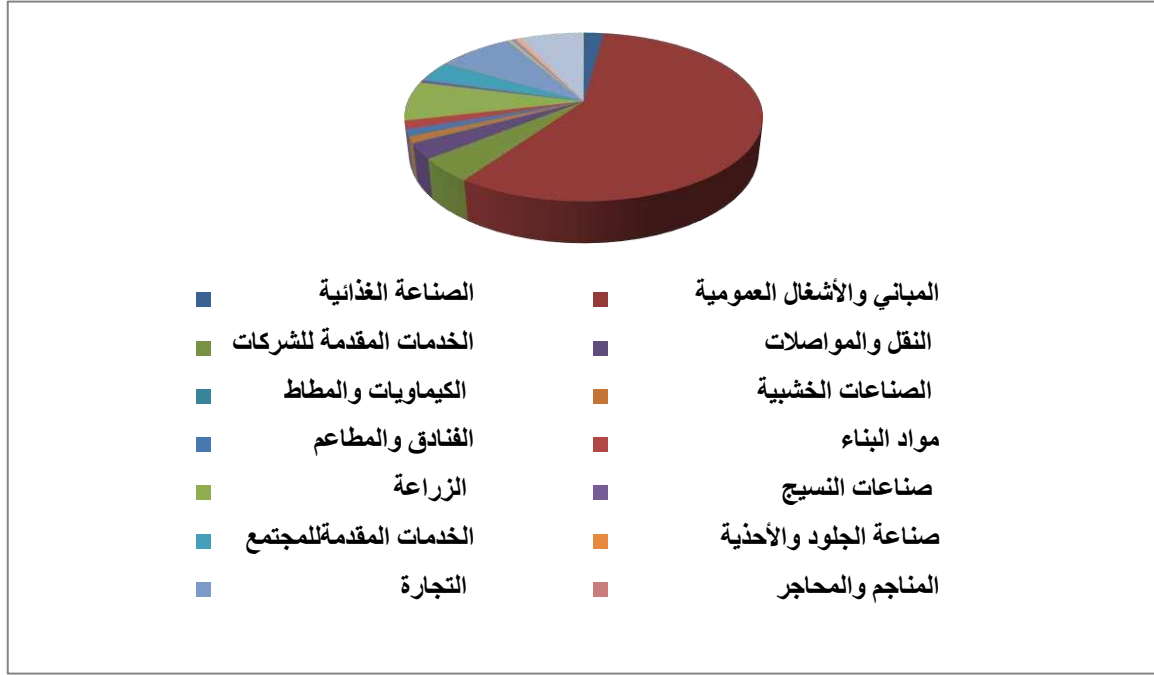
3. توزيع الشركات والوظائف على الفروع:

تجمع ولاية الجلفة عدة أنشطة في مختلف القطاعات الاقتصادية ، والبيانات الواردة في الجدول أدناه تمثل توزيع الشركات والوظائف في فروع النشاط الاقتصادي:

الجدول رقم 11: قسم كبير من المشاريع والفروع

الفروع	عدد الشركات	عدد الوظائف	عدد الشركات %	عدد الوظائف %
الصناعة	292	1262	2.18	2.86
المباني والأشغال العمومية	7676	22736	57.27	51.47
الخدمات المقدمة للشركات	601	1542	4.48	3.49
النقل	394	1152	2.94	2.61
الكيمياء والمطاط	18	120	0.13	0.27
الصناعات	152	484	1.13	1.10
الفنادق والمطاعم	170	314	1.27	0.71
مواد بناء	218	1267	1.63	2.87
زراعة	1001	6715	7.47	15.20
الصناعات النسيجية	78	148	0.58	0.34
الخدمات المقدمة للمجتمعات	548	2133	4.09	4.83
صناعة الأحذية والجلود	12	208	0.09	0.47
تجارة	1059	2208	7.90	5.00
المناجم والمحاجر	8	54	0.06	0.12
المؤسسات المالية	56	544	0.42	1.23
الصناعات المتنوعة	56	288	0.42	0.65
الخدمات والأعمال النفطية	8	622	0.06	1.41
الهيدروكربون	72	308	0.54	0.70
الخدمات المقدمة للعائلات	894	1908	6.67	4.32
عقارات تجارية	8	108	0.06	0.24
الطاقة المائية	20	54	0.15	0.12
المجموع	13404	44174	100.00	100.00

رسم بياني رقم 03: تقسيم الشركات إلى فروع نشاط



رسم بياني رقم 04 : توزيع الوظائف عبر فروع النشاط



وفقا للجدول رقم 11 والرسوم البيانية السابقة نلاحظ أن المبنى يتفرع و يشغل الأشغال العامة عدداً كبيراً من الشركات 7676 شركة و 22736 فرصة عمل يقدم 50% من إجمالي عدد الشركات والعمالة ، وهو الفرع الأكثر سيطرة بولاية الجلفة حسب توزيع الشركات والوظائف ، يأتي فرع التجارة 1059 شركة زراعية 1001 شركة تمثل 7.90% و 7.47% على التوالي، العدد الإجمالي للمؤسسات باستثناء أن الزراعة تجتذب الحصة الأكبر من الوظائف 15.20% ،

## الفصل الثالث : التطبيق والنتائج

تليها التجارة بنسبة 5%. فرع الخدمات المقدم للأسرة والخدمات إلى السلطات المحلية مع 894 و 548 شركة على التوالي ، أي 6.67% و 4.09 من مجموع الشركات ، الفروع التي بها أقل عدد من الشركات هي: التعدين واستغلال المحاجر ، الخدمات والأشغال البترولية ، الأعمال العقارية بنسبة 0.06% من إجمالي عدد الشركات لكل فرع. مما سبق نجد أن أكبر عدد من الأعمال والوظائف توجد في فرعي القطاع الأولي (الزراعة) والقطاع الثالث (التجارة والخدمات) مما يعكس بوضوح ضعف القطاع الصناعي.

### 4. توزيع الأعمال والتوظيف في البلديات:

ولاية الجلفة بها 13404 شركة و 44174 وظيفة في 2021/12/31 موزعة على 35 بلدية باستثناء بلدية عمورة التي لا تحتوي على شركة ، وفي الجدول التالي سنرى التوزيع المكاني للشركات والوظائف في البلديات من خلال احتساب نسبة الشركات /العمالة لكل بلدية.

### الجدول رقم 12 : توزيع الشركات والتوظيف في البلديات

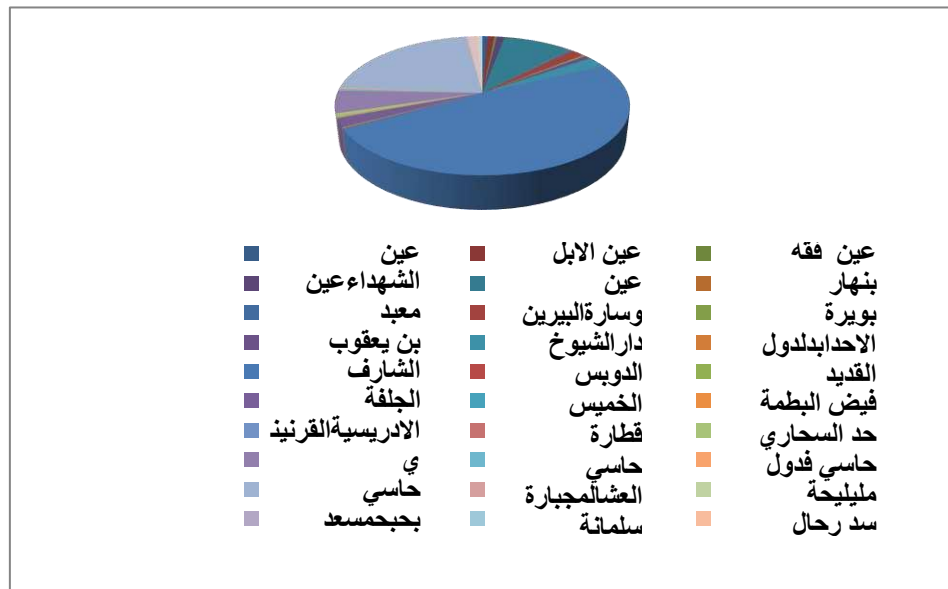
شائع	منطقة	عدد الشركات	رقم توظيف	متوسط للمؤسسات / البلدية	متوسط عدد الوظائف / البلدية
عين الشهداء	211.25	42	64	0.19	0.30
عين الابل	562.37	130	575	0.23	1.02
عين فقه	464.24	40	120	0.08	0.25
عين معبد	328.02	90	384	0.27	1.17
عين وسارة	809.49	2407	6877	2.37	8.49
بنهار	1070.00	48	158	0.04	0.14
بن يعقوب	194.17	22	44	0.11	0.22
بيرين	800.00	354	982	0.44	1.22
بويرة الاحداب	378.40	37	148	0.097	0.39
الشارف	590.55	134	420	0.22	0.71
دار الشيوخ	338.70	225	432	0.66	1.27
ندلول	1865.00	6	36	0.003	0.019
الجلفة	542.17	6999	24468	12.9	45.13
الدويس	502.76	24	62	0.04	0.12
القديد	1152.16	48	88	0.04	0.07
الادريسية	375.09	204	620	0.54	1.65
الخميس	500.24	14	64	0.027	0.12
فيض البطمة	868.00	58	136	0.06	0.15
القرنيني	523.90	8	26	0.01	0.05

### الفصل الثالث : التطبيق والنتائج

قطارة	4.864.30	16	144	0.003	0.02
حد سحاري	854.09	168	580	0.19	0.67
حاسي بحبح	773.74	1066	3664	1.37	4.73
حاسي العش	509.14	64	208	0.12	0.40
حاسي فحول	491.51	44	102	0.08	0.20
مسعد	147.76	833	2614	5.66	17.7
المجبرة	737.70	36	464	0.04	0.62
مليحة	908.07	18	48	0.019	0.05
أم العظام	3.888.72	7	28	0.001	0.007
سلمانة	1.894.00	4	4	0.02	0.002
سد رحال	950.00	16	68	0.01	0.07
سيديبايزيد	523.90	14	34	0.02	0.06
سيدي العجال	373.11	120	290	0.32	0.55
تعظمية	788.58	32	106	0.04	0.13
الزعفران	1.197.80	30	70	0.02	0.05
زكار	225.02	24	68	0.1	0.30
المجموع	32256.35	13404	44174	0.41	1.36

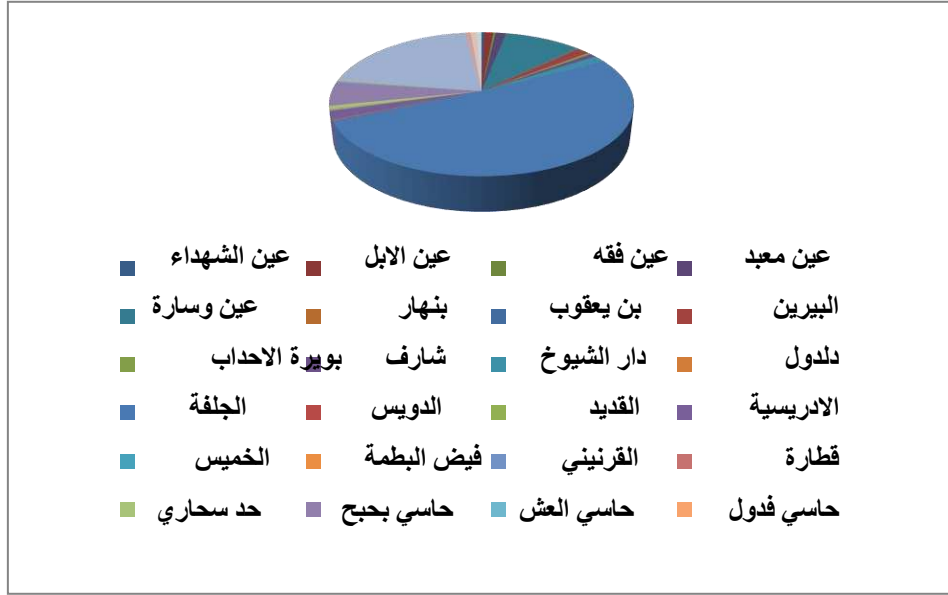
المصدر: مونتوغراف الولاية 2018 + حساب الطالب

### رسم بياني رقم 05 : توزيع الشركات على البلديات



## الفصل الثالث : التطبيق والنتائج

### رسم بياني رقم 06 : توزيع الوظائف في البلديات



وفقا للجدول رقم 12 والرسم البياني رقم 05 و 06، يمكن ملاحظة أن بلدية الجلفة لديها تباعا 49% و 50% من إجمالي عدد الشركات والوظائف بمتوسط 12.9 أي ما يقرب من 13 عدد الشركات و 45 وظيفة في كل كيلومتر مربع ، بلدية مسعد تحتوي على 21% و 20% من إجمالي عدد الشركات والوظائف ، بمتوسط 5.66. تستحوذ بلدية عينوسارة على 9% و 10% من الأعمال والتوظيف ، وتحتوي بلديات عينوسارة على عدد أكبر من الأعمال التجارية من بلدية مسعد التي تحتوي على مساحة صغيرة نسبياً ، وبالتالي فإن بلدية حاسي بحبح تعرض 5% من عدد الشركات وبمتوسط 1.37،

البلديات التي تحتوي على عدد قليل من الشركات هي: بلدية عمورة لم تذكر لأنها لا تملك شركة ، بلدية سلمانة ، مع 04 شركة فقط ، وأخيراً بلدية دلدول مع 06 شركة.

مما سبق يتضح لنا أن معظم الأنشطة تتركز في بلديات الجلفة وعينوسارة ومسعد وحاسي بحبح حسب توزيع الأعمال والوظائف.



5. أسباب تركز الأنشطة الاقتصادية في بلدية الجلفة:

- هناك عدة أسباب لتركز الأنشطة الاقتصادية في هذه البلديات:
- أسباب ديموغرافية: اعتبارًا من 2018/12/31 ، يقدر عدد سكان الولاية بـ 1,508,535 نسمة. يبلغ عدد سكان بلدية عاصمة الولاية حوالي 478453 نسمة يمثلون 31.72% من مجموع السكان. يبلغ عدد سكان الأحياء الجماعية في الجلفة وعين وسارة ومسعد وحاسي بحبح 846868 نسمة يمثلون 56.14% من إجمالي سكان الولاية.<sup>1</sup>
  - الوضع الإداري: تقع هذه البلديات على مستوى الطريق الوطني رقم 01 مما يسهل التنقل ويقلل من تكلفة النقل والوقت.
  - الكثافة السكانية

Lamonographie delawilaya2018<sup>1</sup>

6. التوصيات :

الحد من تمرکز الأنشطة الاقتصادية وإعادة التوازن إلى إقليم الولاية :

تحتوي ولاية الجلفة على موارد بشرية وطبيعية مهمة ، ويمثل سكانها الشباب 68% من إجمالي السكان ، كما أن الموارد عديدة ومتنوعة .من خلال الاستغلال والتثمين الأمثل لهذه الموارد والتخطيط الأفضل ، يمكننا تقليل تركيز الأنشطة الاقتصادية ، وإعادة التوازن إلى البلديات

• تحسين أداء الأنشطة الزراعية :

وخاصة في المجالات الزراعية المتخصصة

• تـثـمـين المـصـادر المـحـلية:

لتنشيط النشاط الصناعي ، يجب على صانعي القرار تحسين استراتيجيات التشاور مع جميع السلطات المعنية لإيجاد أفضل الآليات التي يمكن المساعدة على رفع كافة القيود المتعلقة بالتنمية الصناعية بالولاية . من المهم توجيه الصناعة المحلية نحو التنمية المتكاملة للولاية ، ولا سيما عن طريق تعزيز الموارد المحلية

• الترويج للنشاط السياحي :

تتمتع ولاية الجلفة بإمكانيات سياحية طبيعية وثقافية وحرفية هائلة يمكنها أن تلعب دورًا محوريًا في ديناميكيات التنمية الاقتصادية والاجتماعية فيها .وهي تتميز بالعديد من المواقع السياحية المتنوعة للغاية وثروة كبيرة وحرفية محلية أصيلة.

## خاتمة:

- بعد حساب مؤشر جيني يتضح لنا أن هناك تفاوت في توزيع الأنشطة الاقتصادية ، فالقطاع الأكثر تركيزاً هو قطاع المياه والطاقة ، بينما أقل القطاعات تركيزاً هو قطاع الخدمات والأشغال البترولية.
- تتركز الأنشطة الاقتصادية في بلديات الجلفة وعين وسارة ومسعد وحاسي بحيح ، وأكثر المناطق تخصصاً هي باقي البلديات.
- أسباب عديدة لتركز الأنشطة في هذه البلديات ؛ يبقى السبب الرئيسي هو عدد السكان.
- يمكننا تقليل التركيز من خلال تحسين استغلال الموارد البشرية والطبيعية وتقييمها.

# خلاصة عامة

## خلاصة عامة

غالبًا ما يتم تقديم التخلف على أنه حالة فقر لا تسمح بتلبية الاحتياجات الأساسية . ومن أكثر الأسباب المؤثرة لهذا الوضع تركيز الأنشطة وبالتالي الدخل بشكل عام ، وعدم المساواة في توزيع ثمار النمو والتنمية .

يتم استخدام عدة مؤشرات لقياس تركيز أنشطتها الاقتصادية ، وهي :

### **L'indice de krugman ، harfendalet l'indice de Gini.**

في ولاية الجلفة ، الرعي هو القاعدة الاقتصادية الأساسية للسكان المحليين ، وتبقى الحقيقة أنه يمكن البدء في

أنشطة أخرى بشكل رئيسي بفضل الموقع الجغرافي للولاية ، في موقع محوري بين شمال وجنوب البلاد .

بعد حساب مؤشر جيني يتضح لنا أن هناك تفاوت في توزيع الأنشطة الاقتصادية ، والقطاع الأكثر تركيزًا هو

قطاع المياه والطاقة ، والقطاع الأقل تركيزًا هو قطاع الخدمات والأشغال البترولية .

تتركز الأنشطة الاقتصادية في بلديات الجلفة وعين وسارة ومسعد حاسي بحبح ، وأكثر المناطق تخصصًا هي

بقايا البلديات .

يمكن ذكر عدة أسباب لتركز الأنشطة في هذه البلديات ؛ يبقى السبب الرئيسي هو عدد السكان فقط .

يمكننا تقليل التركيز من خلال استغلال الموارد البشرية والطبيعية والاستفادة منها ، لا سيما في المناطق

المتخصصة .

أخيرًا ، التخلف ليس مصيرًا حتميًا لولايتنا .

## قائمة المراجع

فهرس:

- بن فرحات سعد ، مستوى معيشة الأسرة ، التنمية البشرية والحكم الديمقراطي الجيد ، الأسس الفلسفية ومؤشرات القياس ، دراسة بأثر رجعي عن حالة الجزائر 2006/1962 ، أطروحة دكتوراه ، كلية الاقتصاد والإدارة ، جامعة فرحات عباس بسطيف ؛ 2006 / 2007 ص 54.
- كلير كبراك ، تركيز وتخصص الأنشطة الاقتصادية: أدوات تحليل النسيج الإنتاجي المحلي ، سلسلة وثائق عمل من دائرة النشر والعمل الإقليمي ، مارس / 2013 ، ص 09.
- المعهد الوطني للإحصاء والدراسات الاقتصادية INSEE 2021/10/24.
- الشركات في فرنسا ، طبعة 2017 - Insee Références p80 .
- دراسة الولاية 2018.
- دراسة الولاية 2021.
- السيد شرارة وليد [استراتيجيات الشركات الصغيرة والمتوسطة الحالة الجزائرية] أطروحة ، كلية الاقتصاد ، مدرسة الدكتوراه في الاقتصاد والإدارة ، جامعة وهران 2012/2013 ص 50.
- المكتب الوطني للإحصاء الجزائري ، جانفي 2012 - التعداد الاقتصادي الأول - 2011 - النتائج الأولية للمرحلة الأولى ، ص 119.
- سعداوي محمد ، بولحبل سميرة ، تركيز جغرافي وتخصص قطاعي ، أي مخطط للجزائر ؟.

# المرفقات



## حسابات مؤشرات جيني ومنحنيات لورنز:

حالة قطاع الخدمات المقدمة الشركات:

ni	xi	Ni*xi	Ni	pi	Sommnixi	qi
212	1	212	212	35.27	212	13.748
128	2	256	340	56.57	468	30.35
113	3	339	453	75.37	807	52.335
60	4	240	513	85.36	1047	67.899
53	5	265	566	94.18	1312	85.084
22	6	132	588	97.84	1444	93.645
7	7	49	595	99	1493	96.822
5	8	40	600	99.83	1533	99.416
1	9	9	601	100	1542	100
<b>601</b>		<b>1542</b>				

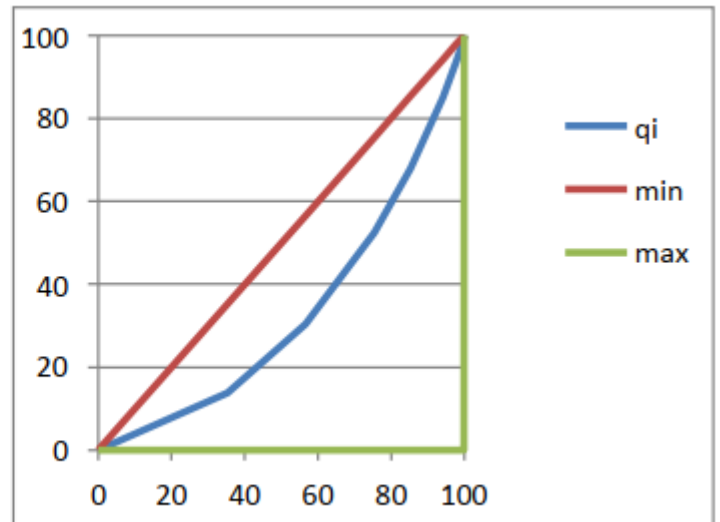


pi	qi	pi-qi
35.27	13.748	21.5262
56.57	30.35	26.2222
75.37	52.335	23.0397
85.36	67.899	17.4589
94.18	85.084	9.09207
97.84	93.645	4.19232
99	96.822	2.17936
99.83	99.416	0.41727
643.4		104.128

$$IG = \frac{\sum_{i=1}^{I-1} (p_i - q_i)}{\sum_{i=1}^{I-1} p_i} = 0.161$$

منحنى لورنز :

pi	qi	min	max
0	0	0	0
35.27	13.748	35.27	0
56.57	30.35	56.57	0
75.37	52.335	75.37	0
85.36	67.899	85.36	0
94.18	85.084	94.18	0
97.84	93.645	97.84	0
99	96.822	99	0
99.83	99.416	99.83	0
100	100	100	100



حالة قطاع النقل والمواصلات:

Ni	xi	Total	Ni	pi	somnixi	qi
160	1	160	160	40.61	160	13.889
47	2	94	207	52.54	254	22.049
25	3	75	232	58.88	329	28.559
60	4	240	292	74.11	569	49.392
61	5	305	353	89.59	874	75.868
22	6	132	375	95.18	1006	87.326
9	7	63	384	97.46	1069	92.795
7	8	56	391	99.24	1125	97.656
3	9	27	394	100	1152	100
<b>394</b>		<b>1152</b>				

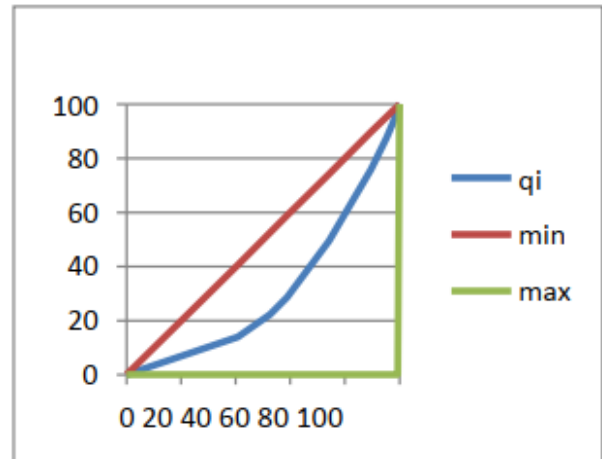


pi	qi	pi-qi
40.61	13.889	26.7202
52.54	22.049	30.4895
58.88	28.559	30.3242
74.11	49.392	24.7193
89.59	75.868	13.7259
95.18	87.326	7.85128
97.46	92.795	4.66679
99.24	97.656	1.58233
607.6		140.079

$$IG = \frac{\sum_{i=1}^{I-1} (p_i - q_i)}{\sum_{i=1}^{I-1} p_i} = 0.23$$

منحنى لورنز :

pi	qi	min	max
0	0	0	0
40.61	13.889	40.61	0
52.54	22.049	52.54	0
58.88	28.559	58.88	0
74.11	49.392	74.11	0
89.59	75.868	89.59	0
95.18	87.326	95.18	0
97.46	92.795	97.46	0
99.24	97.656	99.24	0
100	100	100	100



حالات في قطاع الكيماويات والمطاط والبلاستيك:

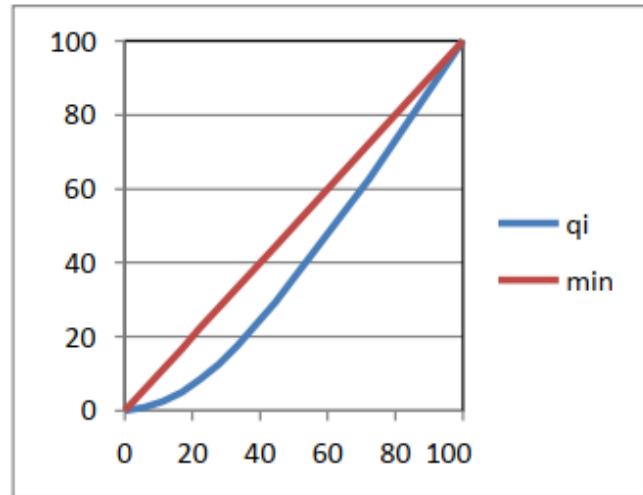
ni	xi	nixi	Ni	pi	somnixi	qi
1	1	1	1	5.556	1	0.8333
1	2	2	2	11.11	3	2.5
1	3	3	3	16.67	6	5
1	4	4	4	22.22	10	8.3333
1	5	5	5	27.78	15	12.5
1	6	6	6	33.33	21	17.5
2	7	14	8	44.44	35	29.167
5	8	40	13	72.22	75	62.5
5	9	45	18	100	120	100
<b>18</b>		<b>120</b>				



pi	qi	pi-qi
5.556	0.8333	4.72222
11.11	2.5	8.61111
16.67	5	11.6667
22.22	8.3333	13.8889
27.78	12.5	15.2778
33.33	17.5	15.8333
44.44	29.167	15.2778
72.22	62.5	9.72222
233.3		95

منحنى لورنز :

pi	qi	min	max
0	0	0	0
5.556	0.8333	5.556	0
11.11	2.5	11.11	0
16.67	5	16.67	0
22.22	8.3333	22.22	0
27.78	12.5	27.78	0
33.33	17.5	33.33	0
44.44	29.167	44.44	0
72.22	62.5	72.22	0
100	100	100	100



حالة قطاع صناعة الأخشاب والورق والطباعة:

ni	xi	nixi	Ni	pi	somnixi	qi
27	1	27	27	17.76	27	5.5785
23	2	46	50	32.89	73	15.083
42	3	126	92	60.53	199	41.116
31	4	124	123	80.92	323	66.736
20	5	100	143	94.08	423	87.397
5	6	30	148	97.37	453	93.595
2	7	14	150	98.68	467	96.488
1	8	8	151	99.34	475	98.14
1	9	9	152	100	484	100
<b>152</b>		<b>484</b>				

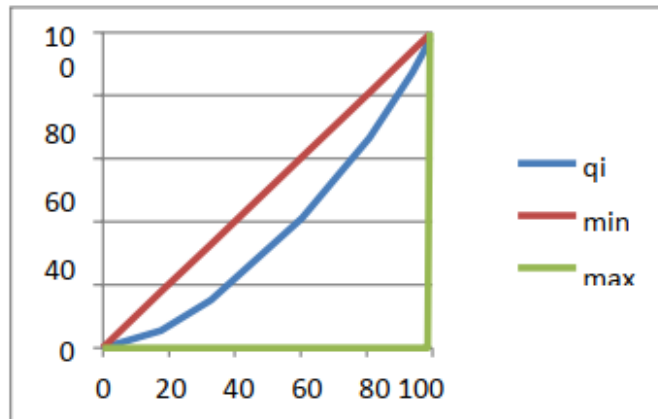


pi	qi	pi-qi
17.76	5.5785	12.1846
32.89	15.083	17.8121
60.53	41.116	19.4106
80.92	66.736	14.1855
94.08	87.397	6.68225
97.37	93.595	3.77338
98.68	96.488	2.19661
99.34	98.14	1.20161
581.6		77.4467

$$IG = \frac{\sum_{i=1}^{I-1} (p_i - q_i)}{\sum_{i=1}^{I-1} p_i} = \mathbf{0.13}$$

منحنى لورنز :

pi	qi	min	max
0	0	0	0
17.76	5.5785	17.76	0
32.89	15.083	32.89	0
60.53	41.116	60.53	0
80.92	66.736	80.92	0
94.08	87.397	94.08	0
97.37	93.595	97.37	0
98.68	96.488	98.68	0
99.34	98.14	99.34	100



الحالة القطاعية للفنادق والمطاعم والكافيتريات:

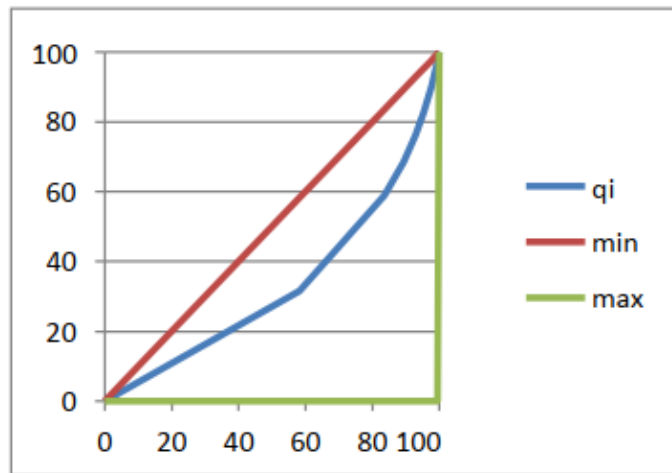
ni	xi	nixi	Ni	pi	somnixi	qi
99	1	99	99	58.24	99	31.529
43	2	86	142	83.53	185	58.917
10	3	30	152	89.41	215	68.471
6	4	24	158	92.94	239	76.115
4	5	20	162	95.29	259	82.484
4	6	24	166	97.65	283	90.127
2	7	14	168	98.82	297	94.586
1	8	8	169	99.41	305	97.134
1	9	9	170	100	314	100
170		314				

pi	qi	pi-qi
58.24	31.529	26.7066
83.53	58.917	24.6122
89.41	68.471	20.9404
92.94	76.115	16.8265
95.29	82.484	12.81
97.65	90.127	7.51967
98.82	94.586	4.23754
99.41	97.134	2.27801
715.3		115.931

$$IG = \frac{\sum_{i=1}^{I-1} (p_i - q_i)}{\sum_{i=1}^{I-1} p_i} = 0.16$$

منحنى لورنز :

pi	qi	min	max
0	0	0	0
58.24	31.529	58.24	0
83.53	58.917	83.53	0
89.41	68.471	89.41	0
92.94	76.115	92.94	0
95.29	82.484	95.29	0
97.65	90.127	97.65	0
98.82	94.586	98.82	0
99.41	97.134	99.41	0
100	100	100	100



حالة قطاع مواد البناء:

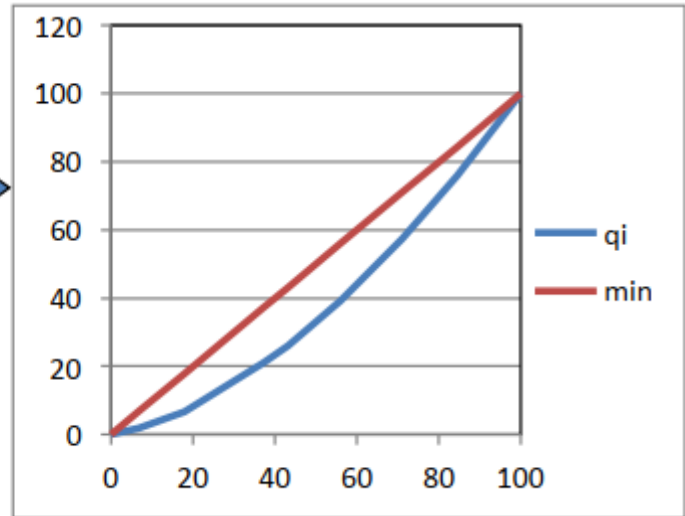
ni	xi	nixi	Ni	pi	somnixi	qi
5	1	5	5	2.294	5	0.3946
10	2	20	15	6.881	25	1.9732
24	3	72	39	17.89	97	7.6559
42	4	168	81	37.16	265	20.916
13	5	65	94	43.12	330	26.046
28	6	168	122	55.96	498	39.305
33	7	231	155	71.1	729	57.537
29	8	232	184	84.4	961	75.848
34	9	306	218	100	1267	100
218		1267				

pi	qi	pi-qi
2.294	0.3946	1.8994
6.881	1.9732	4.9078
17.89	6.6559	11.2341
37.16	20.916	16.244
43.12	26.046	17.074
55.96	39.305	16.655
71.1	57.537	13.563
84.4	75.848	8.552
318.805		90.1293

$$IG = \frac{\sum_{i=1}^{I-1} (p_i - q_i)}{\sum_{i=1}^{I-1} p_i} = 0.28$$

منحنى لورنز :

pi	qi	min	max
0	0	0	0
2.294	0.3946	2.294	0
6.881	1.9732	6.881	0
17.89	6.6559	17.89	0
37.16	20.916	37.16	0
43.12	26.046	43.12	0
55.96	39.305	55.96	0
71.1	57.537	71.1	0
84.4	75.848	84.4	0
100	100	100	0



قطاع الزراعة والصيد البحري:

ni	xi	nixi	Ni	pi	somnixi	qi
16	1	16	16	1.598	16	0.2378
10	2	20	26	2.597	36	0.535
43	3	129	69	6.893	165	2.4521
86	4	344	155	15.48	509	7.5643
98	5	490	253	25.27	999	14.846
106	6	636	359	35.86	1635	24.298
241	7	1687	600	59.94	3322	49.368
202	8	1616	802	80.12	4938	73.384
199	9	1791	1001	100	6729	100
1001		6729				

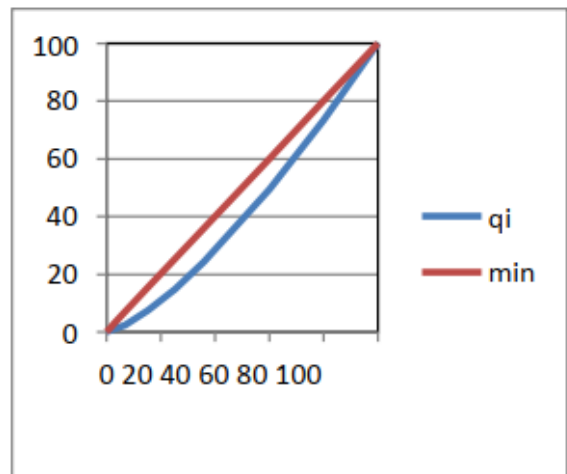


pi	qi	pi-qi
1.598	0.23	1.368
2.597	0.535	2.062
6.893	2.4521	4.4409
15.48	7.5643	7.9157
25.27	14.846	10.424
35.86	24.298	11.562
59.94	49.368	10.572
80.12	73.384	6.736
227.758		55.0806

$$IG = \frac{\sum_{i=1}^{I-1} (p_i - q_i)}{\sum_{i=1}^{I-1} p_i} = \boxed{0.24}$$

منحنى لورنز :

pi	qi	min	max
0	0	0	0
1.598	0.23	1.598	0
2.597	0.535	2.597	0
6.893	2.4521	6.893	0
15.48	7.5643	15.48	0
25.27	14.846	25.27	0
35.86	24.298	35.86	0
59.94	49.368	59.94	0
80.12	73.384	80.12	0
100	100	100	100



قطاع صناعة النسيج:

ni	xi	nixi	Ni	pi	somnixi	qi
41	1	41	41	52.56	41	27.703
14	2	28	55	70.51	69	46.622
13	3	39	68	87.18	108	72.973
10	4	40	78	100	148	100
<b>78</b>		<b>148</b>				

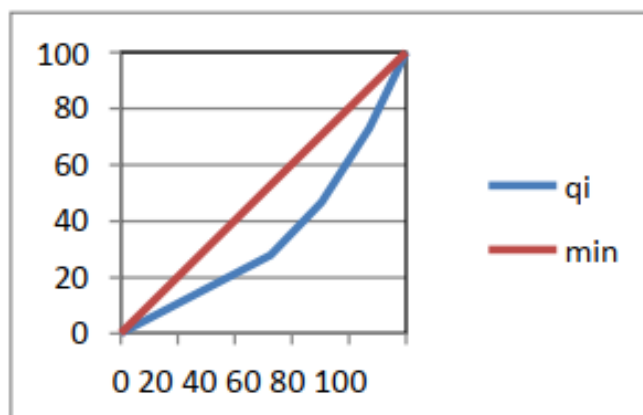


pi	qi	pi-qi
52.56	27.703	24.857
70.51	46.622	23.888
87.18	72.973	14.207
210.25		62.952

$$IG = \frac{\sum_{i=1}^{k-1} (p_i - q_i)}{\sum_{i=1}^{k-1} p_i} = \boxed{0.29}$$

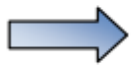
منحنى لورنز :

pi	qi	min	max
0	0	0	0
52.56	27.703	52.56	0
70.51	46.622	70.51	0
87.18	72.973	87.18	0
100	100	100	100



حالة قطاع الخدمات المجتمعية:

ni	xi	nixi	Ni	pi	somnixi	qi
35	1	35	35	6.387	35	1.6409
44	2	88	79	14.42	123	5.7665
65	3	195	144	26.28	318	14.909
205	4	820	349	63.69	1138	53.352
199	5	995	548	100	2133	100
<b>548</b>		<b>2133</b>				

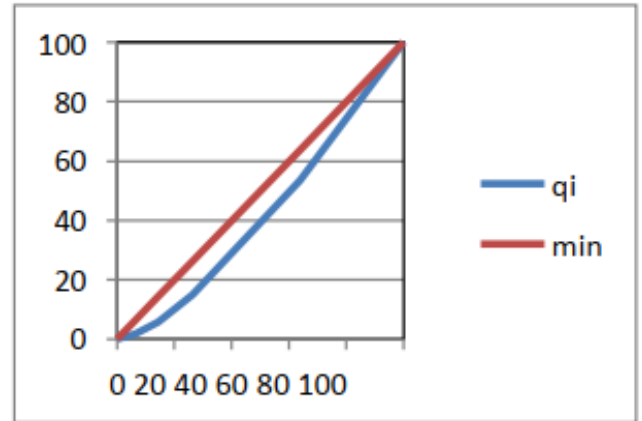


pi	qi	pi-qi
6.387	1.6409	4.7461
14.42	5.7665	8.6535
26.28	14.909	11.371
63.69	53.352	10.338
110.777		35.1086

$$IG = \frac{\sum_{i=1}^{k-1} (p_i - q_i)}{\sum_{i=1}^{k-1} p_i} = \boxed{0.31}$$

منحنى لورنز :

pi	qi	min	max
0	0	0	0
6.387	1.6409	6.387	0
14.42	5.7665	14.42	0
26.28	14.909	26.28	0
63.69	53.352	63.69	0
100	100	100	100



حالة قطاع صناعة الجلود والأحذية:

ni	xi	nixi	Ni	pi	somnixi	qi
1	9	9	1	8.333	9	4.3269
2	14	28	3	25	37	17.788
9	19	171	12	100	208	100
12		208				

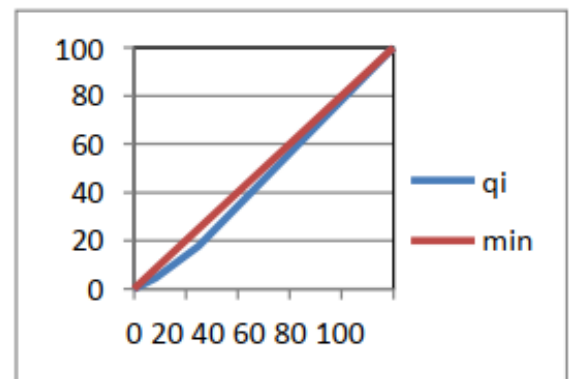


pi	qi	pi-qi
8.33	4.3269	4.0031
25	17.788	7.212
33.33		11.2151

$$IG = \frac{\sum_{i=1}^n (p_i - q_i)}{\sum_{i=1}^n p_i} = \mathbf{0.33}$$

منحنى لورنز :

pi	qi	min	max
0	0	0	0
8.33	4.3269	8.33	0
25	17.788	25	0
100	100	100	100



قطاع التجارة:

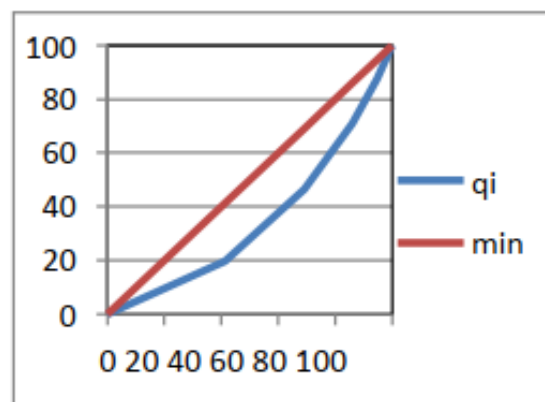
ni	xi	nixi	NI	pi	somnixi	qi
438	1	438	438	41.36	438	19.837
295	2	590	733	69.22	1028	46.558
179	3	537	912	86.12	1565	70.879
92	4	368	1004	94.81	1933	87.545
55	5	275	1059	100	2208	100
1059		2208				

pi	qi	pi-qi
41.36	19.837	21.523
69.22	46.558	22.662
86.12	70.879	15.241
94.81	87.545	7.265
291.51		66.691

$$IG = \frac{\sum_{i=1}^{k-1} (p_i - q_i)}{\sum_{i=1}^k p_i} = \boxed{0.22}$$

منحنى لورنز :

pi	qi	min	max
0	0	0	0
41.36	19.837	41.36	0
69.22	46.558	69.22	0
86.12	70.879	86.12	0
94.81	87.545	94.81	0
100	100	100	100





حالة قطاع المناجم والمحاجر:

ni	xi	nixi	Ni	pi	somnixi	qi
3	5	15	3	37.5	15	27.778
3	7	21	6	75	36	66.667
2	9	18	8	100	54	100
8		54				

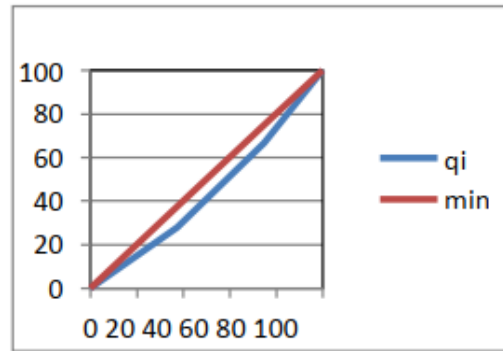


pi	qi	pi-qi
37.5	27.778	9.722
75	66.667	8.333
112.5		18.055

$$IG = \frac{\sum_{i=1}^n (p_i - q_i)}{\sum_{i=1}^n p_i} = \mathbf{0.16}$$

منحنى لورنز :

pi	qi	min
0	0	0
37.5	27.778	37.5
75	66.667	75
100	100	100



حالة قطاعات المؤسسات المالية:

ni	xi	nixi	Ni	pi	somnixi	qi
6	6	36	6	18.75	36	11.842
7	7	49	13	40.63	85	27.961
5	8	40	18	56.25	125	41.118
7	9	63	25	78.13	188	61.842
2	12	24	27	84.38	212	69.737
2	17	34	29	90.63	246	80.921
2	18	36	31	96.88	282	92.763
1	22	22	32	100	304	100
32		304				

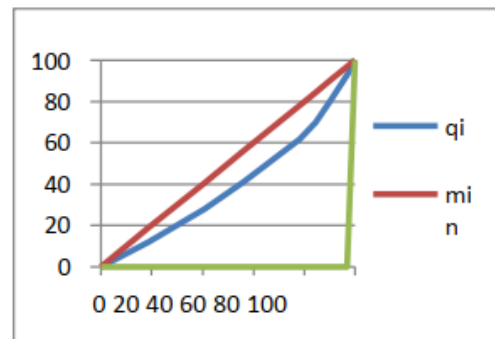


pi	qi	pi-qi
18.75	11.842	6.908
40.63	27.961	12.669
56.25	41.118	15.132
78.13	61.842	16.288
84.38	69.737	14.643
90.63	80.921	9.709
96.88	92.736	4.144
465.65		79.493

$$IG = \frac{\sum_{i=1}^n (p_i - q_i)}{\sum_{i=1}^n p_i} = \mathbf{0.17}$$

منحنى لورنز :

pi	qi	min	max
0	0	0	0
18.75	11.842	18.75	0
40.63	27.961	40.63	0
56.25	41.118	56.25	0
78.13	61.842	78.13	0
84.38	69.737	84.38	0
90.63	80.921	90.63	0
96.88	92.736	96.88	0
100	100	100	100



حالة قطاعات الصناعات المتنوعة:

ni	xi	nixi	Ni	pi	somnixi	qi
5	1	5	5	8.929	5	1.7361
5	2	10	10	17.86	15	5.2083
6	3	18	16	28.57	33	11.458
11	4	44	27	48.21	77	26.736
13	5	65	40	71.43	142	49.306
7	8	56	47	83.93	198	68.75
9	10	90	56	100	288	100
56		288				

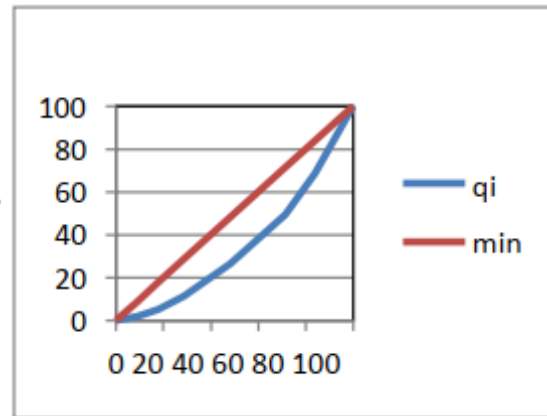


pi	qi	pi-qi
8.929	1.7361	7.1929
17.86	5.2083	12.6517
28.57	11.458	17.112
48.21	26.736	21.474
71.43	49.306	22.124
83.93	68.75	15.18
258.929		95.7346

$$IG = \frac{\sum_{i=1}^n (p_i - q_i)}{\sum_{i=1}^n p_i} = \boxed{0.36}$$

منحنى لورنز :

pi	qi	min	max
0	0	0	0
8.929	1.7361	8.929	0
17.86	5.2083	17.86	0
28.57	11.458	28.57	0
48.21	26.736	48.21	0
71.43	49.306	71.43	0
83.93	68.75	83.93	0
100	100	100	100



حالة قطاعات الخدمات والأشغال البترولية:

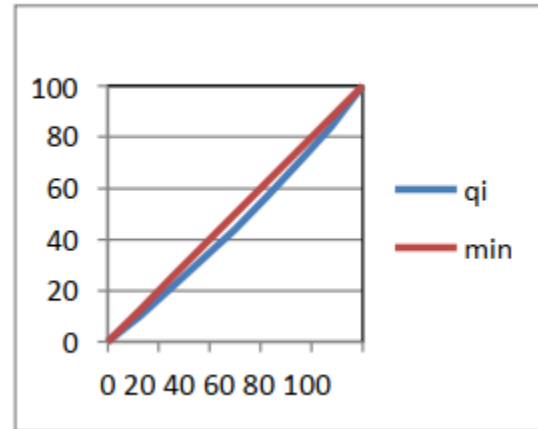
ni	xi	nixi	Ni	pi	somnixi	qi
1	63	63	1	12.5	63	10.129
1	68	68	2	25	131	21.061
2	71	142	4	50	273	43.891
1	81	81	5	62.5	354	56.913
1	82	82	6	75	436	70.096
1	84	84	7	87.5	520	83.601
1	102	102	8	100	622	100
8		622				



pi	qi	pi-qi
12.5	10.129	2.371
25	21.061	3.939
50	43.891	6.109
62.5	56.913	5.587
75	70.096	4.904
87.5	83.601	3.899
312.5		26.809

منحنى لورنز :

pi	qi	min	max
0	0	0	0
12.5	10.129	12.5	0
25	21.061	25	0
50	43.891	50	0
62.5	56.913	62.5	0
75	70.096	75	0
87.5	83.601	87.5	0
100	100	100	100



حالة قطاع المحروقات:

ni	xi	nixi	Ni	pi	somnixi	qi
1	1	1	1	1.389	1	0.3247
3	2	6	4	5.556	7	2.2727
6	3	18	10	13.89	25	8.1169
27	4	108	37	51.39	133	43.182
35	5	175	72	100	308	100
72		308				

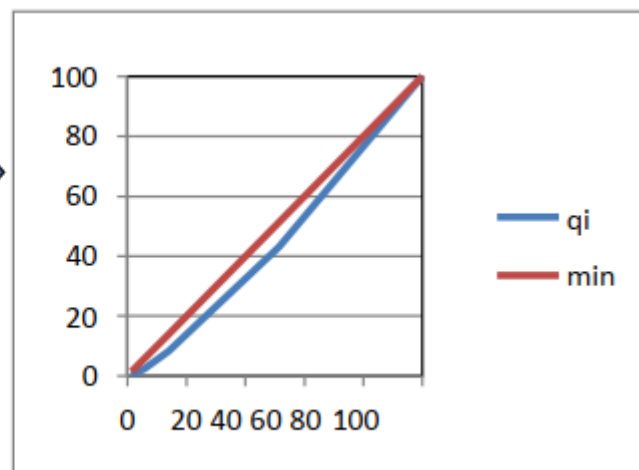


pi	qi	pi-qi
1.389	0.3247	1.0643
5.556	2.2727	3.2833
13.89	8.1169	5.7731
51.39	43.182	8.208
72.225		18.3287

$$IG = \frac{\sum_{i=1}^{n-1} (p_i - q_i)}{\sum_{i=1}^{n-1} p_i} = 0.25$$

منحنى لورنز :

pi	qi	min	max
1.389	0.3247	1.389	0
5.556	2.2727	5.556	0
13.89	8.1169	13.89	0
51.39	43.182	51.39	0
100	100	100	100



### حالة قطاع الطاقة والمياه:

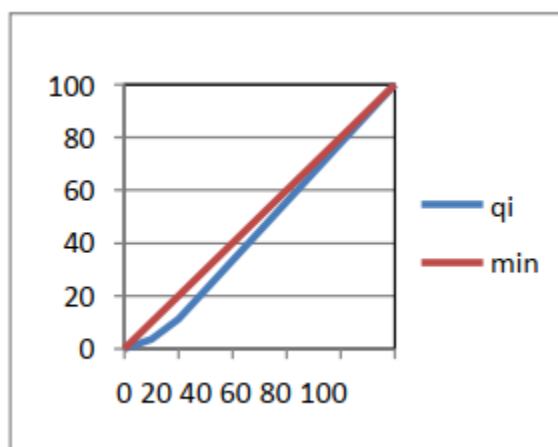
ni	xi	nixi	Ni	pi	somnixi	qi
2	1	2	2	10	2	3.7037
2	2	4	4	20	6	11.111
16	3	48	20	100	54	100
<b>20</b>		<b>54</b>				

pi	qi	pi-qi
10	3.7037	6.2963
20	11.111	8.889
30		15.1853

$$IG = \frac{\sum_{i=1}^{i-1} (p_i - q_i)}{\sum_{i=1}^{i-1} p_i} = 0.5$$

### منحنى لورنز :

pi	qi	min	max
0	0	0	0
10	3.7037	10	0
20	11.111	20	0
100	100	100	100



### حالة قطاعات الخدمات المقدمة للأسر:

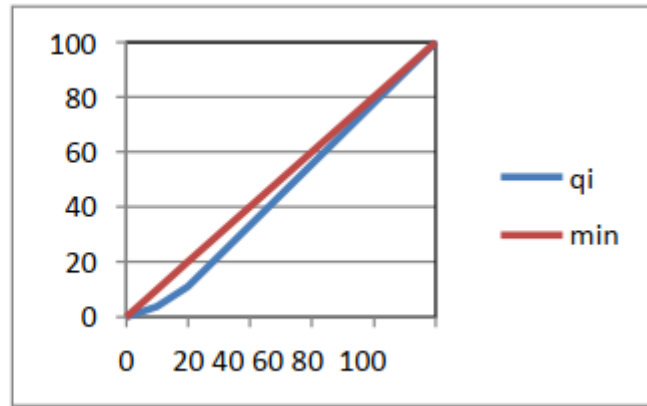
ni	xi	nixi	Ni	pi	somnixi	qi
297	1	297	297	33.22	297	15.566
358	2	716	655	73.27	1013	53.092
118	3	354	773	86.47	1367	71.646
64	4	256	837	93.62	1623	85.063
57	5	285	894	100	1908	100
<b>894</b>		<b>1908</b>				



pi	qi	pi-qi
33.22	15.566	17.654
73.27	53.092	20.178
86.47	71.646	14.824
93.62	85.063	8.557
286.58		61.213

منحنى لورنز :

pi	qi	min	max
0	0	0	0
10	3.7037	10	0
20	11.111	20	0
100	100	100	100



حالة القطاع العقاري:

ni	xi	nixi	Ni	pi	somnixi	qi
3	4	12	3	37.5	12	22.222
2	6	12	5	62.5	24	44.444
2	9	18	7	87.5	42	77.778
1	11	12	8	100	54	100
<b>8</b>		<b>54</b>				

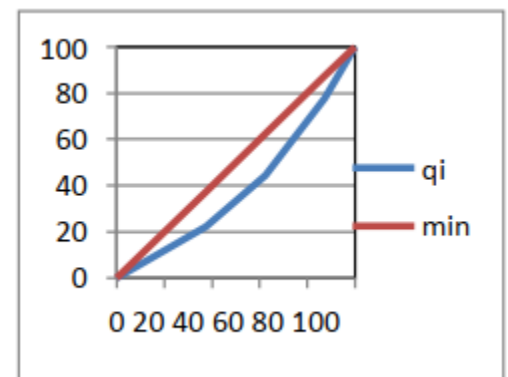


pi	qi	pi-qi
37.5	22.222	15.278
62.5	44.444	18.056
87.5	77.778	9.722
187.5		43.056

$$IG = \frac{\sum_{i=1}^n (p_i - q_i)}{\sum_{i=1}^n p_i} = \boxed{0.22}$$

منحنى لورنز :

pi	qi	min	max
0	0	0	0
37.5	22.222	37.5	0
62.5	44.444	62.5	0
87.5	77.778	87.5	0
100	100	100	100



حالة قطاعات البناء والأشغال العمومية :

ni	xi	nixi	Ni	pi	somnixi	qi
2593	1	2593	2593	33.78	2593	11.383
1692	2	3384	4285	55.82	5977	26.239
939	3	2817	5224	68.06	8794	38.606
630	4	2520	5854	76.26	11314	49.669
635	5	3175	6489	84.54	14489	63.607
456	6	2736	6945	90.48	17225	75.618
368	7	2576	7313	95.27	19801	86.927
289	8	2312	7602	99.04	22113	97.076
74	9	666	7676	100	22779	100
<b>7676</b>		<b>22779</b>				



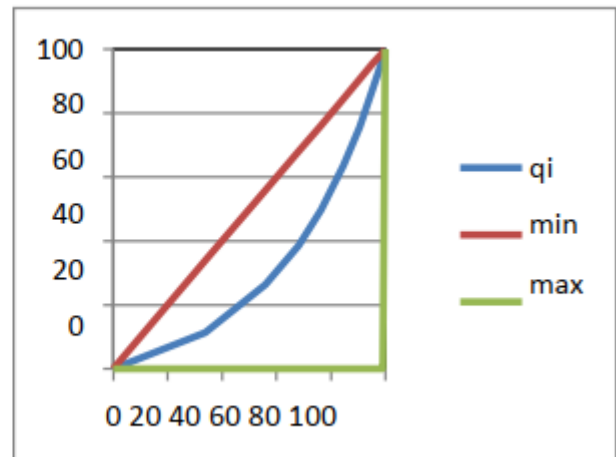
pi	qi	pi-qi
33.78	11.383	22.397
55.82	26.239	29.581
68.06	38.606	29.454
76.26	49.669	26.591
84.54	63.607	20.933
90.48	75.618	14.862
95.27	86.927	8.343
99.04	97.076	1.964
603.25		154.125

$$IG = \frac{\sum_{i=1}^n (p_i - q_i)}{\sum_{i=1}^n p_i}$$

0.25

منحنى لورنز :

pi	qi	min	max
0	0	0	0
33.78	11.383	33.78	0
55.82	26.239	55.82	0
68.06	38.606	68.06	0
76.26	49.669	76.26	0
84.54	63.607	84.54	0
90.48	75.618	90.48	0
95.27	86.927	95.27	0
99.04	97.076	99.04	0
100	100	100	100



## قائمة الجداول :

- الجدول 01: التعريف وفقاً للتوصية 361/2003 للمفوضية الأوروبية .
- الجدول رقم 02: بيانات عامة عن التوظيف خلال عام 2021:
- الجدول رقم 03 توزيع السكان العاملين على فروع النشاط
- الجدول رقم 04: البنية التحتية الأساسية للاستقبال الأنشطة الصناعية
- الجدول رقم 05: الوحدات الصناعية عبر القطاع العام
- الجدول رقم 06: الوحدات الصناعية في القطاع الخاص
- الجدول رقم 07: توزيع الشركات الصغيرة والمتوسطة والشركات الصغيرة والمتوسطة الحجم حسب قطاع النشاط
- الجدول رقم 08 : توزيع الشركات الصغيرة والمتوسطة والشركات الصغيرة والمتوسطة الحجم حسب البلدية
- الجدول رقم 09: توزيع الأعمال (الشركات الصغيرة والمتوسطة) والوظائف عبر الفروع والبلديات
- الجدول رقم 10: قيم مؤشر GINI لبقية القطاعات
- الجدول رقم 11: قسم كبير من المشاريع والفروع
- الجدول رقم 12 : توزيع الشركات والتوظيف في البلديات

## قائمة الأشكال البيانية :

- الرسم البياني 01 : منحني مربع لورنز أو جيني لتوزيع إجمالي الدخل في مجموعة سكانية معينة
- الرسم البياني رقم 02: درجة تركيز كل قطاع بولاية الجلفة
- الرسم بياني رقم 03: تقسيم الشركات إلى فروع نشاط
- الرسم بياني رقم 04 : توزيع الوظائف عبر فروع النشاط
- الرسم بياني رقم 05 : توزيع الشركات على البلديات
- الرسم بياني رقم 06 : توزيع الوظائف في البلديات

## قائمة الخرائط :

الخريطة رقم 01 : خارطة إدارية لولاية الجلفة

الخريطة رقم 02 : توزيع الشركات ( الصغيرة و المتوسطة ) و الوظائف عبر الفروع (البناء والتعمير) والبلديات

الخريطة رقم 03 : توزيع الشركات ( الصغيرة و المتوسطة ) و الوظائف عبر الفروع (الخدمات المقدمة للشركات) والبلديات

الخريطة رقم 04 : توزيع الشركات ( الصغيرة و المتوسطة ) و الوظائف عبر الفروع (النقل والاتصالات) والبلديات

الخريطة رقم 05 : توزيع الشركات ( الصغيرة و المتوسطة ) و الوظائف عبر الفروع (الكيمائيات والمطاط والبلاستيك) والبلديات

الخريطة رقم 06 : توزيع الشركات ( الصغيرة و المتوسطة ) و الوظائف عبر الفروع (صناعة النسيج) والبلديات

الخريطة رقم 07 : توزيع الشركات ( الصغيرة و المتوسطة ) و الوظائف عبر الفروع (المناجم والمحاجر) والبلديات

الخريطة رقم 08 : توزيع الشركات ( الصغيرة و المتوسطة ) و الوظائف عبر الفروع (الهيدروكربونات) والبلديات

الخريطة رقم 09 : توزيع الشركات ( الصغيرة و المتوسطة ) و الوظائف عبر الفروع (الماء والطاقة) والبلديات

الخريطة رقم 10 : توزيع الشركات ( الصغيرة و المتوسطة ) و الوظائف عبر الفروع (الخدمات المقدمة للأسر) والبلديات

الخريطة رقم 11 : توزيع الشركات ( الصغيرة و المتوسطة ) و الوظائف عبر الفروع (الأعمال العقارية) والبلديات



# فہرس

## فهرس:

### مقدمة عامة

- 01 .....مقدمة عامة
- 03 .....منهجية البحث وخطط العمل

### الفصل الأول: التعاريف والمفاهيم

- 10..... الفصل الأول: التعاريف و المفاهيم
- 11..... الفصل الأول: التعاريف و المفاهيم
- 12..... الفصل الأول: التعاريف و المفاهيم
- 13..... الفصل الأول: التعاريف و المفاهيم
- 14..... الفصل الأول: التعاريف و المفاهيم
- 15..... الفصل الأول: التعاريف و المفاهيم
- 16..... الفصل الأول: التعاريف و المفاهيم

### الفصل الثاني: عرض منطقة الدراسة

- 18..... الفصل الثاني: عرض منطقة الدراسة
- 19..... الفصل الثاني: عرض منطقة الدراسة
- 20..... الفصل الثاني: عرض منطقة الدراسة
- 21..... الفصل الثاني: عرض منطقة الدراسة
- 22..... الفصل الثاني: عرض منطقة الدراسة
- 23..... الفصل الثاني: عرض منطقة الدراسة
- 24..... الفصل الثاني: عرض منطقة الدراسة
- 25..... الفصل الثاني: عرض منطقة الدراسة
- 26..... الفصل الثاني: عرض منطقة الدراسة
- 27..... الفصل الثاني: عرض منطقة الدراسة

- 28.....الفصل الثاني: عرض منطقة الدراسة.
- 29.....الفصل الثاني: عرض منطقة الدراسة.
- 30.....الفصل الثاني: عرض منطقة الدراسة.
- 31.....الفصل الثاني: عرض منطقة الدراسة.
- 32.....الفصل الثاني: عرض منطقة الدراسة.
- 33.....الفصل الثاني: عرض منطقة الدراسة.
- 34.....الفصل الثاني: عرض منطقة الدراسة.
- 35.....الفصل الثاني: عرض منطقة الدراسة.
- 36.....الفصل الثاني: عرض منطقة الدراسة.
- 37.....الفصل الثاني: عرض منطقة الدراسة.
- 38.....الفصل الثاني: عرض منطقة الدراسة.

### الفصل الثالث: التطبيق على منطقة الدراسة

- 40.....الفصل الثالث: التطبيق على منطقة الدراسة.
- 41.....الفصل الثالث: التطبيق على منطقة الدراسة.
- 42.....الفصل الثالث: التطبيق على منطقة الدراسة.
- 43.....الفصل الثالث: التطبيق على منطقة الدراسة.
- 44.....الفصل الثالث: التطبيق على منطقة الدراسة.
- 45.....الفصل الثالث: التطبيق على منطقة الدراسة.
- 46.....الفصل الثالث: التطبيق على منطقة الدراسة.
- 47.....الفصل الثالث: التطبيق على منطقة الدراسة.
- 48.....الفصل الثالث: التطبيق على منطقة الدراسة.
- 49.....الفصل الثالث: التطبيق على منطقة الدراسة.
- 50.....الفصل الثالث: التطبيق على منطقة الدراسة.
- 51.....الفصل الثالث: التطبيق على منطقة الدراسة.
- 52.....الفصل الثالث: التطبيق على منطقة الدراسة.

53..... الفصل الثالث: التطبيق على منطقة الدراسة

54..... الفصل الثالث: التطبيق على منطقة الدراسة

### خلاصة عامة:

56..... خلاصة عامة

فهرس

### الملخص :

الهدف من هذا العمل هو معرفة ما إذا كانت الأنشطة الاقتصادية مركزة جغرافيا في الولاية، و إذا كان الأمر كذلك، لمصلحة أي من البلديات . أيضًا، فيما يتعلق بالتخصص، سيتم تحديد البلديات المتخصصة والتخصصات التي يتم توجيهها إليها. للقيام بذلك، تم استخدام مؤشرات التركيز والتخصص مثل مؤشر Herfindhal و Krugman و Gini ، وكان تطبيق المؤشر الأخير هو في مايلي :تتركز غالبية الأنشطة الاقتصادية في بلدية الجلفة و عين وسارة ومسعد و حاسي بحبح ، وتتخصص باقي البلديات في النشاط الزراعي

الكلمات المفتاحية : التركيز، التخصص، مؤشر الأنشطة الاقتصادية، هيرفيندال، كروغمان، جيني

### Résumé:

L'objectif de ce travail est de voir si les activités économiques sont concentrées géographiquement dans la wilaya , et si oui, au profit de quelles commune. Aussi, par rapport à la spécialisation, les communes spécialisées et les spécialités vers lesquelles elles s'orientent seront identifiées.

Pour se faire, les indices de concentration et de spécialisation sont utilisés comme l'indice d'Herfindhal , Krugman et Gini, en appliquant ce dernier indice étaient les suivants: la majorité des activités économiques sont concentrées dans la commune De Djelfa, ain oussara ,messaade et hassi bahbah , Le reste des communes sont Spécialisées dans l'activités agricole.

**Motsclés** : Concentration, spécialisation, activités économiques indices, Herfindhal , Krugman , Gini .

### Abstract :

The objective of this work is to see if economic activities are geographically concentrated in the wilaya, and if so, for the benefit of which municipalities. Also, in relation to specialization, the specialized municipalities and the specialties towards which they are oriented will be identified. To do this, concentration and specialization indices are used such as the Herfindhal, Krugman and Gini index, applying the latter index were as follows: the majority of economic activities are concentrated in the municipality from Djelfa, ain oussara, messaade and hassibahbah, specialized in agricultural activities. the rest of the municipalities are

**Keywords** : Concentration, specialization, economic activities indices, Herfindhal,