

جامعة زيان عاشور - الجلفة
كلية العلوم الإنسانية والاجتماعية
قسم: علوم الإعلام و الاتصال
مذكرة مقدمة لاستكمال متطلبات نيل شهادة ماستر
الشعبة : علوم إعلام و الاتصال
التخصص: إتصال و علاقات عامة
الموضوع

توظيف تكنولوجيا الذكاء الاصطناعي داخل المؤسسات من
اجل تعزيز الحوكمة و تنظيم العلاقات العامة
دراسة ميدانية -تطبيق التعرف على الوجه داخل الإقامة
الجامعية "قويسم محمد" -نموذج دراسة-

إشراف الأستاذ الدكتور:

- د. مزارى نصر الدين

إعداد الطالب:

- تومي عمر

- معاش جهيدة

-زرقة عوينة علي

أمام لجنة المناقشة المكونة من الأساتذة الأتية أسماؤهم:

رئيسا.
مشرفا ومقررا.
مناقشا.

1- د. قنفي سها م
2- د. مزارى نصر الدين
3- د. خيرى نورة

السنة الجامعية: 2023/2024

بِسْمِ اللَّهِ الرَّحْمَنِ الرَّحِيمِ

شكر و تقدير

قال رسول الله صلى الله عليه و سلم "من صنع إليكم معروفاً فكافئوه فإن لم تجدوا ما تكافئوه فادعوا له حتى تروا انكم كافأتموه"

الشكر لله نحمده تعالى على توفيقنا في طلب العلم.

واتقدم بالشكر الجزيل للأستاذ "مزاري نصر الدين" لقبوله الإشراف على هذه المذكرة ، ومتابعته الدائمة لخطوات إعدادها ، والذي أجاد الإشراف بنصائحه القيمة ، وما قدمه لنا من توجيهات وتشجيع.

الاهداء

بسم الله الرحمن الرحيم

اللَّهُمَّ صَلِّ وَسَلِّمْ وَبَارِكْ عَلَى مُحَمَّدٍ صَلَاةً يَنْفِرُجُ بِهَا كُلَّ ضَيْقٍ وَتَعْسِيرٍ، وَتَنَالُ بِهَا كُلَّ خَيْرٍ وَتَيْسِيرٍ،
.. وَتَشْفِينَا مِنْ جَمِيعِ الْأَوْجَاعِ وَالْأَسْقَامِ، وَتَحْفَظُنَا فِي الْيَقِظَةِ وَالْمَنَامِ، وَتُرَدُّ عَنَّا نَوَائِبَ الدَّهْرِ وَمَتَاعِبَ الْأَيَّامِ
إِلَى مَهْجَةِ رُوحِي وَنَبْعِ فَرْحِي سَبَبِ رِقَائِي وَازْدَهَارِي إِلَى زِينَةِ حَيَاتِي وَمَنْوَرَةِ دَرِي وَأَحْلَامِي إِلَى أَحْلَى -
خَلْقِ الرَّحْمَنِ أُمِّي الْغَالِيَةِ وَزَوْجَةِ أَبِي

. إِلَى مَنْ أَضْمَ إِلَيْهِ اسْمِي إِلَى مَنْ يَمْنَحُنِي عَطْفَهُ وَحَنَانَهُ أَبِي الْعَزِيزِ

. إِلَى كُلِّ أَفْرَادِ الْعَائِلَةِ الْكَرِيمَةِ الْفَاضِلَةِ صَغِيرًا أَوْ كَبِيرًا

. إِلَى زَوْجَتِي الَّتِي مَنَحَتْنِي الثَّقَةَ .

. إِلَى كُلِّ الْأَسَاتِذَةِ الَّذِينَ أَنَارُوا لَنَا طَرِيقَ الْعِلْمِ

إِلَى كُلِّ الْأَصْدِقَاءِ وَالزَّمَلَاءِ دُونَ اسْتِثْنَاءِ

إِلَى أَرْضِ الْجَزَائِرِ لَهَا مَنِي الدَّعَاءِ

أَهْدِي هَذَا الْعَمَلَ الْمَتَوَاضِعَ عَلَى أَمَلٍ أَنْ يَلْقَى الْقَبُولَ وَأَسْأَلُ الْمَوْلَى عَزَّ وَجَلَّ أَنْ يَجْعَلَهُ
فَاتِحَةً خَيْرٍ لِي فِي هَذِهِ الْحَيَاةِ

تومي عمر

الاهداء

بسم الله الرحمن الرحيم

اللَّهُمَّ صَلِّ وَسَلِّمْ وَبَارِكْ عَلَى التَّعَمَّةِ الْمَسْدَاةِ، وَالرَّحْمَةِ الْمَهْدَاةِ، وَالسِّرَاجِ الْمُنِيرِ، صَاحِبِ
الشَّفَاعَةِ الْكُبْرَى، وَالْوَسِيلَةِ الْعُظْمَى، مَنْ نَصَحَ الْأُمَّةَ، وَجَاهَدَ فِي اللَّهِ حَقَّ جِهَادِهِ

الحمد لله الذي وفقنا لهذا ولم نكن لنصل إليه لو لا فضل الله علينا أما بعد أهدي هذا
العمل المتواضع

إلى أمي و أبي

وإلى أفراد أسرتي ، سندي في الدنيا الذين لا أحصي لهم فضل

إلى كل أقاربي و إلى كل الأصدقاء و الأحباب من دون استثناء

إلى أساتذتي الكرام و كل رفقاء الدراسة

و في الأخير أرجوا من الله تعالى أن يجعل عملنا هذا نافعا وان يستفيد منه جميع

الطلبة المقبلين على التخرج.

معاش جهيدة

إهداء

بسم الله الرحمن الرحيم

اللَّهُمَّ صَلِّ وَسَلِّمْ وَبَارِكْ عَلَى صَاحِبِ الْحَوْضِ الْمُرُودِ، وَالْمَقَامِ الْمَحْمُودِ، وَالْمَكَانِ الْمَشْهُودِ.
اللَّهُمَّ صَلِّ وَسَلِّمْ وَبَارِكْ عَلَى مَنْ بِالصَّلَاةِ عَلَيْهِ تُحَطُّ الْأَوْزَارُ، وَتُنَالُ مَنَازِلُ الْأَبْرَارِ، وَرَحْمَةُ
الْعَزِيزِ الْغَفَّارِ.

إلى من لا توفي الكلمات حقها

إلى أمي التي كانت أملا لي في هذه الحياة.

وإلى أبي الغالي

إلى أخواتي و إخوتي الذين كانوا سندا لي إلى كل من علمني حرفا أنا به دري في
سبيل طلب العلم أهدي

هذا العمل المتواضع على أمل أن يلقي القبول وأسأل المولي عز وجل أن يجعله فاتحة
خير لي في هذه الحياة.

زرعونة علي

ملخص الدراسة:

هدفت هذه الدراسة إلى التعرف على وضعية الطلبة المقيمين بالإقامة الجامعية -3- قويسم محمد لذلك كان هناك جانب نظري وميداني وبالتالي ركزنا على العديد من المصالح داخل الإقامة الجامعية و إجراء دراسة استطلاعية لها . حيث اعتمدنا على المنهج الوصفي وبناء استمارة وتوزيعها على 100 من طلبة داخل الحي الجامعي بطريقة عشوائية، وأيضاً استخدام في تحليل وجمع البيانات على البرنامج الإحصائي (Spss) لإثبات صحتها . وفي الأخير يمكن القول إن الإقامة الجامعية تستهدف الكثير من الجهد وذلك باستقطابها فئات اجتماعية مختلفة ومتباينة تمثل جزء من النسق الاجتماعي الكلي وهو الجامعة باعتباره فضاء تتفاعل فيه مختلف القيم وذلك باختلافهن من حيث الانتماء الجغرافي والمستوى الاجتماعي والاقتصادي وغيرها ...

الكلمات المفتاحية: الإقامة الجامعية، وضعية الطلبة، الجامعة

. Résumé

Artificial intelligence, at its beginning, was behavior and characteristics programmed by computer, making it closer to imitation and simulation in actions. Then, in a short time, it became linked to human mental capabilities and their diverse and complex fields of work, such as inference and reaction on a number of tasks in which humans used to consume time, effort, and great costs. The robot uses sensors and smart algorithms to avoid obstacles, move, and track news and ensure its credibility. The work of artificial intelligence in the instrumental aspect did not stop only as a machine in the general sense, but rather it became an integral part of the study and design of customers, as a complete system that comprehends the work environment by dealing with data, interpreting it, and adapting to it. This study talks about the reality of public relations in the era of artificial intelligence in terms of uses. It touched on the emergence and development of public relations, its foundations and its various functions between traditional and digital. It also touched on the tools used by public relations of both types, and how to organize and plan public relations management, as well as the goals that it works to achieve. Its investigation into public relations, in addition to identifying the most important differences that distinguish traditional public relations from digital public relations.

On the other hand, the study also dealt with artificial intelligence in terms of the concept, the circumstances of its emergence, its most important distinguishing characteristics, as well as its various types and the fields in which it intervenes, in addition to its importance and the most important applications that can be used in implementing it.

خطة المذكرة

مقدمة

الفصل الأول : الأدبيات النظرية للذكاء الاصطناعي وعملية اتخاذ القرار

المبحث الأول: ماهية التكنولوجيا

المطلب الأول: مفهوم التكنولوجيا وتطورها

المطلب الثاني: أهمية وخصائص تكنولوجيا

المطلب الثالث: آليات اكتساب التكنولوجيا

المبحث الثاني: الإطار المفاهيمي للذكاء الاصطناعي

المطلب الأول: مفهوم الذكاء الاصطناعي و مراحل تطوره

المطلب الثاني: أهمية وأهداف الذكاء الاصطناعي

المطلب الثالث: الفرق بين الذكاء الإنساني والذكاء الاصطناعي

المطلب الرابع: تطبيقات الذكاء الاصطناعي

خلاصة الفصل الأول

الفصل الثاني: تأثير تكنولوجيا الذكاء الاصطناعي على مفهوم الحوكمة والعلاقات العامة داخل المؤسسات

المبحث الأول: مدخل للعلاقات العامة داخل المؤسسات وتعزيز الحوكمة في ظل تطبيقات التكنولوجيا

المطلب الأول: مفهوم الحوكمة وأهميتها

المطلب الثاني: نشأة وتطور العلاقات العامة

المطلب الثالث: دور العلاقات العامة في ظل تطبيقات الذكاء الاصطناعي

المبحث الثاني: التكنولوجيا المستخدمة: التعرف على الوجه

المطلب الأول: التعرف على الوجه – التعريف والتفسير

المطلب الثاني: فوائد تقنية التعرف على الوجه

المطلب الثالث: مزايا وعيوب التعرف على الوجه

خلاصة الفصل :

الفصل الثالث: الإطار التطبيقي

خاتمة

قائمة المراجع والمصادر

الملاحق

الفهرس العام

مقدمة

مقدمة

توظيف تكنولوجيا الذكاء الاصطناعي داخل المؤسسات يمثل تطوراً مهماً في عالم الأعمال، حيث يمكن أن يساهم بشكل كبير في تعزيز الحوكمة وتنظيم العلاقات العامة. على سبيل المثال، دراسة ميدانية تطبيقية مثل تطبيق نظام التعرف على الوجه داخل الإقامات الجامعية يمكن أن توضح الفوائد المحتملة والتحديات المرتبطة بهذه التقنية.

أولاً، يعزز استخدام تكنولوجيا التعرف على الوجه داخل المؤسسات الجامعية الحوكمة من خلال تحسين الأمان وإدارة الوصول. عندما يتم استخدام نظام التعرف على الوجه، يمكن للمؤسسة مثل الإقامات الجامعية تحديد الهوية بدقة والتحقق من الهوية بسرعة، مما يقلل من المخاطر المتعلقة بالدخول غير المصرح به ويعزز سلامة المجتمع الجامعي.

ثانياً، يمكن أن يساهم هذا التطبيق في تنظيم العلاقات العامة داخل المؤسسة من خلال توفير أنظمة دخول فعالة وسلسة، يمكن للمؤسسة تحسين تجربة الطلاب والعاملين وزوارها. يمكن أن يؤدي هذا إلى تحسين الصورة العامة للمؤسسة كبيئة آمنة وحديثة.

مع ذلك، يجب مراعاة التحديات المحتملة مثل مخاوف الخصوصية والأمان. يجب أن تتبنى المؤسسات سياسات صارمة لحماية بيانات الطلاب والمعلومات الشخصية الأخرى التي يتم جمعها باستخدام تقنيات التعرف على الوجه. بالإضافة إلى ذلك، يجب أن يتم اعتماد هذه التقنيات بشفافية وموافقة الأطراف المعنية.

وفي النهاية، يمكن أن تكون دراسات ميدانية ونماذج دراسية مفيدة لتحديد فعالية تكنولوجيا الذكاء الاصطناعي في تحسين الحوكمة وتنظيم العلاقات العامة داخل المؤسسات. يمكن أن توفر هذه الأبحاث رؤى قيمة حول كيفية تكييف هذه التكنولوجيا بشكل أفضل لتحقيق أهداف المؤسسات بشكل أكثر فعالية واحتراماً للأخلاقيات والقوانين.

هيكل الدراسة :

لدراسة موضوع توظيف تكنولوجيا الذكاء الاصطناعي داخل المؤسسات من اجل تعزيز الحوكمة الإتصالية و تنظيم العلاقات العامة في تحسين عملية اتخاذ القرار في الإقامة الجامعية وللإجابة على الإشكالية الرئيسية و التساؤلات الفرعية واختبار صحة الفرضيات، قمنا بتقسيم موضوعنا إلى فصلين حيث كان الفصل الأول الذي يتضمن الجانب النظري بعنوان الأدبيات النظرية للذكاء الاصطناعي وعملية اتخاذ القرار والذي تناولنا فيه مبحثين، المبحث الأول ليناقد ماهية التكنولوجيا، أما المبحث الثاني الإطار الفاهيمي للذكاء الاصطناعي .

أما الفصل الثاني فمزلنا نتكلم في إطار النظري فكان له رأي اخر حول تأثير تكنولوجيا الذكاء الاصطناعي على مفهوم الحوكمة والعلاقات العامة داخل المؤسسات تناولنا فيه مبحثين، المبحث الأول مدخل للعلاقات العامة داخل المؤسسات وتعزيز الحوكمة في ظل تطبيقات ، أما المبحث الثاني فدخلنا في جل الموضوعنا الخاص التكنولوجيا المستخدمة: التعرف على الوجه

أما الفصل الثالث شمل الجانب التطبيقي بعنوان طبيعة الدراسة الميدانية و كيفية إجراءها -الإقامة الجامعية -قوبسم محمد- والذي عرجنا فيه على مبحثين، فالمبحث الأول كان يحوي تعريف بالإقامة محل دراسة ، والمبحث الثاني تمحور حول عرض ومناقشة نتائج الدراسة.

الإشكالية الرئيسية :

كيف توظف تكنولوجيا الذكاء الاصطناعي داخل المؤسسات من اجل تعزيز الحوكمة و تنظيم العلاقات العامة ؟

الأسئلة الفرعية :

للإجابة على إشكالية الدراسة قمنا بتقسيم الإشكال الرئيسية إلى الأسئلة الفرعية التالية :

1. كيف يمكن لتكنولوجيا الذكاء الاصطناعي تحسين عمليات الاتصال وتعزيز الحوكمة الاتصالية داخل المؤسسات ؟

2. كيف يمكن تحقيق التواصل الفعال مع المواطنين والمجتمع باستخدام تكنولوجيا الذكاء الاصطناعي؟

3. ما مستوى تأثير توظيف تكنولوجيا الذكاء الاصطناعي على شفافية العمليات الحكومية واتخاذ القرارات السياسية؟

4. هل يمكن تطوير القدرات والمهارات اللازمة للموظفين الحكوميين للتعامل مع تكنولوجيا الذكاء الاصطناعي بفعالية؟

5. ما مدى تقييم فعالية توظيف تكنولوجيا الذكاء الاصطناعي في تحقيق أهداف الحوكمة الاتصالية وتنظيم العلاقات العامة داخل المؤسسات ؟

- أهمية الدراسة :

1- تحسين الخدمات الحكومية: استخدام تكنولوجيا الذكاء الاصطناعي يمكن أن يزيد من كفاءة وجودة الخدمات التي تقدمها المؤسسات الحكومية للمواطنين. هذا يمكن أن يؤدي إلى تحسين حياة المواطنين وتوفير وقت وجهد.

2- تعزيز الشفافية والمساءلة: تكنولوجيا الذكاء الاصطناعي يمكن أن تسهم في زيادة شفافية العمليات الحكومية ومتابعتها بشكل أفضل، مما يعزز من مستوى المساءلة.

3- تحسين التواصل مع المواطنين: تمكين التكنولوجيا يمكن أن يساعد في تحسين التواصل بين المؤسسات الحكومية والمواطنين. يمكن تقديم المعلومات بشكل أفضل واستجابة أفضل لاحتياجات المواطنين.

4- زيادة الكفاءة وتوفير التكاليف: تكنولوجيا الذكاء الاصطناعي يمكن أن تقلل من الأعباء الإدارية وزيادة الكفاءة في المؤسسات الحكومية، مما يؤدي إلى توفير التكاليف.

5- التنبؤ واتخاذ القرارات الاستراتيجية: تكنولوجيا الذكاء الاصطناعي تمكن المؤسسات الحكومية من استخدام البيانات بفعالية للتنبؤ بالتحديات واتخاذ قرارات استراتيجية أفضل.

6- تطوير مهارات الموظفين: الدراسة في هذا المجال يمكن أن تساعد في تطوير مهارات الموظفين الحكوميين وتزويدهم بالمعرفة اللازمة للتفاعل مع تكنولوجيا الذكاء الاصطناعي.

7- مساهمة في تطوير السياسات الحكومية: البحث والدراسة في هذا المجال يمكن أن يسهم في تطوير السياسات الحكومية المتعلقة بتكنولوجيا الذكاء الاصطناعي والحوكمة الاتصالية.

8- مواكبة التطور التكنولوجي: التكنولوجيا الذكاء الاصطناعي تتطور بسرعة، وبالتالي من المهم متابعة هذا التطور وفهم كيف يمكن توظيفها بفعالية في القطاع الحكومي.

بشكل عام، دراسة هذا الموضوع تساهم في تحسين العمليات الحكومية وخدمة المواطنين بشكل أفضل، مما يعزز من فعالية الحكومة وتفاعلها مع المجتمع.

اهداف الدراسة :

تهدف دراستنا إلى:

- معرفة مدى توفر تطبيق التعرف على الوجه داخل الإقامة الجامعية
- إلقاء الضوء على الأهمية التي يتمتع بها علم الذكاء الاصطناعي وضرورة الاهتمام به والسعي إلى استخدامه والاستفادة منه قدر الإمكان

-توعية جل الإقامة الأخرى على ضرورة التقدم والاعتماد على كل ما هو جديد والخروج من الجانب الإداري التقليدي الكلاسيكي، واللجوء إلى كل ما هو حديث وعلمي للنهوض بالاقتصاد الوطني بشكل عام.

منهج الدراسة:

سنعتمد في بحثنا هذا على المنهج الوصفي وهو وضع مجموعة من الفرضيات ومحاولة إثباتها في الواقع، كما تم الاعتماد على التعرف بالمتغير التابع والمستقل والتحليلي لشرح مختلف الجداول والمنحنيات ذات العلاقة بالمتغيرات. وعلى تقنية الاستبيان وجمع البيانات لبعض المؤسسات الاقتصادية بغرض اختبار فرضيات الدراسة واعطاء التوصيات والاقتراحات.

أسباب اختيار الدراسة :

ترجع الأسباب وراء اختيارنا موضوع الدراسة إلى أسباب ذاتية وأخرى موضوعية تتجسد في النقاط التالية :

- 1- الميول الشخصي لهذا النوع من المواضيع للإطلاع على التقنيات والوسائل التكنولوجية المتطورة
- 2- تحسين الخدمات الحكومية لتكنولوجيا الذكاء الاصطناعي تحسين جودة وكفاءة الخدمات الحكومية وتوفيرها بشكل أفضل للطلبة و الموظفين.
- 3- يعد موضوع الذكاء الاصطناعي من أهم التقنيات التي تطمح المؤسسات للتحويل إليها .
- 4- محاولة لفت انتباه المؤسسات بأهمية استخدام تطبيقات الذكاء الاصطناعي في تحسين جودة قراراتها بالاعتماد على التقنيات الحديثة مثل الاستخدام الموسع للإعلام الآلي وغيره من الآلات المتطورة.

صعوبات الدراسة :

هناك مجموعة من الصعوبات التي كانت بمثابة عقبة أمام انجاز هذه الدراسة

1- صعوبة الدراسة الميدانية نظرا لقلّة المعرفة الجيدة لدى معظم الموظفين لمصطلح الذكاء الاصطناعي

2- وجود صعوبة في إيجاد مؤسسات تستخدم تطبيقات الذكاء الاصطناعي في ولايتنا

3- صعوبة الحصول على بعض المعلومات والبيانات اللازمة من المؤسسة محل الدراسة باعتبارها معلومات سرية ولا يمكن الاطلاع عليها.

دراسات سابقة:

لقد أجريت العديد من البحوث والدراسات التي تناولت موضوع الذكاء الاصطناعي ومختلف تطبيقاته حيث اختلف محتوى هذه الدراسات باختلاف نوع التطبيق الذي يتناوله الموضوع.

- دراسة همام البهنسي وماهر مصطفى الخوارزميات الجينية 2013 وتهدف هذه الدراسة

إلى التعرف على هذه الخوارزميات الجينية الاصطناعية حيث تتوافق هذه المقالة مع

دراستنا كونهما تتناولان أحد تطبيقات الذكاء الاصطناعي وهو الخوارزميات الجينية إلا

أنهما تختلفان من ناحية كون هذه الدراسة تطرقت إلى كيفية عمل هذه الخوارزميات عمى عكس دراستنا التي لم تتطرق إلى ذلك.

- دراسة كل من صوار يوسف، دياب زقاي وطاوش قندوسي تقنية الشبكات العصبية

الاصطناعية كأحد أساليب ذكاء الأعمال لتسيير مخاطر القروض 2012 والهدف منها

هو معرفة كيفية استخدام هذه التقنية من طرف البنوك للمساعدة على اتخاذ قرار منح

القرض من عدمه حيث يتوافق هذا البحث مع دراستنا من خلال تناوله لأهم تطبيق من

بين تطبيقات الذكاء الاصطناعي ألا وهي الشبكة العصبية الاصطناعية، في حين يختلف

معها كونه تناول كيفية استخدام هذه التقنية من قبل البنوك.

- دراسة قتيبة مازن عبد المجيد استخدام الذكاء الاصطناعي في تطبيقات الهندسة

الكهربائية) دراسة ومقارنة (2009 والهدف منها هو التعرف على خصائص الذكاء الاصطناعي ومعرفة أماكن تطبيقه ومجالاته وكذا معرفة نوع التطبيق المستخدم في تطبيقات الهندسة الكهربائية هذه الدراسة تتوافق مع دراستنا كونيا تناولت معظم الجوانب التي تم التطرق إليها في بحثنا لكن هناك اختلاف من ناحية نوع التطبيق المستخدم في طرق التحكم الآلي وهما أحد تطبيقات الذكاء الاصطناعي ألا وهما المنطق الضبابي واللوغاريتمات الجينية.

- دراسة لهيب محمد إبراهيم الزبيدي وحنان حامد عمي الدليمي، استخدام الشبكة العصبية الاصطناعية نيوكونترول في تمييز الأرقام العربية المكتوبة يدويا 2008 ، حيث تناولت هذه الدراسة مدخل غالي تقنية الشبكة العصبية الاصطناعية ومحاولة فيم طبيعتها وكيفية عملها حيث تتفق هذه الدراسة مع دراستنا كونهما يتناولان نفس التطبيق وهو الشبكة العصبية إلا أنهما يختلفان من ناحية كيفية تصميم هذه الشبكة وهذا ما لم تتطرق إليه دراستنا.

- دراسة عبد الحميد محمد العباسي، مقدمة في الشبكة العصبية الاصطناعية وتطبيقاتها في العلوم الاجتماعية باستخدام SPSS 2013 ، حيث تطرق في هذا البحث إلى المفاهيم الأساسية للشبكة العصبية وكيفية تصميمها وكيفية تشغيل المعلومات عليها متوافقا بذلك مع دراستنا كونه يتناول نفس التطبيق إلا أنه يتعارض معها من خلال كيفية التنبؤ باستخدام هذه التقنية.

حدود الدراسة :

تجسدت حدود هذه الدراسة في كل من الحدود الزمانية والمكانية وهي كالاتي

-الحدود المكانية: تم تطبيق واقع الدراسة في الإقامة الجامعية بالجلفة و الأخص إقامة

قويسم محمد -الجلفة- المتواجدة بجوار قطب الجامعي بالجلفة

-الحدود الزمانية: بالنسبة للإطار الزمني فيتعلق بالفترة الممتدة من خلال الفصل الثاني من السنة الدراسية(2023-2024)، حيث أجريت دراسة استطلاعية في شهر أبريل و تقديم المعلومات الازمة و طرح إشكاليتنا لهم وأريهم الخاص في هذا المجال.

متغيرات الدراسة: اعتمد البحث على متغيرين هما :

المتغير المستقل

المتغير التابع

عينة الدراسة :

يتكون مجتمع الدراسة من كافة ممارسي العلاقات العامة بالقاطنين بالاقامة الجامعية "قويسم محمد" بالجلفة، ويقصد به مجتمع البحث، أي جميع عينة مفردات البحث، حيث أجريت الدراسة على الطلبة المقيمون لأخذ رأيهم والبالغ عددهم 100 مفرد من ذكور و إناث من المجموع الكلي للطلبة المقيمون في إقامات جامعية بالجلفة أخذنا عينات من كل طرف من الإقامات .

الفصل الأول

الإحاطة النظرية بتكنولوجيا الذكاء
الإصطناعي

المبحث الأول: ماهية التكنولوجيا

المطلب الأول: مفهوم التكنولوجيا وتطورها

أولاً: مفهوم التكنولوجيا

يعتبر مفهوم التكنولوجيا من المفاهيم التي ناقشها الكثير من الباحثين والمفكرين، واختلفوا في نظراتهم له بسبب اختلاف تخصصهم وتطور خصائص التكنولوجيا نفسها، ولكن من الأمور المتفق عليها أن ماهية التكنولوجيا قديمة قدم المخترعات البشرية نفسها، حيث كانت تعتبر وسيلة من الوسائل التي اكتشفها الانسان عند تكويعه البدائي للطبيعة، وبعدها اصبحت أداة يستعملها الانسان لخدمته ومساعدته لقضاء حاجياته المتنامية، ثم تطور استعمالها وعم الى درجة اصبحت مهمة جدا في حياته العامة والخاصة. مما جعل البعض من المفكرين يعتقدون بانها المسؤولة عن معظم التغيرات التي تحدث داخل المجتمع المعاصر.¹

هذا من حيث مضمونها، اما من حيث اللفظ ذاته فقد استعمل حديثا، حيث ورد في بعض المصادر ان اول ظهور لمصطلح "تكنولوجيا (Technologie) كان في المانيا عام (1770م)، وهو مركب من المقطعين (techno) وتعني في اللغة اليونانية "الفن" أو "صناعة اليدوية و (Logie) وتعاني "علم" او "نظرية". وينتج عن تركيب المقطعين معنى "علم صناعة المعرفة النظامية في فنون الناعة أو العلم التطبيقي". وليس لديها مقابل اصيل في اللغة العربية بل عريت بنسخ لفظها حرفيا "تكنولوجيا" (Technologie).²

ويلخص "حسين كامل بهاء الدين" رؤيته لمفهوم التكنولوجيا قائلا : "ان التكنولوجيا فكر وأداء وحلول للمشكلات قبل ان تكون مجرد اقتناء معدات. ويعقد كل من "ماهر اسماعيل

1- فضيل دليو، التكنولوجيا الجديدة للإعلام والاتصال المفهوم الاستعمالات- الآفاق، دار الثقافة المملكة الأردنية الهاشمية، عمان 2010، ص19

2- فضيل دليو، التكنولوجيا الجديدة للإعلام والاتصال المفهوم الاستعمالات- الآفاق، مرجع نفسه، ص20

الفصل الأول : الإحاطة النظرية بتكنولوجيا الذكاء الاصطناعي

صبري" و"صلاح الدين محمد توفيق" ان التكنولوجيا ليست مجرد علم او تطبيق العلم او مجرد اجهزة بل هي اعم واشمل من ذلك بكثير فهي نشاط انساني يشمل الجانب العلمي والجانب التطبيقي من خلال هذا العرض يمكننا تعريف التكنولوجيا على انها جهد انساني وطريقة للتفكير في استخدام المعلومات والمهارات والخبرات والعناصر البشرية وغير بشرية المتاحة في مجال معين وتطبيقها في اكتشاف وسائل تكنولوجياية لحل المشكلات الانسان واشباع حاجاته وزيادة قدراته".¹

ثانيا- تطور التكنولوجيا:

- **المرحلة الاولى:** منذ حوالي 3600 قبل الميلاد، تم اختراع الكتابة ومختلف وسائل حفظ المعلومات، فاستطاع السومريون الكتابة على الطين اللين مما انتج انهاء عهد المعلومات الشفهية التي تندثر بمجرد وفاة الانسان او ضعف قدراته الذهنية، الا انها كانت باهظة الثمن وحكر فقط على الاغنياء ورجال الدين.

- **المرحلة الثانية:** عصر ظهور الطباعة اذ يعد الالماني (غوتنبرغ) بطل هذه الفترة في القرن السادس عشر الفاعل الاساسي في نشر المعلومات والاتصالات وذلك بكثرة مطبوعاته ونشرها من جهة، وظهور عصر التنوير في جهة اخرى، مما اعطى لأوروبا حق الاسبقية في التقدم على العالم بثلاثة قرون تقريبا.

- **المرحلة الثالثة:** لقد كان اكتشاف (التلغراف سنة 1937) ردة فعل حتمية لنظم الاتصال، بغية توفير فعالية اكبر في تبادل المعلومات وذلك ابان ظهور الثورة الصناعية، ولد اكتشاف قبلها (جراهام بل الهاتف سنة 1876) من خلال قوة وسرعة التيار الكهربائي في نقل صوت عبر الاسلاك النحاسية، وتوالت بعدها الاختراعات في مجال الاتصال. فقد ظهر (اللاسلكي سنة 1896) وهي المرحلة الاولى التي ينتقل فيها الصوت من مسافات بعيدة

الفصل الأول : الإحاطة النظرية بتكنولوجيا الذكاء الاصطناعي

نسبياً دون استخدام الاسلاك، وانتشرت خدمات الراديو (سنة 1919) ثم بثت خدمات التلفزيون التجارية (سنة 1941).

- **المرحلة الرابعة:** ولقد تميزت باختراع الحاسوب (سنة 1822 من قبل تشارلز بابيج) ثم تطورو ظهرت اجياله المختلفة، وما له من اثر ايجابي على حركة تدفق المعلومات عبر وسائل الاتصال التي لها صلة بالحواسيب.

- **المرحلة الخامسة:** انهاء الثورة الخامسة والتي بدأت من النصف الثاني من القرن العشرين حتى يومنا هذا وهي تعتمد بالدرجة الاولى على اكتساح الاقمار الصناعية وشبكات الالياف الصوتية ذات السرعة الفائقة في عالم المعلومات في نقل الانباء والبيانات والصور، كنتيجة حتمية للترابط الهائل بين التكنولوجيا الحواسيب المتطورة.¹

المطلب الثاني: اهمية وخصائص تكنولوجيا

- تتميز التكنولوجيا بمجموعة من الخصائص تتمثل في:

- التفاعلية: من ابرز صفاتها هي تبادل الادوار بين المرسل والمستقبل اي ان هناك ادوار مشتركة بينهم في العملية الاتصالية ويطلق على القائمين بالاتصال لفظ مشاركين بدلا من مصادر ومن ذلك نجد استعمال مصطلحات جديدة في عملية الاتصال مثل الممارسة، الثنائية، التبادل، التحكم.

- اي ان المستعمل لهذه التكنولوجيا يمكن ان يكون مرسل ومستقبل في نفس الوقت.

- المتزامنة: وتبرز اهمية هذه السمة كونها تسمح بإمكانية تراسل المعلومات بين اطراف العملية الاتصالية من دون شروط تواجدها في وقت ارسالها و هذا يعني انا هناك امكانية

1- طويهري فاطمة، أثر استخدام تكنولوجيا المعلومات و الاتصال على أداء الموارد البشرية في المؤسسة الجزائرية، مذكرة التخرج لنيل شهادة الماجستير في إدارة الأعمال، جامعة وهران (2)، 2015، ص11، 12.

الفصل الأول : الإحاطة النظرية بتكنولوجيا الذكاء الاصطناعي

لخزن المعلومات المرسله عند استقبالها في الجهاز واستعمالها في وقت الحاجة فمثلا في انظمة البريد الالكتروني ترسل المعلومات من منتجها الي المستخدم منها في اي وقت.

- يعني بذلك استقبال الرسالة باي وقت يناسب المستخدم، فالمشاركين في عملية الاتصال غير مطالبين باستخدام النظام في نفس الوقت.

- اللامركزية: هذه الخاصية تسمح باستقلالية تكنولوجيا المعلومات والاتصالات، فالإنترنت مثلا تتمتع باستمرارية عملها في كل الاحوال فلا يمكن لأي جهة ان تعطل الانترنت على مستوى العالم باسره .

- وهناك خصائص اخرى وكثيرة تميز هذه التكنولوجيا يمكن ان نلخصها في:

- قابلية التوصيل: اي امكانية الربط بين الاجهزة الاتصال المختلفة.

- قابلية التحرك والحركة: اي يمكن للمستخدم ان يستفيد من خدماتها اثناء تنقلاته.

- قابلية التحويل: بمعنى امكانية نقل المعلومات من وسيط الى اخر.

- الشبوع والانتشار: بمعنى قابلية هذه الشبكة للتوسع لتشمل اكثر المساحات غير المحدودة من العالم.

- تخفيض الوقت: تمكنت هذه التكنولوجيا من اختصار الوقت والمكان.

- تقليص المكان: تتبع هذه التكنولوجيا وسائل التخزين التي تستوعب حجما هائلا من المعلومات، و التي يمكن الوصل اليها بسهولة.¹

- لقد ساهم التطور العملي والتكنولوجي في تحقيق راهية الافراد، ومن بين التطورات التي تحدث باستمرار تلك المتعلقة بتكنولوجيا الاعلام والاتصال، لما لها من اهمية من ناحية توفير خدمات الاتصال، بمختلف انواعها وخدمات التعليم والتثقيف وتوفير المعلومات اللازمة للأشخاص المنظمات، حيث جعلت من العال مقريه صغيرة يستطيع افرادها الاتصال

1 - مغيزلي نوال، تكنولوجيا الاعلام والاتصال في الجزائر، المجلة الجزائرية للأمن والتنمية، 2018، ص212-213.

الفصل الأول : الإحاطة النظرية بتكنولوجيا الذكاء الاصطناعي

فيما بينهم بسهولة وتبادل المعلومات في اي وقت وفي اي مكان وتعود هذه الاهمية الى الخصائص التي تمتاز بها هذه التكنولوجيات بما فيها الانتشار الواسع وسعة التحميل سواء بالنسبة لعدد الاشخاص المشاركين او المتصلين او بالنسبة لحجم المعلومات المنقولة، كما انها تمتاز بسرعة الاداء وسرعة الاستعمال وتنوع الخدمات. ولها كذلك الكثير من الاهمية نحصرها في:

- وتوفر تكنولوجيا المعلومات والاتصالات اداة قوية لتجاوز الانقسام الانمائي بين البلدان الغنية والفقيرة والاسراع ببذل الجهود بغية دحر الفقر والجوع والمرض والامية، يمكن لتكنولوجيا الاعلام والاتصال توصيل منافع الالماء بالقراءة والكتابة والتعليم والتدريب الى اكثر المناطق انعزالا، فمن خلال هذه التكنولوجيا يمكن للمدارس والجامعات والمستشفيات الاتصال بأفضل المعلومات والمعارف المتاحة، ويمكن لها ايضا نشر الرسائل الخاصة بحل العديد من المشاكل المتعلقة بالأشخاص و المنظمات وغيرها

- ان تكنولوجيا الاعلام والاتصال تساهم في التنمية الاقتصادية، حيث تؤدي هذه الثورة الى نشوء افكار جديدة تماما من التفاعل الاجتماعي والاقتصادي وقيام مجتمعات جديدة وعلى عكس الثورة الصناعية التي شهدها القرن المنصرم: فان ثورة تكنولوجيا الاعلام والاتصال من شأنها الانتشار بشكل سريع والتأثير في حيوية الجميع، وتتمحور تلك الثورة حول قوة هذه التكنولوجيا التي تسمح للناس بالوصول الى المعلومات والمعرفة الموجودة في اي مكان بالعالم في نفس اللحظة تقريبا.

- زيادة قدرة الاشخاص على الاتصال وتقاسم المعلومات والمعارف ترفع من فرصة تحول العالم الى مكان اكثر سلما ورخاء لجميع سكانه، وهذا ما اذا كان لجميع الاشخاص لهم امكانيات المشاركة و الاستفادة من هذه التكنولوجيا.

- تكمن تكنولوجيا الاعلام والاتصال بالإضافة الى وسائل التقليدية والحديثة، الاشخاص المعزولين والمهمشين من يدلوا بدلهم في المجتمع العالمي، بغض النظر عن نوعهم وعرقهم

الفصل الأول : الإحاطة النظرية بتكنولوجيا الذكاء الاصطناعي

او مكان سكنهم، وهي تساعد على التسوية بين القوة و علاقات صنع القرار على المستويين المحلي والدولي، وبوسعها تمكين الافراد والمجتمعات والبلدان من تحسين مستوى حياتهم على نحو لم يكن ممكنا في السابق، ويمكنها ايضا المساعدة على تحسين كفاءة الادوات الاساسية للاقتصاد من خلال الوصول الى المعلومات والشفافية.

- من هذ يتضح ان لتكنولوجيا الاعلام والاتصال دور هام في تعزيز التنمية البشرية والاقتصادية و الاجتماعية والثقافية وذلك لما لها من خصائص متمية واكثر كفاءة، فهي واسعة الانتشار تتخطى الحدود الجغرافية والسياسية للدول لتصل الى اي نقطة من العالم، كما انها تمتاز بكثرة وتنوع المعلومات والبرامج التنقيفية والتعليمية لكل مختلف شرائح المجتمع، متاحة في اي مكان وزمان وبتكلفة منخفضة فهي تعد مصدر للمعلومات سواء للأشخاص او المنظمات بمختلف انواعها او للحكومات، كما انها تلعب دور كبيرا وهاما في تنمية العنصر البشري من خلال برامجها التدريبية والتعليمية وغيرها، لهذا يكون من الضروري الاهتمام بهذه التكنولوجيات وتطوير استخدامها بشكل فعال، مع تدريب وتعليم الافراد على استعمالها وتوعيتهم بأهميتها في التنمية والتطور.¹

المطلب الثالث: آليات اكتساب التكنولوجيا

- لاكتساب التكنولوجيا لابد من توفر جملة متكاملة من الآليات، تتمثل في:
آليات وضع الرؤية: باستشراف المستقبل وتحليله، والتنبؤ التخطيطي القريب، ووضع السياسة واعتمادها رسميا للمساعدة في اتخاذ القرار وديمومة هذ القرار.
الآليات المالية: التي تدعم الابتكار والتجديد وتحول نتائج البحث إلى منتجات أو مواد أو عمليات، يضاف إلى ذلك آلية ميزانية البحث والتطوير المتنامية وإدارتها في مختلف

1- الشمالية للحام، ماهر، عودة وآخرون، تكنولوجيا الإعلام والاتصال، (ط1)، دار الإعصار العلمي، الأردن، 2015، ص 98-100.

الفصل الأول : الإحاطة النظرية بتكنولوجيا الذكاء الاصطناعي

قطاعات والخدمات العام والخاصة، كما يضاف إليها آلية الاستثمار الحكومي الذي يهدف في وقت نفسه الى نشر التكنولوجيات الوطنية ونقل التكنولوجيات العالمية.

الآليات المؤسسية: التي تعد إحدى حلقات تحويل منظومة العلم والتكنولوجيا إلى نظام وطني للتجديد والابتكار، من خلال تنمية ودعم التعاون بين شركات الإنتاج والخدمات من جهة، والجامعات ومراكز البحوث من جهة أخرى.

آليات تطوير رأس المال البشري: وهي من أهم الآليات، خاصة مع توجه الاقتصاد العالمي أكثر فأكثر نحو الاقتصاد المبني على المعرفة.

الآليات التشريعية: التي تنظم تنقل التكنولوجيا ومنع احتكارها، وحماية المؤسسات والشركات الوطنية من تحكم موردي التكنولوجيا فيهم من جهة، وتشجع توطين ثم توليد هذه التكنولوجيا محليا من جهة اخرى.

آليات التعاون الاقليمي والدولي في مجالات العلوم التطبيقية والتكنولوجيا.

آليات التوعية والإعلام في المجالات العلمية والتكنولوجية باستعمال الوسائل المكتوبة

والمسموعة والمرئية، ومن خلال جهود ترجمة العلوم و التكنولوجيا الى اللغة الوطنية.¹

1- بوسعدة سعيدة، واقع اكتساب التكنولوجيا في الجزائر وآليات تفعيله، المجلة علوم الاقتصاد والتسيير والتجارة، جامعة الجزائر 3، العدد 22، المجلد 2، 2010، ص ص 197-199. (بتصرف)

المبحث الثاني: الإطار المفاهيمي للذكاء الاصطناعي

المطلب الأول: مفهوم الذكاء الاصطناعي و مراحل تطوره

1 - مفهوم الذكاء الاصطناعي:

قبل أن نعرض على مفهوم الذكاء الاصطناعي سوف نقدم تعريفاً بسيطاً للذكاء: هو مجموع القدرات العقلية التي يستخدمها الفرد لمواجهة المواقف الجديدة والتفكير المنظم في البحث المؤدي إلى المعرفة الاستدلالية (الاستنتاج، الاستنباط التمييز، التحليل، التركيب، والتتابع).¹

- "هي جهود لتطوير النظم المبنية على الحاسب لإعطائه القدرة على القيام بوظائف تحاكي يقوم به العقل الإنساني من حيث تعلم اللغات إتمام المهام الإدارية، القدرة على التفكير التعلم الفهم، وتطبيق المعنى.

ويرتبط مفهوم الذكاء الاصطناعي بحقول متعددة، مثل علم الحاسوب، علم النفس الرياضيات، الإنسانيات وهندسة المعرفة".²

- يعرفه كل من Barr Feigenbum: بأنه حقل علم الحاسوب المهتم بتصميم نظم حاسوب ذكية نظم حاسوب تعرض خصائص الذكاء في السلوك الإنساني.³

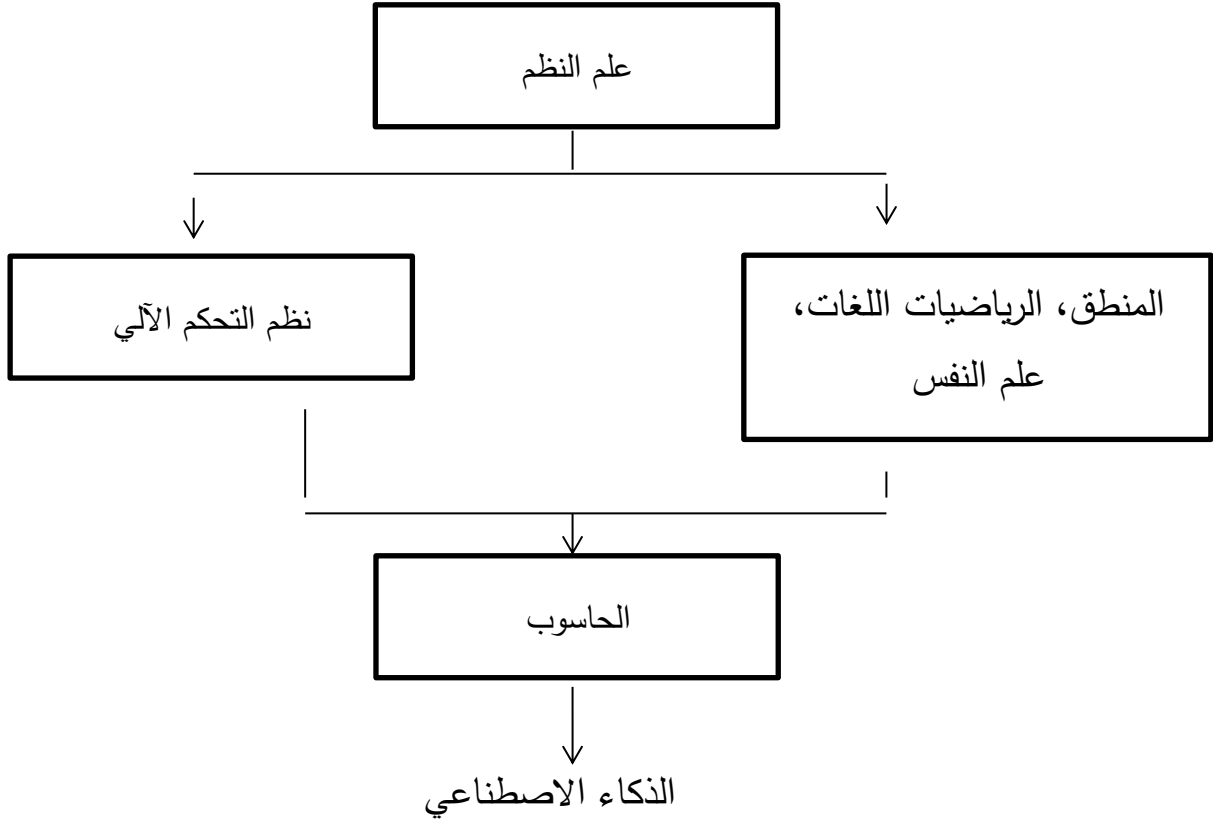
"هو ذكاء من صنع أو ابتكار الإنسان، يتم الحصول عليه من خلال إعطاء الحاسوب القدرة المبرمجة على أداء بعض الأعمال التي تقارن غالباً بمفهوم الذكاء البشري مثل : القدرة على التعلم، واتخاذ القرارات.

1- سعاد حرب قاسم، أثر الذكاء الاستراتيجي على عملية اتخاذ القرارات، مذكرة مكملة ضمن متطلبات شهادة ماجستير، غزة، 2011، ص 11

2- سليمان صالح أبو كشك، نظم المعلومات الإدارية، الأكاديميون للنشر والتوزيع، طبعة 1، عمان - الأردن، سنة 2015، ص 83.

3- سعد غالب ياسين، نظم مساندة القرارات، دار المناهج للنشر والتوزيع، عمان، طبعة 2009، ص 184.

الشكل رقم (01): تعريف الذكاء الاصطناعي



المصدر: سليم الحسنية، نظم المعلومات الإدارية (نما)، مؤسسة الوراق، الطبعة 3،

عمان- الأردن، سنة 2011، ص 413

فالذكاء الاصطناعي هو أحد العلوم الحديثة التي نتجت عن اللقاء بين الثورة التكنولوجية المعاصرة في مجال علم النظم والحاسوب والتحكم الآلي من جهة، وعلم المنطق والرياضيات واللغات وعلم النفس من جهة أخرى (انظر الشكل أعلاه) فعلم الذكاء الاصطناعي يهدف إلى فهم طبيعة الذكاء الإنساني عن طريق عمل برامج الحاسوب قادرة على محاكاة السلوك الإنساني المتسم بالذكاء، وتعني قدرة برنامج الحاسوب على حل مسألة ما، أو اتخاذ قرار في موقف، بناء على وصف لهذه المسألة أو لهذا الموقف، فالذكاء الاصطناعي هو أن يقوم برنامج الحاسوب نفسه بإيجاد الطريقة التي يجب أن تتبع لحل المسألة، أو للتوصل إلى القرار الملائم بالرجوع إلى العديد من العمليات الاستدلالية المتنوعة التي غذى بها البرنامج، تعد هذه العملية، نقطة تحول مهمة تتعدى ما هو معروف باسم نظم المعلومات، التي تتم

الفصل الأول : الإحاطة النظرية بتكنولوجيا الذكاء الاصطناعي

فيها العملية الاستدلالية بوساطة الإنسان، وتتنحصر أهم أسباب استخدام الذكاء الاصطناعي في سرعته الفائقة في إعطاء الاستدلالات"¹.

من خلال التعاريف السابقة نستنتج أن الذكاء الاصطناعي هو: علم مبني على القواعد الرياضية والأجهزة والبرمجيات التي يتم تجميعها في الحاسبات الآلية التي تقوم بدورها بالعديد من المهام والعمليات التي تحاكي أسلوب الذكاء الإنساني غير أنها تختلف عليه من حيث السرعة والدقة في إيجاد الحلول للمشاكل المعقدة".

2- التطور التاريخي للذكاء الاصطناعي:

في منتصف القرن العشرين بدأ قليل من العلماء استكشاف نهج جديد لبناء آلات ذكية بناء على استكشافات حديثة في علم الأعصاب، ونظرية رياضية جديدة للمعلومات وتطور علم التحكم الآلي وقبل كل ذلك، عن طريق اختراع الحاسوب الرقمي ثم اختراع آلة يمكنها محاكاة عملية التفكير الحسابي الإنساني.

أسس المجال الحديث لبحوث الذكاء الاصطناعي في مؤتمر في حرم كلية دارت مونت في صيف عام 1956، أصبح هؤلاء الحضور قادة بحوث الذكاء الاصطناعي لعدة عقود وخاصة Marvin .

Here on Newell leeminsky الذي أسس مختبرات الذكاء الاصطناعي في معهد ماساتشوستس للتكنولوجيا وجامعة كارينجي مليون وستانفورد هم تلاميذهم كتبوا ب ارمج أدهشت معظم الناس، كان الحاسب الآلي يحل مسائل في الجبر، وبيثت النظريات المنطقية ويتحدث الإنجليزية.

بحلول منتصف الستينيات أصبحت تلك البحوث تمول بسخاء من وزارة الدفاع الأمريكية وهؤلاء الباحثون قاموا بالتوقعات التالية:

1- سليم الحسنية، نظم المعلومات الإدارية (نما)، مؤسسة الوارق، الطبعة 3، عمان- الأردن، سنة 2011، ص 413-

الفصل الأول : الإحاطة النظرية بتكنولوجيا الذكاء الاصطناعي

- عام 1965 Herbert Simon الآلات ستكون قادرة في غضون عشرين عاما على القيام بأي عمل يمكن أن يقوم به الإنسان.

- عام 1967 Marvin Minsky في غضون جيل واحد سوف يتم حل مشكلة صنع الذكاء الاصطناعي بشكل كبير.

ولكنهم فشلوا في إدراك صعوبة بعض المشاكل التي واجهتهم في عام 1974 ورد على الانتقادات الموجهة للذكاء الاصطناعي، والضغط المستمر من الكونغرس لتمويل مشاريع أكثر إنتاجية، قطعت الحكومتين الأمريكية والبريطانية تمويليهما لكل الأبحاث الاستكشافية الموجهة في مجال الذكاء الاصطناعي، كانت تلك أول انتكاسة تشهدها أبحاث الذكاء الاصطناعي.

في أوائل الثمانينات شهدت أبحاث الذكاء الاصطناعي صحوة جديدة من خلال النجاح الجاري للنظم الخبيرة وهي أحد برامج الذكاء الاصطناعي التي تحاكي المعرفة والمهارات التحليلية لواحد أو أكثر من الخبراء البشريين بحلول عام 1985 وصلت أرباح أبحاث الذكاء الاصطناعي في السوق إلى أكثر من مليار دولار، وبدأت الحكومات التمويل من جديد وبعد سنوات قليلة بدءا من انهيار سوق آلة Lisp Machine (إحدى لغات البرمجة)، في عام 1987 شهدت أبحاث الذكاء الاصطناعي مرة أخرى انتكاسة ولكن هذه المرة أطول.

في التسعينات وأوائل القرن الواحد والعشرين حقق الذكاء الاصطناعي نجاحات أكبر يستخدم في اللوجيستية، واستخراج البيانات، والتشخيص الطبي والعديد من المجالات الأخرى، في جميع أنحاء صناعة التكنولوجيا يرجع ذلك النجاح إلى عدة عوامل أهمها: القوة الكبيرة للحواسيب اليوم، وزيادة التركيز على حل مشاكل فرعية محددة، وخلق علاقات جديدة

في مجال الذكاء الاصطناعي وغيرها من مجالات عمل في مشاكل مماثلة وفوق ذلك بدأ الباحثون الالتزام بمناهج رياضية قوية ومعايير علمية صارمة.¹

المطلب الثاني: أهمية وأهداف الذكاء الاصطناعي

1 - أولاً أهمية الذكاء الاصطناعي :

تكمن أهمية الذكاء الاصطناعي بالنسبة لمنظمات الأعمال بالآتي:

- 1) حفظ الخبرة التي يمكن أن تفقد من خلال التقاعد أو الاستعمال أو الموت.
- 2) تخزين المعلومات لخلق قاعدة المعرفة للعديد من المستخدمين أو أن تكون قواعد تعلم.
- 3) خلق تقنية ليس لها علاقة بموضوع مشاعر الإنسان التي تمثل الإجهاد والكلف ويكون مفيداً في الأعمال للاستفادة في الاستشارة.
- 4) إزالة الروتين والأعمال غير المرضية.
- 5) - تحسين أساس معرفة المنظمة من خلال اقتراح حلول للمشكلات المحددة والمعقدة وذلك بأن يحلها الإنسان لمدة قصيرة.
- 6) - المساعدة في حل المشكلات المعقدة ذات مسارات الحل المتعددة أو التي ليس لها طريقة حل معروفة باستخدام البرمجية التقليدية و تخزينها لحين الاستفادة منها.

2 - الأهداف:

يحقق الذكاء الاصطناعي جملة من الأهداف منها:

- 1- إيجاد طرائق جديدة لاستخلاص المعلومات من المتحسسات.
- 2- تطوير الطرائق اللازمة لبناء المعلومات واستحداثها والمحافظة على المعلومات المخزونة في قاعدة المعرفة.

1- اصالة رقيق، استخدام تطبيقات الذكاء الاصطناعي في إدارة أنشطة المؤسسة، مذكرة مكملة ضمن متطلبات نيل شهادة ماستر أكاديمي، أم البواقي 2014-2015، ص 15-17

الفصل الأول : الإحاطة النظرية بتكنولوجيا الذكاء الاصطناعي

3- تمكين الآلات من معالجة المعلومات بشكل أقرب إلى طريقة الإنسان في حل المسائل.

4- فهم أفضل لماهية الذكاء البشري عن طريق أسلوب المحاكاة الذي لا يمكن أن يقوم به العقل البشري.¹

المطلب الثالث: الفرق بين الذكاء الإنساني والذكاء الاصطناعي

يمكن توضيح الفرق بين الذكاء الإنساني والذكاء الاصطناعي من خلال الجدول الموالي:

الجدول رقم (01): الفرق بين الذكاء الإنساني والذكاء الاصطناعي

الذكاء	الذكاء	الخصائص
الاصطناعي	الإنساني	القدرة على استخدام الحواس العيون، الآذان، اللمس والشم.
منخفضة	عالية	القدرة على أن تكون خلاقا وتخيليا
منخفضة	عالية	القدرة على التعلم من الخبرة
منخفضة	عالية	القدرة على التكيف
منخفضة	عالية	القدرة على تحمل تكلفة اكتساب الذكاء
منخفضة	عالية	القدرة على استخدام مصادر مختلفة للمعلومات
عالية	عالية	القدرة على اكتساب مقدار كبير من المعلومات الخارجية
عالية	منخفضة	القدرة على القيام بالحسابات المعقدة
عالية	منخفضة	القدرة على نقل المعلومات
عالية	منخفضة	القدرة على القيام بسلسلة من الحسابات بسرعة ودقة

المصدر: نجم عبود نجم، إدارة المعرفة المفاهيم والاستراتيجيات والعمليات الواروق للنشر والتوزيع، الطبعة 2، عمان، سنة 2007، ص 377.

1- غسان قاسم اللامي، تكنولوجيا المعلومات في منظمات الأعمال الاستخدامات والتطبيقات، دار الوراق للنشر والتوزيع، عمان، طبعة 2009، ص 58-59.

المطلب الرابع: تطبيقات الذكاء الاصطناعي

تعددت تطبيقات الذكاء الاصطناعي بتعدد مجالات استخدامها فهي عبارة عن فروع له يتم استخدامها حسب الغرض الذي يؤديه كل نوع من بين هذه التطبيقات حيث سوف يتم من خلال هذا العنصر التعرف على أحد هذه التطبيقات:

(1) - النظم الخبيرة:

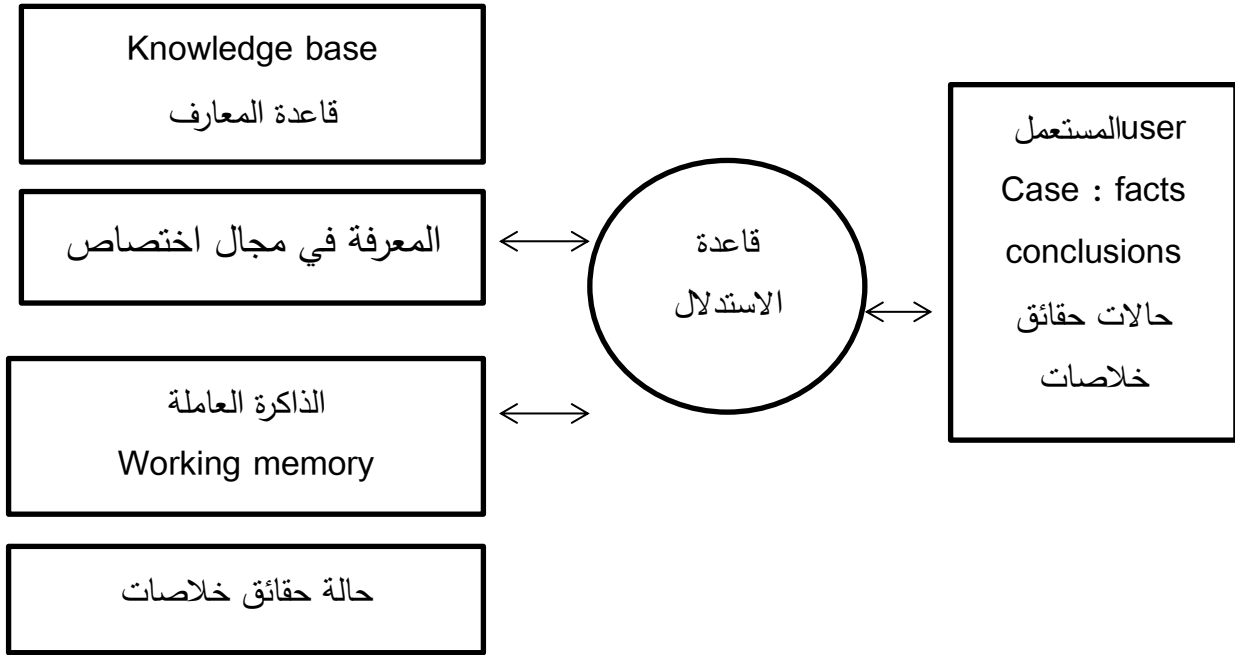
هي عبارة عن تطبيق حاسوبي لصنع القرارات في المجالات الحقيقية للحياة.¹ يهدف إلى محاكاة منطق الإنسان الخاص بالخبراء في ميدان معرفي خاص. ويتكون هذا التعريف من جانبين مهمين من جهة، فإن قيمة البرامج المعلوماتية الذي هو الضامن لفاعلية النظام الخبير هي إحدى اهتمامات المحسوبيين، ومن جهة أخرى الخبرة في الميدان التي يجب التحكم فيها هو مجال هندسة المعرفة الذي يبحث عن الفعالية. فالنظام الخبير هو ببساطة برنامج حاسوب مصمم لنمذجة معرفة وقدرة الخبير الإنساني على حل المشكلات، بمعنى آخر يستند النظام الخبير إلى مفهوم نمذجة المعرفة الموجودة أصلاً لدى الخبير الإنساني.

ومن ثم برمجتها وتخزينها في قاعدة معرفة لنظام معلومات يرتبط بمجال متخصص من مجالات المعرفة، وينمط معين من الأنشطة لكي يستطيع النظام أن يحل محل الخبير الإنساني، ويمارس دوره في حل المشكلات الإدارية المعقدة من خلال المستفيد النهائي.²

1- علي عبد الرحمان أبو زايد، دور النظم الخبير في جودة اتخاذ قرارات الإدارة العليا في وزارة الصحة الفلسطينية، مذكرة مكملة ضمن متطلبات نيل شهادة الماجستير، غزة- 1439هـ - 2017، ص16.

2 - مجموعة من الباحثين، تطبيقات الذكاء الاصطناعي كتوجه حديث لتعزيز تنافسية منظمات الأعمال، المركز الديمقراطي العربي للدراسات الإستراتيجية والسياسية والاقتصادية، طبعة، 1 برلين - ألمانيا، سنة 2019 . ص17

الشكل رقم (02) طريقة عمل النظام الخبير في حل المشاكل



المصدر: جباري لطيفة، دور نماذج الذكاء الاصطناعي في اتخاذ القرار عين تيموشينيت
الجزائر، العدد 01، سنة 2017، صفحة 127

(2) - الرجل الآلي أو الإنسان الآلي:

وهو جهاز أو آلة كهروميكانيكية، تقوم بتلقي التعليمات والأوامر من حاسوب تابع لها، ليقوم بأداء أعمال ووظائف معينة. فالإنسان الآلي أو الروبوتات يتم عادة إعطائه القدرة على التحرك، والتعامل مع محيطه بواسطة التفهم، ومن ثم الاستجابة إلى عدد من العوامل الخارجية والقيام بوظائف محددة.

فالإنسان الآلي يلحق باتجاه القيام بوظائف محددة مكررة، ويستخدم طريقة التحسس المشابهة لطريقة تحسس الإنسان الحقيقي بالنسبة إلى اللمس والنظر والسمع. وتستخدم بغض من الروبوتات هذه في مجالات قد تكون خطيرة، أو مملة ومتعبة بالنسبة للإنسان الحقيقي، كالحراسة والأمن في مستودعات البضائع والمواد.

الفصل الأول : الإحاطة النظرية بتكنولوجيا الذكاء الاصطناعي

فالإنسان الآلي يغذى بخارطة للموقع الذي يقوم بحراسته، و يقوم بالإصغاء للأصوات غير الطبيعية وغيار لألوفة، وكذلك يراقب أي من الدخلاء غير المرغوب بوجودهم، أو الحرائق التي قد تحدث. وإذا ما وجد الروبوت مثل هذه الأشياء فإنه يجري اتصال وتحذير للجهات المسؤولة وباستطاعة الروبوت أو الإنسان الآلي التقاط النفايات والعلب الفارغة من البناية أو المكتب بعد ترك المكتب أو البناية من قبل الأفراد الذين يعملون فيها. وعلى هذا الأساس فإن الروبوت يكون من مدركا لما يحيط به، لكي يؤدي عمله على أحسن وجه.¹

(3) - الشبكات العصبية:

لقد تطورت الشبكات العصبية منذ نشأتها في الأربعينات من القرن المنصرم إلى أن وصلت إلى ماهي عليه اليوم.

الشبكات العصبية: هي نظام مصمم لمحاكاة الطريقة التي يؤدي بها العمق البشري مهمة معينة، وهو عبارة عن معالج ضخم موزع على التوازي، ومكون من وحدات معالجة بسيطة، هذه الوحدات ماهي إلا عناصر حسابية تسمى عصبونات أو عقد لها خاصية عصبونية حيث تقوم بتخزين المعرفة العملية والمعلومات التجريبية لتجعلها متاحة للمستخدم وذلك عن طريق ضبط الأوزان.²

4 - اللغات الطبيعية:

هي علم فرعي من علوم الذكاء الاصطناعي والتي بدورها متفرعة من المعلوماتية وتتدخل بشكل كبير مع علوم اللغويات التي تقدم التوصيف اللغوي المطلوب للحاسوب/ هذا

1 - غسان العمري، عبد الستار العلي، عامر قنديلجي، المدخل إلى إدارة المعرفة، دار المسيرة للنشر والتوزيع، طبعة، 1 عمان- الأردن، سنة 2006. ص 203

2 - عز الدين سليمان، محمد الصالح فروم، إلياس بوجعادة، دور أنظمة المعلومات المعتمدة على الذكاء الاصطناعي في عملية اتخاذ القرارات الإدارية، مذكرة مكملة ضمن متطلبات نيل شهادة الماستر، سكيكدة - الجزائر، سنة 2009، ص 7

الفصل الأول : الإحاطة النظرية بتكنولوجيا الذكاء الاصطناعي

العلم يمكننا من صناعة برمجيات تتمكن من تحليل ومحاكاة فهم اللغة الطبيعية. حيث تستخدم هذه الأخيرة في العديد من المجالات منها:¹

- القراءة الآلية للنصوص.

- توليد النصوص أو الكلام أليا.

- استخراج المعلومات.

- تقنيات الترجمة.

- تنقيح النصوص.

1- اصالة رقيق، استخدام تطبيقات الذكاء الاصطناعي في إدارة أنشطة المؤسسة، مرجع سابق، ص15-17

خلاصة الفصل الأول

تعتبر الإحاطة بمفهوم الذكاء الاصطناعي أمرا صعبا وذلك نظرا لتطور العلوم والتكنولوجيات التي دخلت دوامة تقدم مستمر، سريع ومخيف أيضا، وإذا كان الذكاء يعرف بمجموعة القدرات التي تضم الذاكرة، التخيل، الإبداع، حل المشاكل، التأقلم، فبركة الأفكار، إقامة علاقات سببية بني الظواهر، التفكير المنطقي...إلخ، فإن الذكاء الاصطناعي يتمثل في مجموع التقنيات التي تهدف إلى محاكاة هذه القدرات في مرحلة أولى، نحو تجاوزها في السرعة، الآنية والتخزين، حيث يتم التكلم عن الذكاء الكمي، الذي سيدخل ثورة حقيقية على تشبه الآلة بالإنسان.

الفصل الثاني

تأثير تكنولوجيا الذكاء الاصطناعي على

مفهوم الحوكمة والعلاقات العامة داخل

المؤسسات

المبحث الأول: مدخل للعلاقات العامة داخل المؤسسات وتعزيز الحوكمة في ظل

تطبيقات التكنولوجيا

المطلب الأول: مفهوم الحوكمة وأهميتها

2- الحوكمة:

مفهومها: تعددت مفاهيم الحوكمة ويمكن توضيحها كالآتي:

حسب مؤسسة التمويل الدولية IFC بي النظام الذي يتم من خلاله إدارة الشركات والتحكم في أعمالها.

منظمة التعاون الاقتصادي والتنمية OECD: مجموعة العلاقات فيما بين القائمين على إدارة المؤسسة ومجلس الادارة وحملة الأسهم وغيرها.

هناك من يعرفها بأنها قواعد اللعبة التي تستخدم لإدارة الشركة من الداخل، أي هي نظام يحكم العلاقات بين الاطراف الأساسية التي تؤثر في الأداء، كما تشمل مقومات المؤسسة وتحديد المسؤوليات.¹

2- أهمية الحوكمة:

- الشركات التي تطبق مبادئ الحوكمة تتمتع بميزة تنافسية لجذب رؤوس الأموال خاصة في المدى الطويل من خلال تمتعها بالشفافية في معاملاتها وفي إجراءات المحاسبة.

- يؤدي تطبيق مبادئ الحوكمة إلى تحسين أداء إدارة الشركة والمساعدة على تطوير استراتيجية سليمة لها و ضمان اتخاذ إجراء الدمج والاستحواذ بناء على أسس سليمة.

- تطبيق مبادئ الحوكمة يؤدي إلى تقوية ثقة الجمهور في صحة عملية الخصخصة التي تتطلب قواعد إدارية جيدة.

1- محمد حسن يوسف، محددات الحوكمة ومعاييرها مع إشارة خاصة لنمط تطبيقها في مصر، بنك الاستثمار القومي، مصر، جوان 2007، م، ص4.

- تبني معايير الإفصاح والشفافية في التعامل مع مستثمرين والمقترضين في إطار التطبيق السليم في مبادئ الحوكمة ما يساعد على منع حدوث الأزمات المالية.
- المؤسسات أو الدول التي تضعف فيها ممارسة الحوكمة تكون عرضة للازمات والفساد من قبل أعضاء بالداخل سواء من مجلس الإدارة أو المديرين من نهب المؤسسة أو المال العام على حساب المساهمين والدائنين.
- هناك ارتباط وثيق على مستوى الأسواق الناشئة بين أداء الأسهم من حيث اتجاهات الأسعار ومستويات العائد ومدى التزام الشركات بتطبيق معايير الحوكمة مما يضمن الحفاظ على حقوق المساهمين.¹

المطلب الثاني: نشأة وتطور العلاقات العامة

1. نشأة العلاقات العامة

إن نشاط العلاقات العامة بإطاره العام نشاط قديم جدا إلا أنه يمكن القول بأن جذور العلاقات العامة بشكلها ومعناها الحديث تعود إلى عام 1802م، حيث يذكر أن الرئيس الأمريكي الثالث توماس جيفرسون (Thomes Jefferson) أول من استخدم اصطلاح العلاقات العامة في رسالته السابعة إلى الكونغرس. وأشار آخرون إلى أن ذلك في عام 1807م، كما أنه هناك من ذكر أن أول من استخدم مصطلح العلاقات العامة هو المحامي الأمريكي دورمان أيتو (Dorman) وذلك في عنوان محاضراته (العلاقات العامة وواجبات المهن الشرعية) والملقاءة في مدرسة بيل للقانون عام 1882م، كما استخدم اصطلاح العلاقات العامة عام 1906م، وكذلك في عام 1913م، من خلال أحاديث مديري شركات السكك الحديدية في بلتمور و أوهايو حول (السكك الحديدية ومشكلات العلاقات العامة)، وهناك من يرى أن أول من استخدم تعبير العلاقات العامة هو تيودر فيل (Feel) رئيس شركة الهاتف والتلغراف الأميركية عام 1908م حين ظهر هذا التعبير على رأس تقرير

1- عارف عبد اهلل عبد الكريم، تكيف المراجع الخارجي بوضائف المراجعة الداخلية من منظور حوكمة الشركات

الشركة المتضمن تأكيد حرص رئيس الشركة على مراعاة مصالح الجماهير وتجنب ما يتعارض مع هذه المصالح.¹

تسعى للحصول على ثقة الجمهور وتأييده، مما أدى بأصحاب الأعمال ورؤساء المنظمات إلى استخدام أخصائيين في العلاقات العامة، واستخدام وسائل الإعلام كوسيلة اتصال للتأثير على الجماهير بمختلف أنواعها، ومنذ 1919م خاصة بعد انتهاء الحرب العالمية الأولى ازدادت النشرات والأبحاث عن العلاقات العامة، كما أصبح لها قواعد وأصول ومبادئ أخلاقية ومهنية بفضل إنشاء جمعيات للعلاقات العامة كجمعية العلاقات العامة الأمريكية، والمعهد البريطاني للعلاقات العامة وغيرها من المعاهد والجمعيات العلمية، ومع زيادة الاهتمام بهذا النشاط زاد عدد الكليات والمعاهد التي تدرس موضوع العلاقات العامة ضمن برامجها الدراسية ومنح الشهادات العليا في هذا الموضوع، كما زاد وجود أجهزة مستقلة للعلاقات العامة في العديد من المنظمات والجدير بالذكر أن من أشهر المشتغلين بالعلاقات العامة وساعد على تطويرها وإرساء قواعدها ووضع الكثير من مبادئها خلال رحلته مع هذه المهنة هو إيفي لي (Ivy Lee) والذي يستحق فعلاً أن يلقب بأبو العلاقات العامة، فهو كان من أوائل الذين نادوا بعدم جدوى الترويج ما لم يصاحبه أفعال طيبة، كما أنه أول من استخدم الإعلان كوسيلة من وسائل العلاقات العامة لتحقيق أهدافها. فهو أول من وضع أسس العلاقات العامة لأغلب مديري الشركات حيث فسرها بأنها عملية مزدوجة الاتجاه تبدأ بمعرفة اتجاهات وآراء الجمهور ونشر الحقائق والمعلومات عن الشركة بصدق وأمانة والتي على ضوئها تقوم الشركات بإعادة النظر في خططها وسياساتها بما يتفق مع اتجاهات الرأي العام والمصلحة العامة كما يعد إدوارد بيرينز (Edward) من أبرز الشخصيات بعد إيفي لي في دفع العلاقات العامة إلى الأمام، وهو أول من استخدم عبارة مستشار العلاقات العامة عام 1920م.²

1- عبد الناصر أحمد جردات، لبنان هاتف الشامي، أسس العلاقات العامة بين النظرية والتطبيق، الطبعة العربية، دار اليازوري العلمية للنشر والتوزيع، عمان الأردن، 2009، ص ص 27-28.

2- عبد الناصر أحمد جردات، لبنان هاتف الشامي، أسس العلاقات العامة بين النظرية والتطبيق، المرجع السابق، ص ص 29-30.

1- أسباب تطور العلاقات العامة والاهتمام بها:

إن نشأة وتطور العلاقات العامة جاء كنتيجة طبيعية للاهتمام الذي تقف خلفه أسباب متعددة والمتمثلة في ما يلي:

أ- التغيرات التي طرأت على المناخ التنظيمي: ويتمثل أهمها في الآتي:

- التطور التكنولوجي وانعكاساته على تعقد هيكل الصناعة.

- التطور في تقنيات وسائل الاتصال بال جماهير، وهو ما أدى إلى فتح مجالات واسعة في نقل المعلومات والحقائق للجمهور.

ب- زيادة الوعي لدى الجماهير المتعاملة مع منظمات الأعمال:

وهو ما أدى إلى الاهتمام بنوعية البيانات والمعلومات المقدمة من جانب المنظمات للجماهير.

ج- التغيرات التي طرأت على الفكر الإداري منذ بداية هذا القرن يخضع لسيطرة فكرة النظام المغلق في نظريته للعلاقة بين المنظمة والمناخ التنظيمي المحيط بها وهذه الفكرة تقوم على أساس فرض العزلة على المنظمة عن أي تأثيرات تحدثها المتغيرات الموجودة في المناخ التنظيمي، وقد أدت التحولات التي طرأت على الفكر الإداري إلى عدم مواكبة فكرة النظام المغلق كأساس لتغيير علاقة المنظمة بالمناخ المحيط بها، وتعد التحولات التي طرأت على الفكر الإداري في نظريته لطبيعة العلاقة بين المنظمة وبيئة العمل أحد الأسباب المهمة لزيادة الاهتمام بالعلاقات العامة.

د- بروز نظرة شاملة تقوم على التحليل المنطقي الذي يهتم بالإنسان والمجتمع معا فالعلاقات العامة أعطت دفعة قوية للأمام بحيث قام علماء النفس والاجتماع والرأي العام بدراسة سلوك الأفراد والجماعات والمجتمعات للوقوف على أساليب التأثير والتأثر، وطرق التغيير والتحول في القيم والمفاهيم والعواطف والمشاعر وفي السلوك والتفكير.

المطلب الثالث: دور العلاقات العامة في ظل تطبيقات الذكاء الاصطناعي

يوفر الذكاء الاصطناعي للعلاقات العامة قيمة إيجابية، كما يعتقد الخبراء أن صناعة العلاقات العامة لم تعيد اكتشاف نفسها بعد في عصر الذكاء الاصطناعي، حيث خلقت وسائل التواصل الاجتماعي وتكنولوجيا الهواتف الذكية العديد من الفرص والتحديات في سياق إدارة البيانات واستخدامها، ويوفر الذكاء الاصطناعي بقدراته على التعلم الذاتي لمتخصصي العلاقات العامة أداة ليس فقط لتسخير الأفكار من هذه البيانات الضخمة ولكن أيضا نظاما لرد بشكل مستقل على التغريدات والاستفسارات والشكاوى والمنشورات والرسائل الأخرى على وسائل التواصل الاجتماعي، ففي خوارزمية التعميم الآلي المجهزة ببيانات صحيحة يمكن للعلاقات العامة إدارة العديد من العروض الترويجية عبر وسائل التواصل الاجتماعي، مما يسمح أي بزيادة المشاركة بين العلامات التجارية على وسائل التواصل الاجتماعي، كما يمكن أن توفر تقنية الذكاء الاصطناعي مدخلات حول المشاعر من التغطية الإعلامية، ثم إرسال تنبيهات عند ظهور أخبار سلبية، بحيث يمكن لمتخصصي العلاقات العامة الاستجابة بسرعة أكبر، كما تساعد في كتابة القصص المبنية على البيانات، وتنظيم وتحديث قوائم وسائل الإعلام والمساعدة في إدارة الالتزامات، وتحويل الصوت إلى نصوص.

المبحث الثاني: التكنولوجيا المستخدمة: التعرف على الوجه

المطلب الأول: التعرف على الوجه - التعريف والتفسير

ما المقصود بالتعرف على الوجه؟

إن التعرف على الوجه هو وسيلة لتحديد هوية الفرد أو تأكيدها باستخدام وجهه. يمكن استخدام أنظمة التعرف على الوجه للتعرف على الأشخاص في الصور أو مقاطع الفيديو أو في الوقت الحقيقي.

التعرف على الوجه هو فئة من الأمان المعتمد على المقاييس الحيوية. ومن بين الأشكال الأخرى لتقنيات المقاييس الحيوية: التعرف على الصوت، والتعرف على بصمة الإصبع، والتعرف على شبكية العين أو القزحية وتستخدم هذه التكنولوجيا في أغلب الأحوال لأغراض الأمن وإنفاذ القانون، غير أن هناك اهتمام متزايد بمجالات الاستخدام الأخرى.

كيف يعمل التعرف على الوجه؟

إن الكثيرون على دراية بتقنية التعرف على الوجه من خلال ميزة FaceID المستخدمة لإلغاء قفل هواتف iPhone (ومع ذلك، هذا تطبيق واحد فقط للتعرف على الوجه). وعادةً، لا يعتمد التعرف على الوجه على قاعدة بيانات ضخمة للصور لتحديد هوية الفرد، بل إنه يحدد هوية شخص واحد ويتعرف عليه ببساطة باعتباره المالك الوحيد للجهاز، بينما يحد من وصول الآخرين إليه.

وبعيداً عن إلغاء قفل الهواتف، فإن التعرف على الوجه يعمل من خلال مطابقة وجوه الأشخاص الذين يسرون بجوار الكاميرات الخاصة، مع صور الأشخاص المدرجين على قائمة المراقبة. يمكن أن تحتوي قوائم المراقبة على صور لأي شخص، بما في ذلك الأشخاص الذين لا يُشتبه في ارتكابهم أي خطأ، ويمكن أن تأتي الصور من أي مكان حتى من حساباتنا على مواقع التواصل الاجتماعي. قد تختلف أنظمة تقنية الوجه، ولكنها تعمل بشكل عام على النحو التالي:

الخطوة 1: اكتشاف الوجه

تكتشف الكاميرا صورة الوجه وتحدد موقعها، إما بمفردها أو في مجموعة. قد تعرض الصورة الشخص وهو ينظر إلى الأمام مباشرة أو من زاوية جانبية.

الخطوة 2: تحليل الوجه

بعد ذلك، يتم التقاط صورة للوجه وتحليلها تعتمد تقنية التعرف على الوجه على الصور ثنائية الأبعاد بدلاً من الصور ثلاثية الأبعاد لأنها يمكن أن تطابق صورة ثنائية الأبعاد بشكل أكثر ملاءمة مع الصور العامة أو الصور الموجودة في قاعدة البيانات. يقرأ البرنامج هندسة وجهك. وتشمل العوامل الرئيسية المسافة بين عينيك وعمق تجايف العين والمسافة من الجبهة إلى الذقن وشكل عظام الخدين وحدود الشفتين والأذنين والذقن والهدف من ذلك هو تحديد معالم الوجه الأساسية للتمييز بين وجهك وغيره من الوجوه.

الخطوة 3: تحويل الصورة إلى بيانات

تحول عملية التقاط معالم الوجه المعلومات التناظرية (الوجه) إلى مجموعة من المعلومات الرقمية (بيانات) استناداً إلى ملامح وجه الشخص. ويتم تحويل تحليل وجهك بشكل أساسي إلى صيغة رياضية. ويطلق على الرمز الرقمي اسم "بصمة الوجه". وبنفس الطريقة التي تكون بها بصمات الإبهام فريدة، فإن لكل شخص بصمة وجه خاصة به.

الخطوة 4: العثور على المطابق

تتم مقارنة بصمة الوجه بعد ذلك بقاعدة بيانات للوجوه المعروفة الأخرى. على سبيل المثال، يمتلك مكتب التحقيقات الفيدرالي (FBI) حق الوصول إلى ما يصل إلى 650 مليون صورة، مأخوذة من قواعد بيانات مختلفة تابعة للدولة. على Facebook، تصبح أي صورة تمت الإشارة إليها باسم شخص ما جزءاً من قاعدة بيانات Facebook، والتي يمكن استخدامها أيضاً للتعرف على الوجه. إذا كانت بصمة الوجه تطابق صورة في قاعدة بيانات التعرف على الوجه، فسيتم تحديد ذلك.

ومن بين كل القياسات الحيوية، يعتبر التعرف على الوجه هو النموذج الأكثر طبيعية. وهذا أمر منطقي وبديهي؛ حيث أننا عادة ما نتعرف على أنفسنا وعلى الآخرين من خلال النظر إلى الوجوه وليس من خلال بصمة الإبهام أو بصمة العينين. تشير التقديرات إلى أن أكثر من نصف سكان العالم يتعرضون لتقنية التعرف على الوجه بشكل منتظم.¹

المطلب الثاني: فوائد تقنية التعرف على الوجه

- ما هي فوائد تقنية التعرف على الوجه؟

في ما يلي بعض فوائد أنظمة التعرف على الوجه:

أمن فعّال

التعرف على الوجه عبارة عن نظام تحقق يعمل بسرعة وبفعالية. فهو أسرع وأكثر ملاءمة من تقنيات المقاييس الحيوية الأخرى، مثل بصمات الأصابع أو مسح شبكية العين. ويعتمد نظام التعرف على الوجه في عمله على عدد أقل من نقاط الاتصال مقارنة بإدخال كلمات المرور أو أرقام التعريف الشخصية. وهو يتوافق مع المصادقة المتعددة العوامل لإتاحة خطوة تحقق أمني إضافية.

مستويات أفضل من الدقة

تقدم تقنية التعرف على الوجه طريقة أكثر دقة للتعرف على الأفراد من مجرد استخدام رقم هاتف محمول أو عنوان بريد إلكتروني أو العنوان البريدي أو عنوان IP. على سبيل المثال، أصبحت الآن معظم خدمات التبادل، بدءاً من الأسهم وصولاً إلى العملات المشفرة، تعتمد على تقنية التعرف على الوجه لحماية العملاء وأصولهم.

تكامّل أسهل

تتوافق تقنية التعرف على الوجه مع معظم برامج الأمان وتتكامّل بسهولة معها. على سبيل المثال، تحتوي الهواتف الذكية المزودة بكاميرات أمامية على ميزات مدمجة تتوافق مع خوارزميات تقنية التعرف على الوجه أو تعليماتها البرمجية.²

1 - <https://me.kaspersky.com/resource-center/definitions/what-is-facial-recognition>

2 - <https://aws.amazon.com/ar/what-is/facial-recognition>

المطلب الثالث: مزايا وعيوب التعرف على الوجه

1- مزايا التعرف على الوجه

بالإضافة إلى إلغاء قفل هاتفك الذكي، يوفر التعرف على الوجه فوائد أخرى:

زيادة الأمان

على المستوى الحكومي، يمكن أن يساعد التعرف على الوجه في تحديد الإرهابيين أو المجرمين الآخرين. وعلى المستوى الشخصي، يمكن استخدام التعرف على الوجه كأداة أمنية لتأمين الأجهزة الشخصية وكاميرات المراقبة الشخصية.¹

الحد من الجريمة

إن التعرف على الوجه يجعل من السهل تتبع مرتكبي عمليات السطو والتعدي واللصوص. يمكن للمعرفة بوجود نظام للتعرف على الوجوه وحدها أن تخدم كوسيلة ردع، وخاصة فيما يتعلق بالجرائم الصغيرة. وبالإضافة إلى الأمن المادي، تمنح هذه التقنية فوائد أيضاً للأمن الإلكتروني. يمكن للشركات استخدام تقنية التعرف على الوجوه كبديل لكلمات المرور للوصول إلى أجهزة الكمبيوتر. ومن الناحية النظرية، لا يمكن اختراق التقنية، حيث لا يوجد شيء يمكن سرقة أو تغييره على العكس من الحال مع كلمة المرور.

درء الانحياز عن حالات الإيقاف والتفتيش

إن القلق العام بشأن عمليات الإيقاف والتفتيش غير المبررة موضوع شائك ومصدر جدل بالنسبة إلى الشرطة، وقد تؤدي تقنية التعرف على الوجه إلى تحسين هذا الإجراء. فمن خلال تمييز المشتبه بهم بين الحشود من خلال عملية آلية وليست إنسانية، فإن تكنولوجيا التعرف على الوجوه من الممكن أن تساعد في الحد من التحيز المحتمل والحد من تعرض المواطنين الملتزمين بالقانون إلى إجراء الإيقاف والتفتيش.

1 --https://www.kaspersky.com/resource_center/threats/how-safe-is-your-smart-home

راحة أكبر

مع انتشار التكنولوجيا على نطاق أوسع، فسوف يكون بوسع العملاء أن يدفعوا في المتاجر باستخدام وجههم، بدلاً من سحب بطاقتهم الائتمانية أو أموالهم النقدية. وقد يوفر ذلك الوقت المهدر في طوابير انتظار الدفع. وبما أنه لا توجد حاجة إلى التلامس للتعرف على الوجه على غرار إجراءات التحقق من بصمات الأصابع أو غيرها من الإجراءات الأمنية - وهي صفة مفيدة في عالم ما بعد جائحة كوفيد - 19 - فإن التعرف على الوجه يوفر تجربة تحقق سريعة وتلقائية وسلسة.

معالجة أسرع

لا تستغرق عملية التعرف على الوجه سوى ثانية واحدة، ما يعود بفوائد على الشركات التي تستخدم التعرف على الوجه في عصر الهجمات الإلكترونية وأدوات القرصنة المتقدمة، تحتاج الشركات إلى تقنيات آمنة وسريعة. إن التعرف على الوجه يتيح التحقق السريع والفعال من هوية الشخص.

التكامل مع التقنيات الأخرى

تتوافق معظم حلول التعرف على الوجه مع معظم برامج الأمان. وفي الواقع، يعد تكاملها معها سهل التنفيذ أيضاً. وهذا من شأنه أن يحد من حجم الاستثمارات الإضافية المطلوبة لتنفيذها.

2. عيوب التعرف على الوجه

على الرغم من أن بعض الأشخاص لا يمانعون التصوير في الأماكن العامة ولا يعترضون على استخدام ميزة التعرف على الوجه عندما تكون هناك فائدة واضحة أو سبب منطقي، إلا أن هذه التقنية يمكن أن تستقطب ردود فعل أشد وطأة من الآخرين. وتشمل بعض العيوب أو المخاوف ما يلي:

المراقبة

يخشى بعض الناس أن يؤدي استخدام التعرف على الوجه جنباً إلى جنب مع كاميرات الفيديو المنتشرة في كل مكان، والذكاء الاصطناعي، وتحليلات البيانات، إلى خلق إمكانيات المراقبة الجماعية، وهو ما من شأنه أن يقيد الحرية الفردية. وفي حين تسمح تكنولوجيا التعرف على الوجه للحكومات بتعقب المجرمين، فإنها قد تسمح لها أيضاً بتعقب الأشخاص العاديين الأبرياء في أي وقت.

مجال الخطأ

إن بيانات التعرف على الوجه ليست خالية من الأخطاء، وهو ما قد يؤدي إلى تورط أشخاص في جرائم لم يرتكبوها. على سبيل المثال، قد يؤدي تغيير زاوية الكاميرا قليلاً أو تغيير المظهر، مثل عمل تسريحة شعر جديدة، إلى حدوث خطأ. في عام 2018، ذكرت مجلة Newsweek أن تكنولوجيا التعرف على الوجه في شركة Amazon حددت بشكل زائف 28 عضواً في الكونجرس الأميركي باعتبارهم أشخاصاً أُلقي القبض عليهم بتهمة ارتكاب جرائم.

انتهاك الخصوصية

إن مسألة الأخلاقيات والخصوصية هي الأكثر إثارة للجدال في هذا الموضوع. ومن المعروف أن الحكومات تخزن صوراً للعديد من المواطنين دون موافقتهم.

وفي عام 2020، قالت المفوضية الأوروبية إنها تدرس فرض حظر على تكنولوجيا التعرف على الوجه في الأماكن العامة لمدة تصل إلى خمس سنوات، لإتاحة الوقت لوضع إطار تنظيمي لمنع التعدي على الخصوصية والانتهاكات الأخلاقية.

مساحات تخزين البيانات الهائلة

تعتمد برامج التعرف على الوجه على تقنية التعلم الآلي، التي تتطلب مجموعات ضخمة من البيانات "للتعلم" للحصول على نتائج دقيقة. تتطلب مجموعات البيانات الكبيرة هذه

الفصل الثاني: تأثير تكنولوجيا الذكاء الاصطناعي على مفهوم الحوكمة والعلاقات العامة داخل

المؤسسات

تخزينًا قويًا للبيانات. وقد لا تملك الشركات الصغيرة والمتوسطة الحجم موارد كافية لتخزين البيانات المطلوبة.¹

1 -<https://me.kaspersky.com/resource-center/definitions/what-is-facial-recognition>

خلاصة الفصل :

هناك الكثير من المجالات التي تتمحور حولها مهارات الذكاء الاصطناعي والتي تتعدد ما بني التعلم والإدراك والتخطيط، كما ولا يزال الذكاء العام أو الذكاء الاصطناعي القوي هدف بعيد المدى لبعض الأبحاث في هذا المجال، لذلك كان من الواجب إعطاء فكرة عن الذكاء البشري والمنافس الأوضح للذكاء الاصطناعي ومصدره وذلك من أجل معرفة الدور الذي لعبه الذكاء البشري في تطور الذكاء الاصطناعي، فنجد أنه تتفاوت الآراء حول تعريف الذكاء البشري من قبل الكثير من المفكرين والعلماء في مختلف المجالات العلمية ولكن بناء على العديد من الدراسات فإن المعرفة التي يجدها الإنسان في نفسه بدون أن يفهم سببها والتي تساعده على فهم الأمور من أول مرة بالإضافة إلى مساعدته على التعامل مع المفاهيم المجردة، فإن هذا ما يسمى بالذكاء البشري.

الفصل الثالث

الإطار التطبيقي

تمهيد

يعتبر تطبيق التعرف على الوجه في الإقامات الجامعية يمثل خطوة مبتكرة نحو تحسين تجربة الطلاب وتعزيز الأمن والسلامة في الحرم الجامعي. يمكن استخدام هذا التطبيق بعدة طرق لتحقيق فوائد عديدة

بدلاً من استخدام بطاقات الهوية أو مفاتيح الدخول التقليدية، يمكن للطلاب استخدام تطبيق التعرف على الوجه للدخول والخروج من المباني السكنية يمكن استخدام التطبيق لتسجيل حضور الطلاب في الفصول الدراسية أو الأنشطة الجامعية. يتم توثيق وجوه الطلاب في النظام، مما يسمح للجامعة بتتبع الحضور والانصراف بدقة وتحسين إدارة الوقت والموارد. يمكن استخدام التطبيق لتعزيز الأمن في الإقامات الجامعية من خلال تحديد الأشخاص المسموح لهم بالدخول إلى المباني. بالإضافة إلى ذلك، يمكن استخدامه لمراقبة النشاط في المناطق العامة للحرم الجامعي والتعرف على أي أنشطة غير مشروعة. يمكن لإدارة الجامعة استخدام التطبيق لإدارة بيانات الطلاب وتحديثها بشكل فعال، بما في ذلك معلومات الاتصال والمعلومات الشخصية الأخرى. هذا يمكن أن يساعد في تيسير التواصل مع الطلاب وتقديم الدعم اللازم لهم. يمكن استخدام التطبيق لتوجيه الطلاب إلى الأماكن الهامة داخل الحرم الجامعي، مثل المكتبات، والمطاعم، ومرافق الترفيه. يمكن تخصيص التطبيق لتوفير إرشادات مخصصة وإعلامات عندما يقترب الطالب من هذه الأماكن. هذه فقط بعض الأفكار التطبيقية حول كيفية استخدام تطبيق التعرف على الوجه في الإقامات الجامعية. يمكن تخصيص هذه الأفكار بما يتناسب مع احتياجات الجامعة ومتطلباتها الفريدة، مع التأكيد على حماية خصوصية الطلاب وضمان استخدام التكنولوجيا بشكل أخلاقي ومسؤول.

المبحث الأول : طبيعة الدراسة الميدانية و كيفية إجراءها:

تعريف بالإقامة محل دراسة :

الإقامة الجامعية :

أولا تعريف الإقامة الجامعية :

يتكون الديوان الوطني للخدمات الجامعية من هياكل مركزية وهياكل محلية تسمى الاقامات الجامعية 1 ، وهي الهيكل القاعدي الأساسي تتكون كل واحدة منها حسب أهمية عدد الطلبة الواجب استيعابهم من وحدة أو عدة وحدات إيواء أو إطعام.2 وتتولى تقديم الخدمات مباشرة لفائدة الطلبة في مجال دفع المنح والإيواء والإطعام والنقل والأنشطة الثقافية والرياضية والخدمات الاجتماعية الأخرى .

وعلى هذا الأساس فالإقامة الجامعية مؤسسة عمومية ذات طابع إداري تتمتع بالشخصية المعنوية والاستقلال المالي، باعتبار أن مدير الإقامة هو الأمر يصرف اعتمادات التسيير التي يفوضها إليه مدير العام للديوان للخدمات الجامعية.

وهذا ولابد من الإشارة هنا إلى نقطة مهمة وهي أن استقلالية الإقامات الجامعية استقلالية تامة قد قلصت مع نشوء مديريات الخدمات الجامعية بتاريخ 16 ديسمبر 2003 وسوف نأتي إلى شرح ذلك لاحقا.¹

وتعرف المادة الثانية والثالثة من قانون الأحياء الجامعية بان الحي الجامعي مكان إقامة تفتحه الإقامة لصالح الطلبة المعنيين على أساس شروط معينة ومعايير تحددها نصوص تنظيمية ولا يمكن أن يدخله شخص أجنبي عن الحي بدون ترخيص من الإدارة.²

1 - الجريدة الرسمية، عدد 24 أفريل، 1995 ص3.

2 - نفس اس المرجع ص7

الفصل الثالث: التطبيقي

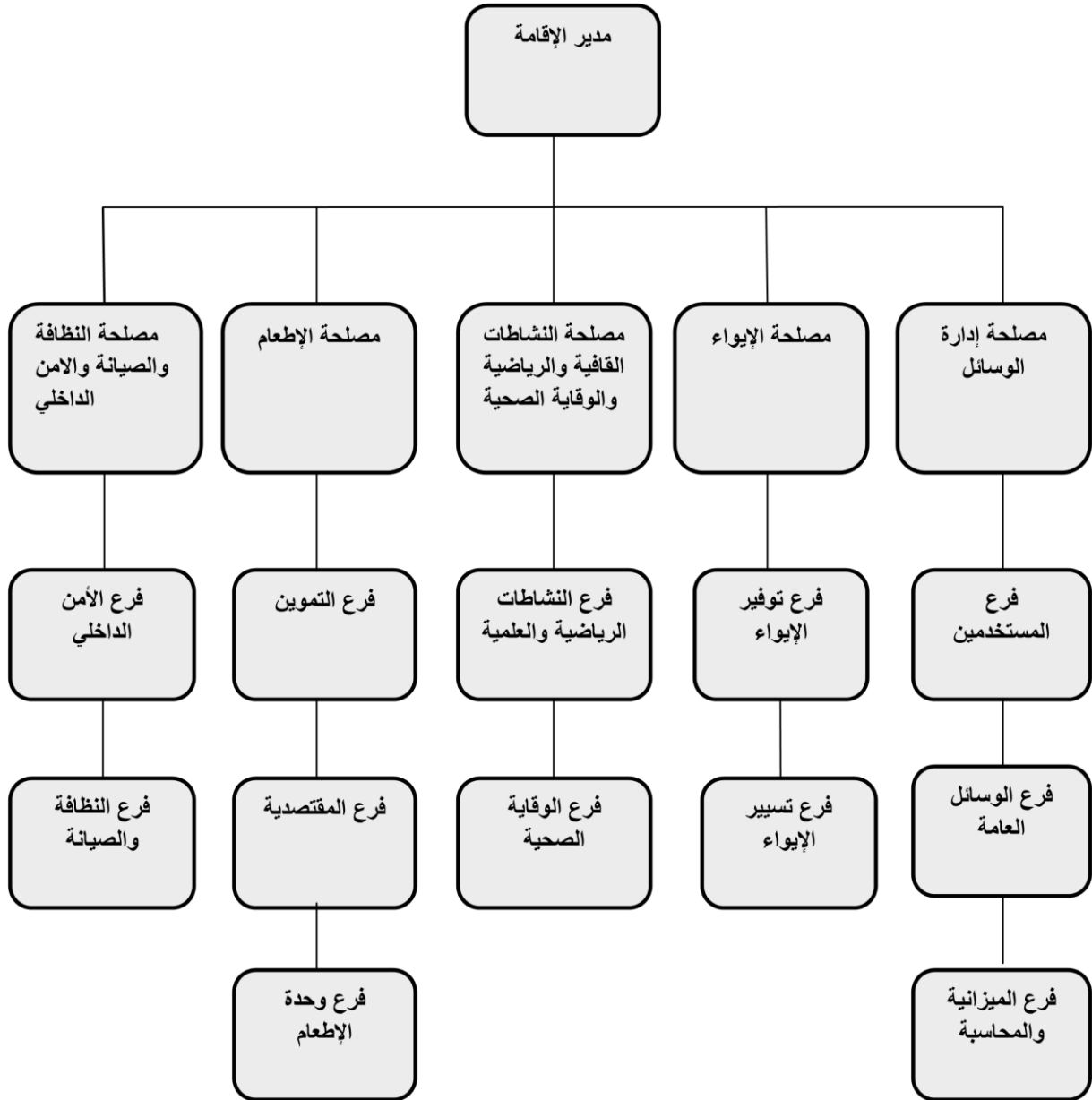
ويحدد هذا التعريف الفئة التي لها الحق في الحصول على الإيواء وهي قية الطلبة المعنيين، أي ليس كل الطلبة بل فقط الذين تتوفر فيهم شروط معينة وقد رأينا سابقا أن معيار الاستفادة من الإيواء هو المسافة الفاصلة بين الحرم الجامعي ومكان سكن الطالب والمقدر ب: 30 كلم بالنسبة للإنسان و 50 كلم للذكور.

كما تعرف على أنها مؤسسة عمومية تمثل الهيكل القاعدي الرئيسي لقطاع الخدمات الاجتماعية الجامعية، وهي مجال اجتماعي سكني يضم جمهور محدد يتمثل في فئة الطلبة الجامعيين الداخليين، وظيفتها هي: "إنتاج القرب الفيزيقي و الاجتماعي من الجامعة لفائدة البعيدين عنها من خلال توفير إطار حياة و عمل يعوض الطلبة المقيمين عن إطار حياتهم الأسرية العادية"، تتكون من هياكل أو بن فرعية (إدارة، غرف، مطعم، عيادة، قاعات رياضة ومحاضرات، نادي...الخ) تعكس وظائف فرعية رسمية مقابلة (الإيواء، الإطعام....الخ)¹

1 - آيت عيسى حسين، انعكاسات تدهور الظروف المعيشية في الإقامات الجامعية على التحصيل العلمي للطلبة، رسالة ماجستير في علم الاجتماع التربوية جامعة الجزائر، 2003، 2004 ص.50.

الفصل الثالث: التطبيقي

ثانياً الهيكل التنظيمي للإقامة الجامعية - قويسم محمد



ثالثاً: وظائف الإقامة الجامعية :

حتى تتمكن الإقامة الجامعية من أداء وظائفها على أكمل وجه، فقد نظم المشرع الإقامة الجامعية في شكل مصالح وفروع وهذا قصد التكفل بأداء الخدمات المباشرة المذكورة سابقاً، كما وسعت التعليمات الوزارية المشتركة المؤرخة في 06 جويلية 1996 من سلطات مديرتها، (بصفته أمر ثانوي بالصرف، تسيير الموارد البشرية و الثلاث برامج الصفقات، وقد سحبت منه هذه الصلاحيات بعد نشوء مديرية الخدمات الجامعية لاعتبارات معينة)

يكلف مدير الإقامة الجامعية بضمان تسيير الوسائل البشرية والمادية والمالية التي يخصصها الديوان للإقامة الجامعية ويتخذ أي تدبير يساعد على تنظيم المصالح التابعة لسلطته وحسن سيرها. وهذه الصفة يقوم ما يأتي¹:

- هو الأمر الثانوي بصرف اعتمادات التسيير التي يفوضها إليه المدير العام الديوان.
- هو المسؤول عن الأمن والمحافظة على النظام والانضباط في الإقامة الجامعية.
- يشارك في إعداد النظام الداخلي للإقامات الجامعية ويسهر على تطبيقه بعد أن يحدده المدير العام الديوان.
- يسهر على رعاية المنشآت الأساسية والتجهيزات وعلى صيانتها.
- وعلى العموم فإن أهم وظائف الإقامة الجامعية تتمثل فيما يلي:

1- الإيواء :

يعتبر الإيواء من الوظائف الرئيسية بل إنها الوظيفة الأولى التي تضطلع بها الإقامة الجامعية، باعتبار أن طبيعة وجودها تقوم على أساس توفير الإيواء للطلبة الوافدين من مناطق بعيدة وقد أشرنا سابقاً إلى المعايير التي يقوم على أساسها إيواء الطلبة بالإقامة الجامعية.

1 - آيت عيسى حسين، مرجع نفسه، ص51

الفصل الثالث: التطبيقي

تتمثل عملية إيواء الطلبة في منحهم طرف بأجنحة أعدت خصيصا لهذا الغرض، وتجهز هذه الغرف بمجموعة من الوسائل التي من شأنها توفير الراحة وشروط الدراسة، كراسي، طاولات، بطبيعة الحال أغطية، أفرشة، كما تتوفر على شروط فيزيقية وصحية محددة، إنارة، تدفئة، تهوية، نظافة.

ويشرف على متابعة إيواء الطلبة قسم إداري خاص يسمى في العادة بقسم الإيواء بالإدارة العامة الإقامة الجامعية يقوم ب:

- تسكين الطلاب حسب النظام المعمول به، وتسجيل بياناتهم.
 - الإشراف على المباني السكنية.
 - المحافظة على مرافق السكن الطلابي وصيانتها ونظافتها بصفة دورية، والإبلاغ عن أي عطل طارئ.
 - توفير احتياجات أجنحة الإيواء.
 - استقبال اقتراحات وشكاوي الطلاب والعمل على حلها.
 - بالقيام بهذه الوظائف فإدارة الإسكان تهدف إلى:
 - تأمين الإقامة المريحة للطلاب وتهيئة المناخ الملائم لهم لزيادة تحصيلهم العلمي وشغل أوقات الفراغ بكل ما هو مفيد¹.
 - توفير الرعاية الصحية والنفسية للطلاب والعناية ببرامج الترويح الهادفة لهم.
 - التعرف على مشاكل الطلاب والعمل على إيجاد الحلول المناسبة لها.
 - تدريب الطلاب على المشاركة والاندماج في حياة سليمة.
 - المساهمة في بناء شخصية الطالب.
- 2-الإطعام:

1 - آيت عيسى حسين، مرجع نفسه، ص51

الفصل الثالث: التطبيقي

يعتبر الإطعام ثاني أهم وظيفة تقوم الإقامة الجامعية، وترتبط هذه الوظيفة ارتباطا وثيقا بالوظيفة الأولى، وتكتسي أهمية خاصة بالنظر إلى ارتباطها ببعدها البيولوجي لدى الطلبة المقيمين، ويشرف على أدائها المطعم من خلال: - إعداد قائمة أو لائحة الطعام خلال فترة معينة تكون في الغالب أسبوعا. - تقديم وجبات ذات كمية ونوعية. - تنوع الوجبات من حيث النوع. ويقدم المطعم ثلاث وجبات هي الفطور الغداء والعشاء، وها تجدر الإشارة إلى التزام إدارة المطعم بتقديم وجبات خاصة للطلبة الذين يعانون من بعض الأمراض هذا كله مع مراعاة الشرط الصحية.¹

3- الرعاية والوقاية الصحية :

تكتسي رعاية الطلبة من الناحية الصحية والوقائية جزءا هاما من وظائف الإقامة تجنبا لأي خطر قد يصيب الطلبة كالأمراض المعدية، وعليه تتوفر الإقامة الجامعية على عيادة يشرف عليها أطباء وممرضين يقومون بإجراء فحوصات لفائدة الطلبة سيما منهم ذوي الأمراض المزمنة الذين يخضعون لمتابعة خاصة كما تقدم الإسعافات الضرورية في الحالات الطارئة، وتخصص سيارة إسعاف لنقل الحالات التي تتجاوز إمكانات العيادة.

4- لأمن :

تقوم أجهزة الأمن مراقبة الدخول والخروج للإقامة تجنبا لعبور الغرباء بالدرجة الأولى حفاظا على سلامة الطلبة من كل خطر وحفاظا على ممتلكاتهم، كما يقوم جهاز مراقبة حوارات الطلبة ثانيا، وعموما تهدف وظيفة توفير الأمن إلى تحقيق الراحة النفسية للطلبة.

5-النشاطات الثقافية والرياضية :

1 - آيت عيسى حسين، مرجع نفسه، ص 52

الفصل الثالث: التطبيقي

قصد قتل الروتين اليومي لحياة الطلبة وشغل أوقات الفراغ في أنشطة تعود بالفائدة الايجابية على المستوى النفسي والفكري والجسمي للطلاب، تسخر الإقامة الجامعية المستلزمات المادية اللازمة لممارسة بعض الأنشطة الثقافية والرياضية كالملاعب، قاعات مخصصة لهذا الغرض، كما تخصص اعتمادات مالية توجه لتمويل النشاط الطلابي، وهذا كله بهدف تحقيق التكيف مع الحياة الجامعية وتعويض النقص المتأتي من بعد الطالب عن محيطه الاجتماعي الأصلي.¹

خلاصة

أتضح لنا مما سبق الحياة الاجتماعية والعلمية للطلاب الجامعي بالجامعة الجزائرية والإقامة الجامعية أن قطاع الخدمات الجامعية يلعب دورا هاما في توفير جل الظروف التي من شأنها أن تساعد في تهيئة جو مناسب لشعور الطالب بالارتياح وقدرته على التركيز على أهداف ومن بينها التحصيل العلمي.

1 - آيت عيسى حسين، مرجع نفسه، ص 53

المبحث الثاني عرض ومناقشة نتائج الدراسة:.

1-المجال المكاني:

جريت هذه الدراسة بالإقامة الجامعية قويسم محمد التي تقع بجوار القطب الجامعي في طريق الأغواط من الجنوب و من جبهة الشمالية طريق الجزائر والتي تعمل تحت وصاية وزارة التعليم العالي والبحث العلمي حيث تعتبر من أملاك الدولة وملك عقاري واستعمال إداري تبلغ مساحة المبنى 10.091.00 متر مربع والمساحة الغير مبنية 34.969.00 متر مربع تم إنجاز هذا المشروع سنة 2017 و التي تستقبل 2000 طالب لطاقة النظرية وطاقة الفعلية تتكون من 800 طالب و تتكون من عدد المباني المخصصة للإيواء من 8 أجنحة و ونتكلم أثر في مايلي على الهياكل الخاصة بالنشاطات للإقامة الجامعية :

الهيكل التنظيمي للإقامة:

الإقامة الجامعية عبارة عن عقار مصمم لإيواء للطلبة تحتوي على:

1000- غرفة.

- عدد المطاعم 02 مطعم 01 بالإقامة و 01 مركزية

-القاعة متعددة الرياضات

-العيادة الطبية

-قاعة إنترنت + مكتبة

-قاعة محاضرات

-النادي

-الرمشة 02

-المصلى

-ملاعب جوارية 02

2-المجال الزمني :

ويقصد به الوقت الذي استغرقته الدراسة، حيث أجريت دراسة استطلاعية في شهر أبريل والذهاب للإقامة الجامعية، حيث تم مقابلة مجموعة من العمال في الأيام الأولى وجمع معلومات عن ميدان الدراسة واجهنا الترحيب و صدر المفتوح لإعطائنا المعلومات وتوجيهها لميدان الدراسة الذي تم اختياره وهو الإقامة الجامعية قويسم محمد حيث بدأت الدراسة الميدانية في أواخر شهر أبريل أي بتحديد من 20 أبريل من العام الجامعي 2024/2023 ومقابلة عمال الإقامة

وتم توزيع وتقديم الاستمارات للطلبة و إعطاء آرائهم حول تطبيق التعرف على الوجه داخل الإقامات الجامعية لم يكن لدينا الوقت الكافي لتوزيعها لكافة الإقامات في الولاية الجلفة و لكن إستعنا ببعض الطلبة المقيمين فقط لإعطاء آراءهم بشكل عام حول إستخدام هذه التقنية .

3المجال البشري:

ويقصد به مجتمع البحث ،اي جميع عينة مفردات البحث، حيث أجريت الدراسة على الطلبة المقيمون لأخذ رأيهم والبالغ عددهم 100 مفرد من ذكور و إناث من المجموع الكلي للطلبة المقيمون في إقامات جامعية بالجلفة أخذنا عينات من كل جبهة و قد أخذ منا الوقت الكثير .

الفصل الثالث: التطبيقي

اجراءات الدراسة الميدانية

محاوور الدراسة التطبيقية وطرق الإجابة عمى الأسئلة

الإستجابة	موافق بشدة	موافق	محايد	غير موافق	غير موافق بشدة
الدرجة	5	4	3	2	1

إنطلاقا من الأوزان السابقة ولحساب طول خلايا مقياس ليكارت الخماسي، نحسب المدى (4=1-5)، ثم نقسمه على عدد فئات المقياس للحصول على طول الخلية (4/5 = 0.80) ثم نضيف هذا العدد إلى أقل قيمة في المقياس وهو الواحد الصحيح، ثم نستمر بالإضافة حتى الحصول على أعلى قيمة في المقياس وهو العدد خمسة، وعليه تم وضع الوزن النسبي للخيارات في دراستنا هاته وفق الجدول الآتي:

الرمز	المتوسط المرجح	الإتجاه
1	(1.79-1)	غير موافق بشدة
2	(2.59-1.80)	غير موافق
3	(3.39-2.60)	محايد
4	(4.19-3.40)	موافق
5	(5-4.20)	موافق بشدة

- إذا كان المتوسط الحسابي المرجح للعبارة (من 1 إلى 1.79) فهذا يعني أن الإتجاه العام نحو تأكيد ما جاء فيها يتجه نحو غير موافق بشدة.
- إذا كان المتوسط الحسابي المرجح للعبارة (من 1.80 إلى 2.59) فهذا يعني أن الإتجاه العام نحو تأكيد ما جاء فيها يتجه نحو غير موافق.

الفصل الثالث: التطبيقي

- إذا كان المتوسط الحسابي المرجح للعبارة (من 2.60 إلى 3.39) فهذا يعني أن الاتجاه العام نحو تأكيد ما جاء فيها يتجه نحو محايد.
- إذا كان المتوسط الحسابي المرجح للعبارة (من 3.40 إلى 4.19) فهذا يعني أن الاتجاه العام نحو تأكيد ما جاء فيها يتجه نحو موافق.
- إذا كان المتوسط الحسابي المرجح للعبارة (من 4.20 إلى 5) فهذا يعني أن الاتجاه العام نحو تأكيد ما جاء فيها يتجه نحو موافق بشدة .

تحليل نتائج المحور

الجدول رقم (02): معاملات الارتباط بيرسون تكنولوجيا الذكاء الصناعي للمحور

رقم العبارة	معامل الارتباط بالمحور	مستوى الدلالة	رقم العبارة	معامل الارتباط بالمحور	مستوى الدلالة
01	0,416	0,000000	07	0.581	0,000000
02	0.670	0,000000	08	0.606	0,000231
03	0,629	0,000000	09	0.464	0,000075
04	0,629	0,000072	10	0.541	0,000000
05	0,503	0,000000	11	0.320	0,005213
06	0.389	0.000000			

المصدر: من إعداد الطالب بالإستناد على مخرجات *Spss*statistics V20

يبين الجدول رقم (02) أعلاه أن كل معاملات الارتباط بيرسون جاءت موجبة حيث تراوحت قيم معامل الارتباط بين 0.3 و 0.670 ، وهذا ما يدل على وجود علاقة طردية موجبة بين درجة كل عبارة والدرجة الكلية لجميع أبعاد المحور. ودالة احصائية عند مستوى

الفصل الثالث: التطبيقي

معنوية (0.05) ما عدا الفقرة 11. ومنه نستطيع القول بأنه يوجد اتساق داخلي بين فقرات

محور القيادة الذكية والدرجة الكلية للمحور

الجدول رقم (03): معاملات الارتباط بيرسون لعبارات النجاح التنظيمي والدرجة الكلية للمحور

رقم العبرة	معامل الارتباط بالمحور	الارتباط مستوى الدلالة	رقم العبرة	معامل الارتباط بالمحور	الإرتباط مستوى الدلالة
12	0.583	0,001	16	0.698	0,000
13	0.703	0,003	17	0.559	0,000
14	0.665	0,000	18	0.476	0,000
15	0.708	0,000	19	0.516	0,000

المصدر: من إعداد الطالب بالإستناد على مخرجات *Spss*statistics v27

يشير الجدول رقم (03) أعلاه نتيجة معامل الارتباط بيرسون جاءت كلها موجبة، وهذا ما يدل على وجود علاقة طردية بين درجة كل عبارة والدرجة الكلية لجميع أبعاد محور الحوكمة وتنظيم العلاقات العامة . حيث تراوحت ما بين (0.476) و(0.708). وأن جميع العبارات دالة احصائيا عند مستوى معنوية 0.05 .

ومنه نستطيع القول بأنه يوجد اتساق داخلي بين جميع عبارات محور النجاح التنظيمي والدرجة الكلية للمحور .

الفصل الثالث: التطبيقي

الجدول رقم (04): معاملات الثبات لمحاور الدراسة ألفا كرو نباخ لقياس ثبات محاور أداة الدراسة

أبعاد ومحاور الدراسة	عدد العبارات	ثبات المحور	مستوى المقياس
المحور الأول: تكنولوجيا الذكاء الصناعي	11	0.738	جيد
المحور الثاني: الحوكمة و تنظيم العلاقات العامة	8	0.802	ممتاز
معامل الثبات العام للاستبيان ككل	19	0.857	ممتاز

المصدر: من إعداد الطالب بالإستناد على مخرجات *Spss* statistics v27

يتبين من الجدول رقم(04) أن قيمة معامل ألفا كرونباخ بالنسبة لمحور تكنولوجيا الذكاء الصناعي مرتفعة إذ بلغت **0.738** وسجل معامل ثبات بعدها الأول (استخدام تقنية الذكاء الاصطناعي) **0.721** وهي قيمة مرتفعة ،أما قيمة معامل ثبات البعد الثاني(الثقة والخصوصية) فكان **0,653** وهي قيمة جيدة ويمكن الاعتماد عليها في الدراسة أيضا. أما محور الحوكمة و تنظيم العلاقات العامة فقد سجل معامل ألفا كرونباخ قيمة ثبات بلغت **0.802**وهي قيمة مرتفعة.

أن معامل الثبات الكلي للاستبيان بلغ **0.857** وهو معامل ثبات مرتفع مما يدل على أن فقرات الاستبيان مهمة ومؤثرة في دقة النتائج التي سيتم التحصل عليها، أي أن الاستبيان يتمتع بدرجة عالية من الثبات.

الفصل الثالث: التطبيقي

المتوسط الحسابي والانحراف المعياري:

المتوسط الحسابي والانحراف المعياري		الترتيب الإتجاه		بعد استخدام تقنية التعرف على الوجه
4.18	0.7704	03	موافق	01 استخدام تقنية التعرف على الوجه داخل الإقامات الجامعية يعزز الأمن
4.23	0.7227	02	موافق بشدة	02 استخدام تقنية التعرف على الوجه داخل الإقامات الجامعية يُحسّن من عملية الدخول والخروج
4.070	0.8905	04	موافق	03 استخدام تقنية التعرف على الوجه داخل الإقامات الجامعية يُساعد في تنظيم حركة الطلاب
4.32	0.8747	01	موافق بشدة	04 استخدام تقنية التعرف على الوجه داخل الإقامات الجامعية يُقلل من مخاطر السرقة والتخريب
2.81	1.1907	05	محايد	05 هناك المخاوف بخصوص استخدام تقنية التعرف على الوجه داخل الإقامات الجامعية
3,904	0,8898	/	مرتفع	مستوى - استخدام تقنية التعرف على الوجه -

المصدر: من إعداد الطالب بالإستناد على مخرجات *Spss*statistics v27

يتضح من خلال الجدول رقم (05) أن المتوسط العام المرجح لبعده (قابلية الاستخدام تقنية التعرف على الوجه) بلغ (3.904) بإنحراف معياري قدره (0,8898) مما يدل على أن مستوى قابلية استخدام تقنية التعرف على الوجه في الإقامة الجامعية مرتفع، وهذا لوجود تباين نوعاً ما في إجابات أفراد العينة حول ما جاء في الدراسة وإنطلاقاً من النتائج الواردة في الجدول، يمكن ترتيب الفقرات المشكلة للبعده الخاص باستخدام تقنية الوجه تنازلياً من الإتجاه الأقوى إلى الأقل، بناءً على المتوسط الحسابي والانحراف المعياري كما يلي:

الفصل الثالث: التطبيقي

جاءت الفقرة رقم (04) في المرتبة الأولى من حيث درجة الموافقة عليها من طرف أفراد عينة الدراسة، حيث بلغ المتوسط الحسابي المرجح لها (4.32) بإنحراف معياري قدره (0.8747)، وهذا يدل على أنه حسب أفراد عينة الدراسة وافقوا على أن لديهم إحساس بضرورة استخدام تقنية التعرف على الوجه من أجل تقليل المخاطر.

جاءت الفقرة رقم (02) في المرتبة الثانية من حيث درجة الموافقة عليها من طرف أفراد عينة الدراسة، حيث بلغ المتوسط الحسابي المرجح لها (4.23) بإنحراف معياري قدره (0.8905)، وهذا يدل على أنه حسب أفراد عينة الدراسة وافقوا على أن هناك تحسين من ناحية الدخول والخروج باستخدام تقنية التعرف على الوجه .

جاءت الفقرة رقم (01) في المرتبة الثالثة من حيث درجة الموافقة عليها من طرف أفراد عينة الدراسة، حيث بلغ المتوسط الحسابي المرجح لها (4.18) بإنحراف معياري قدره (0.7704)، وهذا يدل على أنه حسب أفراد عينة الدراسة وافقوا على ان استخدام تقنية الوجه تعزز الامن الداخلي .

جاءت الفقرة رقم (03) في المرتبة الرابعة من حيث درجة الموافقة عليها من طرف أفراد عينة الدراسة، حيث بلغ المتوسط الحسابي المرجح لها (4.070) بإنحراف معياري قدره (0.8905)، وهذا يدل على أنه حسب أفراد عينة الدراسة وافقوا على ان استخدام تقنية التعرف على الوجه يساهم في تنظيم حركة الطلاب

الفصل الثالث: التطبيقي

جاءت الفقرة رقم (05) التي تضمنت " هناك المخاوف بخصوص استخدام تقنية التعرف على الوجه داخل الإقامات الجامعية." في المرتبة الأخيرة من حيث درجة الموافقة عليها من طرف أفراد عينة الدراسة، حيث بلغ المتوسط الحسابي المرجح لها (2.81) بإنحراف معياري قدره (1.1907)، وهذا يدل على أنه حسب أفراد عينة الدراسة لم يوافقوا على ان استخدام

بعد الثقة والخصوصية		المتوسط	الانحراف	الترتيب	الاتجاه
		الحسابي	المعياري		
01	تثق بقدرة إدارة الجامعة على حماية بياناتك الشخصية في حال استخدام تقنية التعرف على الوجه	3.53	0.9995	03	موافق
02	يجب أن تكون هناك إجراءات ضرورية لضمان حماية خصوصيتك عند استخدام تقنية التعرف على الوجه	4.29	0.7823	01	موافق بشدة
03	هناك بدائل لتقنية التعرف على الوجه يمكن أن تكون مناسبة للاستخدام داخل الإقامات الجامعية	3.68	1.0138	02	موافق
البعد ككل - الثقة والخصوصية -		3.833	0.9318	/	متوسط

تقنية الوجه تمثل مخاوف

المصدر: من إعداد الطالب بالإستناد على مخرجات *Spss*statistics v27

يتضح من خلال الجدول رقم (06) أن المتوسط العام المرجح لبعد (الثقة والخصوصية) بلغ (3.833) بإنحراف معياري قدره (0.9318) مما يدل على أن مستوى الثقة والخصوصية في الإقامة الجامعية بالجلفة متوسط، وهذا لوجود تباين في إجابات أفراد العينة حول ما

الفصل الثالث: التطبيقي

جاء في الدراسة وإطلاقاً من النتائج الواردة في الجدول، يمكن ترتيب الفقرات المشكلة للبعد الخاص الثقة والخصوصية تنازلياً من الإتجاه الأقوى إلى الأقل، بناءً على المتوسط الحسابي و الإنحراف المعياري كما يلي:

• جاءت الفقرة رقم (02) التي تضمنت " يجب أن تكون هناك إجراءات ضرورية لضمان حماية خصوصيتك عند استخدام تقنية التعرف على الوجه." في المرتبة الأولى من حيث درجة الموافقة عليها من طرف أفراد عينة الدراسة، حيث بلغ المتوسط الحسابي المرجح لها (4.29) بإنحراف معياري قدره (1.054)، وهذا يدل على أنه حسب أفراد عينة الدراسة وافقوا على ضرورة إجراءات لضمان حماية خصوصياتهم

جاءت الفقرة رقم (03) في المرتبة الثانية من حيث درجة الموافقة عليها من طرف أفراد عينة الدراسة، حيث بلغ المتوسط الحسابي المرجح لها (3.68) بإنحراف معياري قدره (1.0138)، وهذا يدل على أنه حسب أفراد عينة الدراسة وافقوا على أن هنالك بدائل لتقنية التعرف على الوجه

جاءت الفقرة رقم (01) التي تضمنت " تثق بقدرة إدارة الجامعة على حماية بياناتك الشخصية في حال استخدام تقنية التعرف على الوجه." في المرتبة الأخيرة من حيث درجة الموافقة عليها من طرف أفراد عينة الدراسة، حيث بلغ المتوسط الحسابي المرجح لها (3.53) بإنحراف معياري قدره (0.9995)، وهذا يدل على أنه حسب أفراد عينة الدراسة يوافقوا على قدرة ثقة بالجامعة على حماية خصوصياتهم

الفصل الثالث: التطبيقي

بعد مساهمة تطبيق الوجه في تعزيز الحوكمة				
المتوسط الإنحراف الحسابي المعياري				
الترتيب الإتجاه				
01	تطبيق التعرف على الوجه داخل الإقامات الجامعية يُحسن من الشفافية والمساءلة	3.86	0.8991	02 موافق
02	تطبيق التعرف على الوجه داخل الإقامات الجامعية يُعزز من اتخاذ القرارات القائمة على البيانات	3.81	0.8955	03 موافق
03	تطبيق التعرف على الوجه داخل الإقامات الجامعية يُساعد في ضمان الامتثال للقوانين واللوائح	4.05	0.8918	01 موافق
البعد ككل - مساهمة تطبيق الوجه في تعزيز الحوكمة -		3.906	0.8968	/ متوسط

المصدر: من إعداد الطالب بالإستناد على مخرجات *Spss* statistics v27

يتضح من خلال الجدول رقم (07) أن المتوسط العام المرجح لبعد (المساهمة في تعزيز الحوكمة) بلغ (3.906) بإنحراف معياري قدره (0.8968) مما يدل على أن مستوى المساهمة تطبيق الوجه في تعزيز الحوكمة في الإقامة الجامعية بالجلفة متوسط، وهذا لوجود تباين في إجابات أفراد العينة حول ما جاء في الدراسة وإنطلاقاً من النتائج الواردة في الجدول، يمكن ترتيب الفقرات المشكلة للبعد الخاص الثقة والخصوصية تنازلياً من الإتجاه الأقوى إلى الأقل، بناءً على المتوسط الحسابي و الإنحراف المعياري كما يلي:

الفصل الثالث: التطبيقي

• جاءت الفقرة رقم (03) التي تضمنت " تطبيق التعرف على الوجه داخل الإقامات الجامعية يُساعد في ضمان الامتثال للقوانين واللوائح." في المرتبة الأولى من حيث درجة الموافقة عليها من طرف أفراد عينة الدراسة، حيث بلغ المتوسط الحسابي المرجح لها (4.05) بإنحراف معياري قدره (0.8918)، وهذا يدل على أنه حسب أفراد عينة الدراسة وافقوا على ضرورة ضمان الامتثال للقوانين واللوائح

• جاءت الفقرة رقم (01) في المرتبة الثانية من حيث درجة الموافقة عليها من طرف أفراد عينة الدراسة، حيث بلغ المتوسط الحسابي المرجح لها (3.86) بإنحراف معياري قدره (0.8991)، وهذا يدل على أنه حسب أفراد عينة الدراسة وافقوا على أن تطبيق التعرف على الوجه يقوي من الشفافية

جاءت الفقرة رقم (02) التي تضمنت " تطبيق التعرف على الوجه داخل الإقامات الجامعية يُعزز من اتخاذ القرارات القائمة على البيانات." في المرتبة الأخيرة من حيث درجة الموافقة عليها من طرف أفراد عينة الدراسة، حيث بلغ المتوسط الحسابي المرجح لها (3.81) بإنحراف معياري قدره (0.8955)، وهذا يدل على أنه حسب أفراد عينة الدراسة يوافقوا على تعزيز القرارات القائمة على البيانات

الفصل الثالث: التطبيقي

بعد تطبيق التعرف على الوجه بتعزيز العلاقات المتوسط الإنحراف الترتيب الإتجاه		الحسابي المعياري		العامة داخل الإقامات الجامعية
موافق	04	0.996	3.60	01 تطبيق التعرف على الوجه داخل الإقامات الجامعية يُساعد في تحسين كفاءة استخدام الموارد
موافق	02	1.136	3.68	02 تطبيق التعرف على الوجه داخل الإقامات الجامعية يُقلل من الهدر الغذائي
موافق	03	3.6200	3.62	03 تطبيق التعرف على الوجه داخل المطعم الجامعي يُساعد في تحسين تجربة الطلاب
موافق	01	0.985	3.83	04 تطبيق التعرف على الوجه داخل المطعم الجامعي يُقلل من تكاليف التشغيل
متوسط	/	1.037	3.682	البعد ككل - تطبيق التعرف على الوجه بتعزيز العلاقات العامة داخل الإقامات الجامعية -

المصدر: من إعداد الطالب بالإستناد على مخرجات *Spss*statistics v27

يتضح من خلال الجدول رقم (2-14) أن المتوسط العام المرجح لبعد (مساهمة تطبيق التعرف على الوجه في الجانب الاقتصادي) بلغ (3.682) بإنحراف معياري قدره (1.037) مما يدل على أن مساهمة تطبيق التعرف على الوجه في الجانب الاقتصادي بالإقامة الجامعية الجلفة مرتفع، وهذا لوجود تباين في إجابات أفراد العينة حول ما جاء في الدراسة وإنطلاقاً من النتائج الواردة في الجدول، يمكن ترتيب الفقرات من الإتجاه الأقوى إلى الأقل، بناءً على المتوسط الحسابي والإنحراف المعياري كما يلي:

جاءت الفقرة رقم (04) التي تضمنت تطبيق التعرف على الوجه داخل المطعم الجامعي يُقلل من تكاليف التشغيل. " في المرتبة الأولى من حيث درجة الموافقة عليها من طرف أفراد عينة الدراسة، حيث بلغ المتوسط الحسابي المرجح لها (3.83) بإنحراف معياري قدره (0.985)، وهذا يدل على أنه حسب أفراد عينة الدراسة اجمعوا على تطبيق التعرف على الوجه يقلل التكاليف

الفصل الثالث: التطبيقي

جاءت الفقرة رقم (02) التي تضمنت " تطبيق التعرف على الوجه داخل الإقامات الجامعية يُقلل من الهدر الغذائي." في المرتبة الثانية من حيث درجة الموافقة عليها من طرف أفراد عينة الدراسة، حيث بلغ المتوسط الحسابي المرجح لها (3.68) بإنحراف معياري قدره (1.136)، وهذا يدل على أنه حسب أفراد عينة الدراسة اجمعوا على أنه التعرف على الوجه يقلل من الهدر الغذائي .

جاءت الفقرة رقم (01) في المرتبة الثالثة من حيث درجة الموافقة عليها من طرف أفراد عينة الدراسة، حيث بلغ المتوسط الحسابي المرجح لها (4.18) بإنحراف معياري قدره (0.7704)، وهذا يدل على أنه حسب أفراد عينة الدراسة وافقوا على التعرف على الوجه يساعد في تحسين تجربة الطلاب

جاءت الفقرة رقم (01) التي تضمنت " تطبيق التعرف على الوجه داخل الإقامات الجامعية يُساعد في تحسين كفاءة استخدام الموارد . " في المرتبة الأخيرة من حيث درجة الموافقة عليها من طرف أفراد عينة الدراسة، حيث بلغ المتوسط الحسابي المرجح لها (3.6) بإنحراف معياري قدره (0.996)، وهذا يدل على أنه حسب أفراد عينة الدراسة يوافقوا على ان تطبيق التعرف على الوجه يساعد تحسين كفاءة استخدام الموارد البشرية

الفصل الثالث: التطبيقي

الإتجاه	الترتيب	المتوسط	الانحراف المعياري	بعد مساهمة تطبيق التعرف على الوجه في الجانب الاقتصادي
موافق	01	0.8867	4.04	01 تطبيق التعرف على الوجه داخل الإقامات الجامعية يُساعد في تعزيز الشعور بالأمان والانتماء بين الطلاب
موافق	02	1.0261	3.76	02 تطبيق التعرف على الوجه داخل الإقامات الجامعية يُحسّن من التواصل بين إدارة الإقامة والطلاب
موافق	03	1.029	3.4	03 تطبيق التعرف على الوجه داخل الإقامات الجامعية يُساعد في حل النزاعات بين الطلاب
موافق	01	0.985	4.04	04 تطبيق التعرف على الوجه داخل الإقامات الجامعية يزيد من تحسين صورة الإقامة الجامعية
متوسط	/	0.9817	3.81	البعد ككل - مساهمة تطبيق التعرف على الوجه في الجانب الاقتصادي -

المصدر: من إعداد الطالب بالإستناد على مخرجات *Spss*statistics v27

الفصل الثالث: التطبيقي

يتضح من خلال الجدول رقم (2-14) أن المتوسط العام المرجح لبعده (مساهمة تطبيق التعرف على الوجه في الجانب الاقتصادي) بلغ (3.682) بإنحراف معياري قدره (1.037) مما يدل على أن مساهمة تطبيق التعرف على الوجه في الجانب الاقتصادي بالإقامة الجامعية الجلفة مرتفع، وهذا لوجود تباين في إجابات أفراد العينة حول ما جاء في الدراسة وإنطلاقاً من النتائج الواردة في الجدول، يمكن ترتيب الفقرات من الإتجاه الأقوى إلى الأقل، بناءً على المتوسط الحسابي والإنحراف المعياري كما يلي:

جاءت الفقرتان رقم (01 و04) اللتان تضمنتا " تطبيق التعرف على الوجه داخل الإقامات الجامعية يُساعد في تعزيز الشعور بالأمان والانتماء بين الطلاب." " تطبيق التعرف على الوجه داخل الإقامات الجامعية يزيد من تحسين صورة الإقامة الجامعية " على ترتيب في المرتبة الأولى من حيث درجة الموافقة عليهما من طرف أفراد عينة الدراسة، حيث بلغ المتوسط الحسابي المرجح لهما (4.04) و(4.04) بإنحراف معياري قدره (0.8867) و(0.985) على ترتيب ، وهذا يدل على أنه حسب أفراد عينة الدراسة وافقوا على أن تطبيق التعرف على الوجه يساعد على الأمان و تحسين صورة الإقامة الجامعية جاءت الفقرة رقم (02) التي تضمنت " تطبيق التعرف على الوجه داخل الإقامات الجامعية يُحسن من التواصل بين إدارة الإقامة والطلاب." في المرتبة الثانية من حيث درجة الموافقة عليها من طرف أفراد عينة الدراسة، حيث بلغ المتوسط الحسابي المرجح لها (3.76) بإنحراف معياري قدره (1.026)، وهذا يدل على أنه حسب أفراد عينة الدراسة اجمعوا على تحسين التواصل بين الإدارة والطلاب .

جاءت الفقرة رقم (03) في المرتبة الثالثة من حيث درجة الموافقة عليها من طرف أفراد عينة الدراسة، حيث بلغ المتوسط الحسابي المرجح لها (3.4) بإنحراف معياري قدره (1.029)، وهذا يدل على أنه حسب أفراد عينة الدراسة وافقوا على ان تطبيق التعرف على الوجه يحل النزاعات فيما بينهم .

- المتتبع للنتائج المتحصل عليها يلتمس حرص الطلبة المقيمين في الإقامة الجامعية على العمل واحترام القوانين وبعضهم البعض واحترام الإدارة المسؤولة عنهم. كما يؤكد أفراد عينة الدراسة على أن إدارة الإقامة الجامعية و الطلاب تسعى إلى التنسيق فيما بينهم الأقسام لضمان عدم تداخل في الصلاحيات وتوفير افضل إمكانيات.

دراسة العلاقة بين الذكاء الاصطناعي والعلاقات العامة

تعتمد العلاقات العامة على الخبرة في بناء استراتيجيات الاتصال، وبفضل الذكاء الاصطناعي الذي يوفر كمية هائلة من البيانات والتحليلات، أصبحت التقنيات التي يدعمها الذكاء الاصطناعي متاحة الآن لفريق العلاقات العامة، مما يتيح لهم تحليل البيانات بما في ذلك نوع وتركيبية الجمهور والتغطية الإخبارية وآراء وسائل التواصل الاجتماعي، ويمكنهم من تحديد الأنماط وفهم الرأي العام.

يمكن للذكاء الاصطناعي أن يكون أداة قوية لإنشاء المحتوى وتحليل البيانات. حيث أصبح بإمكان الموظفين في العلاقات العامة الآن الاستعانة بالذكاء الاصطناعي لإنشاء مدونات ومحتوى على وسائل التواصل الاجتماعي والبيانات الصحفية. لا تقتصر هذه التقنيات على ذلك فحسب، بل يمكنها أيضاً اكتشاف المحتوى المكرر، بالإضافة إلى اقتراح عناوين وتحسين المحتوى لمحركات البحث.

حيث إن جوهر العلاقات العامة هو بناء علاقات مع الجمهور والمؤثرين والصحفيين، فإن الذكاء الاصطناعي يساهم في هذا الإطار من خلال توجيه فريق العلاقات العامة للعثور على المؤثرين المهمين والعلاقات الإعلامية الأساسية. علاوة على ذلك، يمكن للذكاء الاصطناعي أن يضيف طابعاً شخصياً على جهود التواصل من خلال تخصيص الرسائل لتناسب مع اهتمامات المؤثرين والصحفيين الفردية.


الفصل الثالث: التطبيقي

وبسبب طبيعة الاتصال السريع على الإنترنت، يمكن للذكاء الاصطناعي أن يكون مفيداً للغاية في هذا المجال من خلال مراقبة وسائل التواصل الاجتماعي والتعليقات السلبية والانتقادات المحتملة. وباستخدام تحليل المحتوى المدعوم بالذكاء الاصطناعي، يستطيع موظفو العلاقات العامة تحديد الجماهير الأكثر تأثراً وتقييم شدة التعليقات والانتقادات. ومن خلال تبني أدوات الذكاء الاصطناعي والاستفادة من إمكانياته، يستطيع فريق العلاقات العامة الحصول على رؤى ثاقبة مهمة، وتحسين سير العمل، وبناء روابط أقوى. ومع التطور المستمر للذكاء الاصطناعي، سوف تشهد العلاقات العامة عملية تحول كبيرة، تنبئ بمستقبل أكثر إشراقاً مليء بالفرص الجديدة والمذهلة للتفاعل والاتصال.

دراسة الفرضيات

الفرضية الأولى: توجد فروق ذات دلالة إحصائية بين اتجاهات ممارسي العلاقات العامة نحو مستويات الذكاء الاصطناعي.

الفرضية الثانية: توجد علاقة ارتباطية ذات دلالة إحصائية بين اتجاهات ممارسي العلاقات العامة نحو التأثيرات الإيجابية والتأثيرات السلبية لاستخدام تطبيقات الذكاء الاصطناعي وبين اتجاهاتهم نحو ملامح مستقبل تلك التطبيقات بين الطلبة الجامعيين



الخاتمة

وفي الختام، هناك الكثير من المجالات التي تتمحور حولها مهارات الذكاء الاصطناعي والتي تتعدد ما بني التعلم والدراك والتخطيط، كما وال يزال الذكاء العام أو الذكاء الاصطناعي القوي هدف بعيد المدى لبعض الأبحاث في هذا المجال، حاولنا في هذه الدراسة عرض مشكلة استخدامات الذكاء الاصطناعي في العلاقات العامة، وهي إشكالية جديدة بالدراسة بالنظر الى تشعب وسعة استعمالات تطبيقاته في جميع الميادين عامة وميدان العلاقات العامة خاصة، وهذا ما تناولناه في بحثنا هذا، ذلك أن تطبيقات الذكاء الاصطناعي تبدو أكثر قدرة على مع المعرفة مقارنة بالعلاقات العامة الذين بنوا تميزهم من قدرتهم على تغطية الأحداث الحية، وقدرتهم على العمل كمرآة للمؤسسة تعكس ما يدور فيها، قبل أن يتحول الفضاء الرقمي -بفعل الثورة الرقمية- إلى فضاءات معرفة رقمية تتدفق فيها البيانات بوتيرة لا قبل لتتبعها لأي عدد كان من القائمين عليها.

حيث تناولنا في بحثنا هذا ثلاث فصول، تم التطرق في الإطار المنهجي الى بعض المصطلحات التي تمثل موضوع الدراسة وهي "العلاقات العامة" و "الذكاء الاصطناعي" بالشرح والتفسير.

أما الجانب النظري، فقد تطرقنا في الفصل الثاني للعلاقات العامة فيما تناولنا الذكاء الاصطناعي أما الفصل المتعلق بالجانب الميداني فقد اخترنا -تطبيق التعرف على الوجه داخل الإقامات الجامعية ، حيث قمنا بتوزيع الاستمارات على عينة الدراسة، وختمنا البحث بحوصلة من النتائج نذكر منها:

نظريا يمكن للذكاء الاصطناعي إنجازها في مجال العلاقات العامة نحاول الرد عن السؤال الثاني وهو هل يمكن للذكاء الاصطناعي ان يكون بديلا لرجال العلاقات العامة؟ من وجهة نظري الشخصية المتواضعة ان للعلاقات العامة شقها الإنساني الذي لا تستطيع خوارزميات الذكاء الاصطناعي القيام بها فقبل كل شيء مهنة العلاقات العامة مهنة إنسانية بالدرجة

الأولى بالنظر إلى حقيقة مهمة هي ان الانسان اجتماعي بطبعه وليس آليا ولذلك فإن جميع الخدمات التي يقدمها الذكاء الاصطناعي في مجال العلاقات العامة تبقى أدوارا تنظيرية تنظيمية تقوم على التخطيط لكنها تحتاج إلى العنصر البشري ليتفاعل معها ولذا فإنه من الصعوبة بمكان ان تتحول اعمال العلاقات العامة الى الكترونية صرفة ولكن ما ندعوا إليه هو ان تتكاتف الجهود للاستفادة من خدمات الذكاء الاصطناعي في المهنة والفن والعلم ولكن ليس على حساب اللمسة الإنسانية المهمة في العلاقات العامة

وهماك العديد من التطبيقات التي يمكن أن يعتمد عليها القائمين على العلاقات العامة في أداء ، حيث يمكنها أن تساعد مثلا في إنشاء التقارير وتوزيعها، تنظيم برامج ونشاطات العلاقات العامة، جمع البيانات وتقديم التوصيات المتعلقة بها، كما يمكنه التنبؤ برغبات واحتياجات ، وكذا قياس اتجاهاتهم والتعرف على أسلوب حياتهم ، والرد على انشغالاتهم مما يساهم في البدء بتصنيع منتجات أو تقديم خدمات أكثر قبولا.

تطبيقا من خلال النتائج المتحصل عليها، توصلنا إلا أن استخدامات الذكاء الاصطناعي لا تزال محتشمة عموما ، حيث رأينا كيف تساهم في تسهيل إنجاز بعض أنشطة العلاقات العامة، بالنظر الى ما تقدمه تطبيقاته من تسهيلات بسبب القدرات الفائقة التي فاقت القدرات البشرية سرعة واتقاناً.

أخيرا رغم التطور الهائل والحديث، ومن هذا المنطلق فإن الحالة الواقعية والتنبؤات المستقبلية لتأثير الذكاء الاصطناعي نظن أننا سنعيش تحول حتمي ستكون فيه العلاقات العامة جزءا لا يتجزأ من هذا التطور وستكون متعايشة ومع الآلات ومتوافقة معها.

التوصيات:

- بناء على نتائج الدراسة يمكن أن نقترح التوصيات التالية:
- توعية على ضرورة استخدام تطبيقات الذكاء الاصطناعي في المؤسسات.
 - الاستفادة من هذه التطبيقات قدر الإمكان في عمليات تسيير ومحاولة جعلها تخلق قيمة.
 - تخصيص غطاء مالي يسمح بشراء هذه التطبيقات لاستخدامها من قبل المؤسسات لما لها من عائد ايجابي على مردودية المؤسسات.
 - الاهتمام بعملية التدريب للموظفين على استخدام هذه التطبيقات بهدف التخلي عن اليد العاملة الأجنبية وخلق مناصب عمل للموظف الجزائري.
 - تشجيع الاهتمام بكل ما هو تكنولوجي لأننا في عصر يتسم بتغيرات سريعة في هذا المجال والسعي للخروج من الطرق التقليدية في تسيير المؤسسات إلى الحداثة والتطور.
 - تشجيع البحث العملي في هذا المجال واقامة مراكز مهينة لهذه البحوث لتنمية الكفاءات المحلية والاستفادة منها قدر الإمكان.
 - مساهمة الدول في حصول المؤسسات الجزائرية على الآلات الجديدة وذلك بمنحها إعفاءات جمركية لتسهيل عملية استيراد هذه الآلات.

آفاق الدراسة:

على ضوء ما جاء من نتائج وما قدمناه من توصيات نطرح مجموعة من آفاق البحث التي يمكن دراستها مستقبلا.

- أثر تطبيقات الذكاء الاصطناعي على تحسين أداء المؤسسة.
- استخدامات تطبيقات الذكاء الاصطناعي ودورها في تخفيض التكلفة والوقت.
- مساهمة تطبيقات الذكاء الاصطناعي في تحقيق التنمية الاقتصادية.
- دور التكنولوجيا الحديثة في تعزيز القدرة التنافسية للمؤسسة الجزائرية.

قائمة المصادر والمراجع

المصادر والمراجع

- سليم الحسنية، نظم المعلومات الإدارية (نما)، مؤسسة الوراق، الطبعة 3، عمان - الأردن، سنة 2011،
سليمان صالح أبو كشك، نظم المعلومات الإدارية، الأكاديميون للنشر والتوزيع، طبعة 1، عمان - الأردن،
سنة 2015،
الشمائلية اللحام، ماهر، عودة وآخرون، تكنولوجيا الإعلام والاتصال، (ط1)، دار الإعصار العلمي،
الأردن، 2015.
عبد الناصر أحمد جردات، لبنان هاتف الشامي، أسس العلاقات العامة بين النظرية والتطبيق، الطبعة
العربية، دار اليازوري العلمية للنشر والتوزيع، عمان الأردن، 2009.
غسان العمري، عبد الستار العلي، عامر قنديلجي، المدخل إلى إدارة المعرفة، دار المسيرة للنشر والتوزيع،
طبعة 1، عمان - الأردن، سنة 2006 .
غسان قاسم اللامي، تكنولوجيا المعلومات في منظمات الأعمال الاستخدامات والتطبيقات، دار الوراق
للنشر والتوزيع، عمان، طبعة 2009.
فضيل دليو، التكنولوجيا الجديدة للإعلام والاتصال المفهوم الاستعمالات - الآفاق، دار الثقافة المملكة
الأردنية الهاشمية، عمان 2010.
مجموعة من الباحثين، تطبيقات الذكاء الاصطناعي كتوجه حديث لتعزيز تنافسية منظمات الأعمال،
المركز الديمقراطي العربي للدراسات الإستراتيجية والسياسية والاقتصادية، طبعة 1، برلين - ألمانيا، سنة
2019 .
محمد حسن يوسف، محددات الحوكمة ومعاييرها مع إشارة خاصة لنمط تطبيقها في مصر، بنك الاستثمار
القومي، مصر، جوان 2007، م.
مغيزلي نوال، تكنولوجيا الإعلام والاتصال في الجزائر، المجلة الجزائرية للأمن والتنمية، 2018،

المذكرات

- 1- اصالة رقيق، استخدام تطبيقات الذكاء الاصطناعي في إدارة أنشطة المؤسسة، مذكرة مكملة ضمن
متطلبات نيل شهادة ماستر أكاديمي، أم البواقي 2014-2015.

قائمة المصادر والمراجع

- 2- آيت عيسى حسين، انعكاسات تدهور الظروف المعيشية في الإقامات الجامعية على التحصيل العلمي للطلبة، رسالة ماجستير في علم الاجتماع التربوية جامعة الجزائر، 2003، 2004
- عز الدين سليمان، محمد الصالح فروم، إلياس بوجعادة، دور أنظمة المعلومات المعتمدة على الذكاء الاصطناعي في عملية اتخاذ القرارات الإدارية، مذكرة مكملة ضمن متطلبات نيل شهادة الماستر، سكيكدة- الجزائر، سنة 2009،
- علي عبد الرحمان أبو زايد، دور النظم الخبير في جودة اتخاذ قرارات الإدارة العليا في وزارة الصحة الفلسطينية، مذكرة مكملة ضمن متطلبات نيل شهادة الماجستير، غزة- 1439هـ - 2017،
- طويهري فاطمة، أثر استخدام تكنولوجيا المعلومات و الاتصال على أداء الموارد البشرية في المؤسسة الجزائرية، مذكرة التخرج لنيل شهادة الماجستير في إدارة الأعمال، جامعة وهران (2)، 2015،
- سعاد حرب قاسم، أثر الذكاء الاستراتيجي على عملية اتخاذ القرارات، مذكرة مكملة ضمن متطلبات شهادة ماجستير، غزة، 2011.

مقالات

- بوسعدة سعيدة، واقع اكتساب التكنولوجيا في الجزائر وآليات تفعيله، المجلة علوم الاقتصاد والتسيير والتجارة، جامعة الجزائر 3، العدد 22، المجلد 2، 2010.

المراسيم

- الجريدة الرسمية، عدد 24 أبريل، 1995

المواقع الإلكترونية

- عارف عبد اهلل عبد الكريم، تكيف المراجع الخارجي بوضائف المراجعة الداخلية من منظور حوكمة الشركات www.kku.edu.sa/comfurence/cgc
- center/definitions/what-is-facial-recognition
- <http://gafsa.jeun.fr/t7927-topic>
- <https://aws.amazon.com/ar/what-is/facial-recognition>

قائمة المصادر والمراجع

<https://me.kaspersky.com/resource->

<https://me.kaspersky.com/resource-center/definitions/what-is-facial-recognition>

<https://www.kaspersky.com/resource-center/threats/how-safe-is-your-smart-home>



الفهارس

فهرس الجداول

الصفحة	التعيين	الرقم
38	الفرق بين الذكاء الإنساني والذكاء الاصطناعي	01
53	معاملات الارتباط بيرسون تكنولوجيا الذكاء الصناعي للمحور	02
54	معاملات الارتباط بيرسون لعبارات النجاح التنظيمي والدرجة الكلية للمحور	03
55	معاملات الثبات لمحاور الدراسة ألفا كرو نباخ لقياس ثبات محاور أداة الدراسة	04
56	أن المتوسط العام المرجح لبعء (قابلية الاستخدام تقنية التعرف على الوجه	05
58	أن المتوسط العام المرجح لبعء (الثقة والخصوصية)	06
60	أن المتوسط العام المرجح لبعء (المساهمة في تعزيز الحوكمة)	07

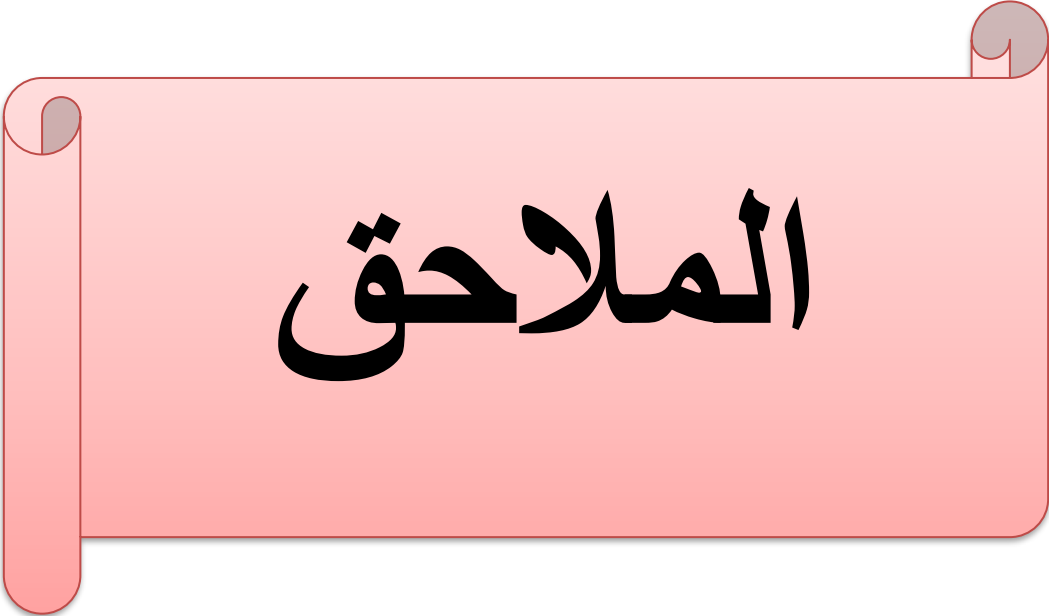
فهرس الأشكال

الصفحة	التعيين	الرقم
34	تعريف الذكاء الاصطناعي	01
39	طريقة عمل النظام الخبير في حل المشاكل	02
62	الهيكل التنظيمي للإقامة الجامعية - قويسم محمد	03

فهرس المحتويات

.....	فهرس المحتويات
.....	فهرس الجداول
.....	فهرس الأشكال
أ.....	مقدمة
الفصل الأول: الأدبيات النظرية للذكاء الاصطناعي وعملية اتخاذ القرار	
10.....	المبحث الأول: ماهية التكنولوجيا
10.....	المطلب الأول: مفهوم التكنولوجيا وتطورها
12.....	المطلب الثاني: أهمية وخصائص تكنولوجيا
15.....	المطلب الثالث: آليات اكتساب التكنولوجيا
17.....	المبحث الثاني: الإطار المفاهيمي للذكاء الاصطناعي
17.....	المطلب الأول: مفهوم الذكاء الاصطناعي و مراحل تطوره
21.....	المطلب الثاني: أهمية وأهداف الذكاء الاصطناعي
22.....	المطلب الثالث: الفرق بين الذكاء الإنساني والذكاء الاصطناعي
23.....	المطلب الرابع: تطبيقات الذكاء الاصطناعي
27.....	خلاصة الفصل الأول
الفصل الثاني: تأثير تكنولوجيا الذكاء الاصطناعي على مفهوم الحوكمة والعلاقات العامة داخل المؤسسات	
.....	المبحث الأول: مدخل للعلاقات العامة داخل المؤسسات وتعزيز الحوكمة في ظل تطبيقات التكنولوجيا
29.....	المطلب الأول: مفهوم الحوكمة وأهميتها
30.....	المطلب الثاني: نشأة وتطور العلاقات العامة
33.....	المطلب الثالث: دور العلاقات العامة في ظل تطبيقات الذكاء الاصطناعي
34.....	المبحث الثاني: التكنولوجيا المستخدمة: التعرف على الوجه
34.....	المطلب الأول: التعرف على الوجه – التعريف والتفسير
36.....	المطلب الثاني: فوائد تقنية التعرف على الوجه
37.....	المطلب الثالث: مزايا وعيوب التعرف على الوجه
41.....	خلاصة الفصل :
الفصل الثالث: الإطار التطبيقي	
.....	خاتمة خطأ! الإشارة المرجعية غير معرفة.

خاتمة.....	خطأ! الإشارة المرجعية غير معرفة.
قائمة المراجع والمصادر.....	خطأ! الإشارة المرجعية غير معرفة.
الملاحق.....	خطأ! الإشارة المرجعية غير معرفة.



الملاحق

جامعة زيان عاشور – الجلفة-

كلية العلوم الإنسانية والاجتماعية

قسم علم المكتبات علوم الإعلام والاتصال

الإستبيان

**توظيف تكنولوجيا الذكاء الاصطناعي داخل المؤسسات من
أجل تعزيز الحوكمة وتنظيم العلاقات العامة
تطبيق التعرف على الوجه داخل الإقامات الجامعية – أنموذجا**

السلام عليكم ورحمة الله تعالى وبركاته وبعد....

نضع بين أيديكم استبيان هدفه جمع المعلومات لأغراض البحث العلمي فيما يخص موضوع "توظيف تكنولوجيا الذكاء الاصطناعي داخل المؤسسات من أجل تعزيز الحوكمة وتنظيم العلاقات العامة" تطبيق التعرف على الوجه داخل الإقامات الجامعية -نموذج دراسي" والتي تدخل ضمن متطلبات تحضير شهادة الماستر في علوم الإعلام و الاتصال - تخصص اتصال وعلاقات عامة ، وباعتباركم أحد رموز نموذج الدراسي نرجو منكم الإجابة بدقة حول الأسئلة المرفقة لهذا الاستبيان من أجل إضفاء الصبغة اللازمة لموضوع الدراسة ، علما أن إجاباتكم هذه ستكون موضع ثقة، إذ سيتم التعامل معها بسرية تامة، وأن البيانات ستستعمل لأغراض الدراسة العلمية فقط.

يرجى:

قراءة العبارات الواردة في الاستبيان بتأن وروية.

وضع علامة (X) في المربع الذي يتفق مع الإجابة.

ضرورة الإجابة على جميع الأسئلة الواردة في الاستبيان.

السنة الجامعية: 2023-2024

ملاحق

المحور الأول: المعلومات الشخصية:

الجنس:

ذكر - أنثى

العمر:

21-18 26-22 30-26 فوق 30

المستوى الدراسي؟

أولى ليسانس ثانية ليسانس ثالثة ليسانس أولى ماستر ثانية ماستر

المحور الثاني: الوعي بتقنية التعرف على الوجه:

هل سبق لك التعرف على تقنية التعرف على الوجه من قبل؟

نعم لا

في أي سياق تم التعرف على تقنية التعرف على الوجه؟

الهاتف الذكي كاميرات المراقبة داخل مؤسسات أخرى في مؤسسة جامعية أخرى

ما هي آراؤك حول تقنية التعرف على الوجه بشكل عام؟

تقنية جيدة غير جيدة مستمتأكد من الإجابة تتطلب وقتاً للتعرف عليها أكثر

المحور الثالث: استخدام تقنية التعرف على الوجه داخل الإقامات الجامعية:

العقارة	غير موافق بشدة	غير موافق	محايد	موافق	موافق بشدة
01					استخدام تقنية التعرف على الوجه داخل الإقامات الجامعية يعزز الأمن
02					استخدام تقنية التعرف على الوجه داخل الإقامات الجامعية يُحسن من عملية الدخول والخروج
03					استخدام تقنية التعرف على الوجه داخل الإقامات الجامعية يُساعد في تنظيم حركة الطلاب
04					استخدام تقنية التعرف على الوجه داخل الإقامات الجامعية يُقلل من مخاطر السرقة والتخريب
05					هناك المخاوف بخصوص استخدام تقنية التعرف على الوجه داخل الإقامات الجامعية

المحور الرابع: الثقة والخصوصية:

العقارة	غير موافق بشدة	غير موافق	محايد	موافق	موافق بشدة
01					تثق بقدرة إدارة الجامعة على حماية بياناتك الشخصية في حال استخدام تقنية التعرف على الوجه
02					يجب أن تكون هناك إجراءات ضرورية لضمان حماية خصوصيتك عند استخدام تقنية التعرف على الوجه

ملاحق

					03	هناك بدائل لتقنية التعرف على الوجه يمكن أن تكون مناسبة للاستخدام داخل الإقامات الجامعية
--	--	--	--	--	----	---

المحور الخامس: مساهمة تطبيق التعرف على الوجه في تعزيز الحوكمة المؤسسية:

موافق بشدة	موافق	محايد	غير موافق	غير موافق بشدة	العبارة	
					تطبيق التعرف على الوجه داخل الإقامات الجامعية يُحسّن من الشفافية والمساءلة	01
					تطبيق التعرف على الوجه داخل الإقامات الجامعية يُعزز من اتخاذ القرارات القائمة على البيانات	02
					تطبيق التعرف على الوجه داخل الإقامات الجامعية يُساعد في ضمان الامتثال للقوانين واللوائح	03

المحور السادس: مساهمة تطبيق التعرف على الوجه في الجانب الاقتصادي للإقامات الجامعية

موافق بشدة	موافق	محايد	غير موافق	غير موافق بشدة	العبارة	
					تطبيق التعرف على الوجه داخل الإقامات الجامعية يُساعد في تحسين كفاءة استخدام الموارد	01
					تطبيق التعرف على الوجه داخل الإقامات الجامعية يُقلل من الهدر الغذائي	02
					تطبيق التعرف على الوجه داخل المطعم الجامعي يُساعد في تحسين تجربة الطلاب	03
					تطبيق التعرف على الوجه داخل المطعم الجامعي يُقلل من تكاليف التشغيل	04

المحور السابع: علاقة تطبيق التعرف على الوجه بتعزيز العلاقات العامة داخل الإقامات الجامعية

موافق بشدة	موافق	محايد	غير موافق	غير موافق بشدة	العبارة	
					تطبيق التعرف على الوجه داخل الإقامات الجامعية يُساعد في تعزيز الشعور بالأمان والانتماء بين الطلاب	01
					تطبيق التعرف على الوجه داخل الإقامات الجامعية يُحسّن من التواصل بين إدارة الإقامة والطلاب	02
					تطبيق التعرف على الوجه داخل الإقامات الجامعية يُساعد في حل النزاعات بين الطلاب	03

ملاحق

					تطبيق التعرف على الوجه داخل الإقامة الجامعية يزيد من تحسين صورة الإقامة الجامعية	04
--	--	--	--	--	--	----

	الجنس		
Fréquence	Pourcentage	Pourcentage valide	Pourcentage cumulé

ملاحق

Valide	ذكر	29	29,0	29,0	29,0
	أنثى	71	71,0	71,0	100,0
	Total	100	100,0	100,0	

العمر

		Fréquence	Pourcentage	Pourcentage valide	Pourcentage cumulé
Valide	من 18 إلى 21	54	54,0	54,0	54,0
	من 22 إلى 26	39	39,0	39,0	93,0
	من 26 إلى 30	2	2,0	2,0	95,0
	فوق 30	5	5,0	5,0	100,0
	Total	100	100,0	100,0	

مستوى_الدراسي

		Fréquence	Pourcentage	Pourcentage valide	Pourcentage cumulé
Valide	أولى ليسانس	5	5,0	5,0	5,0
	ثانية ليسانس	52	52,0	52,0	57,0
	ثالثة ليسانس	18	18,0	18,0	75,0
	أولى ماستر	21	21,0	21,0	96,0
	ثانية ماستر	4	4,0	4,0	100,0
	Total	100	100,0	100,0	

هل سبق لك التعرف على تقنية التعرف على الوجه من قبل؟

		Fréquence	Pourcentage	Pourcentage valide	Pourcentage cumulé
Valide	نعم	80	80,0	80,0	80,0
	لا	20	20,0	20,0	100,0
	Total	100	100,0	100,0	

في أي سياق تم التعرف على تقنية التعرف على الوجه؟

		Fréquence	Pourcentage	Pourcentage valide	Pourcentage cumulé
Valide	الهاتف الذكي	63	63,0	63,0	63,0
	كاميرات المراقبة داخل مؤسسات أخرى	24	24,0	24,0	87,0
	في مؤسسة جامعية أخرى	13	13,0	13,0	100,0
	Total	100	100,0	100,0	

ما هي آراؤك حول تقنية التعرف على الوجه بشكل عام؟

		Fréquence	Pourcentage	Pourcentage valide	Pourcentage cumulé
--	--	-----------	-------------	--------------------	--------------------

ملاحق

Valide	تقنية جيدة	82	82,0	82,0	82,0
	غير جيدة	1	1,0	1,0	83,0
	لست متأكد من الإجابة	8	8,0	8,0	91,0
	تتطلب وقتا للتعرف عليها أكثر	9	9,0	9,0	100,0
	Total	100	100,0	100,0	

استخدام تقنية التعرف على الوجه داخل الإقامات الجامعية يعزز الأمن

		Fréquence	Pourcentage	Pourcentage valide	Pourcentage cumulé
Valide	غير موافق بشدة	2	2,0	2,0	2,0
	غير موافق	1	1,0	1,0	3,0
	محايد	7	7,0	7,0	10,0
	موافق	57	57,0	57,0	67,0
	موافق بشدة	33	33,0	33,0	100,0
	Total	100	100,0	100,0	

استخدام تقنية التعرف على الوجه داخل الإقامات الجامعية يُحسن من عملية الدخول والخروج

		Fréquence	Pourcentage	Pourcentage valide	Pourcentage cumulé
Valide	غير موافق بشدة	1	1,0	1,0	1,0
	غير موافق	2	2,0	2,0	3,0
	محايد	5	5,0	5,0	8,0
	موافق	57	57,0	57,0	65,0
	موافق بشدة	35	35,0	35,0	100,0
	Total	100	100,0	100,0	

استخدام تقنية التعرف على الوجه داخل الإقامات الجامعية يُساعد في تنظيم حركة الطلاب

		Fréquence	Pourcentage	Pourcentage valide	Pourcentage cumulé
Valide	غير موافق بشدة	2	2,0	2,0	2,0
	غير موافق	5	5,0	5,0	7,0
	محايد	9	9,0	9,0	16,0
	موافق	52	52,0	52,0	68,0
	موافق بشدة	32	32,0	32,0	100,0
	Total	100	100,0	100,0	

استخدام تقنية التعرف على الوجه داخل الإقامات الجامعية يُقلل من مخاطر السرقة والتخريب

		Fréquence	Pourcentage	Pourcentage valide	Pourcentage cumulé

ملاحق

Valide	غير موافق بشدة	2	2,0	2,0	2,0
	غير موافق	3	3,0	3,0	5,0
	محايد	6	6,0	6,0	11,0
	موافق	39	39,0	39,0	50,0
	موافق بشدة	50	50,0	50,0	100,0
	Total	100	100,0	100,0	

هناك المخاوف بخصوص استخدام تقنية التعرف على الوجه داخل الإقامات الجامعية

		Fréquence	Pourcentage	Pourcentage valide	Pourcentage cumulé
Valide	غير موافق بشدة	17	17,0	17,0	17,0
	غير موافق	23	23,0	23,0	40,0
	محايد	30	30,0	30,0	70,0
	موافق	22	22,0	22,0	92,0
	موافق بشدة	8	8,0	8,0	100,0
	Total	100	100,0	100,0	

تثق بقدرة إدارة الجامعة على حماية بياناتك الشخصية في حال استخدام تقنية التعرف على الوجه

		Fréquence	Pourcentage	Pourcentage valide	Pourcentage cumulé
Valide	غير موافق بشدة	4	4,0	4,0	4,0
	غير موافق	12	12,0	12,0	16,0
	محايد	24	24,0	24,0	40,0
	موافق	47	47,0	47,0	87,0
	موافق بشدة	13	13,0	13,0	100,0
	Total	100	100,0	100,0	

يجب أن تكون هناك إجراءات ضرورية لضمان حماية خصوصيتك عند استخدام تقنية التعرف على الوجه

		Fréquence	Pourcentage	Pourcentage valide	Pourcentage cumulé
Valide	غير موافق بشدة	2	2,0	2,0	2,0
	غير موافق	1	1,0	1,0	3,0
	محايد	5	5,0	5,0	8,0
	موافق	50	50,0	50,0	58,0
	موافق بشدة	42	42,0	42,0	100,0
	Total	100	100,0	100,0	

هناك بدائل لتقنية التعرف على الوجه يمكن أن تكون مناسبة للاستخدام داخل الإقامات الجامعية

		Fréquence	Pourcentage	Pourcentage valide	Pourcentage cumulé
--	--	-----------	-------------	--------------------	--------------------

ملاحق

Valide	غير موافق بشدة	4	4,0	4,0	4,0
	غير موافق	10	10,0	10,0	14,0
	محايد	18	18,0	18,0	32,0
	موافق	50	50,0	50,0	82,0
	موافق بشدة	18	18,0	18,0	100,0
	Total	100	100,0	100,0	

تطبيق التعرف على الوجه داخل الإقامات الجامعية يُحسن من الشفافية والمساءلة

		Fréquence	Pourcentage	Pourcentage valide	Pourcentage cumulé
Valide	غير موافق بشدة	3	3,0	3,0	3,0
	غير موافق	5	5,0	5,0	8,0
	محايد	15	15,0	15,0	23,0
	موافق	57	57,0	57,0	80,0
	موافق بشدة	20	20,0	20,0	100,0
	Total	100	100,0	100,0	

تطبيق التعرف على الوجه داخل الإقامات الجامعية يُعزز من اتخاذ القرارات القائمة على البيانات

		Fréquence	Pourcentage	Pourcentage valide	Pourcentage cumulé
Valide	غير موافق بشدة	2	2,0	2,0	2,0
	غير موافق	5	5,0	5,0	7,0
	محايد	24	24,0	24,0	31,0
	موافق	48	48,0	48,0	79,0
	موافق بشدة	21	21,0	21,0	100,0
	Total	100	100,0	100,0	

تطبيق التعرف على الوجه داخل الإقامات الجامعية يُساعد في ضمان الامتثال للقوانين واللوائح

		Fréquence	Pourcentage	Pourcentage valide	Pourcentage cumulé
Valide	غير موافق بشدة	2	2,0	2,0	2,0
	غير موافق	5	5,0	5,0	7,0
	محايد	10	10,0	10,0	17,0
	موافق	52	52,0	52,0	69,0
	موافق بشدة	31	31,0	31,0	100,0
	Total	100	100,0	100,0	

تطبيق التعرف على الوجه داخل الإقامات الجامعية يُساعد في تحسين كفاءة استخدام الموارد

		Fréquence	Pourcentage	Pourcentage valide	Pourcentage cumulé
--	--	-----------	-------------	--------------------	--------------------

ملاحق

Valide	غير موافق بشدة	4	4,0	4,0	4,0
	غير موافق	9	9,0	9,0	13,0
	محايد	20	20,0	20,0	33,0
	موافق	53	53,0	53,0	86,0
	موافق بشدة	14	14,0	14,0	100,0
	Total	100	100,0	100,0	

تطبيق التعرف على الوجه داخل الإقامات الجامعية يُقلل من الهدر الغذائي

		Fréquence	Pourcentage	Pourcentage valide	Pourcentage cumulé
Valide	غير موافق بشدة	6	6,0	6,0	6,0
	غير موافق	12	12,0	12,0	18,0
	محايد	13	13,0	13,0	31,0
	موافق	46	46,0	46,0	77,0
	موافق بشدة	23	23,0	23,0	100,0
	Total	100	100,0	100,0	

تطبيق التعرف على الوجه داخل المطعم الجامعي يُساعد في تحسين تجربة الطلاب

		Fréquence	Pourcentage	Pourcentage valide	Pourcentage cumulé
Valide	غير موافق بشدة	3	3,0	3,0	3,0
	غير موافق	16	16,0	16,0	19,0
	محايد	13	13,0	13,0	32,0
	موافق	52	52,0	52,0	84,0
	موافق بشدة	16	16,0	16,0	100,0
	Total	100	100,0	100,0	

تطبيق التعرف على الوجه داخل المطعم الجامعي يُقلل من تكاليف التشغيل

		Fréquence	Pourcentage	Pourcentage valide	Pourcentage cumulé
Valide	غير موافق بشدة	2	2,0	2,0	2,0
	غير موافق	9	9,0	9,0	11,0
	محايد	19	19,0	19,0	30,0
	موافق	44	44,0	44,0	74,0
	موافق بشدة	26	26,0	26,0	100,0
	Total	100	100,0	100,0	

تطبيق التعرف على الوجه داخل الإقامات الجامعية يُساعد في تعزيز الشعور بالأمان والانتماء بين الطلاب

		Fréquence	Pourcentage	Pourcentage valide	Pourcentage cumulé

ملاحق

Valide	غير موافق بشدة	3	3,0	3,0	3,0
	غير موافق	4	4,0	4,0	7,0
	محايد	7	7,0	7,0	14,0
	موافق	58	58,0	58,0	72,0
	موافق بشدة	28	28,0	28,0	100,0
	Total	100	100,0	100,0	

تطبيق التعرف على الوجه داخل الإقامة الجامعية يُحسن من التواصل بين إدارة الإقامة والطلاب

		Fréquence	Pourcentage	Pourcentage valide	Pourcentage cumulé
Valide	غير موافق بشدة	4	4,0	4,0	4,0
	غير موافق	10	10,0	10,0	14,0
	محايد	13	13,0	13,0	27,0
	موافق	52	52,0	52,0	79,0
	موافق بشدة	21	21,0	21,0	100,0
	Total	100	100,0	100,0	

تطبيق التعرف على الوجه داخل الإقامة الجامعية يُساعد في حل النزاعات بين الطلاب

		Fréquence	Pourcentage	Pourcentage valide	Pourcentage cumulé
Valide	غير موافق بشدة	5	5,0	5,0	5,0
	غير موافق	12	12,0	12,0	17,0
	محايد	28	28,0	28,0	45,0
	موافق	42	42,0	42,0	87,0
	موافق بشدة	13	13,0	13,0	100,0
	Total	100	100,0	100,0	

ملاحق

Statistics

		التعرف تقنية استخدام	التعرف تقنية استخدام	التعرف تقنية استخدام	المخاوف هناك
		التعرف تقنية استخدام	التعرف تقنية استخدام	التعرف تقنية استخدام	تقنية استخدام بخصوص
		داخل الوجه على	داخل الوجه على	داخل الوجه على	داخل الوجه على التعرف
		يُحسّن الجامعة الإقامة	يُساعد الجامعة الإقامة	يُقلل الجامعة الإقامة	الجامعة الإقامة
		الدخول عملية من	الطلاب حركة تنظيم في	السرقه مخاطر من	
		والخروج		والتهريب	
		الأمن			
N	Valid	100	100	100	100
	Missing	0	0	0	0
Mean		4.1800	4.2300	4.0700	2.8100

Statistics

Statistics

		الوجه على التعرف لتقنية بدائل هناك	إجراءات هناك تكون أن يجب	حماية على الجامعة إدارة بقدرة تثق
		الوجه على التعرف لتقنية بدائل هناك	إجراءات هناك تكون أن يجب	حماية على الجامعة إدارة بقدرة تثق
		الوجه على التعرف لتقنية بدائل هناك	إجراءات هناك تكون أن يجب	حماية على الجامعة إدارة بقدرة تثق
		الوجه على التعرف لتقنية بدائل هناك	إجراءات هناك تكون أن يجب	حماية على الجامعة إدارة بقدرة تثق
		الوجه على التعرف لتقنية بدائل هناك	إجراءات هناك تكون أن يجب	حماية على الجامعة إدارة بقدرة تثق
		الوجه على التعرف لتقنية بدائل هناك	إجراءات هناك تكون أن يجب	حماية على الجامعة إدارة بقدرة تثق
		الوجه على التعرف لتقنية بدائل هناك	إجراءات هناك تكون أن يجب	حماية على الجامعة إدارة بقدرة تثق
N	Valid	100	100	100
	Missing	0	0	0
Mean		3.6800	4.2900	3.5300
Std. Deviation		1.01384	.78232	.99955

Statistics

		الوجه على التعرف تطبيق	الوجه على التعرف تطبيق	الوجه على التعرف تطبيق
		الوجه على التعرف تطبيق	الوجه على التعرف تطبيق	الوجه على التعرف تطبيق
		الوجه على التعرف تطبيق	الوجه على التعرف تطبيق	الوجه على التعرف تطبيق
		الوجه على التعرف تطبيق	الوجه على التعرف تطبيق	الوجه على التعرف تطبيق
		الوجه على التعرف تطبيق	الوجه على التعرف تطبيق	الوجه على التعرف تطبيق
		الوجه على التعرف تطبيق	الوجه على التعرف تطبيق	الوجه على التعرف تطبيق
		الوجه على التعرف تطبيق	الوجه على التعرف تطبيق	الوجه على التعرف تطبيق
N	Valid	100	100	100
	Missing	0	0	0
Mean		4.0500	3.8100	3.8600
Std. Deviation		.89188	.89550	.89916

Statistics

		الوجه على التعرف تطبيق	الوجه على التعرف تطبيق	الوجه على التعرف تطبيق	الوجه على التعرف تطبيق
		الوجه على التعرف تطبيق	الوجه على التعرف تطبيق	الوجه على التعرف تطبيق	الوجه على التعرف تطبيق
		الوجه على التعرف تطبيق	الوجه على التعرف تطبيق	الوجه على التعرف تطبيق	الوجه على التعرف تطبيق
		الوجه على التعرف تطبيق	الوجه على التعرف تطبيق	الوجه على التعرف تطبيق	الوجه على التعرف تطبيق
		الوجه على التعرف تطبيق	الوجه على التعرف تطبيق	الوجه على التعرف تطبيق	الوجه على التعرف تطبيق
		الوجه على التعرف تطبيق	الوجه على التعرف تطبيق	الوجه على التعرف تطبيق	الوجه على التعرف تطبيق
		الوجه على التعرف تطبيق	الوجه على التعرف تطبيق	الوجه على التعرف تطبيق	الوجه على التعرف تطبيق
N	Valid	100	100	100	100
	Missing	0	0	0	0
Mean		3.8300	3.6200	3.6800	3.6400
Std. Deviation		.98530	1.03260	1.13600	.96943

